

Quickscan flora en fauna Bor-gronden te Naarden

Oriënterend onderzoek in het kader van de Flora- en faunawet

C.J. Blom

Colofon

Status: Concept

Project: BE/2015/234

Datum: 22 februari 2016

Samensteller(s): ing. C.J. Blom

Opdrachtgever:



PROJECTS & DEVELOPMENT B.V.
Spaarndammerdijk 23
2064 KM Spaarndam

Contactpersoon: Dhr. G. van Gorp

Disclaimer

Blom Ecologie is niet aansprakelijk voor schade die voortkomt uit toepassing van de resultaten van werkzaamheden en/of gegevens verkregen van Blom Ecologie.

© Blom Ecologie / Projects & Development B.V.

Niets uit deze rapportage mag zonder schriftelijke toestemming van de opdrachtgever en Blom Ecologie worden gebruikt door derden. Onder gebruik worden alle vormen van kopie, openbaarmaking en elke andere toepassing begrepen. Deze rapportage mag alleen gebruikt worden voor het doel waarvoor het is samengesteld.

Voorwoord

Voor u ligt de rapportage 'Quicksan flora en fauna Bor-gronden te Naarden'. Deze rapportage is opgesteld in opdracht Projects & Development B.V. uit Spaarndam. De quickscan is uitgevoerd ten behoeve van een op te stellen bestemmingsplanwijziging voor de realisatie van woningen.

Projects & Development B.V. is voornemens om woningen te ontwikkelen op een locatie langs de A1 ten zuidoosten van Naarden. De locatie bestaat uit een voormalige groentekwekerij, graslanden, boomkwekerij en een woning. De werkzaamheden hebben mogelijk een negatief effect hebben op beschermde flora en fauna en natuurwaarden. In het kader van de Flora en faunawet dient een oriënterend onderzoek uitgevoerd te worden naar de mogelijke negatieve effecten voor beschermde flora en fauna.

Projects & Development B.V. heeft Blom Ecologie opdracht verleend om de betekenis van het plangebied voor de aanwezig beschermde soorten te beoordelen en de effecten van de voorgenomen handelingen daarop. In deze rapportage worden de bevindingen beschreven en geadviseerd hoe deze te interpreteren en in de praktijk te hanteren.

Inhoud

1 Inleiding.....	7
1.1 Aanleiding en doel	7
1.2 Oriënterend onderzoek (quickscan)	7
1.3 Wettelijk kader Flora- en faunawet	9
2 Plangebied en voorgenomen ingreep.....	11
2.1 Gebiedsbeschrijving	11
2.2 Huidige situatie plangebied	11
2.3 Voorgenomen ingrepen	14
3 Beoordeling Flora- en faunawet.....	15
3.1 Vaatplanten	15
3.2 Zoogdieren	16
3.3 Reptielen	18
3.4 Amfibieën	18
3.5 Vissen	20
3.6 Vlinders, libellen en overige ongewervelden	20
3.7 Vogels	21
4 Gebiedsbescherming	23
4.1 Beschermde gebieden	23
4.2 Weidevogelgebieden	24
5 Conclusies en aanbevelingen	23
5.1 Conclusies beoordeling Flora- en faunawet	25
5.2 Aanbevolen maatregelen en handelingen	26
6 Literatuur.....	27

1 Inleiding

1.1 Aanleiding en doel

Ten westen van de A1 ter hoogte van Naarden en tussen de sportvelden zijn de voormalige groentekwekerij van de gebroeders Bor, enkele graslanden, boomkwekerij Van der Roest en een particuliere woning met paardenweiden gelegen. Langs de Huizerstraatweg zijn enkele woningen en tuincentrum Van de Water gesitueerd. De activiteiten op de groentekwekerij zijn gestaakt, er wordt nu nog slechts hobbymatig gebruik gemaakt van het terrein. De weiden hebben geen specifieke functie en de activiteiten in relatie tot de boomkwekerij worden afgebouwd.

De groentekwekerij, weiden, boomkwekerij en de woning aan de Huizerstraatweg 107B zijn aangekocht voor de ontwikkeling van woningen. Projects & Developments B.V. uit Spaardam is initiatiefnemer ten aanzien van deze ontwikkeling. Het voornemen staat planologisch bekend als 'ontwikkeling Bor-gronden'. De huidige bestemming van de locatie is grotendeels 'agrarisch' met aanduiding 'sierteelt' en dient derhalve gewijzigd te worden naar 'wonen'. De beoogde ontwikkeling heeft mogelijk een negatief effect op beschermde flora en fauna. Projects & Developments B.V. is verplicht om onderzoek te verrichten naar de aanwezigheid van beschermde flora en fauna en de mogelijk effecten van de ontwikkeling daarop. Middels een ecologische quickscan wordt de (potentiele) aanwezigheid van beschermde flora en fauna en de betekenis van het plangebied voor deze soorten in kaart gebracht (Ff-wet).

Projects & Developments B.V. heeft Blom Ecologie verzocht het plangebied te onderzoeken op aanwezige beschermde natuurwaarden en vervolgens deze te toetsen aan de effecten van de werkzaamheden en vigerend beleid.

Onderzoeksdoel

Middels dit oriënterend onderzoek worden de volgende onderzoeksvragen beantwoord:

- Welke, krachtens de Flora- en faunawet, beschermde flora en fauna zijn (potentieel) aanwezig in het plangebied?
- Welke negatieve effecten treden op voor (potentieel) aanwezige flora en fauna als gevolg van de werkzaamheden?
- Leiden de werkzaamheden, gelet op de verwachte negatieve effecten, tot overtreding van de Flora- en faunawet. Natuurbeschermingswet en/of vigerend beleid?

1.2 Oriënterend onderzoek (quickscan)

Quickscan

Een quickscan is een oriënterend onderzoek waarbij een beoordeling wordt gegeven van de aanwezigheid van flora en fauna in het plangebied, de betekenis van het plangebied voor de aanwezige soorten en de effecten van de voorgenoemde ingrepen op de soorten. De quickscan bestaat uit veldbezoek en raadpleging van externe bronnen. De quickscan geeft uitsluitsel voor het (direct) uit kunnen voeren van de werkzaamheden, vervolgonderzoek en/of een ontheffingsaanvraag.

Veldbezoek

Het veldbezoek is een momentopname van de aanwezige beschermde flora en fauna. Tijdens het veldbezoek wordt het plangebied nauwkeurig onderzocht waarbij ook gelet wordt op sporen en delen of restanten van planten en/of dieren. Het veldbezoek heeft plaatsgevonden op 9 februari 2016. De inventarisatie is uitgevoerd op de planlocatie. De weersomstandigheden tijdens het veldbezoek waren; droog, 8/8 bewolkt, 7° Celsius en windkracht 1-2 (Bft.).

Externe bronnen

Vaak zijn er al gegevens bekend over een plangebied en de directe omgeving hiervan. Deze gegevens worden onder andere beheerd in rapporten en naslagwerken en door het Natuurloket (www.natuurloket.nl). Raadpleging van externe bronnen levert vaak nuttige aanvullende informatie op en daarmee een vollediger beeld van de (mogelijk) aanwezige flora en fauna.

Flora en fauna gegevens van het NDFF geven een eerste indruk van de mogelijk aanwezige beschermde soorten in het plangebied. De aangeleverde gegevens van het Natuurloket zijn beschikbaar vanaf kilometerhokniveau (1 km²). Voor het oriënterend onderzoek zijn gegevens opgevraagd van het plangebied. Tabel 1 geeft een overzicht van waarnemingen van beschermde soorten (Ff-wet tabel 2 en 3) binnen een straal van 0-1 km vanaf de planlocatie.

Tabel 1 Overzicht van waarnemingen van Ff-wet tabel 2 en 3-soorten binnen een straal van 0-1 km vanaf de planlocatie. De data is aangeleverd door het NDFF (© NDFF - quickscanhulp.nl).

Soort	Soortgroep	Bescherming	Afstand
Levendbarende hagedis	Reptielen	tabel II	0 - 1 km
Rietorchis	Vaatplanten	tabel II	0 - 1 km
Ronde zonnedauw	Vaatplanten	tabel II	0 - 1 km
Spindotterbloem	Vaatplanten	tabel II	0 - 1 km
Kleine modderkruiper	Vissen	tabel II	0 - 1 km
Eekhoorn	Zoogdieren	tabel II	0 - 1 km
Poelkikker	Amfibieën	tabel III	0 - 1 km
Rugstreeppad	Amfibieën	tabel III	0 - 1 km
Heideblauwtje	Dagvlinders	tabel III	0 - 1 km
Adder	Reptielen	tabel III	0 - 1 km
Ringslang	Reptielen	tabel III	0 - 1 km
Zandhagedis	Reptielen	tabel III	0 - 1 km
Bittervoorn	Vissen	tabel III	0 - 1 km
Boomvalk	Vogels	tabel III	0 - 1 km
Buizerd	Vogels	tabel III	0 - 1 km
Gierzwaluw	Vogels	tabel III	0 - 1 km
Grote Gele Kwikstaart	Vogels	tabel III	0 - 1 km
Havik	Vogels	tabel III	0 - 1 km
Huismus	Vogels	tabel III	0 - 1 km
Kerkuil	Vogels	tabel III	0 - 1 km
Oehoe	Vogels	tabel III	0 - 1 km

Ooievaar	Vogels	tabel III	0 - 1 km
Ransuil	Vogels	tabel III	0 - 1 km
Roek	Vogels	tabel III	0 - 1 km
Slechtvalk	Vogels	tabel III	0 - 1 km
Sperwer	Vogels	tabel III	0 - 1 km
Steenuil	Vogels	tabel III	0 - 1 km
Wespendief	Vogels	tabel III	0 - 1 km
Baardvleermuis	Zoogdieren	tabel III	0 - 1 km
Boommarter	Zoogdieren	tabel III	0 - 1 km
Gewone dwergvleermuis	Zoogdieren	tabel III	0 - 1 km
Gew. grootoorvleermuis	Zoogdieren	tabel III	0 - 1 km
Laatvlieger	Zoogdieren	tabel III	0 - 1 km
Meervleermuis	Zoogdieren	tabel III	0 - 1 km
Rosse vleermuis	Zoogdieren	tabel III	0 - 1 km
Watervleermuis	Zoogdieren	tabel III	0 - 1 km

1.3 Wettelijk kader Flora- en faunawet

De Flora en faunawet beschermt ongeveer 500 kwetsbare *soorten* middels het '*nee, tenzij*' principe. Daarnaast geldt voor alle in het wild levende planten en dieren en hun omgeving de *zorgplicht*. De beschermde flora en fauna zijn naar gelang hun status opgenomen in *tabel 1*, *tabel 2* of *tabel 3* van de Flora en faunawet. Alle *vogels* in Nederland hebben dezelfde beschermde status.

Soortenbescherming

De Flora- en faunawet beschermt soorten en hun leefomgeving, individuele planten en dieren zijn ondergeschikt aan het soortbelang. Het gunstig voortbestaan van de soort mag niet in gevaar komen.

Nee, tenzij

Het basisprincipe in de Flora- en faunawet is het verbod op beschadiging van beschermde planten en dieren en hun leefomgeving. Ruimtelijke ingrepen mogen niet plaatsvinden tenzij beschermde flora en fauna niet beschadigd en verstoord worden. Bij sommige ruimtelijke ingrepen is schade echter onvermijdelijk. Een wettelijke verplichte natuurtoets geeft vervolgens uitsluiting voor een vrijstelling, een ontheffingsaanvraag of een afkeuring.

Belangrijke verbodsbepalingen ten aanzien van ruimtelijke ontwikkelingen zijn de artikelen 8 t/m 12 (Ff-wet).

Artikel 8. Het is verboden planten, behorende tot een beschermde inheemse plantensoort, te plukken, te verzamelen, af te snijden, uit te steken, te vernielen, te beschadigen, te ontwortelen of op enigerlei andere wijze van hun groeiplaats te verwijderen.

Artikel 9. Het is verboden dieren, behorende tot een beschermde inheemse diersoort, te doden, te verwonden, te vangen, te bemachtigen of met het oog daarop op te sporen.

Artikel 10. Het is verboden dieren, behorende tot een beschermde inheemse diersoort, opzettelijk te verontrusten.

Artikel 11. Het is verboden nesten, hollen of andere voortplantings- of vaste rust- of verblijfplaatsen van dieren, behorende tot een beschermde inheemse diersoort, te beschadigen, te vernielen, uit te halen, weg te nemen of te verstoren.

Artikel 12. Het is verboden eieren van dieren, behorende tot een beschermde inheemse diersoort, te zoeken, te rapen, uit het nest te nemen, te beschadigen of te vernielen.

Zorgplicht

Naast de door de Flora- en faunawet beschermde diersoorten geldt voor alle in het wild levende dieren de algemene zorgplicht. De zorgplicht houdt in dat iedereen voldoende zorg in acht nemen moet nemen voor alle in het wild levende dieren en planten en hun leefomgeving.

Tabel 1: Algemene soorten

Voor de algemene soorten geldt een vrijstelling bij bestendig beheer, -onderhoud en –gebruik en ruimtelijke ontwikkelingen. Voor deze activiteiten geldt een algemene vrijstelling van de verbodsbepalingen in artikelen 8 t/m 12. Voor andere activiteiten dient een ontheffingsaanvraag ingediend te worden (lichte toets).

Tabel 2: Overige soorten

Voor de overige soorten geldt een vrijstelling bij bestendig beheer, -onderhoud en –gebruik en ruimtelijke ontwikkelingen mits gehandeld wordt volgens een, door de minister, goedgekeurde gedragscode. Voor alle andere activiteiten dient een ontheffingsaanvraag ingediend te worden (lichte toets).

Tabel 3: Soorten Bijlage IV Habitatrichtlijn / bijlage 1 AMvB

Afhankelijk van de werkzaamheden geldt een vrijstelling met een, door de minister goedgekeurde gedragscode of een ontheffingsaanvraag (uitgebreide toets). Voor ruimtelijke ontwikkeling en –inrichting geldt altijd een ontheffingsaanvraag. Ontheffing voor het overtreden van de verbodsbepalingen wordt alleen in specifieke situaties verleend.

Algemeen geldt dat ontheffing voor ruimtelijke ontwikkelingen wordt verleend wanneer er ‘dwingende reden van groot openbaar belang’ zijn en wanneer volksgezondheid en veiligheid in het geding zijn en er sprake is van (voorkoming van) ernstige schade.

Vogels

De nestlocatie en de functionele leefomgeving van een aantal kwetsbare vogelsoorten is het gehele jaar beschermd. Deze vogels zijn onderverdeeld in 4 categorieën. Daarnaast zijn er een aantal vogelsoorten waarvan de nestlocatie en de functionele leefomgeving beschermd is als zwaarwegende feiten of ecologische omstandigheden dat rechtvaardigen, deze vogels zijn opgenomen in categorie 5.

De meeste vogels hebben in het broedseizoen (15 maart t/m 15 juli) een vaste rust- en verblijfplaats. Voor alle vogels geldt, ook de soorten die niet zijn opgenomen in een van de categorieën, dat deze gedurende het broedseizoen beschermd zijn en de nestlocatie gedurende de periode dat de jongen hiervan afhankelijk zijn.

2 Plangebied en voorgenomen ingreep

2.1 Gebiedsbeschrijving

Het plangebied is gelegen aan de oostzijde van Naarden (figuur 1). De oostgrens wordt globaal gevormd door de rijksweg A1, de west- en zuidgrens door de woonwijk Componistenkwartier en het sportveldencomplex (rugby-, hockey-, voetbal- en tennisveld) en de noordgrens door de bebouwing aan de Huizerstraatweg (huisnummers 101, 103, 105 en 105a) en tuincentrum Van de Water (Huizerstraatweg 97-99). De woning aan de Huizerstraatweg 107a maakt deel uit van de planlocatie.

Ten noordwesten van de locatie op een afstand van circa 1 km is Naarden-vesting gelegen. Aan de oostzijde van de rijksweg A1 ligt de chemische fabriek Givaudan Nederland (500m), landgoederen en royale vrijstaande woningen met dito tuinen.



Figuur 1 De rode omlijning weergeeft de omvang en ligging van de planlocatie. De rode stippellijn indiceert de gronde die mogelijk in de toekomst aan de planlocatie worden toegevoegd (bron: ruimtelijkeplannen.nl)

2.2 Huidige situatie plangebied

Het plangebied heeft een oppervlak van ca. 14 hectare en bestaat primair uit de voormalige groentekwekerij van de gebroeders Bor, enkele weiden, boomkwekerij Van der Roest en de woning aan de Huizerstraatweg 107a. De woning met de paardenweiden en het tuincentrum Van de Water worden mogelijk in de toekomst aan het plangebied toegevoegd. De voormalige groentekwekerij wordt thans hobbymatig gebruikt en bestaat uit een schuur, twee folietunnels, houten kippenhokjes met ren, boomgaard en enkele perceeltjes voor entproeven. Het grootste deel van de kwekerij is omgevormd naar grasland. De muren van de schuur bestaat uit betonelementen en het dak uit golfplaten. Zowel de muren als het dak zijn niet geïsoleerd.

De weiden (voormalig onderdeel van de groentekwekerij) tussen de voormalige groentekwekerij en de boomkwekerij worden extensief beheerd. Het terrein is licht glooiend en gedurende het veldbezoek was sprake van een enigszins vochtige bodemgesteldheid. De ontwikkeling van o.a. pitrus en riet indiceren een voedselrijke en relatief natte situatie.



Figuur 2 De planlocatie bestaat onder andere uit een voormalige groentekwekerij (foto boven) en enkele extensief beheerde weiden (foto onder).

De boomkwekerij bestaat uit een diverse kweekpercelen met hoofdzakelijk wintergroene struiken (o.a. conifeer, taxus, buxus, hulst, blauwe spar, haagbeuk, dakplataan en laurier). Op het terrein staat een werkschuur, tunnel, kippenhok, machines en enkele teeltondersteunde voorzieningen. Centraal op het terrein is een halfverhard pad gelegen. De werkschuur op de kwekerij bestaat uit betonelementen en het dak uit golfplaten. Zowel de muren als het dak zijn niet geïsoleerd.

Het perceel aan de Huizerstraatweg 107b bestaat uit een woning, schuur en kas. Het geheel is matig tot slecht onderhouden en is derhalve in een desolate toestand. De woning heeft gemetselde muren en een pannendak. Het schuurtje bestaat uit betonelementen en het dak uit golfplaten. Zowel de muren als het dak zijn niet geïsoleerd. Op het perceel staan enkele grote bomen en struiken.



Figuur 3 De planlocatie bestaat onder andere uit een boomkwekerij (foto boven) en het perceel aan de Huizerstraatweg 107b (foto onder).

Langs en op de locatie zijn diverse watergangen aanwezig. De meeste watergangen zijn relatief breed en ondiep met flauwe oevers. De percelen die secundair of optioneel bij de planlocatie behoren zijn een tuincentrum (kas met groot verhard parkeer- en opslagterrein) en een particuliere woning, paardenstal en enkele paardenweides. De woning heeft gemetselde muren een pannendak. De paardenstal bestaat uit houten wanden en een golfplaten dak. Langs de weiden en de tuin bij de woning is sprake van een omzoming van hoge bomen en struiken. Het perceel is ontsloten middels een halfverhard pad.

2.3 Voorgenomen ingrepen

De ingreep bestaat uit het realiseren van grondgebonden woningen. Het is vooralsnog bekend hoe de uiteindelijk inrichting vormgegeven wordt. De realisatie van vorengenoemde ingrepen wordt (primair) vormgegeven door de onderstaande werkzaamheden uit te voeren:

- Sloop bestaande opstallen bestaande uit de woning aan de Huizerstraatweg 107a, (werk)schuren, kippenhokken, teeltondersteunende voorzieningen, tunnelkassen en glaskas. De werkzaamheden bestaan uit algemene sloopwerkzaamheden middels een graafmachine en handwerkzaamheden, het laden van sloopmateriaal en het transport van sloopmateriaal naar een verwerkingslocatie;
- Kap bestaande vegetatie bestaande uit de boomgaard, struiken en bomen op de boomkwekerij voor zover deze niet geruimd zijn door de huidige gebruiker, bomen en struiken op het perceel aan de Huizerstraatweg 107a en solitaire bomen op de weides en langs de watergangen. De werkzaamheden bestaan uit zaagwerkzaamheden, het versnipperen en/of laden van stammen, takken en struiken alsmede de afvoer hiervan naar een verwerkingslocatie;
- Aanbrengen voorbelasting (al dan niet gefaseerd). De werkzaamheden bestaan uit het vergraven en/of (deels) dempen van watergangen, het aanvoer van zand en/of grond middels vrachtwagens en tractoren, het plaatsen van bakens en het profileren en verdelen van de voorbelasting middels graafmachines, en/of bulldozers.
- Bouwrijpmaken percelen (al dan niet gefaseerd). De werkzaamheden bestaan onder andere uit het verwijderen/verplaatsen van de voorbelasting, (ver)graven van watergangen, egaliseren en profileren van het terrein middels een graafmachine en/of bulldozer waarbij mogelijk grond, zand en puin worden aangevoerd, de aanleg van riolering en nutsvoorzieningen, realisatie van (tijdelijke) bouwwegen en het plaatsen van andere bouwvoorzieningen.
- Bouw woningen (al dan niet gefaseerd). De werkzaamheden bestaan uit het aanbrengen van de fundering, steigerwerk, timmer- en metselwerkzaamheden, elektra- en loodgieters-werkzaamheden alsmede de afwerking waaronder o.a. stucadoor-, schilderen tegelwerkzaamheden. Kortom alle algemene bouwwerkzaamheden die aan de orde zijn bij de bouw van woningen.
- Realisatie wegen en trottoirs. De werkzaamheden bestaan uit het verwijderen van de tijdelijke bouwweg, het herprofilen van het tracé, het aanbrengen van de nieuwe verharding en aansluiting op bestaande infrastructuur. Hierbij zijn allerhande grondverzet, transport en stratenmakers- werkzaamheden aan de orde.
- Opleveren openbare ruimte. De werkzaamheden bestaan onder andere uit het afwerken van de watergangen/retentie, plaatsen van verlichting, allerhande voorzieningen, inzaaien bermen en beplanten groenstroken.
- Revitalisatie percelen (particulier initiatief). De werkzaamheden bestaan uit algemene hoveniers- en stratenmakerswerkzaamheden.

3 Beoordeling Flora- en faunawet

3.1 Vaatplanten

Op de planlocatie zijn tijdens het veldbezoek geen (sporen en/of delen van) beschermde vaatplanten aangetroffen. Volgens de verspreidingsdata van NDFF zijn binnen een straal van 0-1 km de volgende zwaarder beschermde soorten (Ff-wet, tab. 2) te verwachten: rietorchis, zonnedauw en spindotterbloem. Op een grotere afstand (1-5 km) zijn 20 soorten te verwachten waarvan de meeste soorten oevers, steenachtige structuren of bosranden en ruigtes prefereren (quicksanhulp.nl).

De meeste delen van de planlocatie zijn in het recente verleden intensief gebruikt t.b.v. de kweek van groenten en bomen. De kweek gaat gepaard intensief onderhoud, beheer en het gebruik van gewasbeschermingsmiddelen. Indien beschermde inheemse vegetatie voorkomt op de locatie dient deze zich aannemelijk recentelijk te hebben gevestigd.

Standplaatsen van de orchideeën zijn in de najaars- en herfstperiode vaak te herkennen aan een dode stengel met vruchtresten. Tijdens het veldbezoek zijn op de planlocatie geen restanten waargenomen. De vochtige weilanden tussen de voormalige kwekerijen zijn geschikt als standplaats voor rietorchis. De ronde zonnedauw wordt in de omgeving aangetroffen in het laagveen natuurgebied Naardermeer. De zonnedauw groeit veelal in stabiele vegetaties tussen veenmos en op natte, zure grond en veen, typische habitats zijn natte heide- en hoogveenvegetaties. De spindotterbloem is een typische oeverplant van het zoetwatergetijdengebied. De groeiplaatsen staan dagelijks langdurig onderwater waarbij de gehele plant vaak onderwater staat.



Figuur 4 De weilanden tussen de groentekwekerij en de boomkwekerij zijn vochtig en hebben een halfnatuurlijke uitstraling.

De rietorchis is een relatief tolerante orchidee en derhalve relatief algemeen in Nederland. De weilanden tussen de voormalige groentekwekerij en de boomkwekerij zijn optimaal leefgebied voor de soort. De aanwezigheid van rietorchis kan niet worden uitgesloten op basis van het oriënterende onderzoek. De planlocatie heeft voor overige zwaarder- of strikt beschermde soorten aannemelijk geen relevante betekenis.

3.2 Zoogdieren

In het plangebied zijn, behoudens graafhopen van mol (Ff-wet, tab. 1), tijdens het veldbezoek geen sporen en/of delen van beschermde zoogdieren aangetroffen. Volgens de verspreidingsdata van NDFF zijn binnen een straal van 0-1 km, 2 zwaarder en strik beschermde zoogdiersoorten (m.u.v. vleermuizen) te verwachten (tabel 1). De soorten betreffen boommarter en rode eekhoorn.

De boommarter staat bekend als cultuurvliedder. Het ideale biotoop bestaat uit oude rijke gestructureerde bosgebieden met een goed aanbod van kleine zoogdieren als voedselbron. Een dergelijk biotoop is niet aanwezig binnen de grenzen van de planlocatie. De strook met bomen langs de A1 is geschikt als migratieroute voor de soort. De eekhoorn prefereert oudere (gemengde) bossen met voldoende nest- en foerageermogelijkheden. De soort is overdag actief en derhalve goed waarneembaar. De bolvormige eekhoornnesten zijn goed te herkennen wat inventarisatie van de soort goed mogelijk maakt. Gedurende de veldbezoeken zijn geen nesten of andere sporen van eekhoorn aangetroffen. Evenals voor boommarter geldt dat de soort de boomstrook langs de snelweg zou kunnen gebruiken als migratieroute. Bovenbeschreven habitats zijn in de directe omgeving van de planlocatie aanwezig (landgoederen en bosschages ten oosten van de A1). Als vorengenoemde aspecten in relatie tot elkaar worden gewogen is het onwaarschijnlijk dat er vaste rust- en verblijfplaatsen en/of functioneel habitat van boommarter en rode eekhoorn binnen de grenzen van de planlocatie aanwezig zijn.

De locatie is mogelijk onderdeel van het leefgebied van algemene en licht beschermde soorten: bunzing, hermelijn, konijn, haas, bruine rat, egel, vos en rosse woelmuis en veldmuis. De beoogde werkzaamheden leiden mogelijk tot een tijdelijke verstoring van deze soorten. In de directe omgeving is voldoende geschikt leefgebied voor deze relatief opportunistische soorten om naar uit te wijken. In de nieuwe situatie zal voor een aantal van deze soorten weer geschikt habitat ontstaan. Tevens geldt ten aanzien van Ff-wet tabel 1 soorten vrijstelling voor activiteiten in het kader van ruimtelijke ontwikkeling. De beoogde ontwikkeling van woningen leidt niet tot negatieve effecten voor zoogdieren.

Vleermuizen

De directe omgeving van het plangebied bestaat uit laanvormige elementen, oppervlakte water, gebouwen en open terrein wat geschikt foerageer- en verblijfgebied is voor vleermuizen (Limpens et al., 1997; Dietz *et al.*, 2011). Volgens de verspreidingsdata van NDFF en diverse recente onderzoeken zijn binnen een straal van 0-1 km, 7 vleermuissoorten te verwachten (tabel 1; Van der Burgt, 2013; Roodzand, 2009). De soorten betreffen: baardvleermuis, gewone dwergvleermuis, gewone grootoorvleermuis, laatvlieger, meervleermuis, rosse vleermuis en watervleermuis.

Op de primaire planlocatie zijn nauwelijks oude(re) en hoge(re) bomen aanwezig. Alle mogelijk relevante bomen zijn visueel geïnspecteerd op de aanwezigheid van scheuren, kieren en gaten. In geen van deze bomen zijn potentieel geschikte verblijfplaatsen van vleermuizen aangetroffen. Op de 'secundaire' locatie op het perceel met de particuliere woning en de rondom de paardenweiden oude hoge bomen aanwezig. Deze bomen zijn niet visueel geïnspecteerd maar zijn mogelijk geschikt voor vleermuizen. Een andere inspectie kan hier meer uitsluitsel over geven.

De muren van de te slopen woning aan de Huizerstraatweg 107a bestaan uit kruisverbandmetselwerk, een luchtpouw ontbreekt. Het dak heeft een overstek, een zolderruimte is derhalve beperkt toegankelijk. Op enkele locaties is het dak aan verval onderhevig waardoor vleermuizen de mogelijkheid hebben eenvoudig onder het dak en eventueel achterliggende ruimtes te kruipen. De woning die optioneel bij het plangebied behoort bestaat uit gemetselde muren met waarschijnlijk een spouw. Visueel beoordeeld zijn geen openingen in de gevels aanwezig waardoor vleermuizen in de (eventuele) spouwruijnte kunnen kruipen. Het dak heeft een overstek wat de toegankelijkheid van het dak en/of achterliggende ruimtes bemoeilijkt. De woning is matig tot ongeschikt voor vleermuizen. De aan- dan wel afwezigheid van vleermuizen in de woningen kan op basis van deze quickscan echter niet worden uitgesloten.



Figuur 5 De planlocatie is geschikt foerageergebied voor vleermuizen. Tevens vormen de bomenrijen, watergangen en lijnvoormige structuren mogelijk essentiële verbindingroutes.

Op verschillende locaties is sprake van laanvorming, lineaire structuren of geschikt foerageergebied. Essentiële vlieg- en foerageroutes maken onderdeel uit van het functionele habitat van vleermuizen. De bomenlaan langs de A1, de elzen en berken langs de watergangen, de watergangen en de houtwallen of omzoming van de paardenweides zijn geschikt als vlieg- en foerageroute voor vleermuizen. Een grootdeel van de planlocatie biedt daarnaast matig tot geschikt foerageergebied voor diverse vleermuissoorten. Vleermuizen hebben in de regel een fijnmazig foerageernetwerk wat opportunistisch bejaagd wordt. Het actuele voedselaanbod op een locatie is vaak de belangrijkste voorwaarde.

De sloop van woningen, kap van bomen, het vergraven watergangen en herinrichten van de ruimtelijke structuur en de nieuwe bestemming leidt mogelijk tot de aantasting van vleermuisverblijfplaatsen en/of het functionele habitat. Specifiek onderzoek naar de verschillende gebruiksmogelijkheden is noodzakelijk om vast te stellen of er effecten optreden voor vleermuizen.

3.3 Reptielen

In het plangebied zijn tijdens het veldbezoek geen (sporen en/of delen van) beschermde reptielen aangetroffen. In de directe omgeving is de aanwezigheid van adder, ringslang en zandhagedis bekend (o.a.: tabel 1; Creemers & Van Delft, 2009; Roodzand, 2009). De aanwezigheid van andere reptielen kan worden uitgesloten op basis van de actuele verspreiding, de kwaliteit en ligging van de planlocatie. Van de meest algemene hagedissen, de levendbarende hagedis en hazelworm, wordt tevens geen melding gemaakt op de locatie en in de directe omgeving hiervan. In de ruimere omtrek van Naarden wordt de soorten echter wel aangetroffen (BTL Advies, 2013).

De ringslang is in de afgelopen jaren waargenomen in de directe omgeving van de locatie (o.a. Bachlaan in woonwijk Componistenkwartier in 2006, nabij vesting in 2007 en op de sportvelden in 2010) (bron: waarneming.nl, zoom.nl). Van oudsher is de omgeving van Naarden bekend als verspreidingsgebied van de ringslang. De brede watergangen op en langs de planlocatie, de flauwe en soms structuurrijke oevers, verlande slootdelen, houtwallen en beslotenheid van de boomkwekerij bieden voor de ringslang geschikt leefgebied. Gelet op het actuele verspreidingsbeeld en het geprefereerde habitat van de adder en zandhagedis is het onwaarschijnlijk dat de planlocatie voor deze soorten een relevante functie heeft. De adder prefereert gebieden met een halfopen structuur, met overgangen van droog naar vochtig (reliëf) en een rijke vegetatiestructuur. Hoogveen- en heidegebieden zijn de habitats waar de soort bij voorkeur leeft. De zandhagedis komt voornamelijk voor in duin en heidegebieden met struikheide, op enkele plaatsen zijn ook populaties bekend langs snelwegen en ruderaal terrein. Het optimale habitat is een mozaïek van rijk gestructureerde dwergstruikvegetatie afgewisseld met hogere grassen, kale grond en open plekken met zand (Creemers & Van Delft, 2009).

De planlocatie maakt mogelijk onderdeel uit van het leefgebied van de ringslang. In een soortspecifiek onderzoek dient te worden vastgesteld dan wel uitgesloten dat de soort op de locatie voorkomt en als hoedanig het gebied in gebruik is.

3.4 Amfibieën

In het plangebied zijn tijdens het veldbezoek geen (sporen en/of delen van) beschermde amfibieën aangetroffen. Volgens de verspreidingsdata van NDFF zijn binnen een straal van 0-1 km, de poelkikker en rugstreeppad te verwachten (tabel 1). Daarnaast is het voorkomen van algemene soorten zoals kleine watersalamander, bruine kikker en bastaardkikker bekend (Creemers & Van Delft, 2009). De poelkikker komt voor in vennen, poelen en watergangen in hoogveengebieden, naar verwachting komt de soort voor in het Natura2000-gebied Naardermeer (BTL Advies, 2013).

De poelkikker leeft bij voorkeur in voedselarme, onbeschaduwde wateren met vegetatierijke oevers in heide en hoogveengebieden. De aanwezigheid van de soort indiceert een goede waterkwaliteit. De watergangen in en langs het plangebied zijn relatief voedselrijk, hebben matig begroeide oeverzones en zijn deels beschaduwd. Gelet op de kritische habitatpreferentie van de soort en de situatie in het plangebied en het recente gebruik hiervan is het uitgesloten dat het gebied een essentiële functie heeft voor de soort.



Figuur 6 Zowel de boomkwekerij, groentekwekerij en graslanden bieden voor de rugstreeppad matig tot geschikt habitat: ruderaal terrein met temporele wateren (o.a. karrensporen).

De rugstreeppad is een typische pionierssoort. Het optimale habitat bestaat uit een dynamische zandig gebied met een natuurlijk of door de mens veroorzaakt pionierkarakter met temporele wateren (Creemers & Van Delft, 2009). Verder wordt de soort in mindere mate in diverse andere landschapstypen aangetroffen. Het pioniersstadium van een landschap bepaalt in hoge mate de aanwezigheid van de soort en is dan ook een karakteristiek element in potentiële geschikte habitats. Als de soort in de directe omgeving van een locatie voorkomt waar een pionierssituatie gaat ontstaan is de kans groot dat de soort dit gebied bevolkt. In het voorjaar (15 maart t/m 15 april) gaan de rugstreeppadden op zoek naar geschikt voortplantingshabitat. Rugstreeppadden kunnen zich honderden meters per dag verplaatsen (Creemers & Van Delft, 2009). Zowel de boomkwekerij, groentekwekerij en graslanden bieden voor de soort matig tot geschikt habitat. Tevens kan gedurende de ontwikkeling het optimale habitat voor de soort ontstaan. Om vast te stellen of de soort gebruik maakt van de locatie is nader onderzoek noodzakelijk. Vooruitlopend op de resultaten van dit onderzoek dienen maatregelen getroffen te worden die er voor zorgen dat het terrein ongeschikt blijft of onbereikbaar is voor rugstreeppad. Ten aanzien van de soort dient te worden voorkomen dat tijdens de ontwikkeling langdurig plassen als gevolg van regenval blijven staan (egaliseren) en hopen puin en/of ander materiaal (direct afvoeren). Indien het om praktische redenen niet mogelijk is om bovenstaande maatregelen toe te passen wordt geadviseerd het terrein gedurende de werkzaamheden uit te rasteren met een amfibieënscherm.

De halfnatuurlijke graslanden en brede ondiep watergangen zijn tevens in enige mate geschikt habitat voor de heikikker. Gelet op de relatief geïsoleerde ligging van het gebied, het ontbreken van meldingen/waarneming op de locatie en in de directe omgeving hiervan is het aannemelijk dat de soort de planlocatie momenteel niet gebruikt als leefgebied.

3.5 Vissen

Op en langs de planlocatie zijn enkele brede en smalle, ondiepe watergangen met flauwe oevers en een beperkte waterkwaliteit gesitueerd. De meeste waterbodems zijn bedekt met een laag organisch materiaal. Tijdens het veldbezoek is geen watervegetatie geconstateerd, enkele sloten zijn in het najaar/winter 2015 geschoond. Volgens de verspreidingsdata van NDFF zijn binnen een straal van 0-1 km, bittervoorn en kleine modderkruiper te verwachten (tabel 1). In de ruimere omgeving is tevens het voorkomen van bittervoorn bekend (BTL Advies, 2013).

De kleine modderkruiper komt voor in grote delen van Nederland. De soort komt voor in allerlei type wateren en heeft voorkeur voor een zandige bodem. De dichtheden en relevantie van een gebied voor de soort kunnen lokaal sterk verschillen. De aan- of afwezigheid van de soort dient te worden vastgesteld middels een aanvullend onderzoek (eventueel eDNA). De bittervoorn prefereert diepere wateren met zoetwatermosselen, plantenrijke oevers en een goede (chemische waterkwaliteit). De wateren op en langs de planlocatie zijn derhalve niet of nauwelijks geschikt als leefgebied van bittervoorn.

De relatief ondiepe en nauwelijks tot matig begroeide en soms verlandende wateren kunnen voor algemene vissoorten zoals snoek, blankvoorn, rietvoorn, brasem, zeelt, drie- en tiendoornige stekelbaars diverse functies hebben. Gedurende de winterperiode zullen vorengenoemde soorten hoofdzakelijk gebruik maken van de diepere delen of watergangen van het watersysteem (winterclusters). Het is vooralsnog onbekend welke ingrepen plaatsvinden aan en in de watergangen.

3.6 Vlinders, libellen en overige ongewervelden

In het plangebied zijn tijdens het veldbezoek geen (sporen en/of delen van) beschermde vlinders, libellen of overige ongewervelden aangetroffen. Het veldbezoek heeft plaatsgevonden in de winterperiode, veel insecten zijn in winterrust en derhalve niet waarneembaar. Volgens de verspreidingsdata van NDFF is binnen een straal van 0-1 km, het heideblauwtje te verwachten (tabel 1).

Het heideblauwtje is een schaarse standvlinder die lokaal voor kan komen in zowel natte als droge heidevelden. De soort wordt het meest waargenomen in de overgangsgebieden (vlindernet.nl). Struikhei, dophei of vlinderbloemigen worden gebruikt als waardplant. Op de planlocatie is vorengenoemd habitat niet aanwezig. De beoogde ontwikkeling heeft derhalve geen effect op het heideblauwtje.

Op basis van de landelijke verspreiding en het ontbreken van typische habitatkenmerken; oude bomen, typische waardplanten en oude (zure) vennetjes maakt dat de planlocatie aannemelijk geen essentieel onderdeel van een mogelijk leefgebied is voor beschermde soorten. Belangrijke(re) elementen zijn mogelijk wel in de directe omgeving van het plangebied aanwezig. Door de werkzaamheden worden geen specifieke elementen aangetast die van evident belang zijn voor (beschermde) insecten aangetast. Negatieve effecten ten aanzien van beschermde insecten zijn uit te sluiten.

3.7 Vogels

In en nabij het plangebied zijn tijdens het veldbezoek individuen, sporen en/of delen van (beschermde) vogels aangetroffen. De soorten betreffen: merel, vink, koolmees, pimpelmees, zwarte kraai, kauw ekster, winterkoning, staartmees, putter, houtduif, sijs, grauwe gans, blauwe reiger, wilde eend, meerkoet, buizerd, roodborst en lijster. Alle waarnemingen betreffen individuen van foeragerende of overvliegende dieren. Jaarrond beschermde nesten zijn niet aangetroffen. Volgens de verspreidingsdata van NDFF zijn binnen een straal van 0-1 km, de leefgebieden van 15 categorie 1 t/m 4 vogelsoorten te verwachten (tabel 1).

Roofvogels en uilen

Op de primaire planlocatie zijn geen hoge bomen aanwezig die geschikt zouden kunnen zijn als horstboom. De schuren en andere opstallen zijn nauwkeurig geïnspecteerd op de aanwezigheid van uilen en sporen daarvan. Er zijn geen (oude) nest(gelegenheden) en sporen zoals uitzichtposten met uitwerpselen of andere indicaties gevonden (braakballen, krijtsporen, veren e.d.). De gehele planlocatie is in zekere mate geschikt als foerageergebied voor de soorten waarvan het voorkomen in de directe omgeving bekend is (boomvalk, buizerd, havik, kerkuil, oehoe, ransuil, slechtvalk, sperwer, steenuil en wespendif). Voor de meeste soorten heeft het plangebied geen essentiële functie omdat de inrichting in beperkte mate overeenkomt met het geprefereerde habitat. Aannemelijk betreft het hier waarnemingen van soorten die ten oosten van de A1 op de landgoederen of nabij het Naardermeer leven (o.a. oehoe, havik en wespendif). Mogelijkerwijs foerageert een deel van vorengenoemde soorten incidenteel in de boomkwekerij (boomvalk, sperwer) of op de ruigere weiden (kerkuil, steenuil en mogelijk ransuil). De beoogde ontwikkelingen leiden mogelijk tot de afname van foerageergebied. In de directe omgeving is echter voldoende geschikt habitat aanwezig. Ten aanzien van de delen die optioneel tot de planlocatie behoren kan niet worden uitgesloten of steenuil, ransuil of sperwer broeden in de bomen (omzoming van de paardenweiden) of opstallen (paardenstal) van desbetreffende locatie. Een nadere inspectie van de locatie kan een en ander uitsluiten. Mocht uit deze inspectie blijken dat er geen vaste rust- of verblijfplaatsen van vorengenoemde soorten aanwezig zijn lijkt de planlocatie tevens minder relevant te zijn als foerageergebied.

Overige beschermde vogelsoorten

De overige beschermde vogelsoorten die conform de NDFF-data op de planlocatie voor kunnen komen betreffen: gierzwaluw, grote gele kwikstaart, huismus, ooievaar en roek. De gierzwaluw en huismus betreffen gebouwbewonende soorten. De woning aan de Huizerstraatweg 107a biedt voor beide soorten nauwelijks een geschikte nestlocatie, de eventueel te slopen woning is geschikt als nestlocatie voor huismus. Het is echter onbekend of er bij deze woning vogelwerende middelen zijn aangebracht. Ook voor ooievaar geldt dat de nest- en verblijflocaatie wordt gemaakt in of bij (hoge) gebouwen of bouwwerken. Roeken broeden in kolonieverband in, bij voorkeur, essen of populieren bossen. Indien aanwezig zijn dergelijke kolonies goed te traceren. Betreffende grote gele kwikstaart geldt de planlocatie niet voldoet aan het geprefereerde habitat.

Algemene broedvogels

De planlocatie en met name de boomkwekerij, elzenhaag en bomenrijen zijn bij uitstek geschikt voor, overwinteraars, zomergasten en standvogels. De werkzaamheden hebben een significant negatief effect hebben op zangvogels als gebruiksfuncties tijdelijk of permanent ernstig worden aangetast. Tijdelijke aantasting van gebruiksfuncties zijn o.a. geluids- en lichtverstoring tijdens de broedperiode waardoor vogels niet tot een broedsel komen of er niet in slagen jongen groot te brengen. Ten aanzien van algemene broedvogels wordt geadviseerd wordt om de werkzaamheden buiten het broedseizoen uit te voeren (indicatieve periode: 15 maart- 15 juli) om potentieel versturende effecten op broedvogels te voorkomen. Het verwijderen van broedgelegenheden en het daarmee voorkomen van broedgevallen in de herfst- en winterperiode is eveneens een effectieve maatregel.



Figuur 7 De dichte vegetatie op de boomkwekerij en de elzen langs de watergangen zijn bij uitstek geschikt voor algemene broedvogels.

4 Gebiedsbescherming

4.1 Beschermde gebieden

De planlocatie maakt geen deel uit van een beschermd gebied en/of locatie betreffende: Natura 2000, Beschermd natuurmonument, Wetland, Nationaal Park of Nationaal Landschap of Ecologische Hoofdstructuur (Natuur Netwerk Nederland). Effecten op beschermde landschapstypes zijn derhalve uitgesloten.

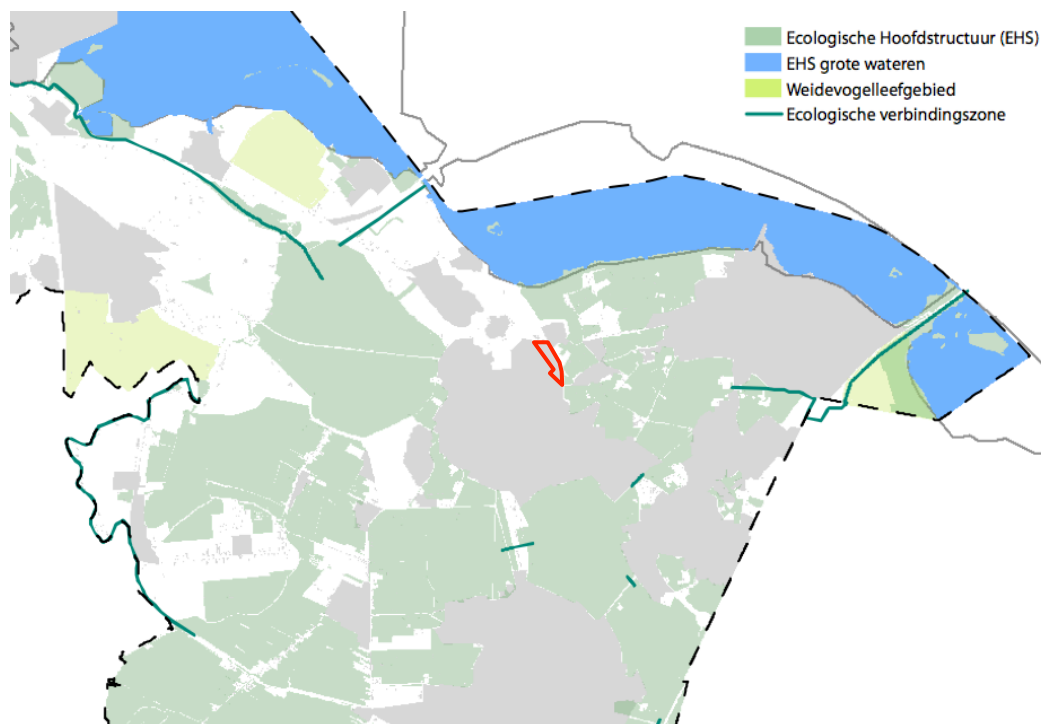
Binnen een straal van 3 kilometer zijn de Natura2000-gebieden 'Eemmeer & Gooimeer Zuidoever' en 'Naardermeer', Nationaal Landschap 'Nieuwe Hollandse Waterlinie' en Groene Hart' alsmede meerdere EHS-gebieden gelegen (figuur 8).



Figuur 8 Het geel gearceerde gedeelte weergeeft de ligging van de planlocatie bij benadering. De locatie maakt geen onderdeel uit van een beschermd landschapstype. In de directe omgeving liggen de Natura2000-gebieden 'Eemmeer & Gooimeer Zuidoever' en 'Naardermeer' (rode arcering), Nationaal Landschap 'Nieuwe Hollandse Waterlinie' en Groene Hart' (oranje arcering) en meerdere gebieden t.b.v. de EHS (groene arcering) (bron: synbiosys.alterra.nl).

4.2 Weidevogelgebieden

De planlocatie is geen onderdeel van een beschermd weidevogelgebied. De dichtstbijzijnde weidevogel gebieden liggen op een afstand van tenminste 6,5 km (figuur 9).



Figuur 9 Het rood omlijnde gedeelte weergeeft de ligging van de planlocatie bij benadering. De locatie maakt geen onderdeel uit van een weidevogelleefgebied.

5 Conclusies en aanbevelingen

5.1 Conclusies beoordeling Flora- en faunawet

- In het plangebied en/of de directe omgeving daarvan komen beschermde diersoorten van de Flora- en faunawet voor. Het plangebied mogelijk een essentiële betekenis voor zwaardere en strikt beschermde soorten (tabel 2 & 3). Voor de onderstaande soorten heeft het plangebied mogelijk een functie.

Soort	Ff-wet	Voorkomen
Rietorchis	Tabel 2	De weiden (voormalige groentekwekerij) en slootranden
Vleermuizen	Tabel 3	De lineaire structuren zijn mogelijk essentieel als vliegroute, de woning die optioneel tot de planlocatie behoort is mogelijk geschikt als vaste rust- en verblijfplaats.
Ringslang	Tabel 3	M.n. de weiden (voormalige groentekwekerij) en sloten
Rugstreeppad	Tabel 3	M.n. ruderaal terrein (boomkwekerij)
Kleine modderkruiper	Tabel 2	Mogelijk in alle sloten.
Huismus, kerkuil, steenuil, ransuil, sperwer, boomvalk	Categorie 1 t/m 4	De woning, opstallen, bomen, groenstructuren van de woning die optioneel tot de planlocatie behoort beiden mogelijk vast rust- en verblijfplaatsen. De gehele planlocatie is geschikt foerageergebied voor uilen en roofvogels

- De ruimtelijke ingrepen leiden, behoudens rietorchis, vleermuizen, rugstreeppad, ringslang, kleine modderkruiper, huismus, uilen/roofvogels en broedvogels, mogelijk tot een tijdelijke verstoring van algemene voorkomende en licht beschermde soorten. Voor een aantal soorten geldt dat eerst een nadere inspectie (in verlengde van quickscan) moet worden uitgevoerd om vast te stellen of er potentie is voor desbetreffende soort. Voor een aantal soorten is vast komen te staan dat het plangebied potentie biedt, in een soortspecifiek onderzoek dient te worden vastgesteld welke functie het plangebied al dan niet heeft voor desbetreffende soort. In onderstaand overzicht wordt weergegeven voor welke soorten dit van toepassing is.

Plangebied	Nadere inspectie naar mogelijke aanwezigheid van soorten	Onderzoek naar functie van het plangebied noodzakelijk voor de soorten
<i>Primair</i> Kwekerij Bor, kwekerij Van der Roest, Huizerstraatweg 107a en weide achter tuincentrum	N.v.t.	Rietorchis Vleermuizen (vliegroute) Rugstreeppad Ringslang Kleine modderkruiper
<i>Secundair/optioneel</i> Woning met paardenweides en tuincentrum Van de Water	Huismus Uilen/roofvogels Vleermuizen (verblijf)	Vleermuizen (vliegroute) Kleine modderkruiper

- Afhankelijk van de bevindingen naar aanleiding van de nadere inspecties, soortspecifieke onderzoeken leiden de werkzaamheden mogelijk tot overtreding van de Flora- en faunawet. Er behoeft geen vooralsnog echter nog geen ontheffing van de Flora- en faunawet (art. 75) aangevraagd te worden.
- Er treden geen negatieve effecten op ten aanzien van beschermde landschappen, gebieden en weidevogelgebieden.

5.2 Aanbevolen maatregelen en handelingen

De onderstaande maatregelen hebben betrekking op de algemene Zorgplicht betreffende alle flora en fauna alsmede tabel 1 soorten waarvoor vrijstelling geldt in het kader van ruimtelijke ontwikkelingen. Op basis van de nadere onderzoeken kunnen deze maatregelen worden uitgebreid.

- Tijdens de werkzaamheden moet voorzichtig gehandeld worden met alle voorkomende flora en fauna.
- Wanneer ondanks zorgvuldig handelen, onderzoek en advies schade lijkt te ontstaan voor beschermde flora en fauna dient direct contact opgenomen te worden met een ter zake deskundige¹.
- Alle aanwezige vegetatie of bodemmateriaal in het werkgebied (takken, stronken) gefaseerd verwijderen. Dit om bodembewonende dieren de kans te geven in de nabijgelegen omgeving een ander leefgebied te benutten.
- Er wordt gelegenheid gegeven aan dieren, die tijdens de werkzaamheden worden gevonden, te vluchten of zich te verplaatsen naar een schuilplaats buiten het bereik van de werkzaamheden.
- De werkzaamheden opstarten/uitvoeren buiten het broedseizoen (15 maart t/m 15 juli). Indien de werkzaamheden in het broedseizoen worden uitgevoerd dient voor de aanvang door een ter zake deskundig gecontroleerd te worden of er broedvogels aanwezig zijn. E.e.a. op aanwijzing van deskundige.
- De gemeentes Naarden en Bussum (thans gemeente Gooise Meren) hebben in 2013 een leidraad Flora- en faunawet t.b.v. ruimtelijke ontwikkeling en beheer groenvoorziening op laten stellen. Het is aanbevelingswaardig om tijdens de planvorming deze leidraad te raadplegen.

¹ Het ministerie van El&I verstaat onder een deskundige persoon die; (1) Op HBO, dan wel universitair niveau een opleiding heeft genoten met als zwaartepunt (Nederlandse) ecologie en/of (2) Als ecooloog werkzaam is voor een ecologisch adviesbureau dat is aangesloten bij het netwerk Groene Bureaus en/of (3) Zich aantoonbaar actief inzet op het gebied van soortenbescherming en is aangesloten bij de daarvoor in Nederland bestaande organisaties.

6 Literatuur

- Bang, P. & P. Dahlström, 2005. Tierspuren. Fährten, Fraßspuren, Losungen, Gewölle und andere. BLV Buchverlag GmbH & Co. KG, München
- BTL Advies, 2013. Toelichting Natuurwaardenkaart in het kader van gedragscodes beheer groenvoorzieningen en ruimtelijke ontwikkelingen. BTL Advies BV, Oisterwijk
- Burgt, H. van der, 2013. Memo nader onderzoek flora en fauna Raadhuisstraat te Naarden. ECOquickscan, Arnhem.
- Creemers, R.C.M & J.J.C.W. van Delft (RAVON)(redactie), 2009. De amfibieën en reptielen van Nederland. -Nederlandse fauna 9. Nationaal Natuurhistorisch Museum Naturalis, European Invertebrate Survey - Nederland, Leiden
- Dietz, C., O. von Helversen, D. Nill & P.H.C. Lina, 2011. Vleermuizen: alle soorten van Europa en Noordwest-Afrika: biologie, kenmerken en bedreigingen. Tirion Natuur, Utrecht.
- Hustings, F. & J.W. Vergeer (sovon)(redactie), 2002. Atlas van de Nederlandse broedvogels 1998-2000. -Nederlandse fauna 5. Nationaal Natuurhistorisch Museum Naturalis, European Invertebrate Survey - Nederland, Leiden
- Limpens, H., K. Mostert en W. Bongers, 1997. Atlas van de Nederlandse vleermuizen. Onderzoek naar verspreiding en ecologie. KNNV Uitgeverij.
- Roodzand, S., 2009. Natuurtoets Huizerstraatweg te Naarden Toetsing in kader Wet- en Regelgeving van Natuur. Grontmij, vestiging Alkmaar.
- Twisk, P., A. van Diepenbeek & J.P. Bekker, 2010. Veldgids Europese Zoogdieren, KNNV Uitgeverij, Zeist

Relevante, beschikbare en eventueel geraadpleegde Soortenstandaards (rvo.nl)

Bittervoorn	Rugstreepad
Gewone dwergvleermuis	Ruige dwergvleermuis
Gewone grootoorvleermuis	Watervleermuis
Kleine modderkruiper	Poelkikker
Rosse vleermuis	Zandhagedis

Geraadpleegde websites

www.quickscanhulp.nl	www.telmee.nl
www.rvo.nl	www.vleermuisprotocol.nl
www.sovon.nl	www.vlindernet.nl
www.synbiosys.alterra.nl	www.waarneming.nl