

Het team

- Stefan Blok – Projectleider
- Jiri Kessen – Uitvoerder
- Corine van de Laar – Omgevingsmanager
- Dirk Jan Pennings - Werkvoorbereider



Van der Ven

Van der Ven bestaat al ruim 50 jaar en is uitgegroeid van een grondwerkbedrijf naar een aannemingsbedrijf met ca. 80 werknemers, gespecialiseerd een verschillende disciplines.

Van der Ven is een ervaringsdeskundige op het gebied van restauratieprojecten in de Nieuwe Hollandse Waterlinie en werken in binnenstedelijk gebied, zoals de binnenstad van Delft.

ERB certificaat (erkend restauratiebedrijf)

Ervaring in beeld

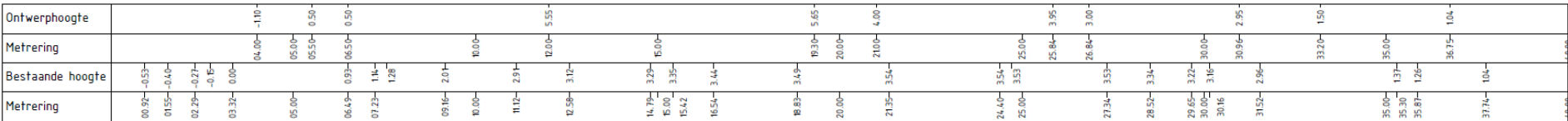


Wat gaan we maken? - Noord



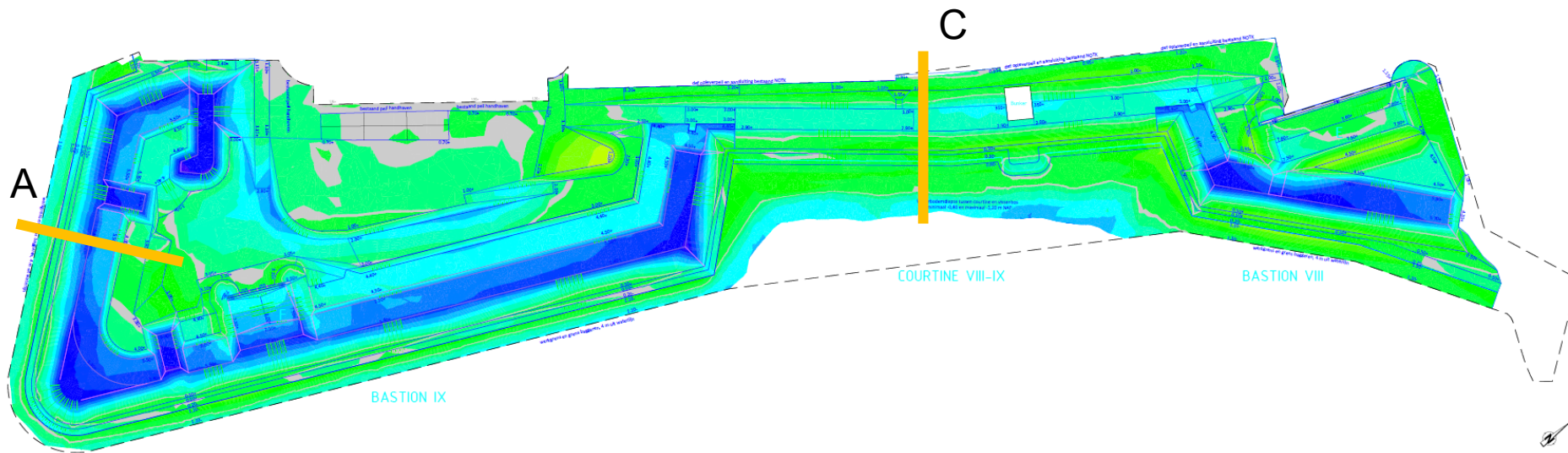


Hoogte tov NAP

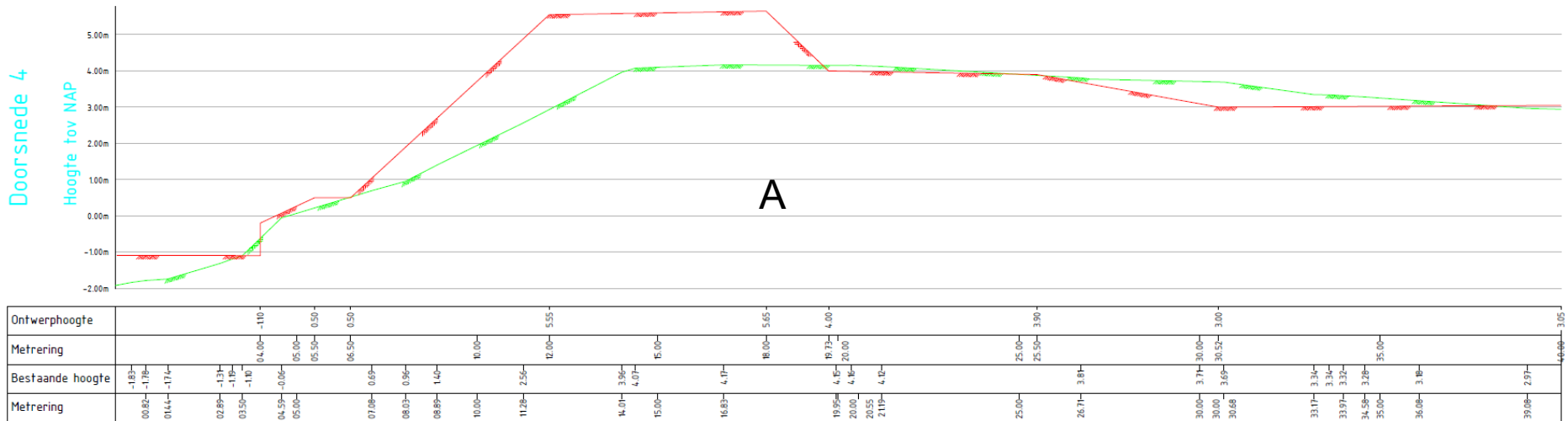




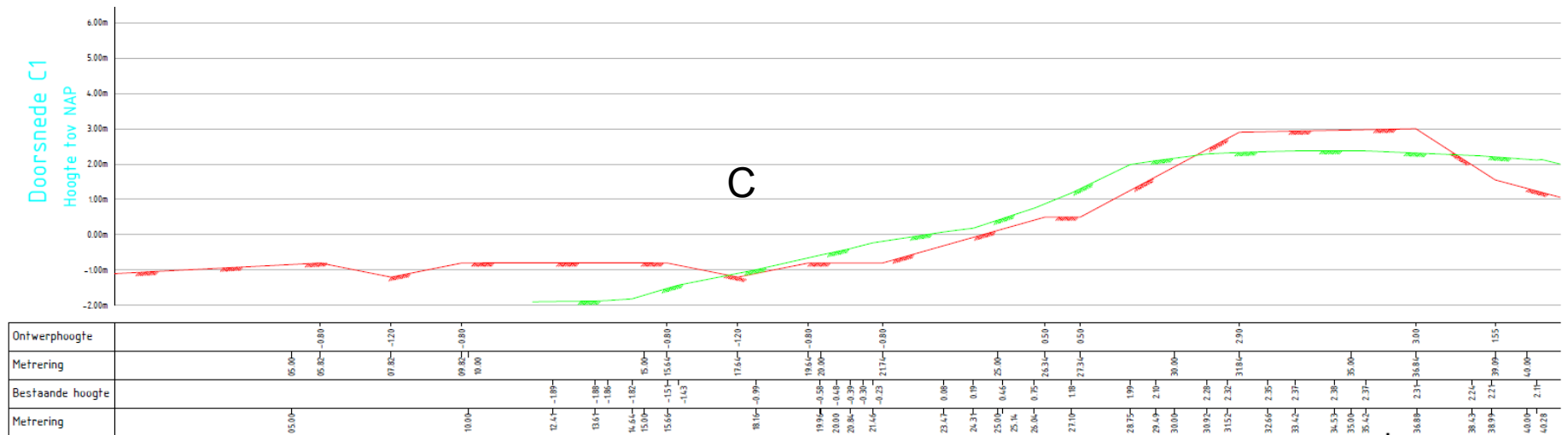
Wat gaan we maken? - Zuid



Wat gaan we maken? – Zuid



Wat gaan we maken? – Zuid



Hoe gaan we dat maken?

- Damwanden worden aangebracht vanaf de vestingwal;
- Grond vanaf overslaglocaties naar de vestingwal gebracht;
- Combinatie van damwand en grondwapening zorgt voor een stabiele vestingwal;
- Grondwerk moet getrapt en in fases worden aangebracht in verband met zettingen;
- Na het grondwerk wordt de vestingwal met klein materieel ingericht.

Hinderbeperkende maatregelen

- Gebruik van twee overslaglocaties;
- Looproute vanaf P2 langs de Vecht voor bezoekers;
- Geen afsluitingen openbare weg;
- Geen werkvoertuigen buiten het bouwterrein parkeren;
- Trillingsmetingen uitvoeren, tijdens het aanbrengen van damwand, in drie gebouwen in de vestingwal.
- Ten behoeve van grondtransport worden bouwkundige opnames uitgevoerd aan aangrenzende gebouwen.
- Transport in de Vesting is minimaal en vindt plaats middels een vaste bouwroute.
- Vrijgave werkgebied door ecooloog.



Hinderbeperkende maatregelen

- Gebruik van twee overslaglocaties;
- Looproute vanaf P2 langs de Vecht voor bezoekers;
- Geen afsluitingen openbare weg;
- Geen werkvoertuigen buiten het bouwterrein parkeren;
- Trillingsmetingen uitvoeren, tijdens het aanbrengen van damwand, in drie gebouwen in de vestingwal.
- Ten behoeve van grondtransport worden bouwkundige opnames uitgevoerd aan aangrenzende gebouwen.
- Transport in de Vesting is minimaal en vindt plaats middels een vaste bouwroute.
- Vrijgave werkgebied door ecooloog.

Looproute



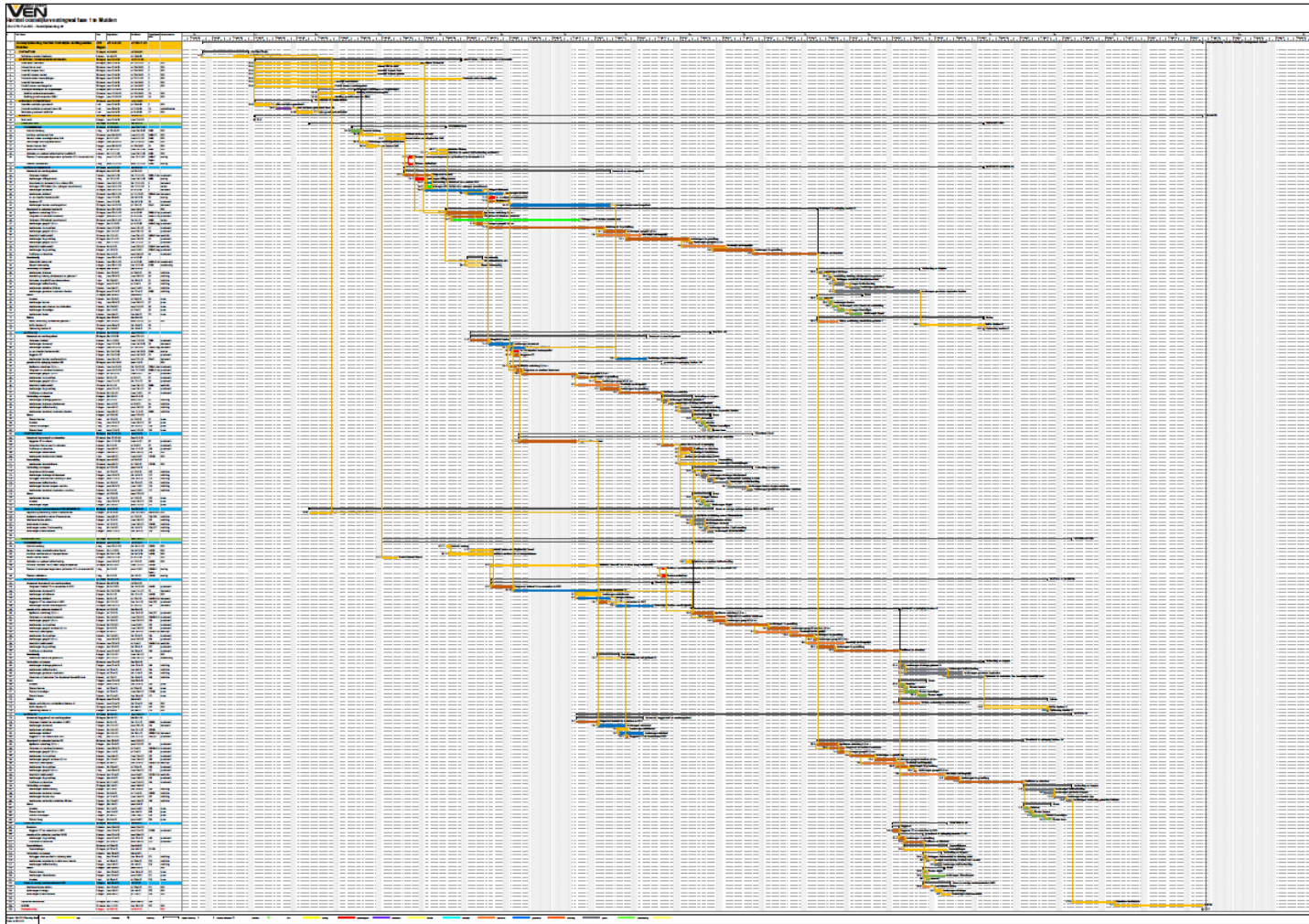
Hinderbeperkende maatregelen

- Gebruik van twee overslaglocaties;
- Looproute vanaf P2 langs de Vecht voor bezoekers;
- Geen afsluitingen openbare weg;
- Geen werkvoertuigen buiten het bouwterrein parkeren;
- Trillingsmetingen uitvoeren, tijdens het aanbrengen van damwand, in drie gebouwen in de vestingwal.
- Ten behoeve van grondtransport worden bouwkundige opnames uitgevoerd aan aangrenzende gebouwen.
- Transport in de Vesting is minimaal en vindt plaats middels een vaste bouwroute.
- Vrijgave werkgebied door ecooloog.

Veiligheid

- Het bouwterrein en de overslaglocaties worden volledig afgeschermd met bouwhekken.
- Op een transportdag worden verkeersregelaars ingezet.
- Na een grond transport dag wordt de weg schoongeveegd.
- Er vindt geen transport over de openbare weg plaats tussen 8:15 en 8:45 uur en tussen 13:15 en 13:45 uur in verband met schoolverkeer.

Wanneer gaan we dat maken?



Wanneer gaan we dat maken?

Noordelijke vestingwal

Verwijderen groen

oktober

Aanbrengen damwand

december - januari

Ophogen vestingwal

februari - mei

Inrichten vestingwal

mei - juni

Zuidelijke vestingwal

Verwijderen groen

oktober

Aanbrengen damwand

november - december

Ophogen vestingwal

december - februari

Inrichten vestingwal

maart - april

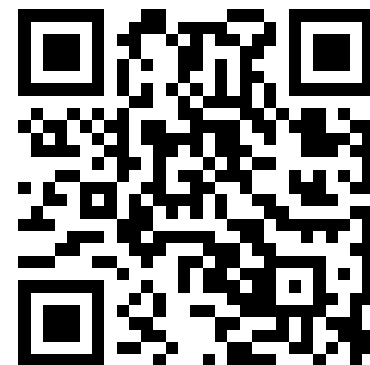
De BouwApp

De BouwApp bevat informatie over het project en deze wordt regelmatig aangevuld met updates.

Daarnaast is de BouwApp de manier om u vragen te stellen en meldingen te doen bij de omgevingsmanager.



de BouwApp.



Hoe hoort u verder nog van ons

(twee) Wekelijks inloopspreekuur van 3 tot 4 uur in het Muizenfort:

Woensdag 28 oktober

Woensdag 4 november

Woensdag 11 november

Woensdag 18 november

Woensdag 2 december

Keukentafelgesprekken met bewoners Kloosterstraat