

Ruimtelijk en functioneel Programma van Eisen

Nieuwbouw IKC Muiderberg

Opdrachtgever
Gemeente Gooise Meren

Datum
22 november 2021

Project
PvE IKC Muiderberg, Gooise Meren

Referentie
1647902-0020.5.0

Auteur(s)
mevrouw ir. K. Vermeulen - HEVO B.V.
de heer ir. J.J. van Viersen - HEVO B.V.



Inhoudsopgave

1.	Inleiding	4			
1.1.	Kaders en uitgangspunten	4			
1.2.	Doel	4			
1.3.	Leeswijzer	4			
2.	Aanpak	5			
3.	Randvoorwaarden en wet- en regelgeving	6			
3.1.	Locatie IKC	6			
4.	IKC Muiderberg	7			
4.1.	De basisschool	7			
4.1.1	Missie	7			
4.1.2	Visie	7			
4.1.3	Kernwaarden	7			
4.1.4	Het onderwijs en pedagogisch klimaat	9			
4.2.	Kinderopvang SKBNM	10			
4.2.1	Visie	10			
4.3.	Samenwerking basisschool en kinderopvang	10			
5.	Uitgangspunten voor de huisvesting	11			
5.1.	Do's & don'ts en beeldverwachting	11			
6.	Ruimtebehoefte en ruimterelaties	17			
6.1.	Algemeen	17			
6.2.	Ruimterelaties	17			
6.2.1	Hoofdrelaties	18			
6.3.	Relatieschema IKC	19			
6.4.	Ruimteprogramma nieuwbouw	20			
6.5.	Ruimteomschrijvingen onderwijsruimten	20			
6.5.1	Groepsruimten IKC Muiderberg	20			
6.5.2	Berging leermiddelen	21			
6.5.3	Speel- en werknissen leerhuizen	21			
6.5.4	Speellokaal	21			
6.5.5	Berging speellokaal	21			
6.5.6	Keuken	21			
6.5.7	Pantry	21			
6.5.8	Leeshoecken	21			
6.5.9	Centrale opslagruimte leesboeken	21			
6.5.10	Multifunctionele (makers)ruimte	22			
6.6.	Ruimteomschrijvingen staf- en dienst ruimten	22			
6.6.1	Directiekantoor	22			
6.6.2	Receptiebalie/administratie/conciërge	22			
6.6.3	Reprovoorziening	22			
6.6.4	Personeelskamer	22			
6.6.5	IB-/RT-ruimten (flexwerkplek)	22			
6.6.6	Berging algemeen	22			
6.6.7	Centrale ontmoetingsruimte	22			
6.7.	Ruimteomschrijvingen overige ruimten	23			
6.7.1	Toiletten leerlingen	23			
6.7.2	Garderobes leerlingen	23			
6.7.3	Toiletten personeel	23			
6.7.4	Mindervalident toilet (MIVA)	23			
6.7.5	Werkkast schoonmaak	23			
6.7.6	Wasruimte	23			
6.7.7	Hoofdentree	23			
6.7.8	Subentrees	23			
6.7.9	Circulatierruimten	23			
6.7.10	Technische ruimten	23			
7.	Gebruikseisen gebouw	24			
7.1.	Vormfactoren	24			
7.2.	Vrije hoogte ruimten	24			
7.3.	Daglicht	24			
7.4.	Indelingsflexibiliteit	24			
7.5.	Toegankelijkheid	25			
7.5.1	Algemeen	25			
7.5.2	Horizontale verkeersafwikkeling	25			

7.5.3	Verticale verkeersafwikkeling	25
7.5.4	Vluchtmogelijkheden en -wegen	25
7.5.5	Afsluitbaarheid, compartimentering en avondgebruik	25
7.5.6	Mindervaliden	26
8.	Terrein	27
8.1.	Ontwerp	27
8.2.	Benodigd oppervlak terrein	27
8.3.	Gebruikseisen speelterrein	27
8.4.	Overige voorzieningen terrein	27
8.4.1	Groenvoorziening	27
8.4.2	Parkeren	27
8.4.3	Verkeersveiligheid	28
8.4.4	Rijwielstalling personeel	28
8.4.5	Rijwielstalling leerlingen	28
8.4.6	Buitenberging	28
8.4.7	Containerberging (buiten)	28
8.4.8	Inrichting buitenterrein	28
8.4.9	Afscheidingen	28
8.4.10	Bezonning en beschutting	28
9.	Overige randvoorwaarden	29
9.1.	Onderhoud, exploitatie en milieuaspecten	29
9.2.	Duurzame ontwikkeling en milieuaspecten	29
Bijlage 1: ruimtestaat		30
Bijlage 2: de dag van een kind		31
Bijlage 3: plattegronden SKBNM		34
Bijlage 4: Gedachtespinsels tbv TPvE		35

1. Inleiding

De gemeente Gooise Meren heeft de ambitie om een Integraal Kindcentrum (IKC) te bouwen waarin de basisscholen OBS De Vinkenbaan en de Oranje Nassauschool uit Muiderberg en kinderopvang SKBNM tezamen worden opgenomen.

OBS De Vinkenbaan en de Oranje Nassauschool gaan fuseren en worden als een samenwerkingsschool onderdeel van het te bouwen IKC, waardoor openbaar en oecumenisch onderwijs zich gaat verenigen.

SKBNM is momenteel gehuisvest in Villa Zeezicht, dat naast de locatie van het nieuw te bouwen IKC Muiderberg (locatie van de huidige gemeentewerf) ligt. De bestaande huisvesting van SKBNM blijft gehandhaafd. In de ontwerpfase dient nader onderzocht te worden hoe de huisvesting van de SKBNM gekoppeld kan worden aan de nieuw te bouwen huisvesting van de basisschool zodat uiteindelijk een optimale samenwerking tussen de twee gebruikers maximaal wordt ondersteund door de huisvesting en er een IKC gaat ontstaan.

HEVO heeft opdracht gekregen van de gemeente en toekomstige gebruikers voor het opstellen van het ruimtelijk en functioneel Programma van Eisen (PvE) voor de nieuwbouw.

1.1. Kaders en uitgangspunten

Voor het PvE zijn de volgende kaders en uitgangspunten vastgesteld:

- De nieuwbouw wordt gerealiseerd binnen het bestemmingsplan van de nieuwbouwlocatie. Dit bestemmingsplan dient nog aangepast te worden.
- De omvang van de basisschool is 1.709 m² bvo gebaseerd op 300 leerlingen.
- Het opstellen van een ruimtelijk en functioneel PvE vindt plaats aan de hand van een aantal digitale workshops met een groep ouders en leerkrachten.

1.2. Doel

Het PvE gaat in op de ruimtelijke en functionele eisen voor de nieuwbouw. Het PvE dat hier voor u ligt heeft een driedelig doel:

1. Het is een middel om de eisen en wensen van de opdrachtgever en gebruikers vast te leggen.
2. Het dient als leidraad voor de ontwerpende partijen en als toetsingsmiddel voor de beoordeling van de output van de ontwerpende partijen.
3. Het dient als uitgangspunt voor de toetsing van de financiële haalbaarheid.

Het PvE is dus het kompas waarmee het ontwerpteam (één team van een architect, installatieadviseur, constructeur en bouwfysisch adviseur) moet werken om een 'maatwerk' ontwerp te maken dat zo dicht mogelijk aansluit bij de geformuleerde ambitie, eisen en wensen. Het is zaak om het kompas niet te ingewikkeld of te uitvoerig te maken. Het detailniveau is zo ver uitgewerkt als de gebruikers in deze fase van het project kunnen definiëren. Aan de andere kant is het PvE wel zo compleet dat alle aspecten die van invloed zijn op de investeringskosten in het PvE zijn opgenomen. Het blijft een belangrijk document tot het moment van vaststelling van het Voorontwerp (VO) van de nieuwbouw. Vanaf dat moment is niet langer het PvE, maar het VO-fasedocument leidend. Het PvE en tussentijds ontstaan 'voortschrijdend' inzicht hebben zich dan doorontwikkeld tot een VO.

1.3. Leeswijzer

Dit PvE heeft de volgende indeling:

- Hoofdstuk 2: beschrijft kort de aanpak.
- Hoofdstuk 3: behandelt de algemene uitgangspunten en wettelijke randvoorwaarden.
- Hoofdstuk 4: gaat in op het functioneren van het IKC en de huisvestingsvisie.
- Hoofdstuk 5: beschrijft do's & dont's en beeldverwachting.
- Hoofdstuk 6: is een beschrijving van de ruimtelijke en functionele randvoorwaarden die specifiek gelden voor de afzonderlijke ruimten.
- Hoofdstuk 7: beschrijft de algemene gebruikseisen van het gebouw.
- Hoofdstuk 8: gaat in op de functionele randvoorwaarden van het terrein.
- Hoofdstuk 9: sluit af met overdenkingen op het gebied van exploitatie, onderhoud en duurzaamheid.

2. Aanpak

Voor de nieuwbouw is er voorafgaand aan de definitiefase een werkgroep samengesteld. De werkgroep bestaat uit:

- Pauline Goudswaard (leerkracht basisschool ONS).
- Marilou Breeuwer (leerkracht basisschool ONS).
- Ton Schnitger (ouder).
- Daniëlle Suyker (ouder).
- Micha Boas (ouder).
- Linda Bexkens (ouder).
- Job Caljé (ouder).
- Mariëlle Elbarkani (medewerker SKBNM).
- Mariëlle Kool (vestigingsmanager SKBNM).
- Tania Dingenouts (directeur basisscholen ONS en De Vinkenbaan).
- Adviseurs van HEVO: Jesse van Viersen en Kim Vermeulen.

Voor de totstandkoming van het PvE heeft er een kick-off gesprek plaatsgevonden met Tania Dingenouts (directeur basisscholen ONS en De Vinkenbaan) en Mariska Ristjouw (bestuurder van SKBNM) en hebben er aansluitend zes workshops met de werkgroep plaatsgevonden.

De workshops zijn niet op locatie gehouden maar via Microsoft Teams wegens COVID-19. De opzet van de workshops was als volgt:

- Gezamenlijke sessies via Microsoft Teams waarbij diverse onderwerpen zijn besproken en de huiswerkopdrachten zijn toegelicht door HEVO.
- Huiswerkopdrachten zijn door de werkgroep uitgewerkt en ingeleverd.
- De huiswerkopdrachten zijn door HEVO verwerkt en teruggekoppeld aan de werkgroep.

In de eerste workshop is de missie en visie besproken zoals opgesteld door de werkgroep *Fusie effecten rapportage (FER)*. In de volgende workshops zijn de uitgangspunten vertaald naar uitgangspunten voor de nieuwe situatie met bijbehorende ruimtelijke behoeften. Er is gekeken naar de ruimten die nodig zijn voor individueel en gezamenlijk gebruik en het opstellen van een vlekkenplan.

Alle input vanuit de workshops is door HEVO vertaald in onderhavig ruimtelijk en functioneel PvE. Hierin zijn de wensen voor de nieuwbouw ten aanzien van ruimten en functionaliteit zo concreet en eenduidig mogelijk geformuleerd.

In 2015 is een Reisgids voor het PvE opgesteld (door Wendie Hardeman). Dit PvE ligt in het verlengde van deze Reisgids en is een nadere uitwerking van een aantal aspecten die in de Reisgids zijn benoemd.

4. IKC Muiderberg



IKC Muiderberg is een plek waar een basisschool samen met kinderopvangpartner SKBNM onder één dak gehuisvest worden. Het dient één kindcentrum te worden en mag dus ook zoveel mogelijk als één stijl worden neergezet.

Onderstaand worden de eigen identiteit, missie, visie en kernwaarden uiteengezet.

4.1. De basisschool

4.1.1 Missie

De missie van de basisschool is om kinderen te begeleiden in hun ontdekkingsreis naar de toekomst. Een toekomst die vraagt om vaardige, autonome individuen die zichzelf kennen en in staat zijn om zich betekenisvol te verbinden met hun omgeving. Authentiek en verantwoordelijk. De leerlingen leren te gaan staan voor zichzelf én voor de ander in een veranderende wereld. Met plezier gaan ze samen de uitdagingen aan die bij de start van deze reis komen kijken.

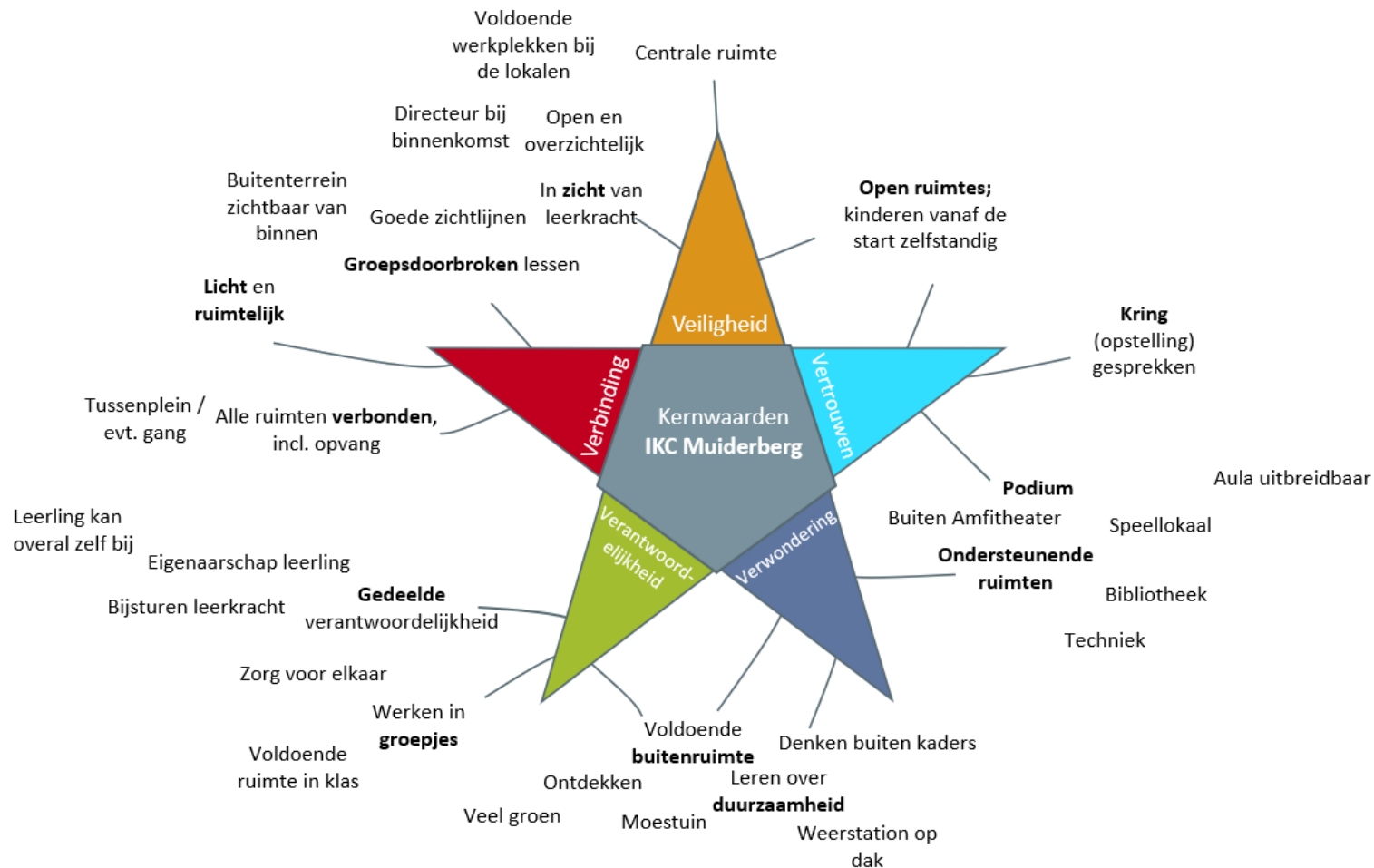
4.1.2 Visie

De school levert een actieve bijdrage aan vitaliteit, plezier en persoonlijke ontwikkeling van alle kinderen en hun professionals. Vanuit een veilige basis en met oog voor welbevinden en betrokkenheid. Open voor elkaar.

‘Leren, werken en ontmoeten doen we in een inspirerende omgeving, met heldere doelen voor ogen. Communicerend met elkaar over wat we doen, waar we naartoe werken, wat goed gaat en wat nog beter kan. Altijd verbindend en met focus op het kind.’

4.1.3 Kernwaarden

De missie en visie zijn samengevat in een vijftal kernwaarden: veiligheid, vertrouwen, verwondering, verantwoordelijkheid en verbinding. Deze kernwaarden zijn door de werkgroep vertaald naar uitgangspunten voor het onderwijs en de huisvesting.



In de vertaling van de kernwaarden naar de huisvestingsvisie is een aantal punten belangrijk.

Een aspect dat duidelijk naar voren komt is dat naast de basislessen in de verschillende groepsruimten er ook gekeken dient te worden naar andere lesvormen. Daarvoor worden groepsdoorbroken lessen en het werken in groepjes aangehaald. Om dit te bewerkstelligen dienen er in de open ruimte voldoende extra werkplekken te worden gerealiseerd, in het zicht van de leerkracht, in een open en lichte omgeving. Daarnaast dienen er ten behoeve van talentontwikkeling en zelfontplooiing extra ondersteunende ruimten te worden gecreëerd. Er dient een goede verbinding te zijn tussen de nieuwbouw en de bestaande huisvesting van SKBNM.

De buitenruimte wordt gebruikt als speelterrein en dient daarnaast in het verlengde van het onderwijs te kunnen worden gebruikt. De ruimte dient onder andere plek te bieden aan ontdekking, groen en duurzaamheid.

4.1.4 Het onderwijs en pedagogisch klimaat

Vanuit een andere werkgroep (werkgroep FER) is een voorstel gedaan voor het gewenst pedagogisch klimaat op de basisschool. Dit voorstel is in deze paragraaf beschreven en is vertrekpunt voor het PvE.

Het Muiderbergs schoolklimaat is een veilig en ondersteunend klimaat waarbij samenwerken en gerichte communicatie leiden tot elkaar ontmoeten en verdraagzaamheid. Naast 'samen' staat ook de persoonlijke ontwikkeling centraal door het leren vertrouwen te krijgen in het maken van keuzes en zo door middel van eigen initiatief de autonomie te stimuleren.

Dit alles vraagt om heldere afspraken en gedragsverwachtingen. Deze afspraken en gedragsverwachtingen zorgen voor structuur, routines en continuïteit waardoor er een zekere mate van voorspelbaarheid ontstaat. Er is aandacht voor het proces van leren en de executieve functies die daar voorwaardelijk in zijn. Hierdoor zijn alle randvoorwaarden optimaal aanwezig en kan de leerkracht zich richten op onderwijs in de breedste zin van het woord.

Het doel van het pedagogisch klimaat is een veilige omgeving te creëren waarin plezier hebben, spelen, leren en werken voor iedereen wordt gewaarborgd. Binnen een 'veilig pedagogisch klimaat' staan het welbevinden, de betrokkenheid en de persoonlijke ontwikkeling voorop. Dit geldt zowel voor de kinderen als voor alle volwassenen die betrokken zijn. De volwassenen hebben oog voor elkaar en inspireren en ondersteunen elkaar. Zij creëren een prettige werksfeer en staan model voor de kinderen.

Directie en MT kennen de collega's, de ouders en de kinderen en vervullen een actieve rol in het voortdurend met elkaar in verbinding staan. Volwassenen zijn betrokken bij de kinderen, zij stemmen het pedagogisch en didactisch handelen op elkaar af. Er is aandacht voor de leeromgeving met daarbij voldoende rust, licht en structuur. Daarnaast is er aandacht voor de manier waarop kinderen leren op procesmatig niveau en is er ruim positieve aandacht voor het uitbreiden van de dingen die goed gaan. Iedere dag is een nieuwe dag waarin volop kansen gecreëerd worden om te groeien tot competente burgers en waar kinderen met zelfvertrouwen de hobbels van het leren ontdekken. De kinderen ontdekken wie zij zijn en wat ze willen worden,

ze leren keuzes maken. Dit vraagt om het stimuleren van een kritische denkwijze en een probleemoplossend vermogen waarbij het gevoel van verantwoordelijkheid essentieel is. De kinderen verkennen met respect elkaars diversiteit en leren preventief en proactief sociale omgangsnormen in verschillende situaties (ook online) - in tijden van saamhorigheid en in tijden van ruzie/conflict. Hierbij ligt de nadruk op het wij-gevoel dat gecreëerd wordt door formatieve feedback op het proces, burgerschapsvorming, levensbeschouwing en sociale veiligheidslessen. Binnen het IKC is communicatie belangrijk. Er is sprake van een positieve, open en eerlijke cultuur met transparante en heldere communicatielijnen waarbij er ruimte is voor wederzijds uitwisselen van informatie.



Kinderen kunnen
jou geweldig
nadoen.

Dus geef ze iets
geweldigs om na
te doen.

Met een goed pedagogisch klimaat bereiken we dat de leerlingen zich veilig voelen, gezien en gehoord worden. Ze worden geaccepteerd zoals ze zijn. Een fijne, voorspelbare en positieve sfeer zorgt ervoor dat leerlingen (en ouders) graag naar school komen. Dit geeft een goede, ontspannen startsituatie om zo optimaal mogelijk tot algehele ontwikkeling te komen.

4.2. Kinderopvang SKBNM

4.2.1 Visie

SKBNM stelt zichzelf de taak om kinderen fysieke en emotionele veiligheid te bieden, hun persoonlijke én sociale competenties te ontwikkelen en hen normen en waarden bij te brengen. Als gevolg daarvan voelen kinderen zich veilig bij de SKBNM, ze voelen dat ze bij de groep horen, dat andere kinderen belangrijk zijn én dat zijzelf belangrijk zijn en weten hoe het hoort.

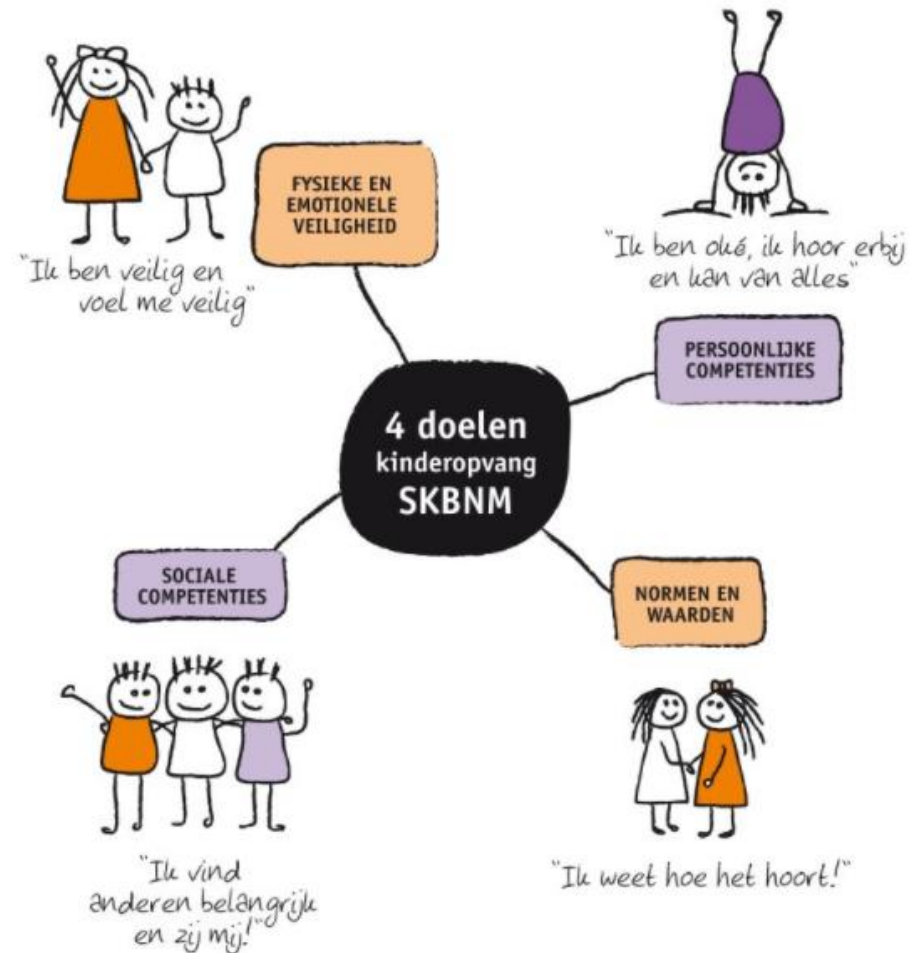
Bij de SKBNM wordt de ontwikkeling van een kind benaderd vanuit het uitgangspunt dat elk kind uniek is en een eigen karakter, persoonlijkheid en tempo van ontwikkeling heeft; dat elk kind veel kan en weet en binnen bepaalde grenzen zelf keuzes maakt; dat elk kind van nature nieuwsgierig is en in een veilige en uitdagende omgeving zélf op onderzoek uit gaat; en dat elk kind behoefte heeft aan anderen en dat waardering van en ondersteuning door volwassenen en andere kinderen bijdraagt aan een positief zelfbeeld en zelfvertrouwen.

Ook hanteert de SKBNM een positieve manier van opvoeden. Dat betekent dat zij heel bewust de nadruk legt op wat kinderen goed doen en ongepast gedrag ontkrachten. Zo leren kinderen op een prettige manier wat wel en niet wenselijk is.

4.3. Samenwerking basisschool en kinderopvang

De samenwerking tussen de basisschool en de kinderopvang is in hoofdlijnen gebaseerd op de volgende uitgangspunten:

- Het IKC wordt één concept met één gezicht.
- Vanuit een integraal aanbod werken collega's samen aan de beste ondersteuning voor kinderen van 0 tot 13 jaar.
- Brede pedagogische en didactische kennis binnen een team van professionals zorgt ervoor dat voor ieder kind de juiste ondersteuning geboden wordt. Collega's benutten hierbij elkaars expertise en zoeken elkaar op.
- Juiste inzet van kennis en opleiding van de pedagogische medewerkers in de klas en op het kinderdagverblijf (tijdens BSO-tijd).
- Goede afstemming en samenwerking met ouders.



5. Uitgangspunten voor de huisvesting

5.1. Do's & don'ts en beeldverwachting

Door de volgende vragen te beantwoorden zijn de deelnemers van de workshops gaan nadenken over wat voor hen de do's & don'ts zijn voor het nieuw te bouwen IKC:

- Waar word je blij van?
- Wat vind je verschrikkelijk?

De werkgroep heeft verschillende beelden bekeken als onderbouwing van het antwoord op de vorige vragen en als referentie voor het nieuwe IKC.

DO'S: waar word je blij van?

Onderwijskundig

- Grote lokalen, onderwijs op klasniveau, inclusief multifunctionele ruimten (buiten de klas/atelier/drama)
- Speellokaal
- Groepen 1/2 & 3/4 aparte ingang
- Apart kleuterplein
 - Inclusief zandbakken

DON'TS: wat vind je verschrikkelijk

Onderwijskundig

- Bezuïningen op ruimten voor kinderen
- Geen speelklokaal
- Afscheiding tussen onder-, midden- en bovenbouw; de omgeving moet juist als één geheel aanvoelen

De DO'S in beeld:

Stimuleren van beweging



DO'S: waar word je blij van?

Materiaal- en kleurgebruik

- Hout
- Industrieel
- Rustige kleuren (pasteltinten)
- Lichte ruimten en kleuren

DON'TS: wat vind je verschrikkelijk

Materiaal- en kleurgebruik

- Felle kleuren
- Veel verschillende kleuren
- Onsamenhangend; materiaal en kleur moeten goed afgestemd worden

De DO'S in beeld:



DO'S: waar word je blij van?

Comfort

- Fijne leesplekken
- Bij binnenkomst een aula met zitplekken
- Voldoende ruim(te)
- Ruimten multifunctioneel inzetbaar
- Statafels (passend bij het ruimtegebruik)
- Buitentoilet om kinderen te helpen/verschonen

DON'TS: wat vind je verschrikkelijk

Comfort

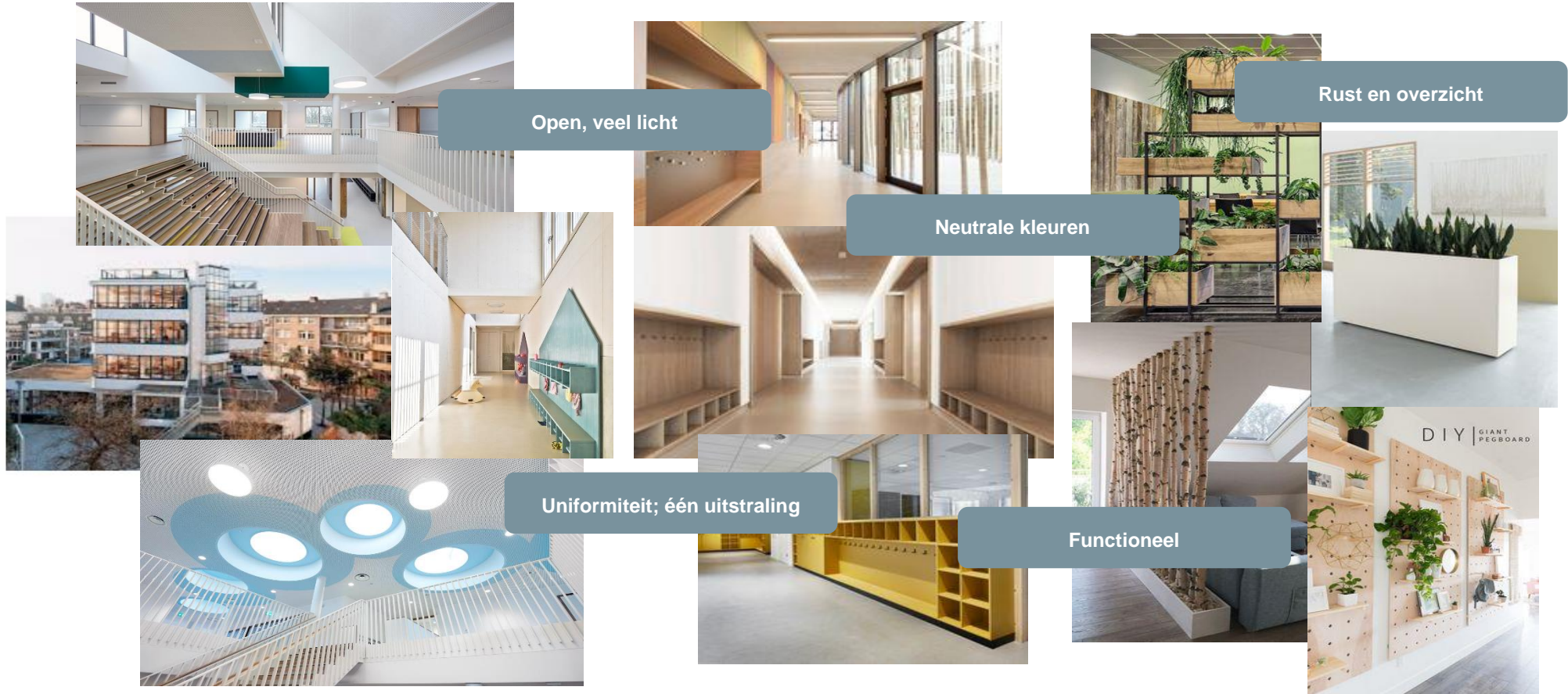
- Niet overdrijven, het blijft een onderwijshuisvesting, geen chill plek

De DO'S in beeld:



Interieur

Het interieur van het gebouw kenmerkt zich door veel licht en natuurlijke materialen en kleuren. In het gebouw is de identiteit van het IKC duidelijk zichtbaar. Het gebouw kent een diversiteit aan plekken: rustige plekken, groepsworkplekken en instructieruimten.



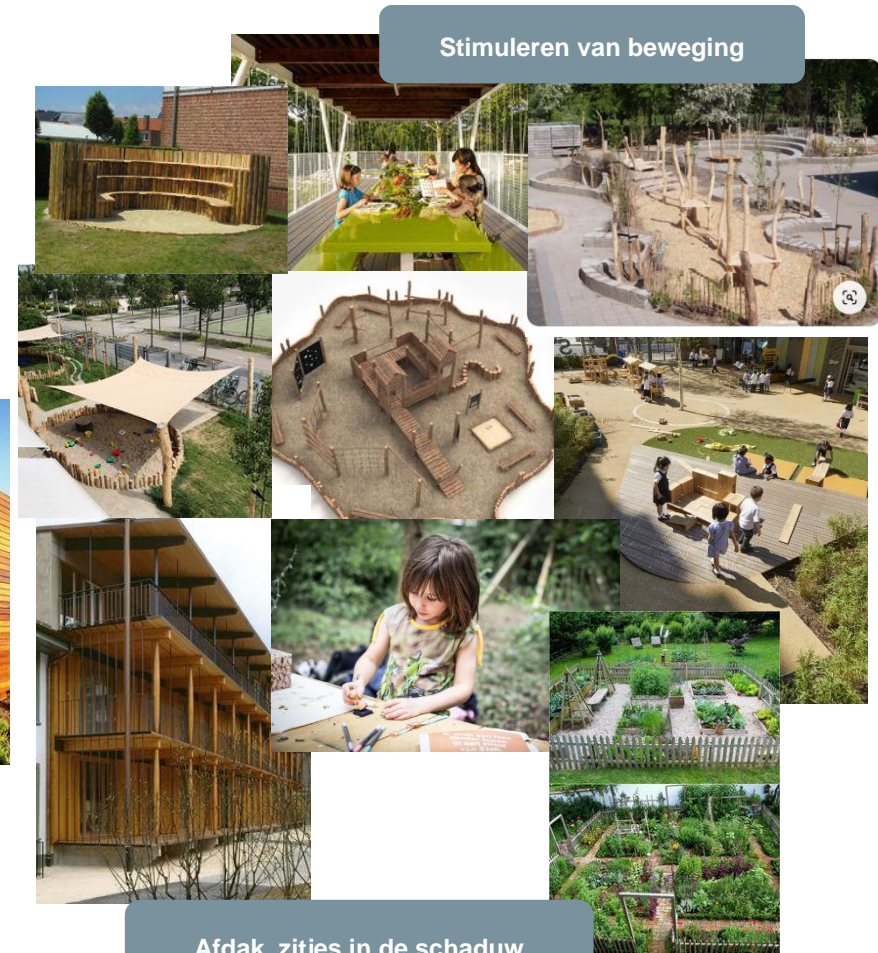
Buitenterrein en exterieur

De buitenruimte is natuurlijk, uitdagend en ontdekkend ingericht. Er is een moestuin, ruimte voor speeltoestellen, ruimte om te voetballen maar ook ruimte voor rust en openheid. De buitenruimte kent veel groen, is speels en natuurlijk. Er wordt gebruik gemaakt van veel natuurlijke materialen zodat leerlingen uitgedaagd worden om te bewegen, uitwerking hiervan kan bijvoorbeeld conform bijlage 5. Deze bijlage heeft zowel betrekking op interieur als exterieur.

In de uitstraling van het gebouw is het van belang dat het één gebouw wordt samen met de SKBNM. De uitstraling van het gebouw is een verlengde van de natuurlijke en groene buitenruimte. In de materialisering is aandacht voor duurzame en natuurlijke materialen.



Combinatie van betegelde ruimte en groenvoorzieningen



Stimuleren van beweging

Afdak, zitjes in de schaduw

6. Ruimtebehoefte en ruimterelaties

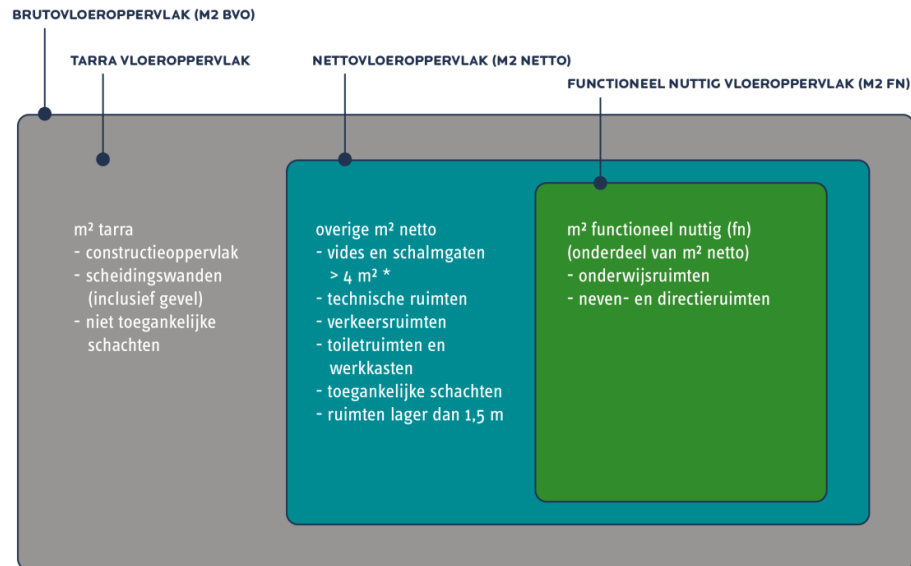
6.1. Algemeen

Het vloeroppervlak van een gebouw kan op verschillende manieren worden weergegeven, bijvoorbeeld brutovloeroppervlak (m^2 bvo), nettovloeroppervlak, nuttig vloeroppervlak en functioneel nuttig vloeroppervlak (m^2 fno). De standaardisering voor oppervlaktemeting is vastgelegd in de NEN 2580.

In de Modelverordening Voorzieningen Huisvesting Onderwijs van de VNG wordt de term functioneel nuttig vloeroppervlak (m^2 fno) gehanteerd. Hiermee doelt men op de voor de uitoefening van het onderwijs relevante ruimten: de onderwijs-, neven- en directieruimten.

Onderstaand is een schematisch overzicht van de onderverdeling van het brutovloeroppervlak opgenomen.

RUIMTEVERDELING CONFORM NEN2580



* vides $> 4 m^2$ tellen überhaupt niet mee voor welk vloeroppervlak dan ook

De volgende ruimten worden niet tot het functioneel nuttig vloeroppervlak gerekend, dit zijn dus ook geen nevenruimten. Deze ruimten vormen het verschil tussen het nettovloeroppervlak en het functioneel nuttig vloeroppervlak:

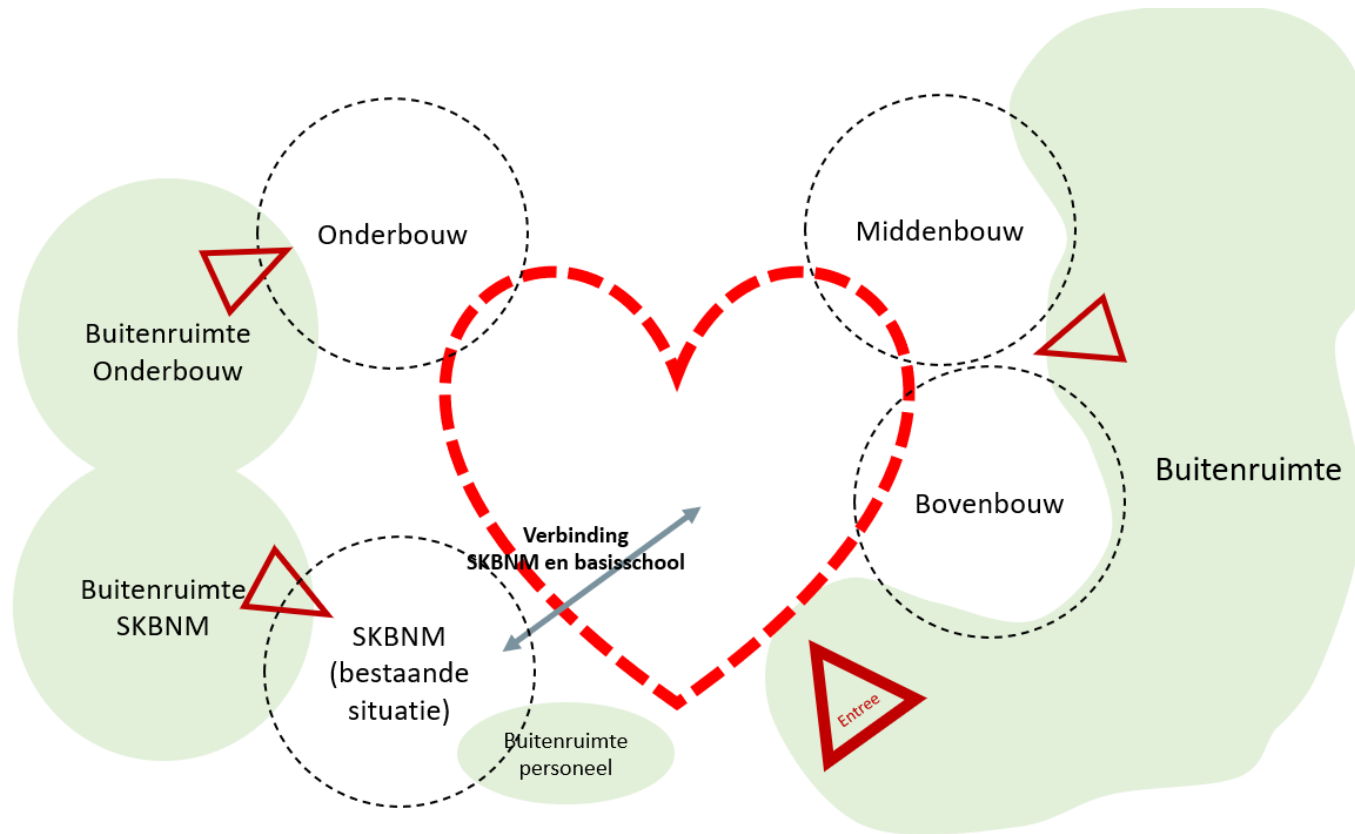
- Vides en schalmgaten.
- Technische ruimten.
- Verkeersruimten (entrees, gangen, trappen, liften etc.).
- Toiletgroepen en werkkasten.
- Schachten.

6.2. Ruimterelaties

Tijdens de workshops zijn de ruimtebehoefte en onderlinge relaties van de ruimten bepaald.

De relatieschema's die in de volgende paragrafen zijn gevisualiseerd geven de wensen van de basisschool en de kinderdagopvang duidelijk weer.

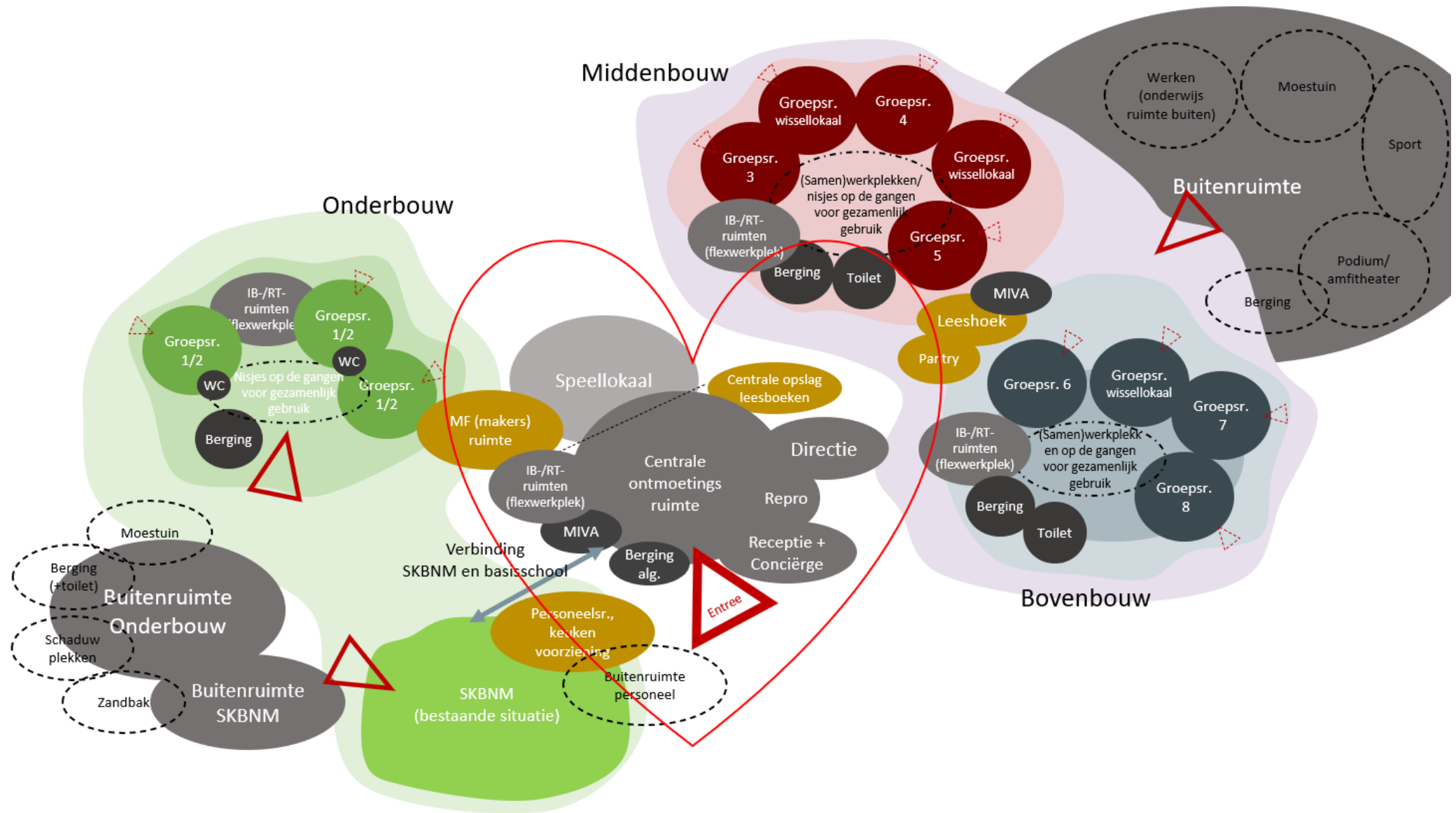
6.2.1 Hoofdrelaties



Het nieuwe IKC zal gevormd worden door de bestaande huisvesting van de SKBNM en de nieuwe huisvesting van de basisschool. Voor een optimale samenwerking tussen deze twee gebruikers is een goede verbinding tussen de bestaande en de nieuwe huisvesting cruciaal. De huisvesting van de SKBNM dient aan te sluiten op het hart van de nieuw te realiseren basisschool. Deze verbinding dient gelijktijdig functioneel ingezet te kunnen worden. Er is geen rekening gehouden met specifieke vierkante meters ten behoeve van deze verbinding.

Het is een wens om de huidige pantry en keukenvoorziening van de SKBNM te verbinden met dit hart, zodat deze voorzieningen onderdeel worden van het centrale hart van het IKC.

6.3. Relatieschema IKC



In de opzet van het ruimterelatieschema wordt onderscheid gemaakt tussen de onder-, midden- en bovenbouw. Deze bouwen bestaan elk uit meerdere groepsruimten. Door de standaardisatie en uniformiteit van de groepsruimten is onderlinge uitwisseling mogelijk en wordt flexibiliteit geborgd.

In de onderbouw bevinden zich rondom de groepsruimten gedeelde kleine nissen in de circulatieruimte. Kinderen kunnen hier op verschillende manieren gebruik van maken. Hierbij valt te denken aan een ruimte voor een zandbak, een ruimte om puzzeltjes te maken of een ruimte om te verven. De nissen staan in open verbinding met de circulatieruimten. Vanuit de groepsruimten is goed zicht op de nissen een vereiste. Zichtlijnen zijn hier een belangrijk aandachtspunt.

Het principe bij de midden- en bovenbouw is hetzelfde. De nissen worden in dat geval meer ingezet als werkplekken voor de leerlingen. Hierin wordt onderscheid gemaakt tussen nissen voor samenwerken en nissen met individuele werkplekken.

6.4. Ruimteprogramma nieuwbouw

Hieronder is het ruimteprogramma voor de nieuw te realiseren basisschool als onderdeel van het IKC weergegeven.

Dit ruimteprogramma gaat in op de ruimtelijk functionele eisen voor de nieuwbouw. Voor de kinderopvang worden de ruimtes niet nader uitgewerkt omdat in dat geval van een bestaande situatie wordt uitgegaan.

Het brutovloeroppervlak voor de basisschool is vastgesteld op 1.709 m² bvo. De bruto-/nettoverhouding is 1,4 (bvo/fno) in het ruimteprogramma (zie bijlage 1: ruimtestaat).

6.5. Ruimteomschrijvingen onderwijsruimten

6.5.1 Groepsruimten IKC Muiderberg

IKC Muiderberg kent twaalf groepsruimten in totaal. De groepsruimten zijn geclusterd in drie leerhuizen:

- Leerhuis 1: groepen 1 en 2 met drie groepsruimten.
- Leerhuis 2: groepen 3, 4 en 5 met drie groepsruimten en twee wissellokalen.
- Leerhuis 3: groepen 6, 7 en 8 met drie groepsruimten en 1 wissellokaal.

Voor de groepsruimten geldt dat klassikale instructies, kringgesprekken en dergelijke logisch over moeten kunnen gaan in het verwerken van de stof; individueel of in kleinere (niveau)groepen.

De groepsruimten zijn afgesloten van de aangrenzende gangen en bijbehorende werk-/speelnissen.

De groepsruimten worden ingericht met voldoende werkplekken voor alle leerlingen. De leerkracht heeft de beschikking over een eigen werkplek waar ook persoonlijke spullen opgeborgen kunnen worden. Er dienen in elke ruimte minimaal twee gesloten wanden te worden gecreëerd; een voor een digibord en een waar vaste kasten tegen geplaatst kunnen worden. Alle groepsruimten zijn afsluitbaar. Het is wenselijk om de wand tussen twee aangrenzende groepsruimtes flexibel te maken of een dubbele deur toe te passen zodat groepsruimtes met elkaar verbonden kunnen worden.

De groepsruimten dienen zodanig te worden ingericht dat, indien mogelijk, de ruimten ook multifunctioneel inzetbaar zijn.

Extra aandachtspunten groepsruimten

Vanuit de groepsruimten is er zicht op de aangrenzende ruimte. Enige transparantie van groepsruimten naar circulatieruimte en nissen is belangrijk, ook bij gesloten deuren. Bij gebruik van transparantie is het belangrijk dat glas in binnen- of buitenwanden niet tot aan de vloer wordt doorgezet zodat overal een gesloten borstwering ontstaat. De onderkant van de ramen bevindt zich wel op zodanige hoogte dat de kinderen naar buiten kunnen kijken. Beglazing in de binnenwanden start op schouderhoogte (van de leerkracht), zodat er zonder afleiding in de groepsruimte gewerkt kan worden en de leerkracht wel toezicht kan houden op de gangen.

In de groepsruimten van de onderbouw is een wastrog aanwezig en een pantryblokje. Op de zonbelaste gevels wordt zonwering toegepast. De groepsruimten hebben een goede akoestiek en geluidsarme luchtbehandeling; leerkrachten kunnen zich makkelijk verstaanbaar maken.

6.5.2 Berging leermiddelen

Per leerhuis is een berging opgenomen ten behoeve van het opbergen van leer- en lesmateriaal. De ruimte heeft veel wandoppervlak voor het optimaal plaatsen van stellingen.

6.5.3 Speel- en werknissen leerhuizen

Naast het werken in de groepsruimten bevinden zich in de circulatieruimte van de leerhuizen speel-/werknissen. Deze nissen zijn ingericht om zowel zelfstandig in stilte als in groepjes te kunnen werken en spelen. De ruimten en zicht ernaar toe dienen overzichtelijk te zijn voor de leerkrachten en dienen een sterke visuele relatie te hebben met de groepsruimten. De nissen worden passend bij de leeftijdsgroepen ingericht. Het meubilair in de nissen zal veel verplaatst worden, daarom dient de vloerafwerking slijtvast te zijn.

6.5.4 Speellokaal

Het speellokaal zal gebruikt worden voor het bewegingsonderwijs van kleuters, groep 3 en de kinder-/peuteropvang. Het is gelegen in de nabijheid van leerhuis 1 en grenst aan de centrale ontmoetingsruimte. Men dient er rekening mee te houden dat het speellokaal geluidsoverlast kan veroorzaken; er dienen akoestische voorzieningen meegenomen te worden in de wanden.

Gebruik speellokaal

Zowel het kdv als de school gaan gebruik maken van deze ruimte voor het bewegingsonderwijs.

De volgende activiteiten gaan hier plaats gaan vinden:

- Gymnastiek, ritmiek en spel (met zachte ballen).
- Klimmen en klauteren met en op speeltoestellen.
- Vrij spelen.
- Dans, muziek en drama.

Men dient er rekening mee te houden dat er speeltoestellen bevestigd kunnen worden aan de wanden. De ruimte dient afsluitbaar te zijn, echter de ruimte is multifunctioneel inzetbaar. Het speellokaal is gesitueerd naast de centrale ontmoetingsruimte en dient bij grote bijeenkomsten door middel van bijvoorbeeld een schuifwand samengevoegd te kunnen worden met de centrale ontmoetingsruimte (met zicht op het podium).

6.5.5 Berging speellokaal

Aangrenzend aan het speellokaal dient een berging te worden opgenomen waar de spelmaterialen veilig kunnen worden opgeborgen. De ruimte dient afsluitbaar te zijn.

6.5.6 Keuken

In de buurt van de centrale ontmoetingsruimte is een keuken opgenomen. Deze keuken is een plek waar alle gebruikers gebruik van kunnen maken, zowel de school als het kdv, maar ook ouders en bezoekers. Hier gaan kook- en bakactiviteiten plaatsvinden, maar de keuken dient ook voor dagelijks gebruik te worden ingericht. De keuken dient derhalve de beschikking te hebben over een keuken-unit, met een fornuis, oven en watervoorziening. Ook dient er, naast een koelunit voor de keuken, voor dagelijks gebruik een kleine koelunit aanwezig te zijn en dient er een voorziening aanwezig te zijn om koffie, water en thee op reguliere basis te kunnen verkrijgen of te verstrekken voor ouders, personeel en bezoekers. Nabij de keuken dient voldoende zitgelegenheid te zijn voor een groep. Daarnaast dient er minimaal één vrije wand aanwezig te zijn voor het plaatsen van een scherm of beamer ten behoeve van overige activiteiten.

Een wens vanuit de werkgroep is om de huidige keuken nabij de bestaande personeelskamer van SKBNM uit te breiden. In de ontwerpfase dient te worden onderzocht in hoeverre een uitbreiding van de huidige keuken (bijlage 3) mogelijk is.

6.5.7 Pantry

In de buurt van de werkhuisen twee en drie is een extra pantry opgenomen ten behoeve van het kunnen verkrijgen van koffie, thee en water. De pantry dient derhalve te zijn voorzien met een watertappunt en afvoer voor een koffiemachine. Daarnaast een gootsteen met warm- en koudwatervoorziening en ruimte voor een vaatwasser.

6.5.8 Leeshoeken

In de nieuwbouw wordt één leeshoek opgenomen voor de midden- en bovenbouw. De leeshoeken zijn plekken waar leerlingen rustig kunnen gaan zitten en lezen.

6.5.9 Centrale opslagruimte leesboeken

Daarnaast dient er plek te zijn om boeken te kunnen halen en brengen; deze kunnen worden geplaatst in verrijdbare kasten, zodat de flexibiliteit van de ruimte gewaarborgd

blijft. Deze centrale plek is zowel voor leesboeken van de onderbouw, als boven- en middenbouw.

6.5.10 Multifunctionele (makers)ruimte

Ten behoeve van creatieve en technische ontplooiing van de kinderen wordt een multifunctionele (makers)ruimte in de nieuwbouw opgenomen. De ruimte is centraal gesitueerd.

In de ruimte moeten verschillende vormen van aanvullend onderwijs mogelijk zijn. Daarvoor dient er ruimte te zijn voor het situeren van grote stevige tafels die door de kinderen gebruikt kunnen worden.

6.6. Ruimteomschrijvingen staf- en dienstruimten

6.6.1 Directiekantoor

Deze ruimte is geschikt voor het plaatsen van één werkplek, kastruimte en een overlegtafel met 4 stoelen. De ruimte is gesitueerd nabij de centrale ontmoetingsruimte en de hoofdentree. De ruimte biedt voldoende licht, heeft een goede geluidsisolatie en is afsluitbaar. De ruimte is flexibel in gebruik; indien de directie afwezig is, kan deze als flexibele werkplek worden gebruikt.

6.6.2 Receptiebalie/administratie/conciërge

De ruimte is ingericht met één werkplek, voldoende kastruimte en ruimte voor de printers en kopieerapparaten ten behoeve van het gehele IKC. De ruimte wordt tevens voorzien van een schuifraam zodat deze als receptiebalie gebruikt kan worden. De ruimte ligt centraal met zicht op de hoofdentree.

6.6.3 Reprovoorziening

De reprovoorziening dient ruimte te bieden aan printers en kopieerapparaten ten behoeve van het gehele Kindcentrum. In de ruimte is ook het opslag van papier, het ligt centraal in het gebouw en gelegen in de buurt van de administratie ruimte. De ruimte dient afsluitbaar te zijn.

6.6.4 Personeelskamer

De wens vanuit de werkgroep is om de bestaande personeelskamer van SKBNM voor beide gebruikers in te zetten. Door het gezamenlijk gebruik met de school dient de personeelskamer te worden vergroot; in de ontwerpfase dient te worden onderzocht in

hoeverre een uitbreiding van de huidige personeelskamer tot de mogelijkheden behoort.

Voor het personeel is een personeelskamer nodig die voldoende ruimte biedt aan 25 personen. De ruimte kan gebruikt worden voor overleg, vergaderingen met het gehele team, relaxen en eten van de lunch.

In de bestaande ruimte van de SKBNM is een pantry/keuken aanwezig, voorzien van de nodige apparatuur. Echter is ook voor de keuken de wens deze uit te breiden en conform eerdere beschrijving uit te breiden.

Qua inrichting dient hier een grote tafel met stoelen te worden geplaatst en is er ruimte voor een verrijdbaar digibord. Daarnaast is er voor het personeel een kapstok in de ruimte gesitueerd.

6.6.5 IB-/RT-ruimten (flexwerkplek)

In de nieuwbouw zijn ruimten opgenomen ten behoeve van de IB en RT. Per ruimte dient één werkplek, kastruimte (onder andere ten behoeve van de orthotheek) en een overlegtafel met 3 stoelen aanwezig te zijn. De ruimten zijn verdeeld over de verschillende leerhuizen. In de ruimten vinden gesprekken plaats, of het werken met leerlingen. De ruimten dienen multifunctioneel gebruikt te kunnen worden. Indien de IB of RT afwezig is, kan de ruimte als flexibele werkplek worden gebruikt.

6.6.6 Berging algemeen

Centraal in de school is een berging gelegen waarin bijvoorbeeld sportdag- en toneelbenodigdheden, voorraad en stoelen kunnen worden opgeslagen. De centrale berging dient gekoppeld te worden aan de centrale ontmoetingsruimte.

6.6.7 Centrale ontmoetingsruimte

Centraal gelegen in het IKC ligt de ontmoetingsruimte. In deze ruimte kunnen grote bijeenkomsten worden gehouden. De ruimte is gemakkelijk te bereiken vanaf de hoofdentree en grenst aan het speellokaal. Het speellokaal dient door middel van bijvoorbeeld een schuifwand gescheiden te zijn van de centrale ontmoetingsruimte, zodat deze ruimten samengevoegd kunnen worden. Onderdeel van de centrale ontmoetingsruimte is een plek voor een podium en een tribunetrap. Deze tribunetrap is multifunctioneel inzetbaar door deze te rekenen onder de verticale verkeersruimte.

6.7. Ruimteomschrijvingen overige ruimten

6.7.1 Toiletten leerlingen

De toiletgroepen hebben een glaspaneel in of een zijlicht naast de toegangsdeur. De voorruimte van de toiletgroepen beschikt over een wastafel met koud water. De toiletgroepen zijn goed verspreid over het gebouw. De toiletten van de onderbouw zijn verdeeld over de groepsruimten. De toiletten in de onderbouw zijn ook vanuit de buitenruimte direct te bereiken zodat tijdens buitenspeeltijd de leerkrachten toezicht kunnen houden en tegelijkertijd een kind naar het toilet kunnen begeleiden.

6.7.2 Garderobes leerlingen

De garderobes voor leerlingen worden gesitueerd in de verkeersruimte nabij de groepsruimten. Voor de garderobes moet een goede oplossing bedacht worden, zodat jassen en tassen netjes, efficiënt (en uit het zicht) opgeborgen kunnen worden.

6.7.3 Toiletten personeel

Voor het personeel en bezoekers moeten voldoende toiletten worden gerealiseerd, een en ander conform de wet- en regelgeving, niet gescheiden in een dames- en herentoilet. De personeelstoiletten zijn evenredig verdeeld over de bouwlagen.

6.7.4 Mindervalidentoilet (MIVA)

In het gebouw worden twee goed bereikbare MIVA ruimten gerealiseerd. Eén MIVA toilet dient in de buurt van werkhuis 1 te zijn opgenomen, deze is naast toilet ook uitgerust met een douche en de mogelijkheid om kleuters te verschonen, daarnaast kan deze door het personeel worden gebruikt. Het andere toilet dient gerealiseerd te worden ten behoeve van de werkhuisen 2 en 3. Dit toilet zal enkel als MIVA toilet hoeven te worden uitgerust.

6.7.5 Werkkast schoonmaak

Per bouwlaag dient er een werkkast ten behoeve van de schoonmaak opgenomen te worden. Deze kast dient te worden voorzien voor schoonmaakapparatuur, -middelen en een uitstortgootsteen met emmerrek. De werkkasten hebben een warm- en koudwateraansluiting.

6.7.6 Wasruimte

Op de begane grond dient een wasruimte gesitueerd te worden. De ruimte is afsluitbaar. De wasmachine en de wasdroger dienen op hoogte naast elkaar gesitueerd te kunnen worden, rekening houdend met de juiste aansluitingen. Er wordt uitgegaan van gedeeld gebruik van de bestaande wasruimte van SKBNM.

6.7.7 Hoofdentree

Deze moet duidelijk herkenbaar zijn. Vanuit de hoofdentree komt men direct in het hart van het IKC terecht. Er is zicht op de hoofdentree vanuit de receptie/conciërgeruimte. Deze entree is gelegen aan het plein (middenbouw- en bovenbouwplein) van het gebouw en is uitnodigend, transparant en voldoende ruim van opzet voor de bezoekersstroom. De hoofdentree zal worden afgesloten wanneer de school in bedrijf is, bezoekers kunnen dan middels een intercom aanbellen. Het is wenselijk om een overkapping te realiseren ter plaatse van de hoofdentree.

6.7.8 Subentrees

Om de stroom van leerlingen te verdelen zijn er twee subentrees opgenomen: één ter plaatse van leerhuis 1 en één ter plaatse van leerhuizen 2/3. De entrees verkorten de looproute door het gebouw als kinderen buiten gaan spelen of hebben gespeeld.

6.7.9 Circulatieruimten

De circulatie- of verkeersruimten dienen in principe voor het verplaatsen van personen of goederen in het gebouw. Wanneer deze verkeersruimten in open verbinding staan met een aangrenzende gebruikersruimte, dan dient de gang te zijn afgestemd op de voor die gebruikersruimte geldende eisen ten aanzien van temperatuur, geluid en brandveiligheid. De circulatieruimte moet zoveel mogelijk worden beperkt, en zoveel mogelijk functioneel worden ingezet. Hierbij dient met name in de buurt van de aula gekeken te worden hoe deze ruimte nuttig kan worden gebruikt. Daarbij dient bijvoorbeeld gekeken te worden naar een tribunetrap tbv. het gebruik tijdens vieringen.

6.7.10 Technische ruimten

Deze ruimten dienen ingepast te worden afhankelijk van de onder te brengen technische installaties. Hier dient in het ontwerp rekening mee te worden gehouden.

7. Gebruikseisen gebouw

7.1. Vormfactoren

Aangezien de diverse bouwkundige elementen (vloeren, gevels, daken, binnenwanden etc.) ieder hun eigen kostprijs kennen, is het van belang te weten hoe deze zich in het ontwerp ten opzichte van elkaar verhouden. De verhoudingen van deze elementen moeten zodanig zijn dat het gebouw binnen de (genormeerde) investeringskosten c.q. het beschikbare budget gerealiseerd kan worden. Daarbij hebben de vormfactoren van het gebouw ook veel invloed op het bereiken van de doelstelling met betrekking tot duurzaamheid. Het gebouw dient daarom zo compact mogelijk van opzet te zijn.

In het Programma van Ruimten wordt een opsomming gegeven van ruimten die deel uitmaken van het zogenaamde gebruiksoppervlak of functioneel nuttig oppervlak (fno) van het gebouw.

Dit ruimteprogramma moet voor wat betreft het gebruiksoppervlak in het ontwerp van het gebouw worden gerealiseerd. Optelling van het gebruiksoppervlak, m² oppervlak constructies, m² technische ruimten en m² circulatieruimte mag niet leiden tot een overschrijding van het brutovloeroppervlak (bvo). Om een onaanvaardbaar sobere afwerking van het gebouw te voorkomen, moet het 'genormeerde' brutovloeroppervlak gezien worden als taakstellend door inventief om te gaan met voornamelijk de circulatieruimte in de opzet van het gebouw.

Naast het bovenstaande is er rekening gehouden met de volgende vormfactoren:

- Brutovloeroppervlakte begane grond/brutovloeroppervlakte: 0,55-0,65.
- Bruto geveloppervlakte/brutovloeroppervlakte: 0,53.
- 'Open' geveloppervlakte/brutogeveloppervlakte: 0,35.
- Binnenwandoppervlakte/brutovloeroppervlakte: 0,65.
- 'Open' binnenwandoppervlakte/binnenwandoppervlakte: 0,18.
- Bruto dakoppervlakte/bruto bebouwd oppervlak: 1,00-1,05.
- 'Open' dakoppervlakte/bruto dakoppervlakte: 0,00-0,03.

Het gebouwontwerp dient gerealiseerd te worden binnen de range van bovenstaande vormfactoren.

7.2. Vrije hoogte ruimten

De vrije hoogte van de in het ruimteprogramma genoemde ruimten dient minimaal conform het nader op te stellen technisch PvE uitgevoerd te worden.

7.3. Daglicht

Naast de onderlinge ruimterelaties bepaalt met name de eis van daglichttoetreding en geluidwering de situering van een bepaalde ruimte. Hieronder volgt een overzicht van ruimten waar daglicht is vereist:

Ruimtetype	Daglichttoetreding		
	Vereist	Niet vereist	Gewenst
Groepsruimten/instructieruimten	X		
Werk-/ speelruimten			X
Centrale ontmoetingsruimte	X		
Personeelskamer	X		
Spreekkamers	X		
Kantoren/werkplekken	X		
Bergingen/magazijnen		X	
Technische ruimten		X	
Speellokaal	X		
Verkeersruimten			X

7.4. Indelingsflexibiliteit

De tijdshorizon voor onderwijskundige ontwikkelingen is vrij kort in vergelijking tot de levensduur van een IKC. Het zou daarom in de toekomst ook aangepast moeten kunnen worden aan zich wijzigende onderwijsfuncties. Vandaar dat tijdens het ontwerpproces expliciet aandacht moet worden besteed aan de flexibiliteit ten aanzien van de indeelbaarheid van het gebouw.

Daarnaast moet het gebouw zowel in groei- als krimpsituaties 'mee kunnen bewegen'. Dat wil zeggen dat het gebouw zodanig vorm gegeven moet worden zodat het gebouw in de toekomst, indien nodig, vergroot of verkleind kan worden, naarmate de hoeveelheid gebruikers veranderd.

7.5. Toegankelijkheid

7.5.1 Algemeen

Het gebruik van verkeersruimten in een IKC wordt gekenmerkt door piekbelastingen, die een goede verkeersafwikkeling vereisen. Per gebruikstype verschilt de 'verkeersintensiteit' als gevolg van de verhouding leerlingen ten opzichte van de omvang van de gebruiker.

7.5.2 Horizontale verkeersafwikkeling

Naast de door de overheid te stellen eisen wordt in IKC's de breedte van gangen voornamelijk bepaald door de verkeersintensiteit. Op basis van in de praktijk voorkomende situaties zijn criteria opgesteld waarmee de gangbreedte kan worden bepaald. Hiervoor wordt eerst grofweg de bezettingsgraad bepaald. Vervolgens wordt op basis van deze bezettingsgraad de verkeersafwikkeling in de aangrenzende gang berekend. Hiervoor wordt het vloeroppervlak van het aangrenzende verblijfsgebied door de betreffende bezettingsgraden gedeeld. Op deze wijze kan worden berekend hoeveel personen van deze gang gebruik moeten maken. De gangbreedte is vervolgens een afgeleide van de te verwachten personenstroom:

- < 80 personen: circa 2,0 m.
- 80 - 150 personen: circa 2,5 m.
- > 150 personen: circa 3,0 m.

Voor gangen gelden daarnaast de volgende aandachtspunten:

- Concentraties van ruimtetoegangen vermijden.
- Ter plaatse van entree(s), garderobes en fietsenstalling is een vlotte doorstroming vereist.
- Een gang krijgt een meerwaarde als deze bij een ruimte betrokken kan worden of voor onderwijs- of speldoelinden geschikt is.
- Doorgaand verkeer door de speelgebieden weren.

Naast gangbreedtes bepalen ook deurbreedtes de doorstroming van personen binnen een gegeven tijdsbestek. De totale deurbreedte moet in verhouding tot de te verwachten doorstroom zijn. Om een goede doorstroming te waarborgen dienen deuren aan de volgende minimale eisen te voldoen:

- Vrije doorgang van 85 cm voor nagenoeg alle deuren.
- Standaardafmetingen met een minimum van 880 x 2.315 mm.

- Deuren van grote ruimten met de vluchtrichting mee laten draaien.
- Deuren die de gang indraaien mogen de doorstroming niet belemmeren (180° doordraaien).

7.5.3 Verticale verkeersafwikkeling

Omdat de verschillende niveaus in het gebouw ook voor mindervaliden toegankelijk moeten zijn, dienen er naast trappen ook een liftinstallatie en/of hellingbanen te zijn. Uitgangspunt is één lift. De lift is in principe niet bestemd voor gebruik door leerlingen, maar uitsluitend voor volwassenen, mindervaliden en bevoorrading, maar zal frequent gebruikt worden. Bij afmetingen van de lift dient rekening te worden gehouden met het vervoeren van een laptopkar of een verrijdbaar digibord (80 inch).

Het toepassen van hellingbanen dient zoveel mogelijk te worden voorkomen in verband met de kosten en het ruimtebeslag. Indien ze worden toegepast, dienen ze te voldoen aan de eisen uit het Handboek voor Toegankelijkheid.

In het gebouw dienen op regelmatige afstand trappen te worden geplaatst.

In algemene verkeersruimten dienen trappen van minimaal 1,5 m breed te worden aangehouden. De uiteindelijke breedte is afhankelijk van de verkeersstromen; trappen niet breder maken dan noodzakelijk. In verband met de ontoreikende capaciteit mogen hiervoor geen spiltrappen toegepast worden.

7.5.4 Vluchtmogelijkheden en -wegen

Het gebouw dient volgens wetgeving onderverdeeld te worden in brandcompartimenten. Omdat brandcompartimenten kostenverhogende brandscheidingen met zich meebrengen is een efficiënte compartimentering vereist.

De compartimentering en de opzet van de vluchtwegen en -mogelijkheden dienen in een vroeg stadium met de brandweer te worden besproken.

7.5.5 Afsluitbaarheid, compartimentering en avondgebruik

Delen van het gebouw worden mogelijk ook buiten schooltijd gebruikt. Voor deze ruimten dient compartimentering te worden toegepast. Dit geldt ook voor de bijbehorende installaties. Bij de entrees is een bel voorzien van intercom voor bezoekers. De deuren kunnen te allen tijde van binnenuit worden geopend. Voor onder andere personeel wordt toegangscontrole middels toegangscode of tag voorzien.

Tijdens de ontwerpfase dient aandacht te worden besteed aan de verhouding tussen toegangscontrole en functioneel gebruik van entrees zoals tijdens het buitenspelen voor bijvoorbeeld een toiletbezoek.

7.5.6 Mindervaliden

Om voor mindervaliden toegankelijk te zijn, dient het gebouw te voldoen aan de eisen uit het 'Handboek voor Toegankelijkheid'. Naast de nodige ruimtelijke eisen dient, voor zover van toepassing, ook aandacht besteed te worden aan bedieningsknoppen, sluitwerk, hoogtes van kapstokken en extra manoeuvreerruimte bij toegangen tot toiletten.

8. Terrein

8.1. Ontwerp

Tijdens de Voorontwerp-fase dient de totale inrichting van het terrein in overleg met de gebruikers bepaald te worden. Aandachtspunten hierbij zijn:

- Stedenbouwkundige eisen van de gemeente.
- Onderscheid in leeftijdsgroepen: onderbouw, middenbouw en bovenbouw.
- De verhoudingen van verhard en onverhard speelterrein.
- De zonering van speelplekken.
- De buitenspeeltijden afstemmen.
- De mogelijkheden voor goed (droog) toezicht.
- De vandalismegevoeligheid van het terrein en het voorkomen van hangplekken.
- De overige voorzieningen, zoals parkeerplaatsen, kiss & ride-zone, fietsenstallingen en buitenbergingen.
- Voldoende ruimte voor leerlingen om te bewegen.
- De begrenzing van het speelterrein en het openbare gebied van de wijk.
- Voldoende prullenbakken.

8.2. Benodigd oppervlak terrein

De overheid heeft normen opgesteld voor het minimale oppervlak speelterrein per kind. Voor de bepaling van het minimumaantal vierkante meters (speel)terrein wordt via de normering uitgegaan van de volgende richtlijn:

- 3 m² speelterrein per leerling basisonderwijs met een minimum van 300 m². Bij een school met meer dan 200 leerlingen kan worden volstaan met een verhard gedeelte van 600 m² speelterrein.

Vertaald naar het IKC betekent dit dat er minimaal 600 m² verhard speelterrein voorzien moet worden.

8.3. Gebruikseisen speelterrein

Het is van belang dat leerlingen van de midden- en bovenbouw gescheiden van de onderbouw kunnen spelen. Daarom dient de buitenruimte te worden onderverdeeld in een buitenruimte voor de onderbouw en een buitenruimte voor midden- en bovenbouw.

De buitenruimte voor de onderbouw dient te worden voorzien van een omheining in de vorm van een hekwerk van 1,20 m hoog of een natuurlijke afscheiding.

Het nieuw te realiseren gebouw kent één hoofdentree en twee subentrees. Eén subentree komt uit op het onderbouw buitenplein, de andere op het midden-/bovenbouw buitenplein, waar ook de hoofdentree op uitkomt.

Hierbij wordt ervan uitgegaan dat de verschillende entrees toegankelijk zijn via het speelterrein, zodat geen extra vierkante meters opgenomen behoeven te worden voor toegangspaden.



Naast de hoofdentree en subentrees heeft de school de wens uitgesproken om per groepsruimte een deur te maken die toegang geeft tot de buitenruimte. Wanneer er wordt gekozen voor een gebouw over meerdere verdiepingen, dan is de wens uitgesproken om de groepsruimten op de bovenste verdieping van een balkon of trap aan de buitenzijde van de nieuwbouw te voorzien die in verbinding staat met de buitenruimte.

Voor de onderbouw is het een vereiste dat zij op de begane grond zijn gesitueerd.

8.4. Overige voorzieningen terrein

8.4.1 Groenvoorziening

De buitenruimte van het IKC moet veel groenvoorziening bevatten, zowel op het terrein als rondom. Het terrein zal vooral voor spelen gebruikt worden maar ook voor onderwijsdoeleinden in de vorm van moestuintjes.

8.4.2 Parkeren

De planologische invulling van het openbare terrein is aan de gemeente, in samenspraak met de school en SKBNM.

Voor de school is het van belang dat ouders die hun kinderen met de auto brengen en ophalen tijdelijk hun auto kunnen parkeren. De inpassing en locatie van parkeerplaatsen dient in de ontwerpfase nader uitgewerkt te worden, gezamenlijk met de gemeente. Het vigerende parkeerbeleid is hierin het uitgangspunt.

De behoefte voor het aantal parkeerplaatsen wordt bepaald aan de hand van de parkeernormen van de gemeente Gooise Meren, zie

https://bestuur.gooisemeren.nl/fileadmin/Beleidsnota_s/Verkeer_en_vervoer/Richtlijnen_voor_parkeernormen.pdf.

Op basis van 12 lokalen zijn er 9 parkeerplekken nodig.

Uitgangspunten:

- De opvangcapaciteit van huidige KDV-gebouw blijft ongewijzigd
- Er is geen rekening gehouden met eventuele aftrek van huidig gebruik van de locatie
- Er is geen rekening gehouden met de behoefte aan kiss&ride
- De behoefte aan kiss&ride dient nog bepaald te worden.

8.4.3 Verkeersveiligheid

Kinderen op de basisschool zijn nog niet verkeersvaardig. Halen en brengen lopend, met de auto of de fiets zorgt in een korte tijdsperiode voor veel verkeersonveiligheid rond scholen. De terreininrichting dient daarom goed afgestemd te zijn op de ontsluiting op de openbare ruimte van de verschillende transport-/vervoerswijzes om verkeersonveiligheid te voorkomen of verkleinen.

8.4.4 Rijwielstalling personeel

Voor de medewerkers van de school wordt een overdekte afsluitbare fietsenstalling gewenst. Er wordt gerekend met 1,5 m² per medewerker.

8.4.5 Rijwielstalling leerlingen

Er dient rijwielstallingen opgenomen te worden voor de leerlingen. Deze dienen nabij de entrees gesitueerd te worden, zodanig dat leerlingen precies kunnen zien waar de fiets gestald kan worden. Er wordt gerekend met 1 m² per 75% van de leerlingen bovenbouw.

Bij het ontwerp van de rijwielstalling dient men rekening te houden met:

- Ligging nabij de terreintoegang op een logische plaats ten opzichte van de schoolentrees.
- Verkeersstromen.
- Toezicht en voorkoming van diefstal.

- Het gebruik van diverse soorten fietsen, zoals stadsfietsen, mountainbikes, racefietsen etc.

8.4.6 Buitenberging

Er dient een buitenberging van circa 12 m² bvo te worden opgenomen op het terrein ten behoeve van het opbergen van speelmateriaal en kinderfietsen.

8.4.7 Containerberging (buiten)

Er is een containerberging opgenomen voor het (gescheiden) opslaan van afval. Deze ruimte is zodanig gesitueerd dat deze goed bereikbaar is met containers. Bij het ontwerp rekening houden met mogelijke stankoverlast, bij voorkeur in een buitenberging opnemen.

8.4.8 Inrichting buitenterrein

De inrichting van het buitenterrein dient gedurende het ontwerp van het gebouw ook uitgewerkt te worden. Een aantal ideeën voor het buitenterrein zijn:

- Buitentheater.
- Ruimte om te sporten (denk aan voetballen (voetbal court)).
- Natuurlijke speeltoestellen.
- Paaltjes en heggen voor zonering op het plein.
- Moestuinen.
- Werkplekken om buiten te werken/ onderwijs te geven.

8.4.9 Afscheidingen

Vandalisme en ongewenste samenscholing buiten schooltijd op het terrein dient te worden voorkomen. Het plein wordt in ieder geval bij de onderbouw afgescheiden met een hekwerk van 1,20 m hoog of met een natuurlijke afscheiding.

Het IKC en gemeente onderzoeken gezamenlijk hoe het terrein (deels) openbaar kan zijn, zodat de buurt ook gebruik kan maken van het plein na schooltijd en in het weekend.

8.4.10 Bezonnig en beschutting

Er moet in het ontwerp worden voorzien in voldoende beschutting voor zowel zon, regen als wind.

9. Overige randvoorwaarden

9.1. Onderhoud, exploitatie en milieuaspecten

Bij de nieuwbouw dient er bij de materialisering een afgewogen keuze gemaakt te worden. De keuzes van materialen en detailleringen hebben een sterke relatie met de uiteindelijke kosten voor het schoonmaakonderhoud en het technisch onderhoud van het gebouw. Bij het maken van deze keuzes zijn thema's als uitstraling, bestendigheid, reinigbaarheid, kosten, onderhoudscyclus etc. van belang. De kosten voor onderhoud van het gebouw dienen beperkt te worden, zonder daarbij afbreuk te doen aan de overige doelstellingen en ambities van de gebruikers. De opzet van het gebouw bepaalt in hoge mate de exploitatiekosten. Naast aspecten als energieverbruik en onderhoudskosten zijn vooral kosten in de sfeer van toezicht erg belangrijk. Hiervoor dient het gebouw overzichtelijk opgezet te worden. Ook dienen de afvalstromen in het gebouw geoptimaliseerd te worden, zodat men niet het gehele gebouw door hoeft om afval af te voeren.

9.2. Duurzame ontwikkeling en milieuaspecten

Gebouwen moeten 'duurzaam presteren'. Dat impliceert dat de focus niet alleen het bouwproces is, maar juist het totaal van bouwproces en volledige gebruikscyclus. Want juist in de gebruikscyclus bewijst de duurzame huisvestingsoplossing haar meerwaarde.

De belangrijkste redenen waarom het noodzakelijk is om duurzame huisvestingsoplossingen te realiseren zijn dat het behoud van het klimaat, het gebruik van grondstoffen en de beheersing van reststoffen zowel landelijk als mondiaal onder grote druk staan. De bouwsector speelt hierbij een belangrijke rol, vooral waar het gaat om energieverbruik, CO₂-emissie en afvalstromen. Dit betekent dat er een totale heroverweging moet komen van ons handelen en dat duurzaamheid en de effecten van ons handelen medebepalend moeten worden.

Milieuaspecten van het bouwen dienen breder gezien te worden dan de bekende invullijst van het 'Nationaal Pakket Duurzaam Bouwen'. De kern van duurzame ontwikkeling kan uitgedrukt worden in de begrippen People, Planet en Profit.

People kan daarbij vertaald worden als de sociaal-culturele kant, het welzijn van de gebruikers en de omgeving en het creëren van gelijke rechten en mogelijkheden.

Planet kan vertaald worden als de fysieke component, waarbij de blijvende beschikbaarheid van middelen, voldoende toegang tot die middelen en het creëren van een gezond milieu voor iedereen van belang is. Het 'Nationaal Pakket Duurzaam Bouwen' is een uitwerking van dit fysieke aspect.

Profit kan hierbij vertaald worden als de economische kant, waarbij de doelstellingen van de groep, de organisatie en de gemeenschap gerealiseerd worden op de korte en lange termijn.

Samengevat is een gebouw duurzaam wanneer:

- Het prettig en gezond is om in te verblijven en wanneer het bevorderend werkt op het functioneren van zowel de gebruiker als de organisatie (People).
- Het goed in zijn omgeving past, energiezuinig is en gerealiseerd is met materialen die laag milieubelastend zijn (Planet).
- Het goed te exploiteren en te onderhouden is (Profit).

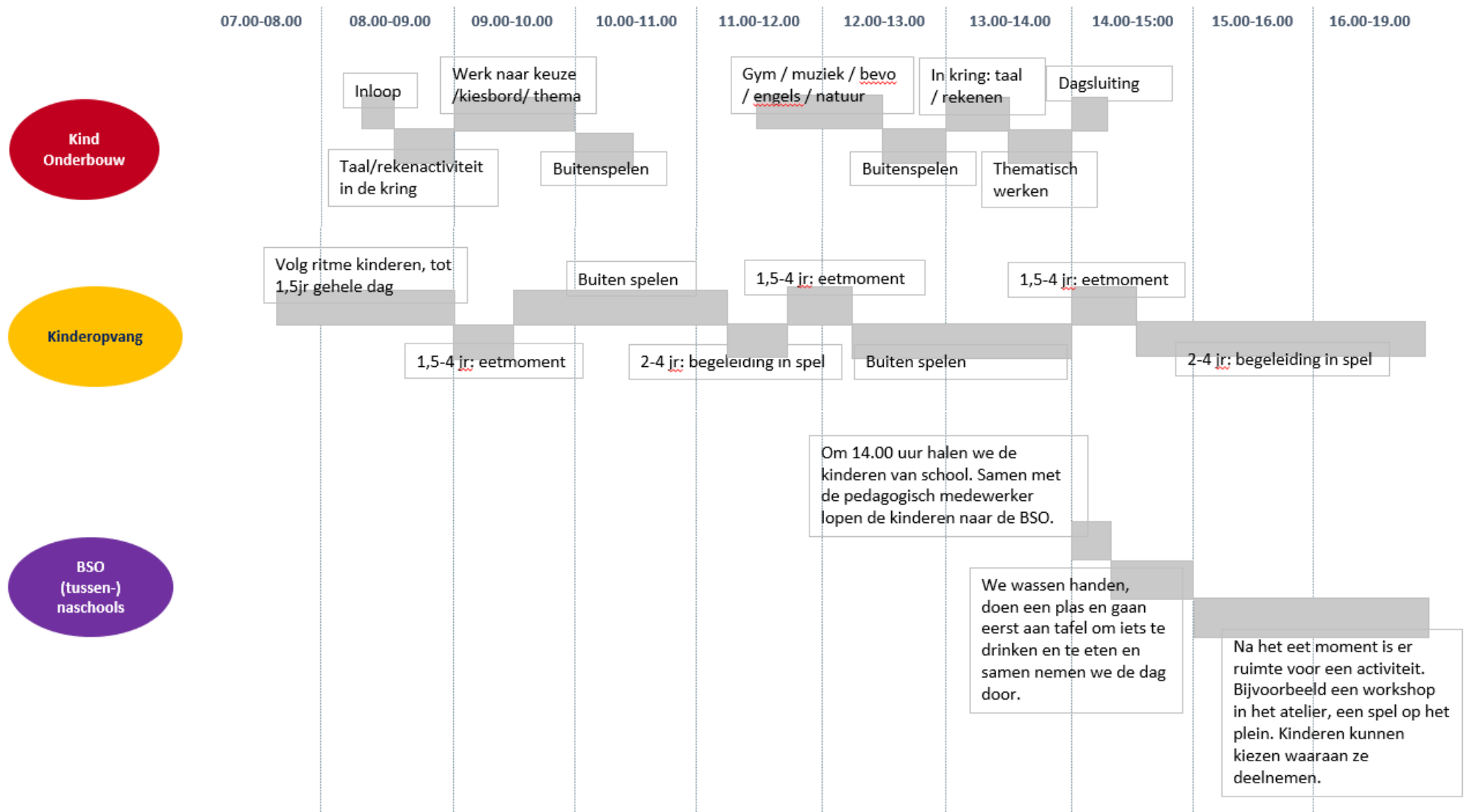
Eventuele duurzame maatregelen dienen breed beoordeeld te worden teneinde te voorkomen dat een ogenschijnlijk duurzame maatregel op een ander niveau contraproductieve effecten heeft. Als voorbeelden van relevante aspecten kunnen hierbij genoemd worden de inhoud en de vorm van het onderwijs, de arbeidsomstandigheden en de werkomgeving, de aantrekkingskracht van de instelling, de toegankelijkheid van faciliteiten en organisatie en het gebouw.

Bijlage 1: ruimtestaat



Omschrijving ruimten basisschool		aantal ruimten	aantal personen per ruimte	Arfelingen ruimten (m2)	totaal nvo (m2)	Opmerkingen
A ONDERWIJSRUIMTEN						
Onderbouw		1			232	
	Groepsruimte	3	26	59	176	
	Speelruimte (open)	4	5	10	40	ookwel themahoeken
	Berging onderbouw	1		16	16	
Middenbouw		1			330	
	Groepsruimte	5	26	54	268	ookwel themahoeken
	Speelruimte (open)	2	5	10	20	onderdeel van de circulatieruimte
	Werkruimte: samenwerkplekken (zit)	3	4	10	30	
	Berging middenbouw	1		12	12	
Bovenbouw		1			281	
	Groepsruimte	4	26	54	214	
	Werkruimte: Samenwerkplekken (zit)	3	4	10	30	onderdeel van de circulatieruimte
	Werkruimte: Individuele werkplekken	5	1	3	13	onderdeel van de circulatieruimte
	Leeshoek (open)	1	4	12	12	
	Berging bovenbouw	1		12	12	
	IB-/RT-ruimten (flexwerkplek)	1	5	21	21	1 werkplek + 4 overlegplekken
	IB-/RT-ruimten (flexwerkplek)	3	3	16	47	1 werkplek + 2 overlegplekken
	Centrale opslagruimte leesboeken	1		4	4	
	Speellokaal	1		84	84	te verbinden met de centrale ontmoetingsruimte
	Berging speellokaal	1		8	8	gekoppeld aan speellokaal
SUBTOTAAL ONDERWIJSRUIMTEN					1.005	
B ALGEMENE RUIMTEN						
						Podium is onderdeel ontmoetingsruimte.
						Te verbinden met het speellokaal
						Verbinden met horizontale en verticale verkeersruimte
	Centrale ontmoetingsruimte	1	65	52	52	1 werkplek + vergadertafel 4p
	Directie kantoor	1	1	17	17	1 werkplek met bureau + glazen wand bij toegang
	Receptie/concierge	1	1	10	10	
	Repro	1	1	4	4	
	Berging algemeen	1		20	20	
	Pantr/voorziening 1ste V	1		3	3	
SUBTOTAAL ALGEMENE RUIMTEN					106	
C GEDEELDE RUIMTEN						
	Personeelsruimte/ garderobe	1	25	23	23	in ontwerpfase nader onderzoeken of de bestaande personeelsruimte van SKBNM kan worden uitgebreid. De opgenomen m2's zijn de extra benodigde m2's t.o.v. de huidige personeelsruimte. De huidige voorziening is 15,20m2.
	Keukenvoorziening	1	10	16	16	t.b.v. gebruik met II-en, uitbreiden bestaande voorziening SKBNM. De opgenomen m2's zijn de extra benodigde m2's t.o.v. de huidige personeelsruimte. De huidige voorziening is 8,44m2.
	Wasruimte	0		3	0	gedeelde gebruik van de bestaande wasruimte bij de SKBNM.
	Multifunctionele (makers) ruimte	1	26	69	69	
SUBTOTAAL GEDEELTE RUIMTEN					108	
TOTAAL FUNCTIONEEL NUTTIG VLOEROPPERVLAK					1.218	
D OVERIGE RUIMTEN						
	Toiletten leerlingen	17		2,5	43	3 per 2 groepen
	MIVA-toilet	1		3,7	4	als onderdeel van de groep leerlingentoiletten op opnamen in circulatieruimte
	Garderobes leerlingen	2		0	4	uitgangspunt is 1 lift over 2 verdiepingen
	Lift	1		4,8	5	tevens toilet personeel
	MIVA-toilet incl. douche	1		2,5	3	1 personeelstoilet op elke verdieping (uitgaande van 2 verdiepingen). MIVA wordt ingezet als personeelstoilet begane grond.
	Toiletten personeel	1				1 op elke verdieping (uitgaande van 2 verdiepingen)
	Werkkast schoonmaak	2		4	8	
SUBTOTAAL OVERIGE RUIMTEN					70	
E VERKEERS- EN TECHNISCHE RUIMTEN						
	Hoofdentree	1				incl. tochtsluis
	Subentrees	2		10	10	1 voor onderbouw, 1 voor de midden-/bovenbouw
	Circulatierruimten/ centrale ruimte	1		183	183	15% van fno, horizontaal verkeer, zoveel mogelijk functioneel inzetten.
	Technische ruimten	1		61	61	5% van fno
SUBTOTAAL FNO - NVO					266	
SUBTOTAAL NETTO VLOEROPPERVLAK					1.553	
TARRA VLOEROPPERVLAK						
	Constructie, wanddikte 10%				155	
	subtotaal				155	
TOTAAL BRUTO VLOEROPPERVLAK					1.708	
Taakstellend bvo onderwijs (normatief)						
	Totaal BVO				1.709	Verhouding Bruto/FNO =
	Verschil				1.708	1,40
Voor SKBNM zijn de ruimtes niet opgenomen in de ruimtestaat omdat in dat geval uitgegaan wordt van de bestaande situatie						
					0,9	

Bijlage 2: de dag van een kind



Een dag op school in groep 8 van het IKC Muiderberg

8.30 uur. De deuren gaan open. "Goeiemorgen!" Ik zie dat mijn juf/meester zin heeft in de nieuwe dag. Ik ook.

8.45 uur. We gaan beginnen. We zitten in de kring en starten met de dagopening. Het thema is "gewoontes vasthouden en loslaten". We praten erover in tweetallen.

Daarna de nieuwskring: wat speelt er in de wereld? Vandaag even kort, op woensdag uitgebreider.

Lief en leed: een paar kinderen vertellen wat ze belangrijk vinden om te delen. Dit in vertrouwen, alles blijft onder ons.

9.15 uur. Aan het werk. Mijn weektaak is helder. Ik begin met rekenen want er is om 9.30 uur een instructiemoment waar ik graag bij wil zijn als het me niet zelf lukt om dit rekenprobleem zelf op te lossen. Maar misschien lukt het me wel..

9.30 uur. Het gaat goed! De instructie kan ik ook nog terugvinden via Classroom, zodat ik het rustig na kan kijken als ik er later toch niet uitkom.

9.45 uur. Genoeg gerekend voor vandaag. Nog een kwartier voor de kleine pauze, dan kan ik mooi nog even iets opzoeken over mijn verslagkring wereldoriëntatie. Heb al veel informatie gevonden over duurzame energie en warmtepompen maar er moeten nog een paar duidelijke plaatjes of tekeningen bij. En hoe verwarmden de mensen hun huizen rond 1800? En hoe kookten ze eigenlijk? Ik doe al vast wat zoekopdrachten op mijn Chrome book om informatie en goede afbeeldingen te vinden.

10.00 uur. Kleine pauze. We evalueren even kort waar we mee bezig zijn en ik bied aan om na de pauze twee klasgenoten even te helpen die de rekenstof nog niet goed begrijpen. We bekijken samen nog een keer de video van het instructiemoment eerder deze ochtend en ik probeer het verder uit te leggen aan de hand van voorbeelden.

Daar ben ik goed in. We eten en drinken ondertussen iets en gaan lekker naar buiten.

10.15 uur Tijdens mijn tuinierbeurt komen we met mijn groepje erachter dat de sla-plantjes in ons tuintje zijn aangevreten door slakken. Strakjes een oplossing bedenken. Na wat harken en onkruid wieden nog even voetballen!

10.30 uur. Ik neem morgen een flesje bier mee. Voor de slakken! Nu help ik even 2 vrienden met rekenen en dan ga ik verder met mijn verslag.

11.00 uur. Engels! Vanaf nu tot 12 uur mogen we alleen nog maar Engels met elkaar praten. De juf heeft een erg mooie tekst en een lied gevonden waar we met elkaar over praten. Een paar kinderen willen het leren om het op de viering te kunnen zingen. Ongemerkt gaat de Engelse les over in muziek en zingen we nog een heleboel Engelse liedjes. Uit Zinglish, in canon en tweestemmig. Lekker!

11.45 uur. Grote pauze. Lekker om vandaag op ons bovenbouw binnenpleintje te lunchen met een paar vrienden uit een andere klas. Super fijn om hier aan grote ronde tafels te zitten met elkaar. En dan weer naar buiten!

12.30 uur. Keuze-uur. De keuze is deze week:

- * verslag en presentatie uitwerken (voorbeelden en templates in Classroom)
 - * voorbereiden voor de viering (speellokaal)
 - * werken aan "het dorp van hout" (in het WNT-lokaal, boven het speellokaal van de kleuters)
 - * schaken
 - * werken aan schooltuin en schoolverzorging
 - * eigen initiatief. (te bespreken met de juf)
- 13.15 uur. Afronden, napraten en gymspullen pakken
- 13.30-14.15 uur naar de Rijver. Gym!
- 14.15-15.30 uur. Naar de NSO. Lekker even chillen met een kopje thee.
- 15.30-16.00 uur. Muziekles. Ik oefen een partij op de cello voor de schoolorkestuitvoering binnenkort.
- 16.00-16.30 uur. Lekker naar buiten.
- 16.30-17.00 uur. Poging met de andere muzikanten. Pittig hoor!

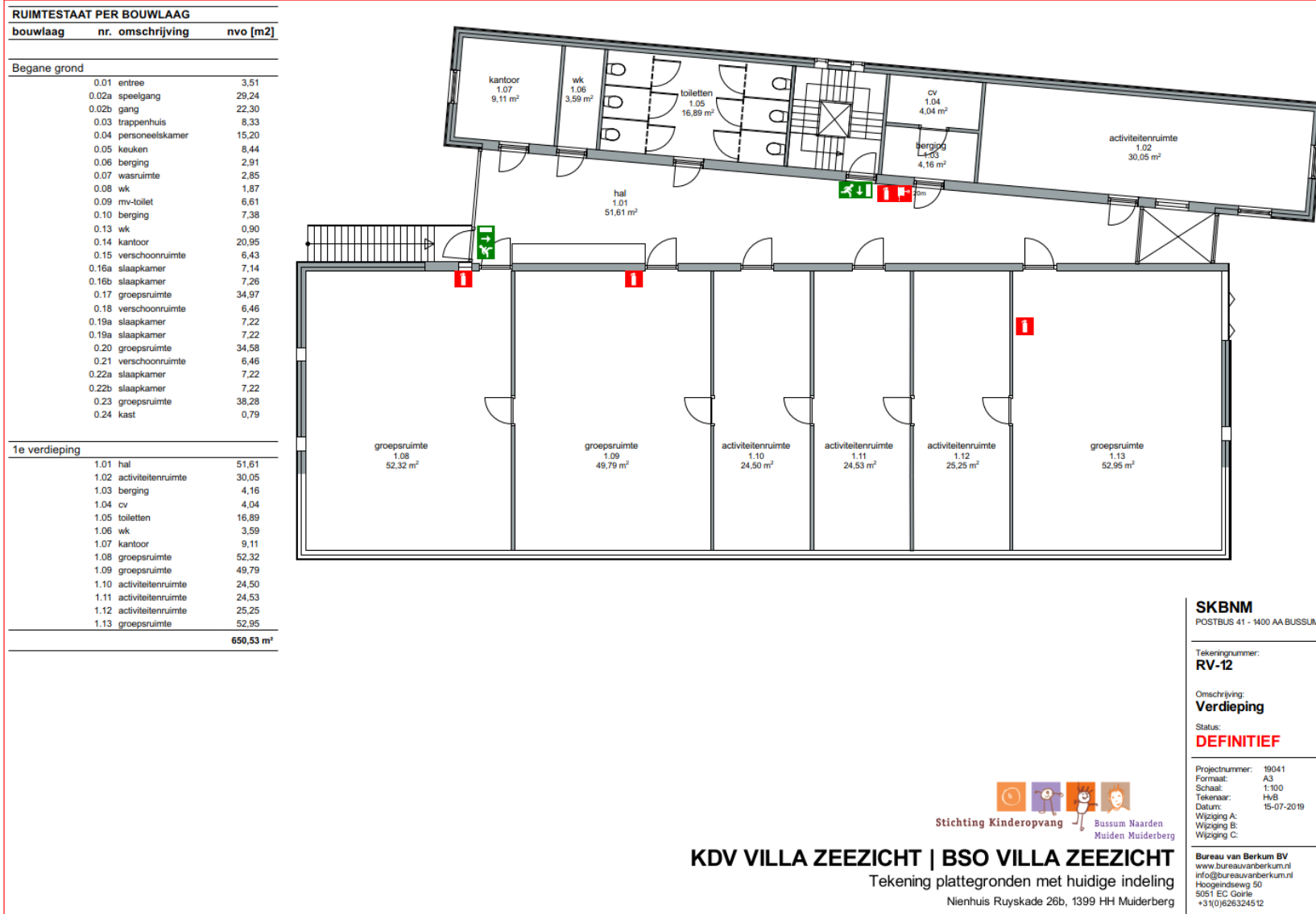
Dan is de dag voorbij, lekker naar huis.

Ter illustratie is op de deze pagina het principeschema van een lesrooster weergegeven passende bij de dag van een kind zoals verwerkt in deze bijlage.

1	2	3	4	5	6	7	8

- Blauw leerstofjaarklassensysteem.
- Lichtgroen groep doorbroken.
- Donkergroen unit-onderwijs.

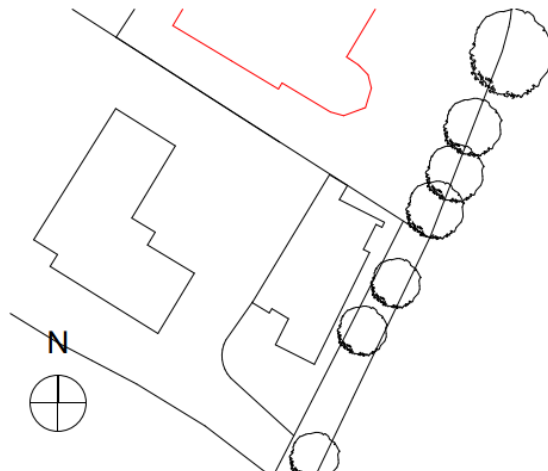
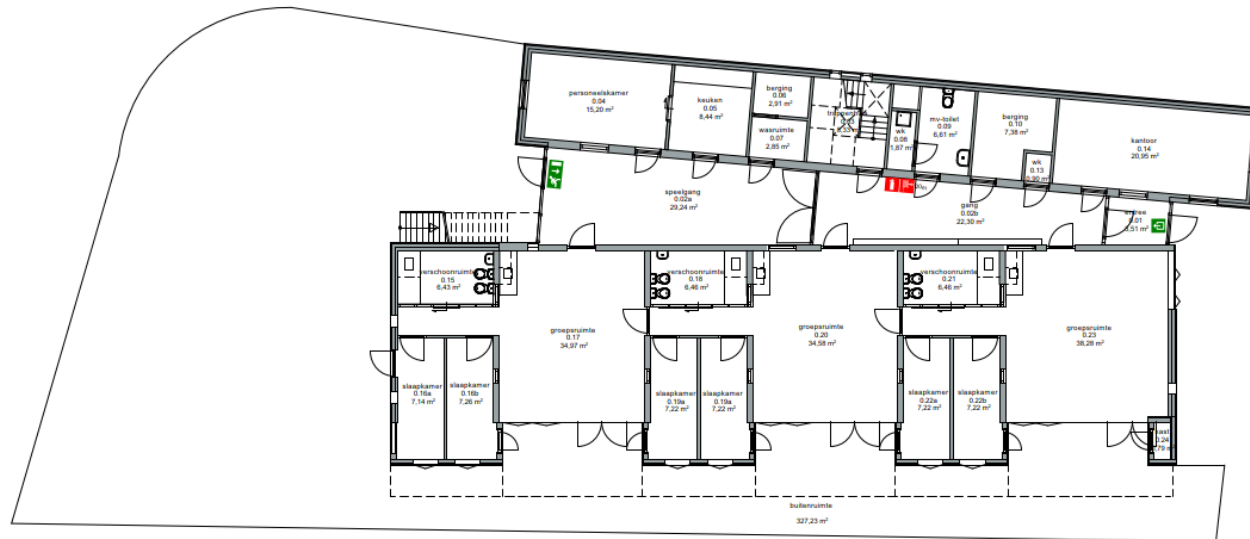
Bijlage 3: plattegronden SKBNM



RUIMTESTAAT PER BOUWLAAG
bouwlaag nr. omschrijving nvo [m2]

Begane grond		
0.01	entree	3,51
0.02a	speelgang	29,24
0.02b	gang	22,30
0.03	trapruimte	8,33
0.04	personeelskamer	15,20
0.05	keuken	8,44
0.06	berging	2,91
0.07	wasruimte	2,85
0.08	wk	1,87
0.09	mv-toilet	6,61
0.10	berging	7,38
0.13	wk	0,90
0.14	kantoor	20,95
0.15	verschoonruimte	6,43
0.16a	slaapkamer	7,14
0.16b	slaapkamer	7,26
0.17	groepsruimte	34,97
0.18	verschoonruimte	6,46
0.19a	slaapkamer	7,22
0.19b	slaapkamer	7,22
0.20	groepsruimte	34,58
0.21	verschoonruimte	6,46
0.22a	slaapkamer	7,22
0.22b	slaapkamer	7,22
0.23	groepsruimte	38,28
0.24	kast	0,79

1e verdieping		
1.01	hal	51,61
1.02	activiteitsruimte	30,05
1.03	berging	4,16
1.04	zv	4,04
1.05	balcon	16,89
1.06	wk	3,59
1.07	kantoor	9,11
1.08	groepsruimte	52,32
1.09	groepsruimte	40,79
1.10	activiteitsruimte	24,50
1.11	activiteitsruimte	24,53
1.12	activiteitsruimte	25,25
1.13	groepsruimte	52,95
		658,53 m²



Muiden, Sectie C, perceel (gemeentegrond)



KDV VILLA ZEEZICHT | BSO VILLA ZEEZICHT
 Tekening plattegronden met huidige indeling
 Nierhuis Ruyskade 28b, 1399 HH Muidenberg

SKBNM
 POSTBUS 41 - 400 AA BUSSUM

Tekeningnummer:

RV-11

Omschrijving:

Begane grond

Status:

DEFINITIEF

Projectnummer: 0041
 Formaat: A2
 Schaal: 1:100, 1:500
 Tekenaar: HMB
 Datum: 15-07-2019
 Wapening A:
 Wapening B:
 Wapening C:

Bureau van Berckum BV
 www.bureauvanberckum.nl
 info@bureauvanberckum.nl
 Huisdijkweg 50
 8051 EC Gaste
 +31(0)626324512

Bijlage 4: Gedachtespinsels tbv TPvE

<https://dcs.cool/>

Cooling the Planet

Onze ICECUBE is de airconditioner voor een duurzame toekomst. De ICECUBE levert koeling en ventilatie, extreem energiezuinig en volledig milieuvriendelijk. Traditionele airconditioning is de nummer één oorzaak van de klimaatverandering, maar wij brengen daar verandering in.

Doe mee in: Cooling the Planet.

CONTACT OPNEMEN

Winnaar
Energieprijs
Duurzame innovatie

cross-over
innovation
challenge
Winner 2021

**DE AIRCONDITIONER
VAN DE TOEKOMST**



https://www.kenniscentrumsportenbewegen.nl/interventies/?action=ea_search&pagina=1&pageid=0&sort=&q=

Interventies



In deze **database** vind je de interventie die het beste past bij jouw situatie en doelgroep. Interventies die helpen bij vraagstukken als: "Hoe kun je sporten en bewegen stimuleren? Welke aanpakken zijn in de praktijk al succesvol gebleken?" Snel, overzichtelijk en met praktische handvatten.

<https://jogg.nl/jogg-aanpak>

JOGG-aanpak

Met deze lokale integrale aanpak maken we samen de omgeving waarin kinderen en jongeren opgroeien structureel gezonder.

JO gezonde jeugd
GG gezonde toekomst



file:///C:/Users/mk60/Downloads/Een%20multicolor%20schooldak%20wordt%20de%20trend%20-%20Schooldomein_11_03_2021.pdf



Bijlage 5: Stimuleren van beweging

Video: Klimmen en klauteren in de nieuwe beweegschool in Alblasserdam



Door **Bram Brekelmans** | Zaterdag 6 maart om 12:59



In Alblasserdam is een van de eerste beweegscholen in Nederland geopend. Op de school staan er veel klim- en klautertoestellen in de hallen en gangen. Het idee van de beweegschool komt uit Denemarken, daar moeten kinderen minimaal drie kwartier per schooldag bewegen.

Bekijk de video van het **NOS Jeugdjournaal** hieronder.



Video: Klimmen en klauteren in de nieuwe beweegschool in Alblasserdam

<https://www.gids.tv/video/312074/video-klimmen-en-klauteren-in-de-nieuwe-beweegschool-in-alblasserdam>

Argumenten voor een gezond schoolplein

Feiten en cijfers

Geactualiseerd: 19-11-2019

Publicatiedatum: 11-12-2015

3 min

Het voorkomt overgewicht en verhoogt de concentratie en de sociale ontwikkeling van kinderen. De naam van dit wondermiddel? Gezonde schoolpleinen. Voor leerlingen in het primair onderwijs valt er veel gezondheidswinst te halen. Een rookvrije, groene en beweegvriendelijke inrichting van het schoolplein heeft veel voordelen.



<https://www.allesoversport.nl/thema/beleid/argumenten-voor-een-gezond-schoolplein/?q=%22Inspirerende+voorbeelden+van+gezonde+schoolpleinen%22>

Colofon

Uitgave: HEVO B.V.
Datum: 22 november 2021
Auteur(s): mevrouw ir. K. Vermeulen - HEVO B.V.
de heer ir. J.J. van Viersen - HEVO B.V.

Contact

Statenlaan 8 Postbus 70501
5223 LA 's-Hertogenbosch 5201 CB 's-Hertogenbosch

T +31 (0)73 6 409 409
info@hevo.nl

www.hevo.nl www.rpmbyhevo.nl

Niets uit deze uitgave mag zonder uitdrukkelijke schriftelijke toestemming van HEVO B.V. worden gekopieerd, noch aan derden ter inzage worden gegeven