

Visiespresentatie • 10 maart 2022

KC De Meerstroom

Inleiding

Met veel plezier hebben wij als team gewerkt aan het maken van een visiedocument voor dit nieuwe Integrale Kind Centrum.

Laten we ons eerst nog even kort voorstellen, voordat we onze schetsen en ideeën met jullie delen.

Ons bureau bestaat 25 jaar en werkt met veel jonge architecten aan ambitieuze, vaak stedelijke opgaven.

We werken in zelfsturende teams, waarbij er geen hiërarchie is. Iedereen voelt zich op deze manier verantwoordelijk en betrokken, het werk wordt onderling in overleg verdeelt.



Funenhof



Pontsteiger

Ontwerpen en gebouwen

Visie IKC Muiderberg

We hebben aan een aantal scholen gewerkt de afgelopen 10 jaar.

Voor de Nieuwe Seneca in Amsterdam West hebben we een multifunctioneel Centrum ontworpen, met zorg, een basisschool en een KDV ineen.

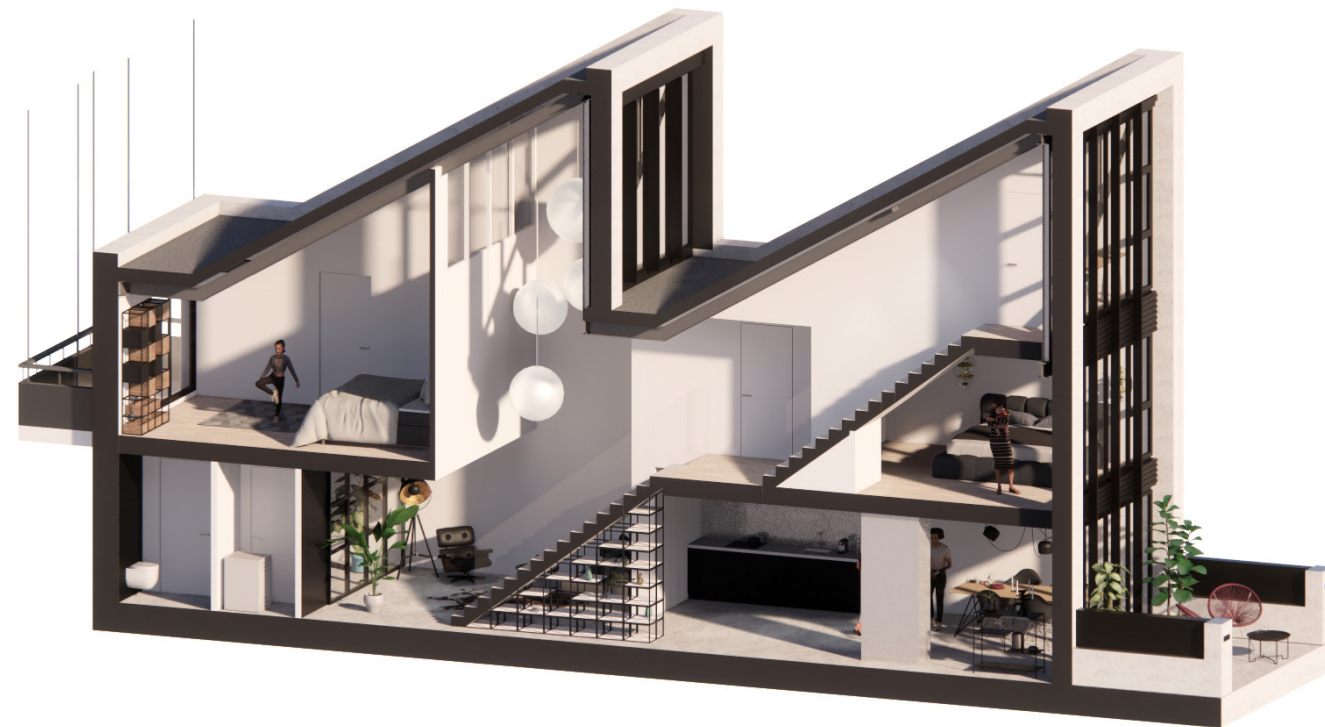
Voor het Tennispark Sloterpas hebben we een SO gemaakt voor de gemeente om te kijken of dit programma passend zou kunnen zijn op deze locatie. Daarnaast ontwerpen we in de Binckhorst in Den Haag een kindcentrum met twee woongebouwen erop. Recent zijn we tweede geworden voor een basisschool bij ons kantoor in de buurt, het Hamerstraatgebied in Amsterdam.

Op het gebied van bouwen zijn we door de wol geverfd:

Van hele kleine stedelijke invullingen, zoals Funenhof en Oranjepark, Dordrecht, tot het grootste woongebouw van Amsterdam, de Pontsteiger. We werken al onze projecten uit in BIM en zijn betrokken tot en met de laatste spijker. Voor ons is een gebouw pas klaar, als de bewoners er gebruikers er in zijn getrokken.



Roei Vereniging RIC



Oranjepark

Het IKC Muiderberg

Het samenbrengen van drie organisaties onder 1 dak op deze prachtige plek in Muiderberg zien we als de kern van deze opgave. Het vertalen van de visie op onderwijs naar een passend gebouw wordt een mooie zoektocht met elkaar.

Voor ons valt de visie op het kindcentrum samen te vatten in de volgende onderdelen verbinding, huiselijkheid en duurzaamheid.

We hebben studies verricht en een aantal eerste modellen gemaakt, maar die zien we vooral als start voor een intensieve samenwerking, waarin we gaan zorgen voor een passend (t)huis. In die zin kiezen jullie nu niet een gebouw, maar een architect, een partij waar je mee gaat samenwerken en die jullie wensen en dromen ruimtelijk gaat vertalen. Dit voorstel is wat ons betreft de warming-up, waarin we onze eerste gedachten met jullie delen.

We willen jullie vragen om met die ogen naar de hier gepresenteerde schetsen te kijken.



Omgeving

De stadsdeelwerf ligt op een historisch interessante locatie. Net achter het waterkeringspad, naast de begraafplaats, De Rijver en de vakantiewoningen locatie. De locatie ligt echter ook enigszins in de luwte, waardoor we het idee hebben dat er geen dwingende stedenbouwkundige regels zijn voor het situeren van de school. Dat maakt het organiseren van het programma en de buitenruimtes redelijk vrij in onze ogen.



Huidige ruimtelijke structuur Muiderberg

uit Ruimtelijke Visie Muiderberg, IMOSS (2008)



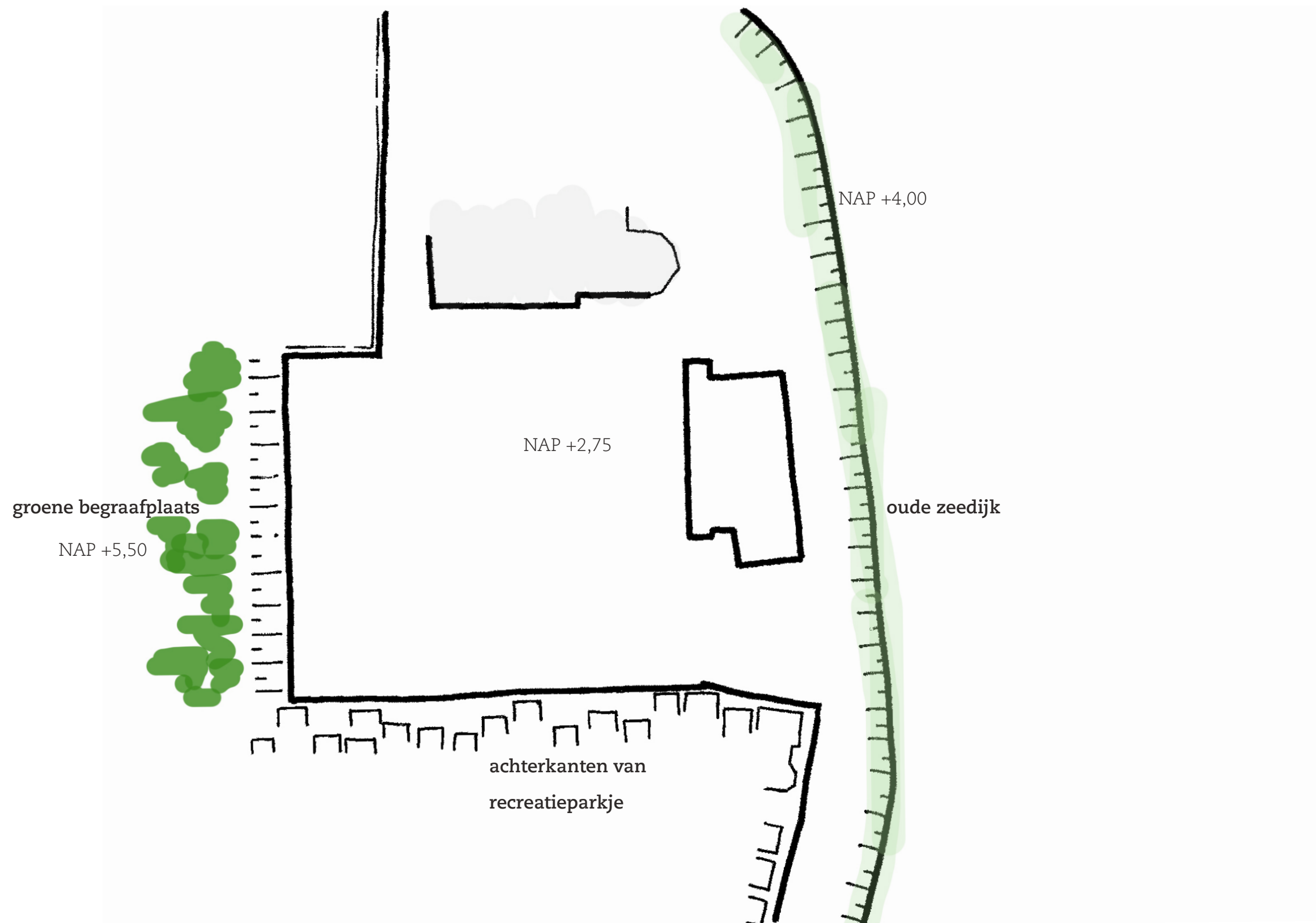
1:500

Harde grenzen rondom

Visie IKC Muiderberg



1:500

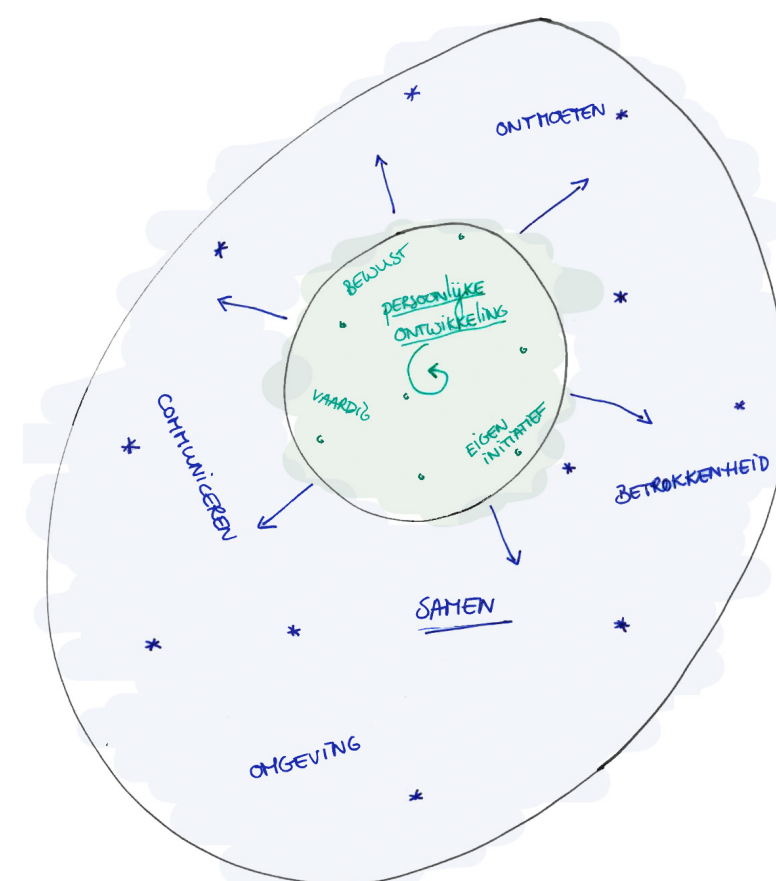


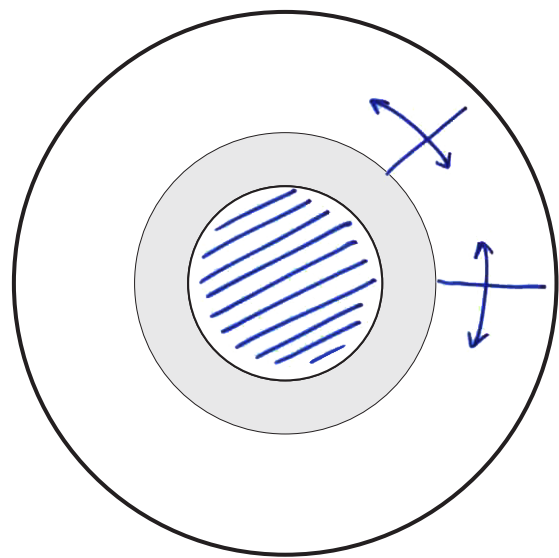
1:500

Van visie naar gebouwvorm

Als we de visie uit het ruimtelijk programma van eisen leggen naast de door ons geanalyseerde modellen, dan komen de compacte, centraal georganiseerde scholen het dichtst bij de ambities die er liggen. De kernwaarden veiligheid, vertrouwen, verwondering, verantwoordelijkheid en verbinding komen samen in een gemeenschappelijke, centrale hal. We vermijden lange en onoverzichtelijke gangen. Iedereen voelt zich betrokken en gezien in deze opzet.

De lokalen liggen rondom een centraal georganiseerde hal waarin het speellokaal en de centrale ontmoetingsruimte het hart van het IKC vormen. In dit hart ligt ook de verbinding naar boven en komen alle looproutes door het gebouw samen. Vanuit deze ruimte gaan we samen met alle betrokkenen op zoek naar de beste verbinding met Villa Zeezicht. Vooral een verbinding met de bovenbouwgroepen op de verdieping met de ruimtes van het KDV lijkt ons een enorme meerwaarde op te kunnen leveren, zodat die lokalen tijdens schooltijden door leerlingen gebruikt kunnen worden en na schooltijd andersom.

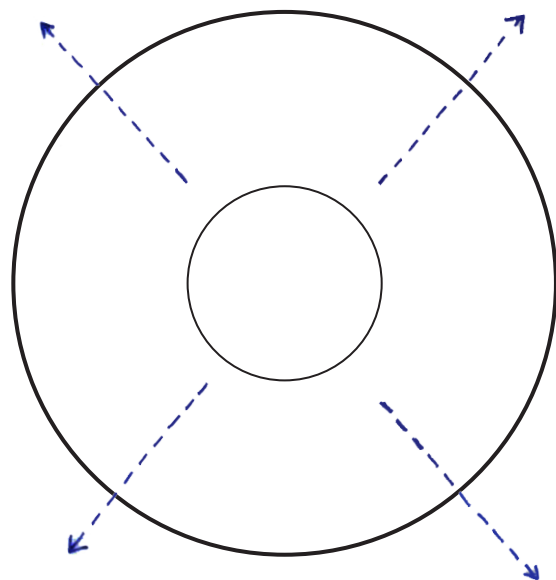




Vertrouwen

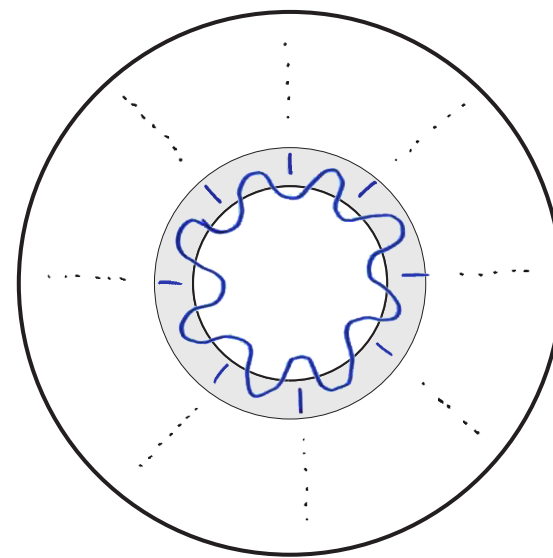
Open ruimtes; kinderen vanaf de start zelfstandig

Groepsdoorbroken lessen



Verbinding

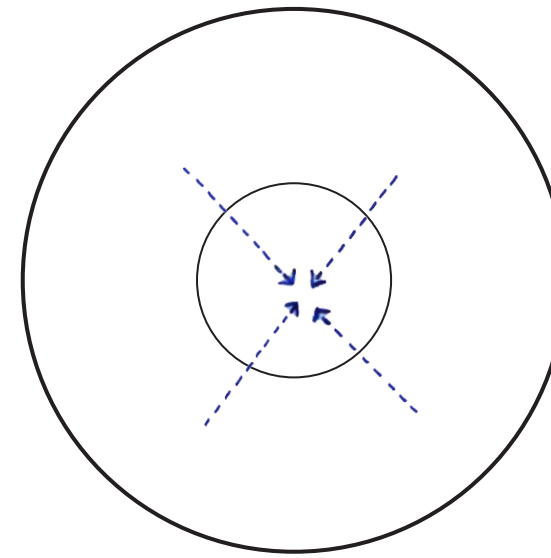
Buitenterrein zichtbaar van binnen



Verantwoordelijkheid

Nissen (werk en lees)

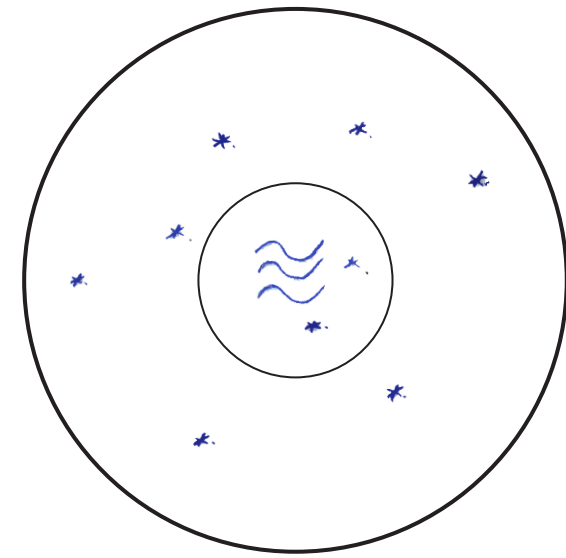
Werken in groepjes



Veiligheid

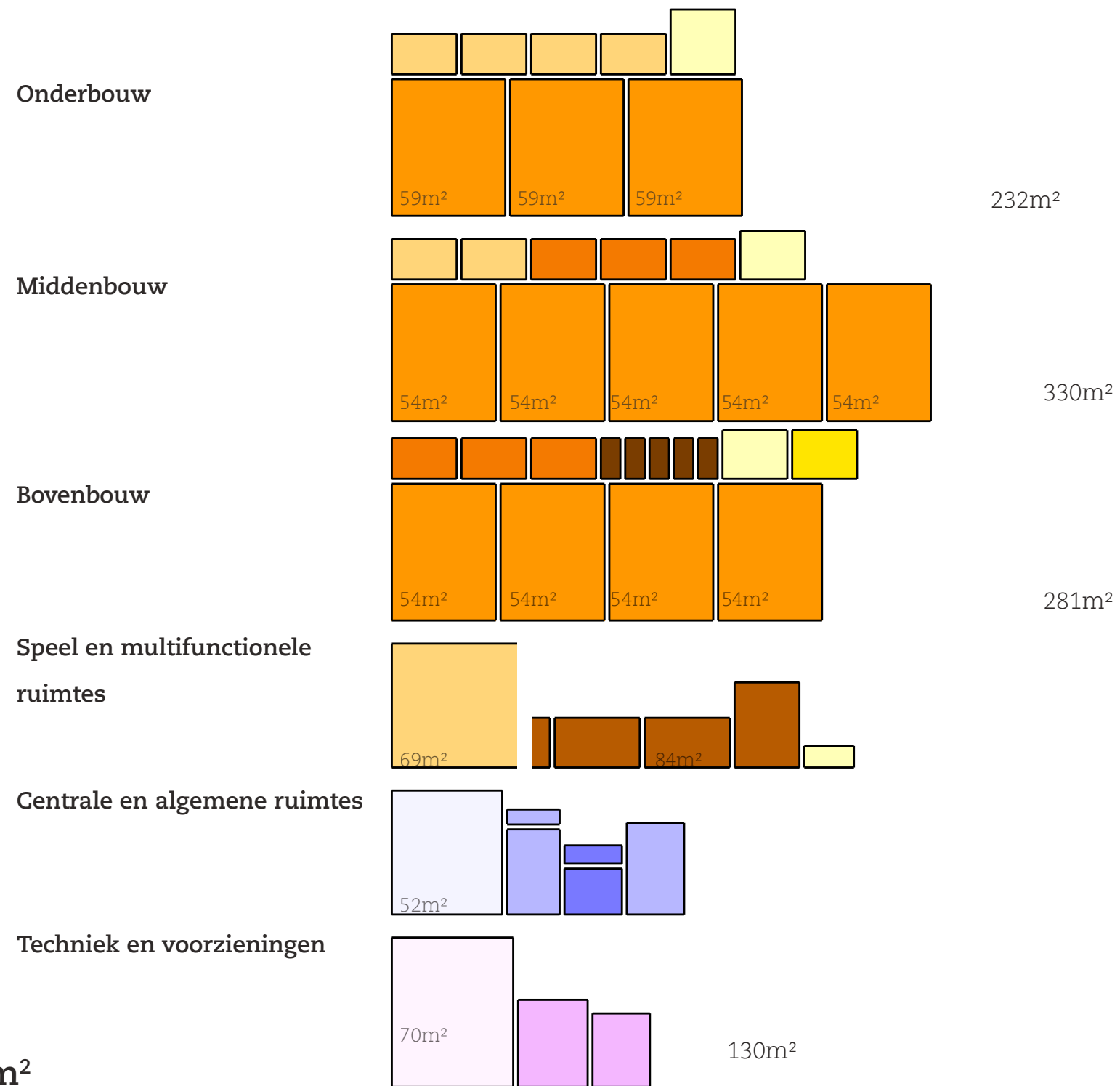
Goede zichtlijnen

Centrale ruimte

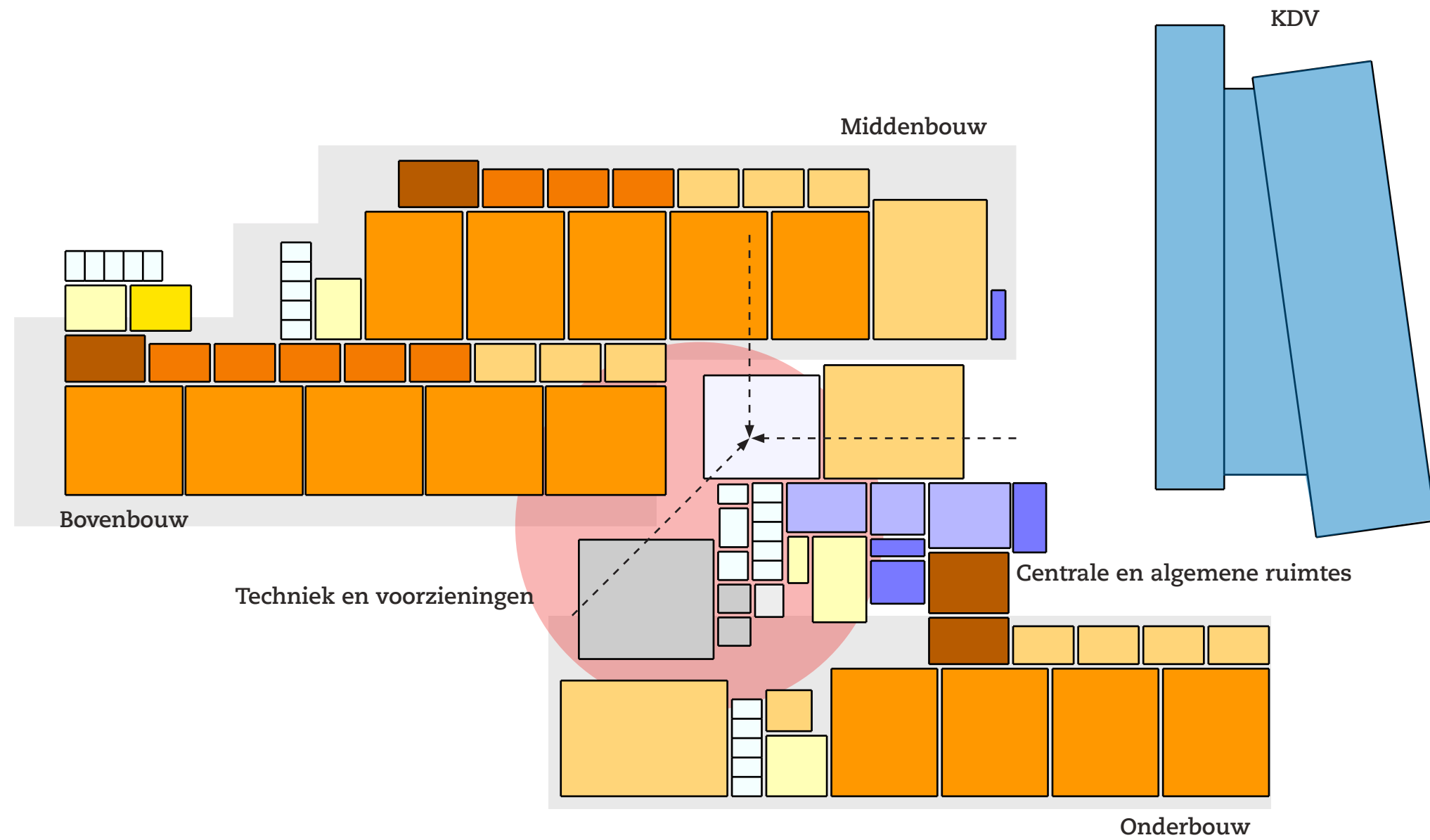


Verwondering

Denken buiten kaders



Totaal BVO: 1708 m²



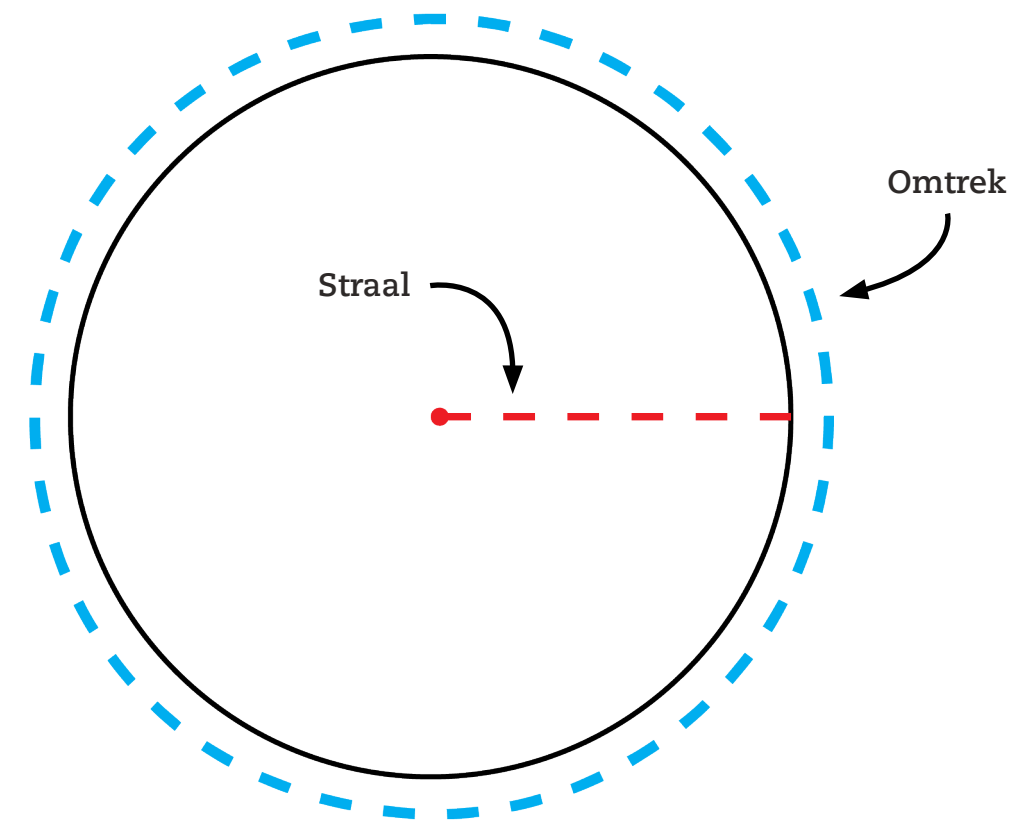
Een gebouw voor de toekomst!

De ambitie op het gebied van duurzaamheid omarmen we in onze visie. Daar komt uit voort dat een optimale verhouding tussen footprint en geveloppervlak gezocht moet worden. Op school leerden we dat de meest optimale verhouding tussen oppervlak en omtrek een cirkel is.

Dat levert niet alleen een energetisch een heel gunstig model op, maar kan ook ruimtelijk een fantastisch gebouw worden! We zijn diverse voorbeelden van ronde schoolgebouwen tegen gekomen. Het lijkt ons leuk en leerzaam een aantal van deze voorbeelden te bezoeken met elkaar.

Voordeel is dat de gangen aanzienlijk beperkt worden en dat alle lokalen uitkomen op de centrale ruimte, vergelijkbaar met de structuur van de huidige De Vinkenbaan.

Vandaar dat we een schetsmodel hebben gemaakt van een rond gebouw. Uiteraard kan het model ook in een recht vorm uitgevoerd worden, we gaan graag met de betrokkenen dit onderzoek aan.

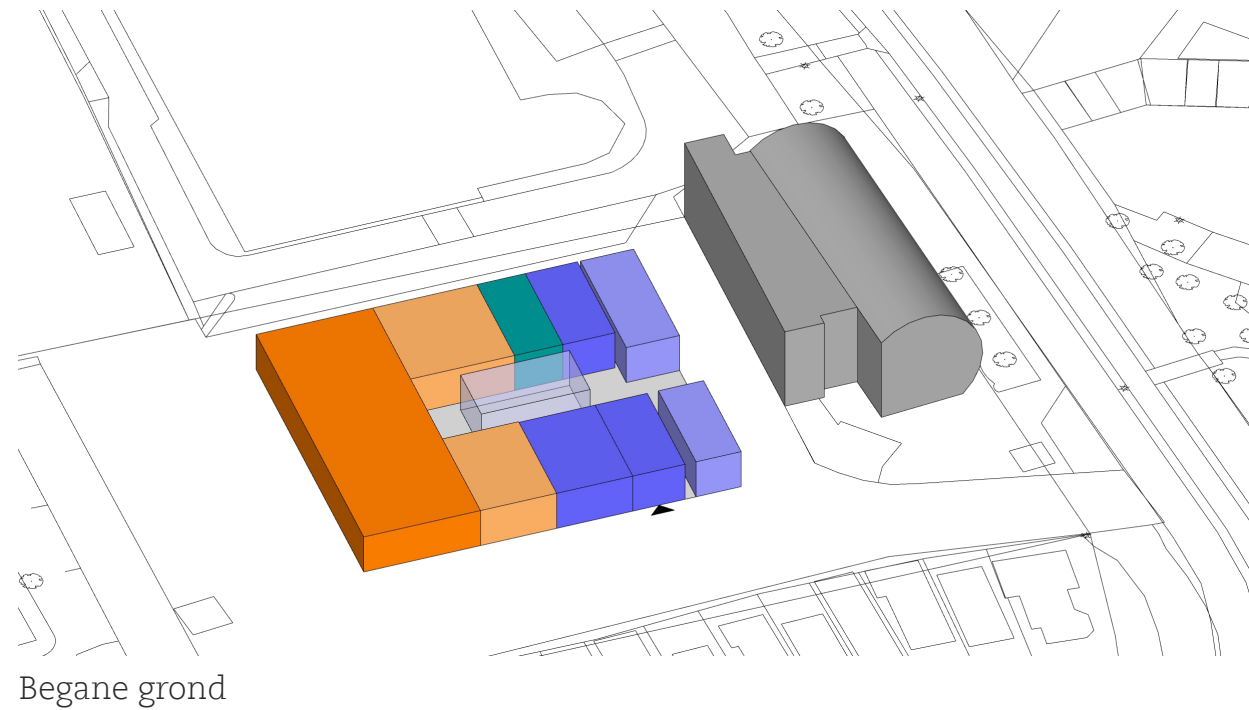
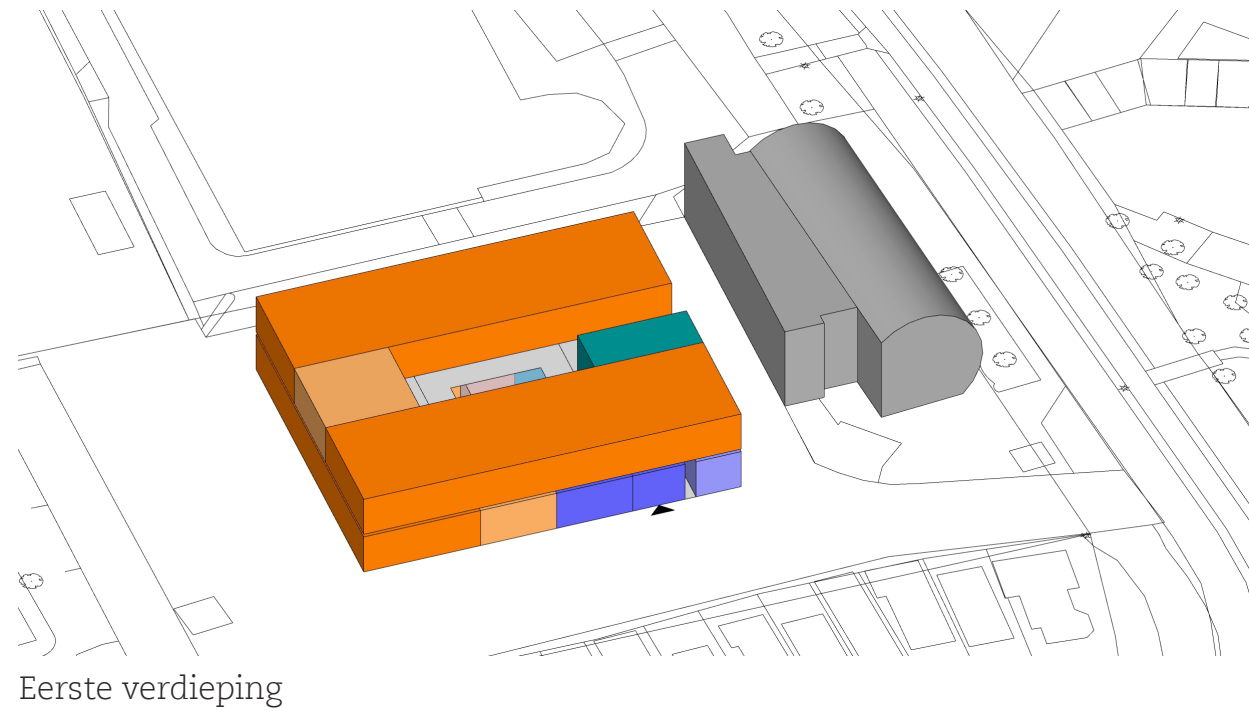


$$\text{omtrek cirkel} = 2\pi R$$

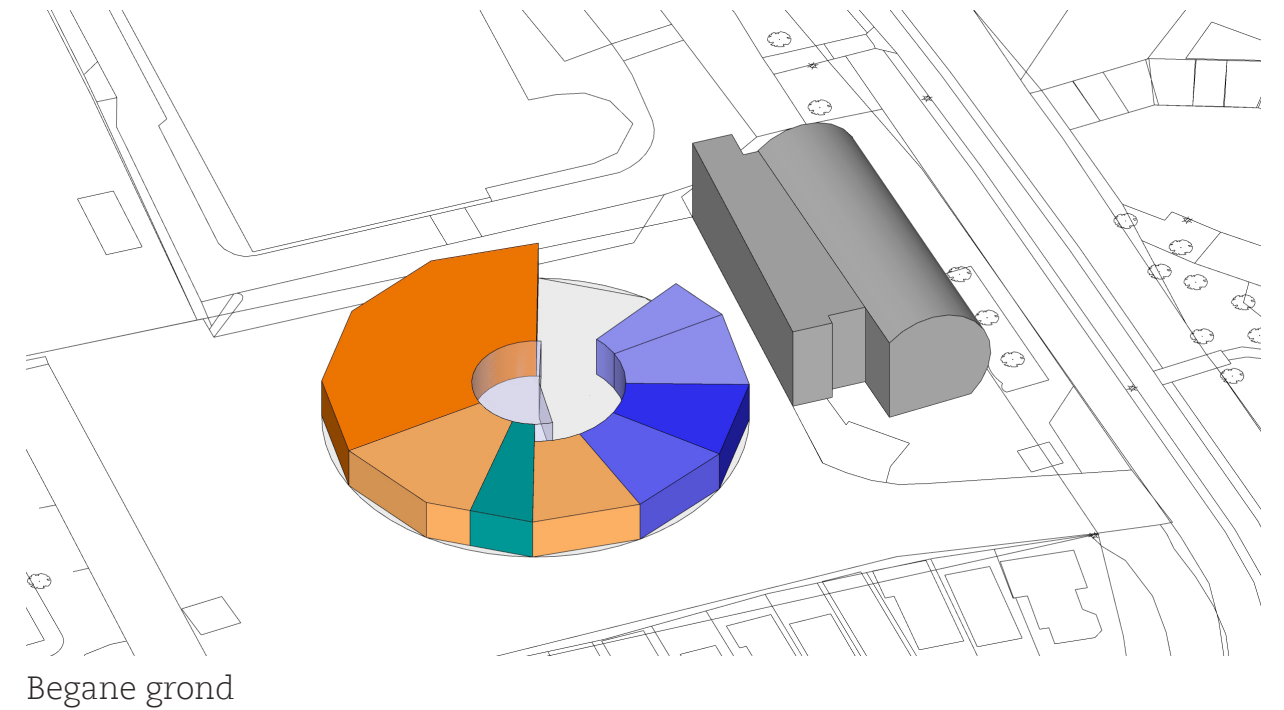
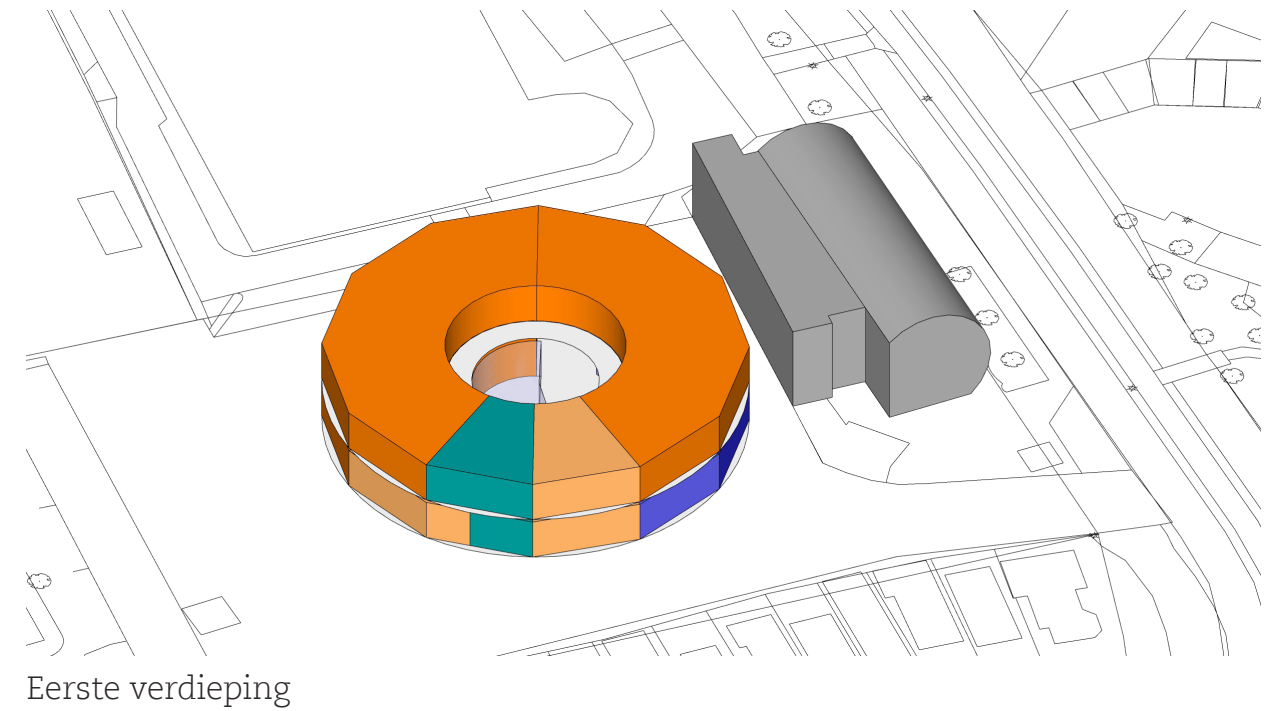
Compacte volumes

Visie IKC Muiderberg

Blok vormfactor 0,51

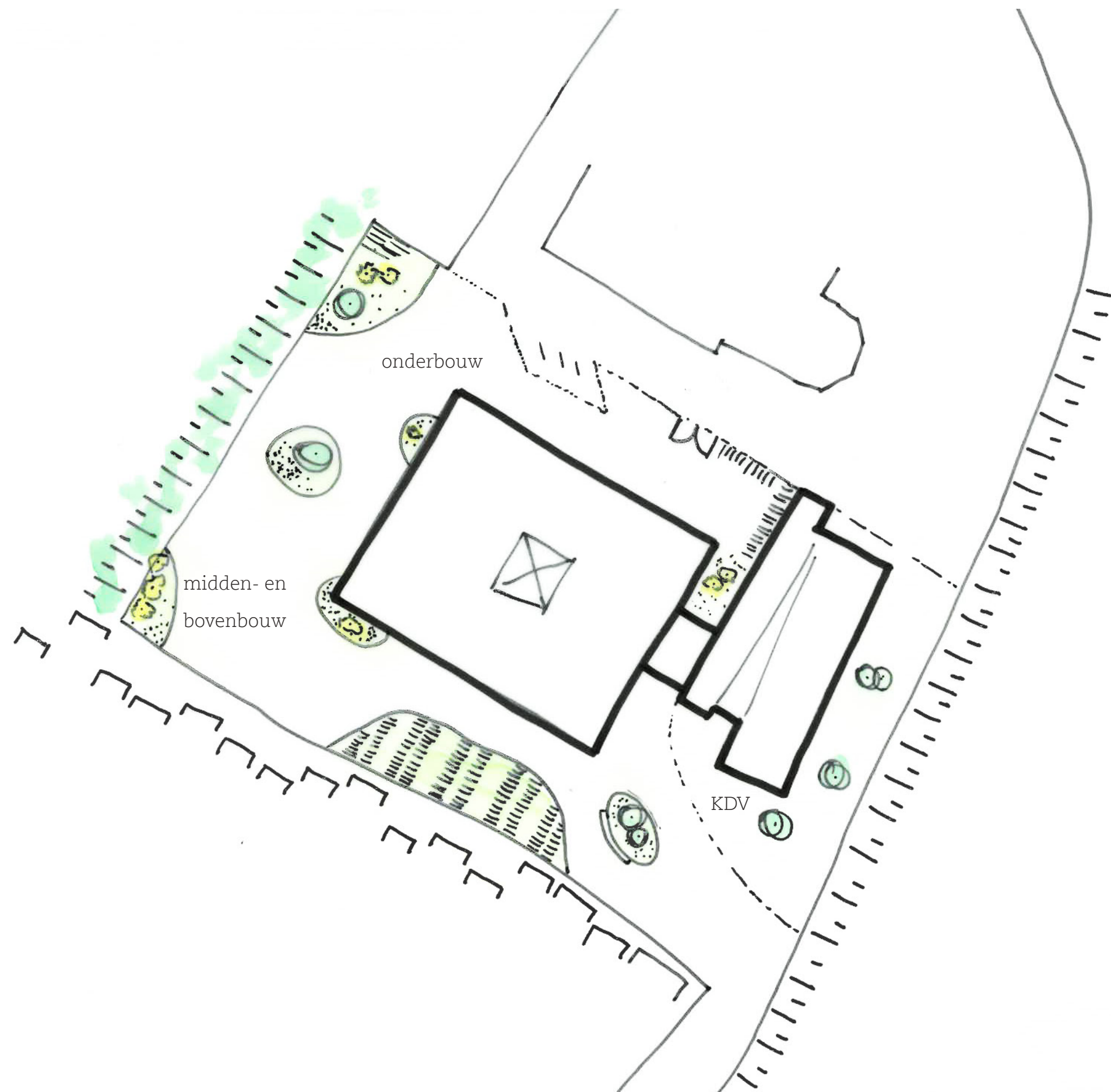


Cirkel vormfactor 0,47



Buitenruimte blok

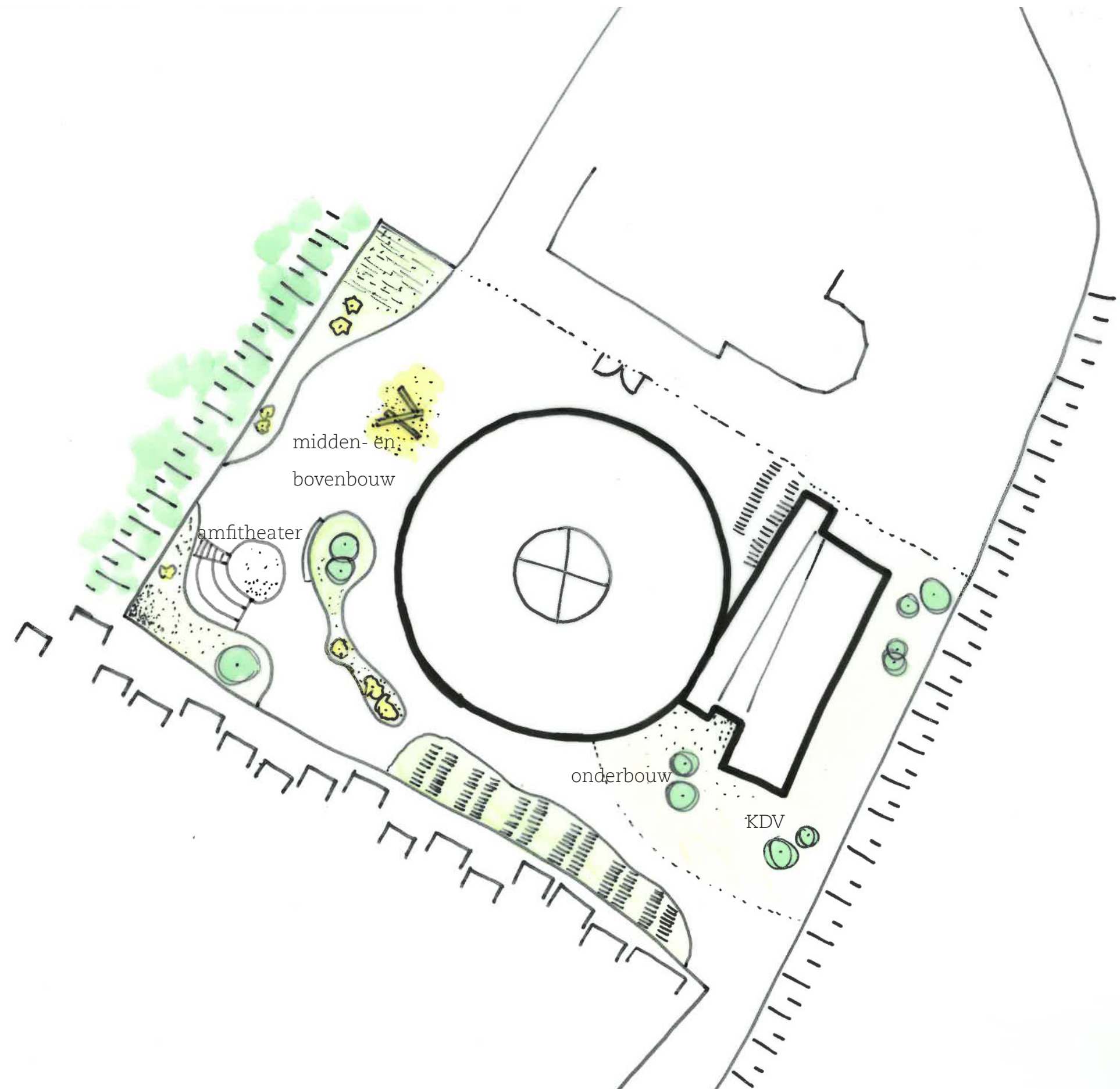
Visie IKC Muiderberg



1:500

Buitenruimte cirkel

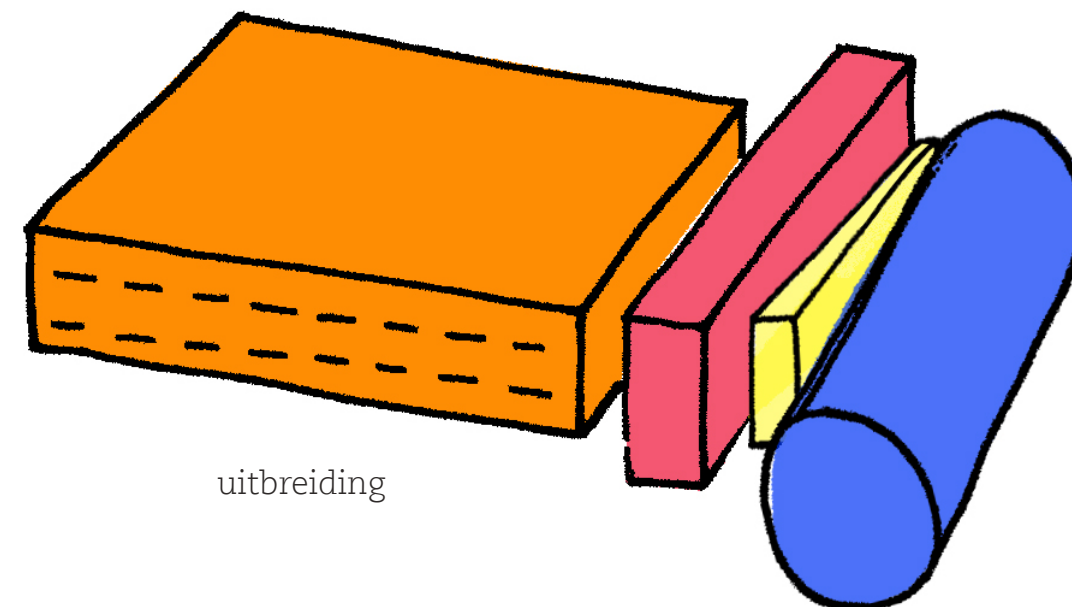
Visie IKC Muiderberg



1:500

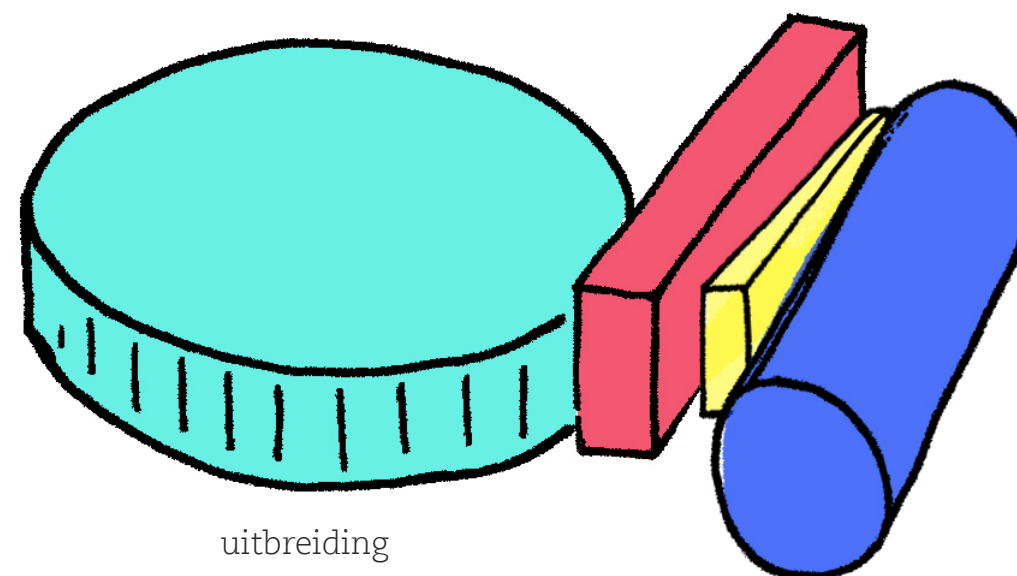
Eén gebouw, één gezicht

Gezien het bestaande gebouw van Villa Zeezicht, willen we aansluiten met een houten gebouw, met gevels van een houtbekleding. Een ronde vorm zou mooi aansluiten op de rechtstandig ronde vorm van Villa Zeezicht. Een trap naar de eerste verdieping zou voor de bovenbouw een mooie verbinding buitenom geven. Het plein ontwerpen we graag in aansluiting op de bestaande buitenruimtes van de kinderopvang. De eerste conceptschetsen laten zien dat een samengesteld volume een mooie uitstraling kan geven.



uitbreiding

bestaand Villa Zeezicht

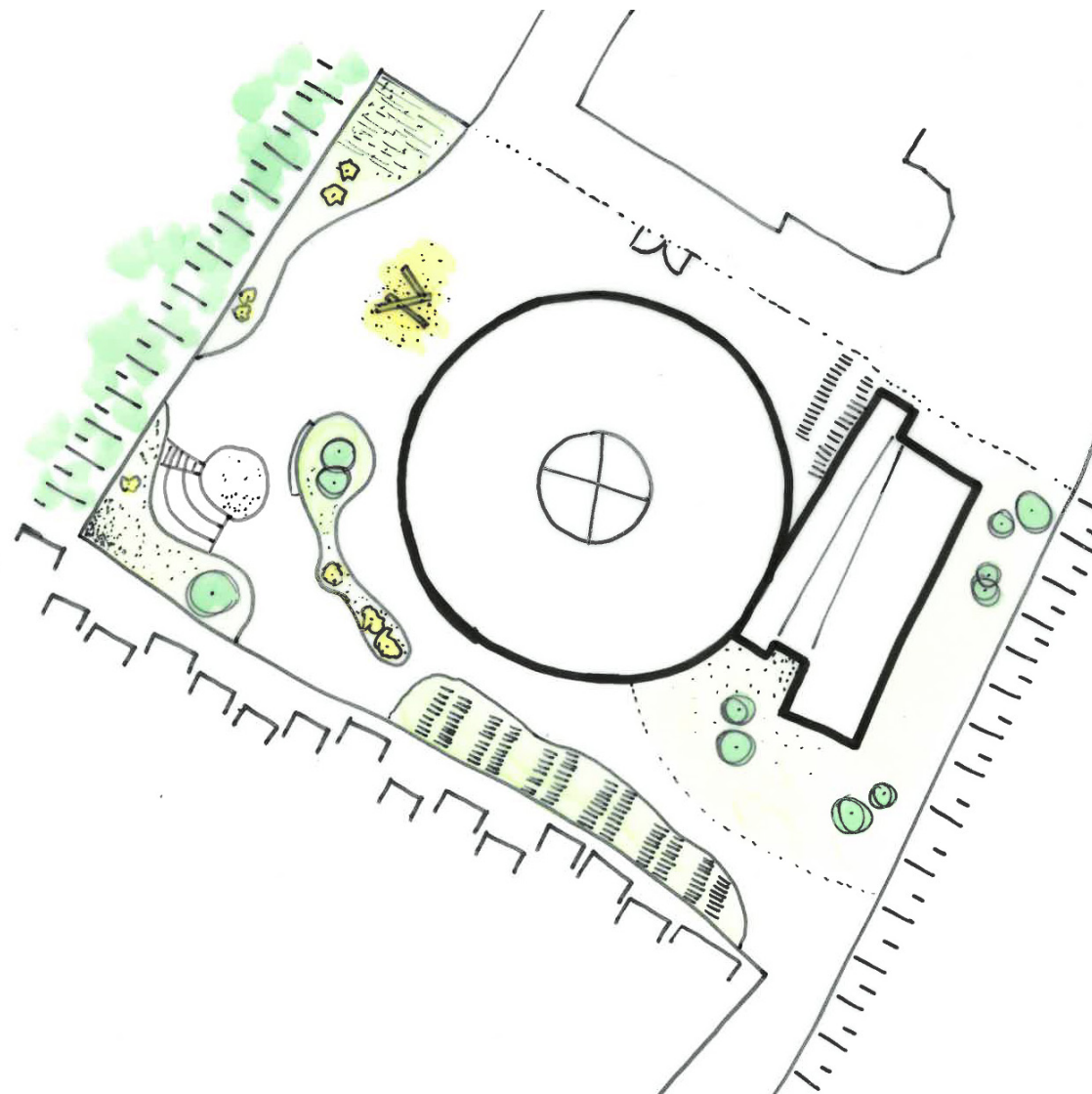


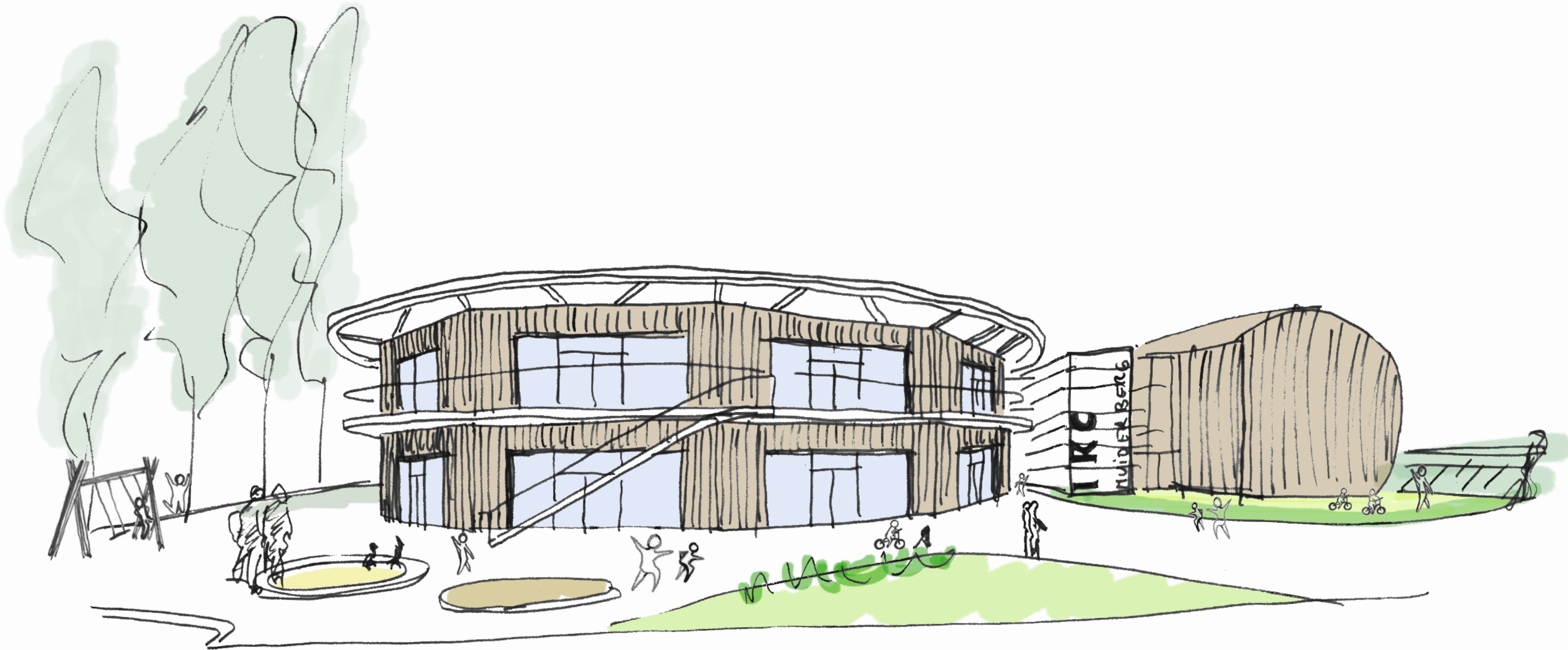
uitbreiding

bestaand Villa Zeezicht

Referenties buitenruimtes

- Gezond schoolplein
- ruimte om te bewegen
- verhard en onverhard spelen
- onderscheid onderbouw en midden-, en bovenbouw
- zonering speelplekken
- goed overzicht





Colofon

Arons en Gelauff architecten

Gedempt Hamerkanaal 92

1021 KR Amsterdam

The Netherlands

t +31 20 423 55 30

mail@aronsengelauff.nl

aronsengelauff.nl

© arons en gelauff architecten