

Opdrachtgever	Gemeente Gooise Meren
Datum	27 maart 2023
Auteur	Valeria Pessler
Pagina	1/5

Toets van zes bushaltes in Muiden aan de richtlijn voor toegankelijkheid

1. Aanleiding en conclusies

In Muiden (gemeente Gooische Meren) wordt de komende jaren het woongebied "De Krijgsman" voltooid, gelegen tussen de Amsterdamsestraatweg en het IJmeer. In totaal zijn hier 1300 woningen voorzien. De ontsluiting per OV zal plaatsvinden via de Amsterdamsestraatweg. Buslijn 110 Weesp – Muiden – Muiderberg - Bussum zal hiertoe een routewijziging ondergaan: de rotonde Weesperstraat zal niet meer het tijdelijk eindpunt zijn, maar vanaf eind 2023 zal de bus doorrijden via de Amsterdamsestraatweg naar de P+R bij de A1. De Amsterdamsestraatweg zal in 2023 mede vanwege de komst van de buslijn worden getransformeerd van zijn huidige vormgeving (een traditionele weg, vlak langs de historische Muidertrekvaart die aan beide zijden met grote bomen wordt omzoomd) naar een fietsstraat met bushaltes. Daarmee voorziet Lijn 110 door de bushaltes 2 en 3 straks de ontsluiting van de Krijgsman op loopafstand met OV voor alle bewoners en zeker ook voor de mensen, die niet goed te voet en te fiets zijn en ook om verschillende redenen geen auto willen of kunnen rijden. Met bushalte 1 wordt de huidige bushalte Muiden Centrum van de Weesperweg naar de Amsterdamsestraatweg verschoven.

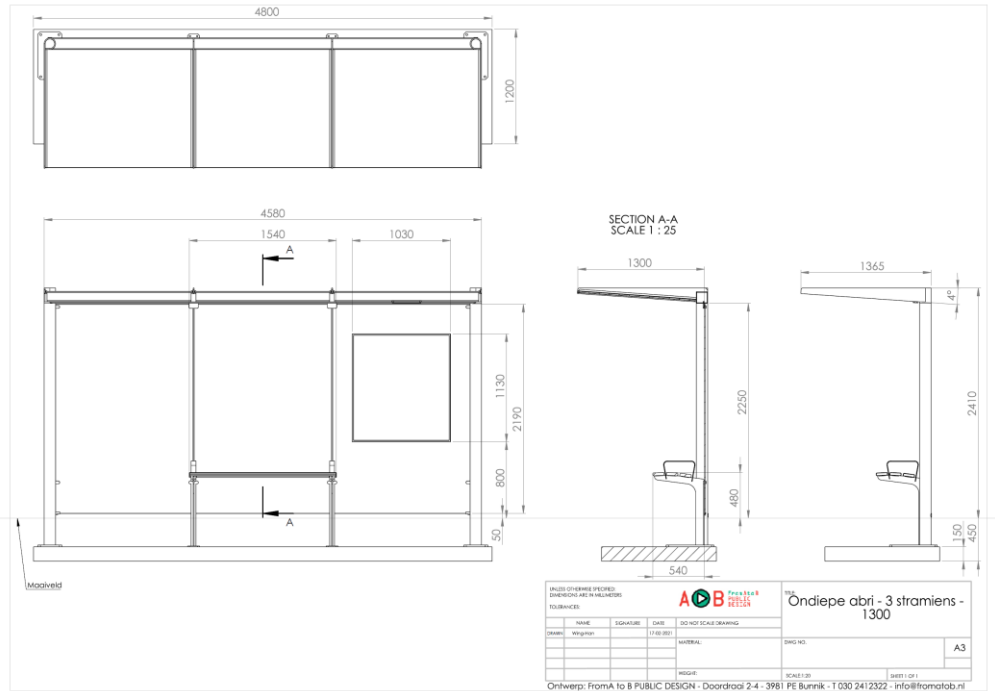
Op het traject Amsterdamsestraatweg ligt het zeer voor de hand om drie halteplaatsen in te richten ter hoogte van nieuw aangelegde bruggen over de Muidertrekvaart. De haltes komen daarmee direct naast het woongebied en centrum en op een onderlinge afstand van ongeveer 350 meter, passend bij een ontsluitende functie. Deze locaties en het globale ontwerp zijn afgestemd in een eerste ontwerpronde met Transdev. Een deel van de mobiele inwoners van "De Krijgsman" zal naar verwachting per fiets naar de bushalte "Muiden P+R" gaan, een afstand van ongeveer 1 kilometer, een paar minuten fietsen. Vanaf deze bushalte rijden R-Net-bussen snel en frequent naar Amsterdam, Almere en Huizen.

Voor de zes haltes doen wij graag een beroep op uw "Uitvoeringsregeling subsidie verbetering toegankelijkheid bushaltes Noord-Holland 2023". Voor de uitvoering en kostenraming verwijzen we u naar de bijlagen. De haltes voldoen aan de CROW-richtlijn 337 voor toegankelijkheid, binnen de beperkingen van het profiel van de Amsterdamsestraatweg in combinatie met de dijkfunctie, bestaande bebouwing aan de zuidzijde, het water en de grote bomen aan de waterzijde. Het adviesbureau Goudappel heeft deze toets uitgevoerd en samen met gemeente en ontwerp bureau verbeteringsvoorstellen qua toegankelijkheid voor de zes haltes uitgewerkt, zodat deze voor iedereen makkelijk te vinden, gebruiken en te bereiken zijn. Deze notitie is het resultaat van deze toets en laat per bushalte zien, dat de bushaltes en aanlooproutes aan de richtlijnen voldoen. Toegankelijkheid voor iedereen was het leidend motief bij het ontwerpproces.

Iedere van de zes haltes en aanlooproutes beschikt over voldoende ruimte voor gebruikers met hulpmiddelen, is veilig te gebruiken door bijvoorbeeld hekwerk langs de Muidertrekvaart, biedt oriëntatie door geleidelijnen en markeringen en biedt bescherming door een abri, vergelijkbaar met de abri op onderstaand foto. Deze wordt bij alle zes bushaltes geplaatst.

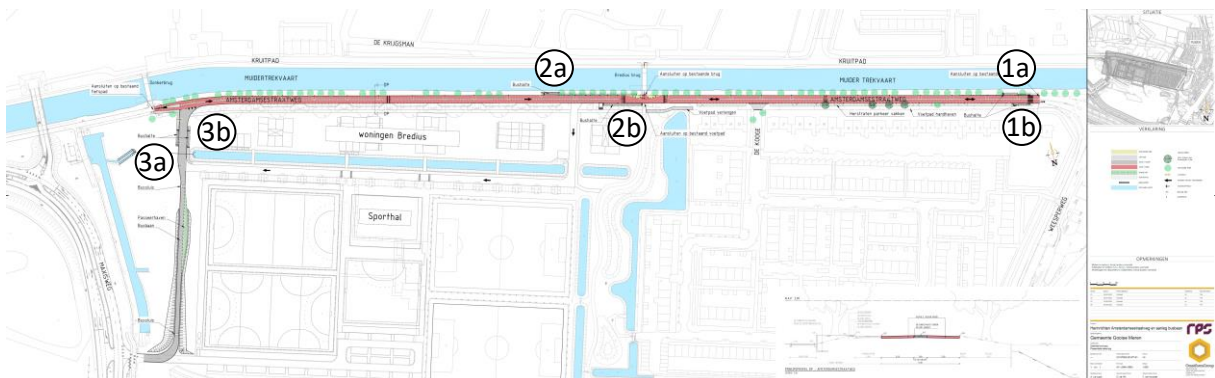


Figuur 2: Voorbeeldfoto abri



Figuur 1: Afmetingen en ontwerp van de abri's

De volgende figuur laat de locatie van de zes bushaltes en hun becijfering zien, zoals ook gehanteerd in de tabel.



Figuur 3: Locatie van de zes bushaltes aan de Amsterdammerstraatweg in Muiden

De volgende tabel, die op de CROW Richtlijn voor toegankelijkheid gebaseerd is, laat zien in hoeverre iedere bushalte aan deze richtlijn voldoet. Daarbij betekent

- rood, dat het er iets helemaal ontbreekt of mis gaat vanuit het invalshoek van toegankelijkheid,
- groen, dat het element aan de richtlijn voldoet.

Op basis van deze tabel werden de ontwerpen aangepast, zodat de aan het begin soms nog rood kleurende velden na herontwerp groen gekleurd konden worden. Uit deze toets blijkt, dat na dit iteratieve proces, nu alle zes bushaltes en aanlooproutes zo ontworpen zijn, dat ze aan de richtlijnen voldoen en daarmee voor iedereen toegankelijk zijn.

2. Toets van de bushaltes aan de CROW richtlijn

	Richtlijn		1a	1b	2a	2b	3a	3b
Looproute	Breedte van de aanlooproute	<ul style="list-style-type: none"> - Voorkeursmaat $\geq 1,8\text{m}$ - Minimummaat $\geq 1,5\text{m}$ - Bij plaatselijke versmallingen over een lengte van maximaal 20 m geldt een minimale vrije breedte van 1,2m - Bij plaatselijke versmallingen (puntvernauwing) over een lengte van maximaal 0,5 m geldt een minimale vrije breedte van 0,9 m 	1,80m met plaatselijke versmallingen van 1,20m	2,30m	1,50m met plaatselijke versmallingen van 1,20	2m	1,80m	1,80m
	Hoogteverschil tussen perron en directe omgeving	Hellingen tot stijging van 1:25 worden als natuurlijk verloop beschuit						
	Dwarshelling van de looproute	maximaal 2% en van de weg af						
	Afscheidingen	Als verschil met maaiveld aan achterzijde van station > 25cm	Niet relevant	Niet relevant	Hekwerk geplaatst	Niet relevant	Niet relevant	Niet relevant
Bushalte	Perronlengte (12mbus)	12m						
	Perronhoogte	0,18m						
	Perronband	verhoogd perron van 0,18m over 8m						
	Perronbreedte (inclusief perronband)	minimaal 1,5m	(2,05m)	(ca. 2,05m)	(ca. 2,05m)	(ca. 2,05m)	(ca. 2,05m)	(ca. 2,05m)
	Vrije doorgang	bij incidentele puntvernauwing ten minste 0,9 m over een afstand van maximaal 0,50 m						
		draaicirkel van 1,5 m doorsnede bij instapplaatsen						
		barrières op 1,2 m van perronrand						
	Ruimte bij tweede deur	1,5x1,5 m						

	Hoogteverschil met trottoirband	maximaal 0,14 m; bij een groter verschil wordt een 1,0 m hoog hekwerk in met de omgeving contrasterende kleuren geplaatst op 0,6-0,9 m (auto) of 0,25 m (fiets) van rijbaan/fietspad						
	Markering perronband	Over de gehele lengte van de halte						
	Afstand tussen voorzieningen en perronrand	minimaal 1,2 m (tot perronband); voorzieningen worden niet geplaatst bij in- en uitstapplaatsen						
	Dwarshelling	maximaal 2% en van de weg af						
Voorzieningen	Obstakelvrije ruimte	Vrije breedte van 1,5 m						
		Bij plaatselijke versmallingen (puntvernauwing) over een lengte van maximaal 0,5 m geldt een minimale vrije breedte van 0,9 m						
		Barrières op minimaal 1,2 m van de perronrand						
	Abri	Aanwezigheid van een abri is niet noodzakelijk uit het oogpunt van toegankelijkheid, maar als er een abri wordt geplaatst, dient deze toegankelijk zijn voor rolstoelgebruikers. Dit stelt eisen aan de maatvoering. De locatie van de abri dient niet te zijn gesitueerd bij de in- en uitstap van de rolstoel bij de tweede deur van de bus.						
	Abri lengte	Minimaal 1,4 m						
	Abri diepte	Minimaal 0,9 m						
	Abri hoogte	Minimaal 2,3 m						
	Abri, Markering op glas	Op een hoogte van 1,4-1,6 m						
	Zitelement hoogte	0,45-0,5 m						
	Afvalbak inwerphoogte	0,9-1,2m						
	Verlichting op perron	Minimaal 10 lux						
	Verlichting in abri	Minimaal 50 lux						