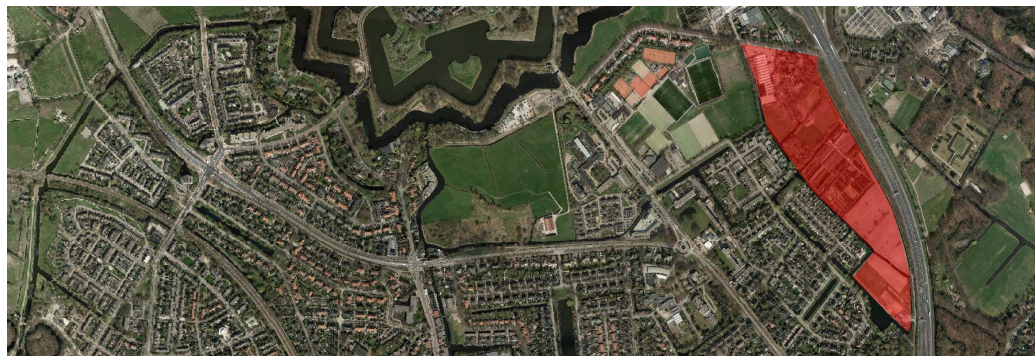


PARTICIPATIEPLAN PROJECT BORGRONDEN



Project: Borgronden
Datum: 22 augustus 2015
Versie: versie ter besluitvorming raad
Auteur: Anja Derksen

1. INLEIDING

Op 4 maart 2015 heeft de raad van de gemeente Naarden de PID (Project Initiatief Document) Project Borgronden vastgesteld.

De Borgronden zijn de gronden gelegen tussen het componistenkwartier en de A1, zie het in rood aangegeven gebied in het plaatje op de voorpagina van dit participatieplan. Deze gronden zijn in particulier bezit en kennen op dit moment verschillende grondeigenaren.

Tussen 2003 en 2011, na vaststelling van de Structuurvisie Naarden 2003, bestonden er plannen om de sportvelden gelegen aan de Amersfoortsestraatweg te verhuizen naar de Borgronden en woningbouw te ontwikkelen op de locatie van de dan vrijkomende sportvelden. Het coalitieakkoord van 2011 heeft deze ontwikkeling een halt toegeroepen. De sportvelden zijn inmiddels geoptimaliseerd en voorzien van een groot aantal kunstgrasvelden. De locatie Borgronden werd hiermee één van de locaties in Naarden waar woningbouw mogelijk is.

In maart 2014 stelde de raad van de gemeente Naarden de structuurvisie Naarden-Bussum 2040 vast. Hierin is wederom vastgelegd dat de Borgronden zijn bestemd voor woningbouw. Het vaststellen van deze structuurvisie was een startsein voor een aantal van de particuliere eigenaren om plannen te gaan maken voor hun kavel.

De eerste stap na de vaststelling van de PID is het opstellen van dit participatieplan. Het uitgangspunt hiervoor is het inrichten van een transparant proces bestaande uit meerdere fases waarin omwonenden en anderen belanghebbenden zullen worden betrokken.

2. WERKWIJZE OPZET PARTICIPATIEPLAN

In een sessie met vertegenwoordigers van omwonenden (Borgronden Comité en Mooi Naarden), Remcom, grondeigenaren en de gemeente is van gedachten gewisseld over de opzet van het participatieplan.

Met hen is er gesproken over:

- met wie er geparticipeerd zou moeten gaan worden,
- welke onderwerpen aan bod zouden moeten komen,
- welke middelen het beste ingezet zouden kunnen gaan worden,
- de opzet van het participatieproces en de daarbij behorende planning.

In de bijlage zijn screenshots opgenomen van de posters die tijdens deze bijeenkomst zijn gemaakt.

De input van de sessie is verwerkt in het voorliggend participatieplan, een plan op hoofdlijnen. De insteek, om nu al met omwonenden om tafel te zitten, is gekozen om zo compleet mogelijk te zijn bij de opzet van het plan en de kennis en kunde vanuit meerdere invalshoeken te kunnen benutten. Dit is in overeenstemming met uw wens in een zo vroeg mogelijk stadium omwonenden te betrekken bij de planvorming. Na vaststelling van het participatieplan zal een klankbordgroep worden opgericht.

3. KADERS PLANVORMING

De raad heeft, bij het vaststellen van de PID, de volgende kaders aan het Project Borgronden meegegeven:

- Realisatie van woningbouw
- Maximale inzet op het middeldure segment (€200.00-350.00 VON), huur is ook mogelijk, (vrije sector),
- Een bebouwingsdichtheid van 25 tot 30 woningen per hectare
- Bovenwijkse verevening voor de benodigde voorzieningen
- Het project moet passen in de omgeving en aansluiten bij de aanpalende wijk Componistenkwartier

Daarnaast is de Naardense wijze van projectmatig werken inclusief inzet van een participatieproces van toepassing en zullen de projectkosten gedragen moeten worden door de grondeigenaren.

De planvorming zal moeten voldoen aan alle vigerende wet- en regelgeving, waaronder de nieuwe milieuvergunning van Givaudan en aan het in de gemeente Naarden vastgestelde beleid.

In de projectfase waarin het bestemmingsplan zal worden opgesteld, is het de taak van de gemeente, conform de Wet ruimtelijke ordening, de plannen te toetsen aan die vigerende wet- en regelgeving. Onderzoeken die dat aantonen zullen moeten worden aangeleverd door de ontwikkelende partijen waarna de gemeente deze zal toetsen. Vigerende gemeentelijk beleid zal reeds onderdeel uitmaken van het Stedenbouwkundig Programma van Eisen (SPvE), welke onderdeel zal uitmaken van het Projectplan.

4. BELANGHEBBENDEN EN BETROKKENEN

Als stakeholders of participanten worden in ieder geval aangemerkt:

- Alle omwonenden uit :
 - Componistenkwartier (momenteel onder andere verenigd in Borgronden-Comité en Mooi Naarden)
 - Valkeveens gebied
 - Vereniging Buurtpreventie Componistenkwartier
- Vrienden van 't Gooi
- Remcom
- Givaudan
- Tuinders
- Sportverenigingen
- Grondeigenaren
- Winkeliers
- Basisscholen
- Stichting Kinderopvang Bussum Naarden Muiden (SKBNM)
- GGD Gooi- en Vechtstreek
- Platform Wmo Naarden-Bussum
- Brandweer Gooi en Vechtstreek
- RAV Gooi en Vechtstreek
- Gewestelijke Afval Dienst
- Gemeente Huizen

Als de voortgang van het project daarom vraagt zal worden bekeken of meer personen/instellingen stakeholders dan wel belanghebbenden zijn. De eventuele bijstelling is een logisch gevolg van het participatieproces dat geen statisch proces is maar juist een dynamisch proces, dat gedurende de looptijd van een project verder evolueert.

5. ONDERWERPEN DIE AAN BOD KOMEN TIJDENS HET PARTICIPATIEPROCES

Het participatieproces zal zich richten op diverse onderwerpen waaronder in ieder geval, de woningdichtheid, het vlekkenplan, en de verkeersontsluiting. Dit heeft de raad vastgelegd bij de vaststelling van de PID.

Tijdens het eerste overleg met belanghebbenden, op 17 augustus werden de volgende onderwerpen opgesomd:

1. Verkeerontsluiting aanvullen met toename verkeers- en parkeerdruk. Doel wijk moet zelfvoorzienend zijn voor eigen parkeerbehoefte. Verkeerontsluiting bij voorkeur verdelen over zo veel mogelijk aansluitpunten om de overlast voor omliggende ontsluitingswegen te verdelen. Ontsluiting via de Vesting niet stimuleren.
2. Vlekkenplan moet verdeling woningen, straten en parkeerplaatsen, groen en water bevatten. Ook bouwhoogte hierin meenemen.
3. Marktbehoefte in relatie tot de voorgestane woningbouwprogrammering. Maximaal inzetten op middeldure segment is uitgangspunt. Mix is meer wenselijk.
4. Onderbouwing woningdichtheid
5. Voldoen aan rijtijden hulpdiensten en toegankelijkheid voor hulpdiensten
6. Fijnstof/geluid/gezondheid en welke oplossingen daarvoor mogelijk zijn. Impact op aanpalende woonwijken in onderzoeken betrekken.
7. Voorzieningen in voldoende mate aanwezig in Naarden voor de toekomstige bewoners, in de ruimste zin des woords (school, sport, winkels, huisarts, tandarts, etc)
8. Onderhoud openbaar groen
9. Openbaar vervoer
10. Uistraling wijk, beeldkwaliteit

De onderwerpen 3, 4 en 7 zullen in fase 1 van het participatieproces worden meegenomen. In deze fase wordt namelijk een analyse van het gebied gemaakt. Daar passen deze onderwerpen uitstekend bij.

Om in de participatie de onderwerpen 1 en 2 goed neer te zetten is vooronderzoek noodzakelijk.

De aanvullingen op dit onderwerp zullen in de eerste fase van het participatieproces dan ook mee genomen worden in het voorwerk dat verricht moet worden.

NB Uitgangspunt is dat nieuwe ontwikkelingen zelfvoorzienend zijn in hun eigen parkeerbehoefte. De gemeente hanteert hierbij de gangbare landelijke CROW richtlijnen.

Onderwerp 5 is onderdeel van wet- en regelgeving waaraan een bouwplan moet voldoen en als zodanig geen onderwerp voor participatie.

De oplossingen ten aanzien inclusief de impact van de diverse oplossingen met inzicht in de aanpalende wijken van de fijnstof/geluid/gezondheidsproblematiek, onderwerp 6 hierboven, zal aan de lijst van participatieonderwerpen worden toegevoegd.

Het onderhoud van het openbaar groen, onderwerp 8, zal zeker een onderwerp van participatie zijn. Wij stellen voor dit onderwerp op te gaan pakken in de fase waarin de toekomstige bewoners bekend zijn en voor nu even te bevriezen.

De provincie is het bevoegd gezag ten aanzien van het openbaar vervoer, onderwerp 9. De gemeente voert regulier overleg met Connexxion die dit voor de provincie regelt. In dit overleg zal op enig moment het realiseren van deze wijk worden aangemeld. In de participatie kan onderzocht worden of dat er een aansluiting op een openbaar vervoer lijn wenselijk is of niet. Dit kan dan in het regulier overleg worden ingebracht.

Onderwerp 10 kent een overlapping met onderwerp 2, vlekkenplan. De uistraling van de wijk is zeker een punt waar over geparticipeerd zal gaan worden. De grote lijn ten aanzien van de uistraling past in het stadium van het project nu. Een verdieping zal plaatsvinden in de volgende projectfase waarin het beeldkwaliteitsplan in detail uitgewerkt zal gaan worden.

De aanvullingen, bij de onderwerpen waarvan de raad reeds had aangegeven waarover in ieder geval geparticipeerd moet gaan worden, worden overgenomen.

Conclusie:

In fase 1 zal met de klankbordgroep worden bepaald welke onderdelen deel uit gaan maken van de analyse.

De onderwerpen die in ieder geval daar deel vanuit gaan maken zijn:

1. Marktbehoefte in relatie tot de voorgestane programmering
2. Onderbouwing woningdichtheid
3. Voorzieningen in voldoende mate aanwezig in Naarden voor de toekomstige bewoners, in de ruimste zin des woord (school, sport, winkels, huisarts, tandarts, etc)
4. Onderzoek naar toename verkeers- druk en ontsluitingsmogelijkheden.

Naar aanleiding van de analyse kunnen onderwerpen aan de lijst van onderwerpen waarover geparticipeerd zal worden, worden toegevoegd.

De lijst van participatieonderwerpen waarover in fase 2 in ieder geval geparticipeerd zal worden:

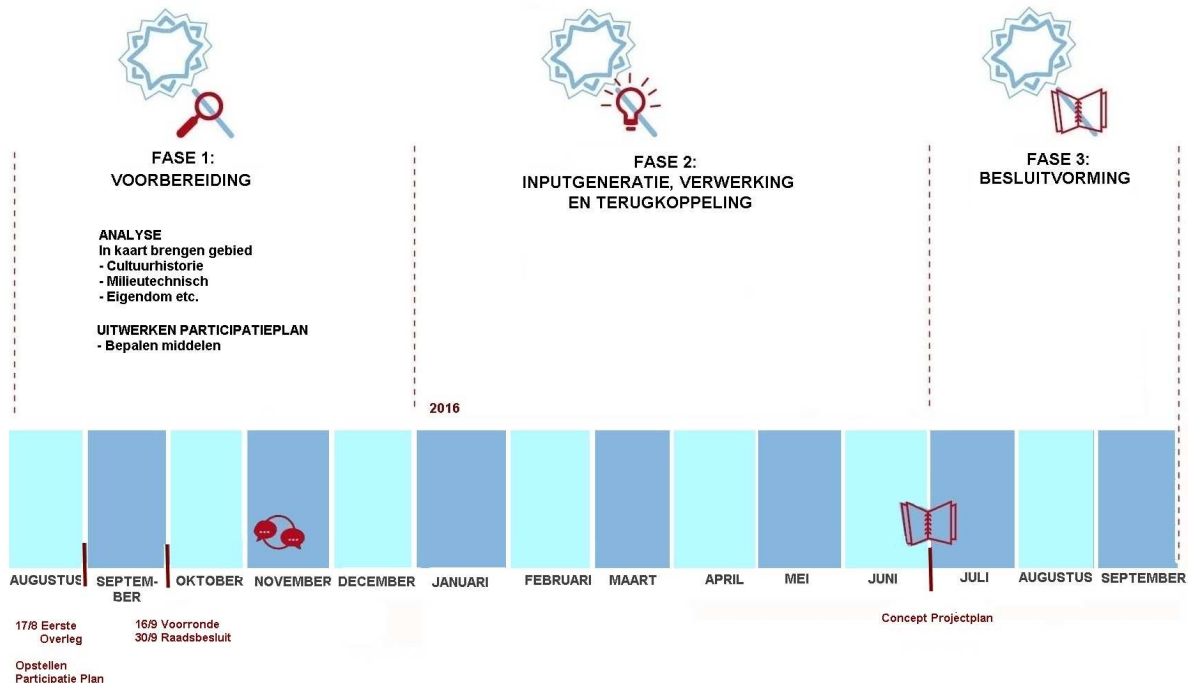
1. Verkeerontsluiting, inclusief toename verkeers-en parkeerdruk,
2. Vlekkenplan bestaande uit verdeling woningen, straten en parkeerplaatsen, groen en water inclusief bouwhoogten,
3. Oplossingen voor fijnstof/geluid/gezondheidsproblematiek
4. Onderzoek naar behoefte openbaarvervoer
5. Uitrusting/ beeldkwaliteit op hoofdlijnen

Participatie onderwerp met toekomstige bewoners:

1. Onderhoud openbaar groen

6. OPZET PARTICIPATIEPROCES

Gebaseerd op de ervaringen opgedaan in vergelijkbare trajecten in onder andere de projecten Keverdijk en Amersfoortsestraatweg wordt voorgesteld om eerst het gebied te analyseren, fase 1. Tevens wordt in deze fase het participatieplan verder uitgewerkt, waaronder het bepalen van de in te zetten middelen. Reden hiervoor is een ieder met dezelfde set aan gegevens, startinformatie, in het participatieproces stapt.



Dit vervolgen met een fase 2 waarin alle input wordt verzameld en verwerkt in een concept Projectplan. Deze wordt teruggekoppeld aan de deelnemers om te toetsen of dat de input op de juiste wijze verwerkt is in het projectplan. Als laatste fase 3 waarin het Projectplan aan de raad ter vaststelling wordt aangeboden.

Het hierboven opgenomen schema schetst dit proces en de tijdspanne die hiermee gemoeid is.

6. PARTICIPATIENIVEAU

In het participatieproces is het van belang dat de fases van inputgeneratie en terugkoppeling even groot zijn/evenveel aandacht moeten krijgen. De mate van succes van een participatieproces wordt bepaald door de mate waarin mensen te horen krijgen wat er met hun input gedaan wordt.

Door aan het proces het niveau adviseren te koppelen wordt bereikt dat de terugkoppeling van de gemaakte keuze(s) n.a.v. de opgehaalde input gedeeld wordt.

Definitie adviseren:

Dit betekent, conform de Kadernota Burgerparticipatie, dat op afgebakende thema's advies wordt gevraagd aan de samenleving. Deze adviezen worden gewogen binnen de vastgestelde kaders. Van de weging wordt verslag gedaan.

7. BEOOGD RESULTAAT

Het resultaat van dit participatietraject is Projectplan waarvan een SPvE het belangrijkste onderdeel vormt.

Het SPvE zal in de volgende projectfase worden vertaald in een ruimtelijk instrument (bestemmingsplan), waarbij de reguliere inspraakmomenten van toepassing zijn en een beeldkwaliteitsplan, welke dienst gaat doen in het kader van de welstandstoetsing.

8. BEHANDELING RESULTAAT PARTICIPATIEPROCES DOOR GEMEENTEBESTUUR

De rol van de gemeente in het project, zal faciliterend en regievoerend zijn, er wordt op toegezien dat er een open en transparant proces doorlopen gaat worden. Daarnaast geeft het raadskader duidelijk richting aan het project. De gemeente heeft daarnaast een toetsende rol. Zij zal in het participatieproces toetsen hoe de input uit het proces wordt verwerkt in het plan van de ontwikkelaars en hoe dit wordt teruggekoppeld aan de participanten.

De raad zal het projectplan, waarvan een Stedenbouwkundig Programma van Eisen (SPvE) het belangrijkste onderdeel zal zijn, uiteindelijk toetsen aan de door hen opgelegde kaders uit de PID.

Het uitgangspunt is dat, wanneer de gestelde afwegingskaders tijdens het participatieproces in acht worden genomen, de raad het advies dat voortkomt uit het participatieproces zal opvolgen, tenzij er zwaarwegende motieven zijn om daarvan af te wijken. Door de kaders goed in het proces te verankeren zal er voor alle deelnemers in de volgende fases naar de visie en uiteindelijk het bestemmingsplan een veilig proces ontstaan.

9. ORGANISATIE

Het participatieproces wordt geleid/gestuurd door de grondeigenaren/ontwikkelaars tezamen met de gemeente. De gemeente zal expertise van de beleidsmedewerkers binnen de gemeente Naarden op de benodigde beleidsterrein inzetten. Zij vervullen daarin ook een toetsende rol.

Een klankbordgroep zal worden gevormd. De klankbordgroep zal bestaan uit maximaal 10 personen en worden samengesteld uit een afvaardiging van de groepen van belanghebbenden zoals in hoofdstuk 4 opgesomd.

10. ROLLEN EN VERANTWOORDELIJKHEDEN ACTOREN

In het participatieproces hebben actoren verschillende rollen en verantwoordelijkheden die hieronder worden beschreven.

Grondeigenaren/ontwikkelaars

Zij begeleiden/sturen tezamen met de Projectleider van de Gemeente het proces. Van hen mag verwacht worden dat zij alle participanten inzicht geven in alle noodzakelijke informatie die zij nodig hebben om een constructieve bijdrage te kunnen leveren aan het proces. Zij nemen een open houding aan, zijn helder over de kaders en punctueel in afspraken en terugkoppeling. Wanneer van gesprekspartners wordt verwacht dat zij zich voorbereiden op een overleg, dan zorgen zij tezamen met de Projectleider van de gemeente ervoor dat zij minimaal een week voorafgaand aan het overleg over de benodigde documenten kunnen beschikken. Tezamen met de gemeente spannen zij zich bovendien in om een zo groot en breed mogelijke groep uit de buurt te betrekken bij het proces.

De betrokken ambtenaar en (Projectleider)

De Projectleider van de gemeente begeleidt/stuurt tezamen met de grondeigenaren het proces. Van hen mag verwacht worden dat zij alle participanten inzicht geven in alle noodzakelijke informatie die zij nodig hebben om een constructieve bijdrage te kunnen leveren aan het proces. De gemeente neemt een open houding aan, is helder over de kaders en is punctueel in afspraken en terugkoppeling. Wanneer van gesprekspartners wordt verwacht dat zij zich voorbereiden op een overleg, dan zorgen zij ervoor dat zij minimaal een week voorafgaand aan het overleg over de benodigde documenten kunnen beschikken. Tezamen met de grondeigenaren spannen zij zich bovendien in om een zo groot en breed mogelijke groep uit de buurt te betrekken bij het proces.

Klankbordgroep

De rol van de klankbordgroep is procesopstelling/voorbereiding/begeleiding. Zij worden gevraagd de kwaliteit van het proces mede te bewaken. Van de klankbordgroep wordt een constructieve houding verwacht. Dit betekent dat van hen wordt verwacht dat zij positief kritisch zijn, in staat zijn om oog te hebben voor het algemeen belang, tijd maken voor deelname aan overleg en in staat zijn om zich te verdiepen in de materie. Waar nodig bereiden zij zich voor op bijeenkomsten.

De wethouder en het college van B&W

De wethouder volgt het proces in de rol van adaptor. Dat houdt in dat hij/zij de uitkomsten van het proces accepteert, zolang die binnen de gestelde kaders vallen. Om een open houding hierin te hebben, laat hij/zij zich goed informeren door de grondeigenaren, projectleider en participanten. Dit doet zij bijvoorbeeld door het bijwonen van bijeenkomsten en tijdens regulier overleg met de grondeigenaren en de projectleider. Belanghebbenden die twijfels hebben over het gevoerde proces kunnen tijdig bij de wethouder terecht. Signalen over strijdigheden tussen de kaders van het project, zoals genoemd in hoofdstuk 3, en wensen van stakeholders legt de wethouder zo nodig voor aan de gemeenteraad. Zo kan tijdig worden ingegrepen en voorkomen worden dat een visie wordt voorgelegd ter besluitvorming welke in de praktijk onhaalbaar blijkt.

De gemeenteraad

De gemeenteraad geeft de ruimte aan het college en de ambtelijke organisatie om het participatieproces met belanghebbenden op gedegen wijze te doorlopen.

11. AANPAK EN PLANNING OP HOOFDLIJNEN

Tussen medio augustus 2015 en het zomerreces 2016 zal worden toegewerkt naar het projectplan Project Borgronden. Een gedragen Projectplan dat past binnen de gestelde kaders.

Voorbereiding participatietraject t/m eind december 2015

1. Opstellen analyse en voorbereiding van fase 2

- Analyseer het gebied zodat het uitgangspunt voor een ieder hetzelfde is,
- Bepaal de onderwerpen die de analyse zal moeten bevatten,
- Denk na over hoe de onderwerpen waarover geparticipeerd gaat worden het best benaderd kunnen worden,
- Maak een ontwerp voor het participatieproces,
- Bepaal de in te zetten middelen (een combinatie van fysieke bijeenkomsten en een digitaal tool wordt door de deelnemers aan de bijeenkomst van 17 augustus aanbevolen),
- Bepaal het tijdsframe waarin het proces wordt uitgevoerd (niet in vakantieperiodes, op goed bereikbare plaatsen, liefst in het gebied als dat mogelijk is)

Start participatietraject januari 2016

2. Input genereren, verwerken en terugkoppelen

- Zorg voor een goede uitgebreide aankondiging en doe dit met een zekere herhaling ruim van te voren tot kort van te voren.
- Voer het proces uit (het ophalen van de input dient bij voorkeur in een kort en krachtig tijdsbestek plaats te vinden omdat op deze wijze deelnemers het best betrokken blijven.)
- Stel het proces bij n.a.v. de opgehaalde input
- Hou mensen bij de les
- Nodig de raad hierbij uit en hou hen op de hoogte
- Maak een concept projectplan op basis van de opgehaalde input
- Toets dit concept

Vaststellen Projectplan najaar 2016

3. participatietraject afsluiten voor deze fase

- Biedt de definitieve versie van het Projectplan ter vaststelling aan, aan de raad.

12. KWALITEIT

De projectorganisatie zal waar nodig, externe ondersteuning krijgen gedurende het proces en de burgerparticipatie en bij de evaluatie ervan. Hierbij wordt aandacht besteed aan de procesmatige kant, de samenwerking met deelnemers, de informatievoorziening.

Een vast agendapunt in het overleg met de klankbordgroep is de kwaliteit van het Participatieproces. Zo kan tijdig worden bijgestuurd.

13. FINANCIEN

Bij de vaststelling van de PID is besloten een participatietraject op te starten.

De kosten van het participatietraject worden gedragen door de grondeigenaren.

Een en ander wordt vastgelegd in intentieovereenkomst(en) en later anterieure overeenkomst(en).

Bijlage: sessie 17 augustus 2015-08-18

