



Dienst Landelijk Gebied  
*Ministerie van Economische Zaken,  
Landbouw en Innovatie*

# Schetsschuit

## Naarden Buiten de vesting

4 oktober 2011

november 2011



# Inhoud

## Colofon

Dit is een uitgave van Dienst Landelijk Gebied  
© 2011

## Samenstelling

Dienst Landelijk Gebied: Teddy Buningh, Michiel Veldkamp m.  
m.v. Dion Ket, Rienke Groot,

## Vormgeving/Opmaak

Bart Glaap Dienst Landelijk Gebied

## Fotografie, beeld en illustraties

Bart Glaap, Rienke Groot, Jan Heersche, Dion Ket,  
Zefan Ket, Joke Schalk, Michiel Veldkamp

Inhoud	3
Conclusies en aanbevelingen	4
Bestuurders aan het woord	7
Aanleiding voor de schetsschuit	9
Ecologie	10
Toekomstvisie vesting Naarden en omgeving	12
Vesting op de voorgrond	14
Inspiratie van elders	16
Toeristische ambitie	19
Wandelen, fietsen & parkeren	20
Schootsvelden	22
De kop van het industriegebied	26
Varen	28
Grondbank en kavelruil	37
Belangrijk en urgent	38
Deelnemers	39
Literatuur en bronvermelding	40



# Conclusies en aanbevelingen

Er is bij overheden en veel partijen draagvlak om gebiedsgericht te werken en de diverse opgaven in samenhang met elkaar te bekijken en te ontwikkelen. Omdat er nogal wat discussie is over de veilige vaarverbinding en de besluitvorming hierover nog moet plaatsvinden, is het **nog** niet mogelijk gebleken om één gezamenlijk gedragen plan op te stellen. Dit moet wel op korte termijn mogelijk zijn.

*Aanbevolen wordt om hiermee te wachten totdat er besluitvorming heeft plaatsgevonden over de vaarverbinding.*

## Toeristische visie

De gemeente Naarden werkt momenteel aan een duidelijke toeristische en cultuurhistorische ambitie, zowel in doelgroepen als in aantallen. Om keuzes te kunnen maken in het vervolgproces is het wenselijk dat de gemeente deze ambitie verder inhoud geeft en opneemt in de structuurvisie. Door de wethouders is een eerste denkrichting naar voren gebracht die gericht is op genieten van cultuur, historie en een beperkte en geleidelijke groei van het aantal bezoekers. Hierbij wordt terdege rekening gehouden met de woonfunctie die de vesting ook heeft.

*Aanbevolen wordt in de nieuwe structuurvisie van gemeente Naarden de volgende punten vast te leggen:*

- toeristische en cultuurhistorische ambitie inclusief doelgroepen en aantallen.
- de maximumvariant voor de schootsvelden met specifiek
  - de herbestemming van de kop van het industrieterrein tot een passantenhaven (incl. historische haven)
  - de verplaatsing van de abri en woonarken uit de vestingrand.

Tijdens de schetsschuit werden ondernemers en initiatiefnemers op recreatief vlak uit Naarden en omgeving node gemist. Zij hadden van de uitnodiging helaas geen gebruik gemaakt. Met het verslag van de schetsschuit als vertrekpunt kan in een korte vervolgssessie gezamenlijk de toeristische visie verder inhoud worden gegeven. Vanuit een helder kader kan dan dieper worden ingegaan op concrete attractiepunten, arrangementen, benodigde voorzieningen en de verdeling van kosten over de betrokken partijen.

## Schootsvelden

Er is veel draagvlak voor het behoud en herstel van **open** schootsvelden rond de vesting. De wethouders van de gemeente Naarden willen in hun structuurvisie streven naar de maximale variant waarbij maatregelen gefaseerd zullen worden uitgevoerd. Er is breed draagvlak voor de inzet van een kavelruil en een grondbank om daarmee de huidige schootsvelden die nog in agrarisch gebruik zijn, duurzaam veilig te stellen. Benadrukt is dat dit urgente maatregelen zijn gelet op de dreigende verkoopstaakstellingen van het Rijk. De herbestemming van de kop van het industrieterrein tot passantenhaven vormt een belangrijk scharnierpunt in het plan. De wensen met betrekking tot de vaarrecreatie en de historische haven worden hier gecombineerd met herstel van het schootsveld en het zicht op de vesting.

*Aanbevolen wordt om maatregelen in de schootsvelden zoals de kap van bossages en de aanleg van fiets- en wandelpaden verder uit te werken. Onderdeel van deze uitwerking is een begroting, een dekkingsplan en een fasering zodat duidelijk wordt wanneer bepaalde onderdelen in uitvoering komen.*

*Verder wordt geadviseerd het instrument grondbank verder uit te werken en de overheidsgronden rond Naarden op zo kort mogelijke termijn onder te brengen in de grondbank. Start een kavelruil voor de verbetering van de agrarische structuur in de schootsvelden, de BOBM polder en de Naardermeent. Zorg daarbij dat de grond voor de eventuele vaarverbinding (zowel in Naardermeent als BOBM polder) en de ecologische verbindingzone beschikbaar komen als 'no regret' maatregel.*



## Conclusies en aanbevelingen

### Veilige vaarverbinding Vecht - Gooimeer

Er is behoefte aan een helder en zorgvuldig besluit over de veilige vaarverbinding Vecht - Gooimeer. Een besluit dat richting geeft aan toekomstige ontwikkelingen en in ieder geval uitspraak doet over de volgende onderwerpen:

- organisatie (met name trekkerschap),
- het economisch nut van de vaarverbinding,
- kostenramingen en financiering.
- keuze uit de varianten en keuze voor het type boten,
- oplossing voor het gemeenschappelijk gebruik trekvaart door roeiers en motorvaartuigen,

Deze onderwerpen zijn ook tijdens de schetsschuit aan de orde gekomen hetgeen de volgende conclusies en aanbevelingen heeft opleverd:

#### Organisatie

Hoewel in het uitvoeringsprogramma Groene Uitweg het trekkerschap van de vaarverbinding Vecht – Gooimeer aan Naarden is toegedacht, blijkt dit trekkerschap zich slecht te verhouden tot de toeristische ambitie van Naarden zoals verwoord door de wethouders. Gelet op het landelijke en regionale belang lijkt trekkerschap beter op zijn plaats bij het Rijk of de Provincie.

#### Economisch nut

Tijdens de schetsschuit werd door verschillende partijen getwijfeld aan het economisch nut van de vaarverbinding. Er was onvoldoende specifieke informatie en kennis aanwezig om hier in de schetsschuit gelijk een goed beeld van te geven.

Na de schetsschuit is een schatting gemaakt waaruit blijkt dat extra inkomsten van de vaarverbinding voor de lokale economie van Naarden variëren van € 160.000 (minimum-variant) tot € 530.000 per jaar (voor westelijke verbinding).

Deze getallen vragen nog wel om uitwerking en een check van aannames en normbedragen. Geadviseerd wordt om hiervoor een expertmeeting te organiseren met deskundigen en mensen vanuit het gebied.

#### Kostenraming en financieringsopties

Tijdens het korte tijdsbestek van de schetsschuit konden kostenindicaties voor investeringen en het beheer nog niet worden gegeven. Na afloop zijn per variant globale kostenramingen opgesteld.

Een eerste orde van grootte van de investeringskosten varieert van € 14 mln. voor de minimumvariant (eilanden voor de kust) tot € 28 mln. voor de maximumvariant (de westelijke verbinding door BOBM met buitenhaven).

Daarbij zijn een aantal financieringsopties naar voren gekomen, te weten:

- Gemeentelijke financiering via inbreng van grond
- Packagedeal voor cofinanciering uit woningbouw op landtong Naarden\*
- De Europese structuurfondsen 2014-2020.
- Private financiering.
- (Aanbestedings)voordeel door mee te liften met werkzaamheden van RWS tbv tracébesluit Schiphol - Amsterdam - Almere.

Aanbevolen wordt de financieringsopties nader te onderzoeken en in te schatten welke dekking hieruit mogelijk is. Ook onderzoek naar een financieringsconstructie (bijv. oprichten gebiedsfonds) om de rijksmiddelen veilig te stellen en maximaal te benutten wordt aanbevolen.

### Keuze uit de varianten

Omdat er verdeeldheid was over nut en noodzaak van de vaarverbinding Vecht – Gooimeer leverde de schetsschuit geen breed gedragen en eenduidig plan of visie. Wel zijn varianten en combinaties gepresenteerd die interessante aanknopingspunten bieden voor een groeimodel met de volgende stappen:

- o optimaliseren huidig vaarnetwerk
- o nieuwe passantenhaven
- o gereguleerd vaarregime trekvaart
- o (gedeeltelijke) verbreding trekvaart
- o nieuwe vaarverbinding Gooimeer – Naarden
- o verplaatsing jachthaven naar Gooimeer

#### Keuze van type boten

Begin 2011 is besloten om bij de realisatie van de vaarverbinding Vecht – Gooimeer te kiezen voor maximaal de DM categorie. Tijdens de schetsschuit is dit verder gespecificeerd tot een maximale maatvoering van 8 meter lang, 1,5 meter hoog en een diepgang van 1,1 m. Als richtsnelheid is maximaal 6 km/uur genoemd.

#### Gemeenschappelijk gebruik Naarder trekvaart

In de schetsschuit zijn een aantal oplossingsrichtingen in beeld gekomen die gezamenlijk gebruik van de Naarder trekvaart mogelijk maken.

Geadviseerd wordt om een gezamenlijke sessie te organiseren met de watersportbond en de roeivereniging om te komen tot een door beide partijen gedragen oplossing voor gezamenlijk gebruik van roeiboten en motorvaartuigen op de Naarder trekvaart.





# Bestuurders aan het woord

De schetsschuit werd afgesloten met een presentatie van de ontwikkelde ideeën en alternatieven aan gedeputeerde Jaap Bond van Provincie Noord-Holland en de wethouders mevrouw de Vries - Kempes en de heer Lanting van gemeente Naarden.

De bestuurders is gevraagd of zij - op basis van de presentatie en de opmerkingen uit de zaal – iets wilden zeggen over de richting waarin zij de verdere uitwerking graag zouden willen zien.

Voor de bestuurders was het een lastige opgave om een voorkeur uit te spreken voor een variant met beperkte informatie over kosten en terugverdienmogelijkheden. Toch hebben de bestuurders een duidelijke eerste richting gekozen. Hun voorkeur gaat uit naar maximaal behoud en herstel voor de schootsvelden en een groeimodel voor het varen, waarbij al te grote bezoekersaantallen (over water) in Naarden (nog) niet gewenst zijn. De gedeputeerde benadrukt dat zicht op cofinanciering uit de regio voor hem cruciaal is om het project 'vaarverbinding Vecht - Gooimeer' door te zetten.

## Varen, lijn gemeente Naarden:

### groeimodel met minimumvariant als vertrekpunt

Wat betreft de toeristische ambities pleiten de wethouders van gemeente Naarden voor een groeimodel. Het uitbouwen wat we al hebben is volgens hen in de huidige tijd van bezuinigingen de meest wenselijke lijn. Dat wil zeggen: begin met het optimaliseren en beter benutten van de bestaande vaarverbindingen en zet in op een geleidelijke toename van het aantal bezoekers vanaf het water naar Naarden. Monitor de gevolgen van deze toename en bepaal op basis daarvan de vervolgstappen en nieuwe maatregelen.

## Veilige vaarverbinding

Onderzoek of de veilige vaarverbinding tussen Vecht en Gooimeer met eilandjes voor de kust kan worden gerealiseerd. Mocht dit niet mogelijk zijn, dan is de derde variant met een westelijke vaarverbinding voor Naarden in eerste instantie de beste terugvaloptie.

## Varen, (boven)regionale belangen

De gedeputeerde kan zich vinden in het idee van een groeimodel maar geeft aan daarbij ook te kijken naar het regionaal belang van de vaarverbindingen en de toeristische betekenis van vesting Naarden voor de regio. In december zal de ILG commissie aan GS advies uitbrengen over het vervolg van de vaarverbinding Vecht – Gooimeer. Op basis van dit advies zal besluitvorming in GS plaatsvinden. De gedeputeerde benadrukt dat zicht op cofinanciering uit de regio voor hem cruciaal is om het project voort te zetten.

## Maximaal inzetten op behoud schootsvelden

Zowel de gedeputeerde als de wethouders van gemeente Naarden pleiten voor maximale inzet van behoud en herstel van de schootsvelden rond de vesting Naarden. De wethouders willen zich er hard voor maken dat de maximale variant in hun nieuwe structuurvisie wordt opgenomen.

Het duurzaam veiligstellen van de schootsvelden die nog in agrarisch gebruik zijn, heeft voor de bestuurders de hoogste prioriteit. Instrumenten als kavelruil en grondbank dienen hiervoor zo snel mogelijk te worden ingezet. Voor maatregelen die nodig zijn om (delen van) de schootsvelden weer in hun oorspronkelijke staat terug te brengen wordt een gefaseerde aanpak gekozen.

## Financiering zoeken

Begin met wat kan en leg als ambitie vast in de structuurvisie wat we graag zouden willen ook al lijkt dat nu nog niet (geheel) haalbaar. Ondertussen kijken of (co)financiering op tafel te krijgen is. Zonder (co)financiering komt er wat de gedeputeerde betreft geen nieuwe vaarverbinding tussen Naarden en het Gooimeer.

In de zoektocht naar financiering moeten ook de beheerkosten worden meegenomen. We gaan alleen inrichten als ook het beheer geregeld is.

# Brainstormen , schetsen en presenteren



## de schetsschuit, een werkwijze van Dienst Landelijk Gebied

De schetsschuit brengt deskundigen en betrokkenen bij elkaar om gezamenlijk de gebiedsopgave duidelijk te maken, verschillende wensen in beeld te brengen en waar mogelijk te integreren tot een gedeelde toekomstvisie. Zo worden schetsenderwijs ontwikkelingsrichtingen uitgezet, op basis waarvan bestuurders en betrokkenen in het gebied heldere keuzes kunnen maken.



# Aanleiding voor de schetsschuit

De gemeente Naarden werkt met de gemeente Bussum aan een nieuwe structuurvisie om goed voorbereid de fusie tegemoet te treden. De structuurvisie moet de specifieke waarden van de vesting en de relatie met de schootsvelden veilig stellen.

## Structuurvisie Naarden

De structuurvisie zal niet alleen ingaan op inrichting en beheer van vesting en schootsvelden, ook de rol van de vesting als regionaal knooppunt in recreatieve wandel-, fiets- en vaarroutes moet hierin worden verhelderd. Een uitdaging daarbij is een juiste balans te vinden tussen het realiseren van ambities en de financiële ruimte. Onder de noemer 'Waarde Bewaard' moet invulling worden gegeven aan deze balans.

## Samenwerken met bewoners - de schetsschuit

Het college hecht grote waarde aan samenwerking met inwoners in een sfeer van openheid. Daarom is als start voor het opstellen van de structuurvisie een interactieve werkvorm is gekozen om de samenwerking vorm te geven. Op 4 oktober is een schetsschuit georganiseerd in het oude stadhuis van Naarden, waarvan het resultaat op 5 oktober werden gepresenteerd aan wethouder mevr. de Vries - Kempes en dhr. Lanting en aan gedeputeerde Bont.

## De opdracht

De gemeente Naarden verzocht DLG om een sessie te organiseren waarbij samen met betrokkenen een aanzet wordt gegeven voor de samenhangende visie op het landelijk gebied rond de vesting Naarden als input voor de nieuwe structuurvisie. Provincie Noord-Holland heeft DLG opdracht gegeven om deze schetsschuit te organiseren met als voorwaar-

de dat in de schetsschuit ook andere relevante opgaven worden meegenomen zoals de ecologische hoofdstructuur, natuurcompensatie A1, agrarische structuurverbetering, fiets- en wandelpaden en de veilige vaarverbinding Vecht - Gooimeer. Belangrijk voor Provincie Noord-Holland is dat de schetsschuit een aanzet geeft tot de geïntegreerde uitvoering van de verschillende opgaven.

## Verschillende belangen, thema's en informatie

In het buitengebied van Naarden vesting spelen dus veel opgaven en belangen. Er is ook al heel veel over het gebied geschreven.

In 2009 zijn de resultaten van twee onderzoeken gepubliceerd die een mooi beeld geven van de aandachtspunten voor behoud en ontwikkeling van de vesting en de schootsvelden. Voor de vesting is dat de visie: Vesting op de voorgrond van BUITEN, bureau voor economie & omgeving, geschreven in opdracht van de Rijksgebouwendienst en Naarden. Voor de schootsvelden is dat: Toekomstvisie Vesting Naarden en omgeving, samengesteld door Bosch Slabbers Landschapsarchitecten in opdracht van het Goois Natuurreservaat. Beide bureaus hebben als start voor de schetsschuit hun conclusies kort de revue laten passeren.

Op het gebied van water en varen ligt er het Groene Uitweg programma (2008) en Vaart in de Vaart (2010).

## Verslag van de schetsschuit

Omdat de schetsschuit niet tot één gezamenlijke visie heeft geleid zet dit verslag alle beschikbare informatie op een rij, zowel uit de rapporten als uit de schetsschuit.



# Ecologie

Naarden ligt landschappelijk en ecologisch op een strategisch punt: op de grens van hoog en droog zand en laag gelegen, nat veen en water. De vesting met de open ruimten eromheen zouden kunnen bijdragen aan een versterkte koppeling tussen de natuurgebieden van het Naardermeer, het Gooimeer en de Heuvelrug. Beleid dat daarbij van belang is: de aanwijzing van het Naardermeer en de rand van het Gooimeer/IJmeer als Natura 2000 gebied en daarnaast de wens het Naardermeer en het Gooimeer te verbinden met een zowel natte als droge natuurverbinding.

## Natura 2000

Naarden ligt tussen de belangrijke natuurgebieden van het Naardermeer en de Gooimeer kust. Deze gebieden zijn in 2007 aangewezen als Europees beschermd via Natura 2000.

## Europese vogelrichtlijn en habitatrichtlijn

De Europese Unie heeft in de Vogelrichtlijn vastgelegd op welke manier de vogels in Europa beschermd moeten worden. De habitatrichtlijn betreft leefgebieden. Samen zorgen deze bepalingen voor de bescherming van de soorten en leefgebieden. De gebieden die vallen onder beide richtlijnen moeten uitgroeien tot een Europees netwerk van natuurgebieden. Dit netwerk wordt Natura 2000 genoemd.

De Europese richtlijn geeft alleen het doel aan, alle landen zijn verplicht om met hun eigen wetten en maatregelen dit doel te bereiken. Nederland heeft de Vogelrichtlijn en de Habitat-richtlijn uitgewerkt in de Flora- en faunawet en de Natuurbeschermingswet. Waar nodig worden door de overheid ook fysieke maatregelen genomen om de Natura 2000 doelen te bereiken.

Aanpassingen in en om de aangewezen gebieden mogen alleen worden gemaakt als er geen andere bevredigende oplossing mogelijk is. Aangevoerd moet worden dat er geen netto verlies is.





## ecologie

### Ecologische verbindingzone

In diverse plannen zoals de 'Natte As' en de 'Groene Ruggengraat', wordt al jaren gesproken over een ecologische verbinding tussen het Naardermeer en het Gooimeer. Deze verbindingzone vormt een belangrijke schakel in de landelijke EHS.

In eerste instantie werd gedacht aan een verbinding tussen het Naardermeer en de Gooimeer kust door de vesting (Ecolint), vervolgens werd gewerkt aan een verbinding aan de westzijde van het bedrijventerrein Gooimeer (Ecover). De afgelopen jaren hebben de plannen zich, in nauw overleg met RWS, verder uitgekristalliseerd en is de ecologische verbinding gepland in het westen van de BOBM polder. Bij de reconstructie van het knooppunt Muiderberg wordt over enkele jaren een fauna passage onder de A1 aangelegd. In aansluiting hierop zal in de BOBM polder een natuurcompensatiestrook van 19 ha worden ingericht.

### Tracé definitief

De keuze voor de verbindingzone in het westen van de BOBM polder is vastgelegd in het provinciale natuurbeheerplan (2010) alsmede het tracébesluit van RWS (2011). Plannen als het 'Ecolint' (ecologische zone door de schootsvelden) en de 'Ecover' (ecozone in het oosten van de BOBM polder) zijn niet in het provinciaal beleid opgenomen en zullen niet langer worden ontwikkeld.

TRACE ECOLOGISCHE VERBINDINGSZONE

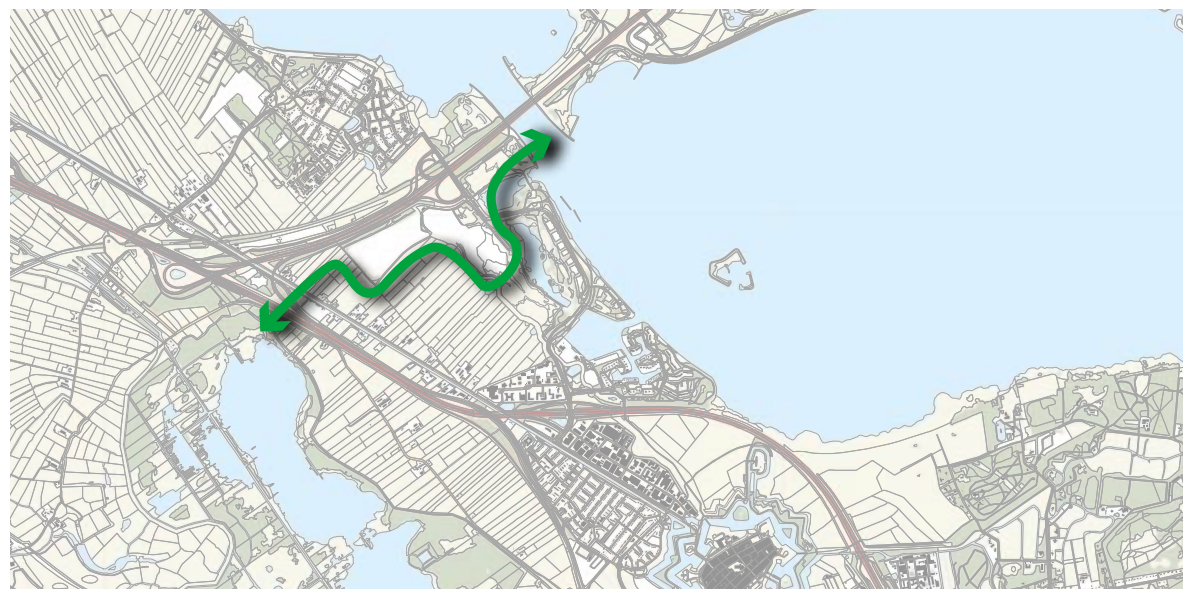
### Vervolg in onderzoek

DLG onderzoekt momenteel op welke wijze de ecologische zone voortgezet kan worden richting het Gooimeer.

In overleg met de betreffende agrariërs, wordt gezien of overheidsgrond kan worden ingezet om een strook van 50 meter door de BOBM polder (tot aan de tweede kolk) vrij te ruilen.

Hiermee kan de ecologische zone via het lagere deel van de golfbaan worden voortgezet zodat de aanleg- en beheerkosten laag blijven en de ecozone geen ingrijpende wijzigingen voor de golfbaan tot gevolg heeft.

VOORSTEL AANPASSING GOLFBAAN VOOR ECOLOGISCHE VERBINDING





## Toekomstvisie vesting Naarden en omgeving





## toekomstvisie vesting Naarden en omgeving

De vesting Naarden ligt op de helling van het Gooi, bijna op de oever van de voormalige Zuiderzee. Naar het westen liggen de lage veenpolders en plassen, met het oudste natuurmonument van Nederland: het Naardermeer. Aan de noordoostzijde ligt de Naardermeent, open weidegebied waar erfgooiers uit de omgeving hun vee gezamenlijk lieten grazen.

### Toekomstvisie Vesting Naarden en omgeving

In 2009 is de Toekomstvisie Vesting Naarden en omgeving gepresenteerd aan de gemeente Naarden. De visie is in opdracht van het Goois Natuurreservaat samengesteld door Bosch Slabbers Landschaps-architecten. Het rapport is behandeld als advies en er is geen besluit over genomen.

### Behoud door ontwikkeling

De visie gaat in op de betekenis van schootsvelden voor

de vesting in historisch, landschappelijk, ecologisch en recreatief perspectief in samenhang met perspectieven voor de vesting zelf. De schootsvelden maken onlosmakelijk deel uit van de vesting. Stad, vesting en schootsveld vormen een drie-eenheid.

### Visuele relatie herstellen

De visie geeft aan hoe de resterende open ruimten een kwaliteitsimpuls kunnen krijgen en waar ontwikkelruimte aanwezig is. Het vrijstellen van schootsvelden in combinatie met uitgebreid recreatief gebruik en duurzaam landbouwkundig beheer kan de toekomst voor de schootsvelden veilig stellen.

In de maatregelenkaart is de visie concreet gemaakt.



.....  
RESTERENDE SCHOOTSVELDEN  
.....

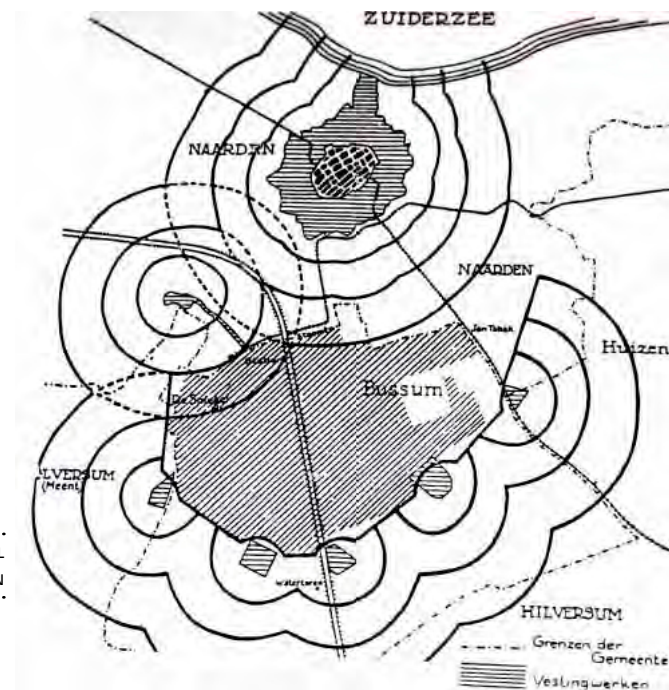
.....  
VERBODEN KRINGEN OFWEL  
DE SCHOOTSVELDEN ZOALS ZE BEDOELD WAREN  
.....

### Noblesse Oblige

De vesting Naarden is uniek, wellicht zelfs de mooiste vesting van het land. Naarden is de prima donna onder de vestingsteden. Tegelijkertijd grenzen direct aan de vesting terreinen en voorzieningen welke sterk afbreuk doen aan de adellijke status van de vesting, die een treurig stemmend decor vormen voor 's lands meest ontzagwekkende vesting. Het gaat om:

- Het woonwagencentrum;
- Het camper-kampeerterrein;
- De woonboten;
- Verouderde bedrijvigheid.

Adel verplicht echter. Juist daarom zou men alles op alles moeten zetten om tenminste deze ontwikkelingen op een betere manier op te lossen.



# Vesting op de voorgrond

De veertiende eeuwse stad Naarden met zijn zeventiende eeuwse omwalling en de resterende schootsvelden is aangeduid als rijksbeschermd stads en dorpsgezicht. BUITEN, bureau voor economie en omgeving heeft in opdracht van de Rijksgebouwendienst en Naarden een visie opgesteld op inrichting en gebruik van de vesting: **Vesting op de Voorgrond**.

## Vesting op de voorgrond

In 'Vesting op de voorgrond' wordt voorgesteld het toerisme in de vesting van Naarden te ontwikkelen volgens vier verschillende typeringen verbonden in een haltermodel. De bastions (Turfpoort, Oranje en Nieuw Molen) krijgen zo een meer eigen identiteit. De ontwikkelingsrichtingen zijn:

**parkachtig:** openbaar toegankelijk met lokaal versterken van de cultuurhistorie.

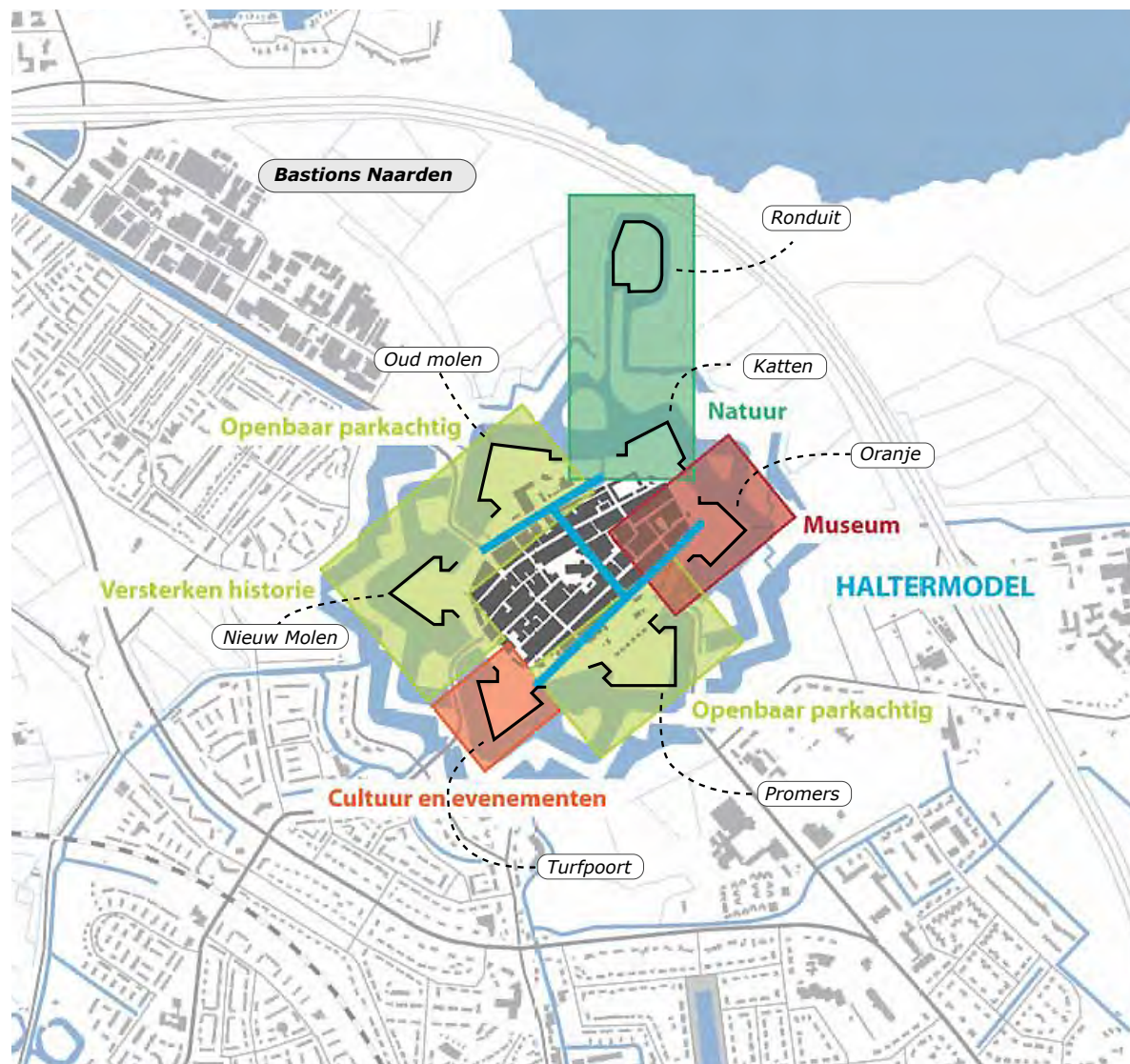
**parkachtig afsluitbaar:** normaal openbaar toegankelijk maar voor culturele manifestaties en evenementen afsluitbaar.

**museum:** alleen toegankelijk via de museumkassa

**natuur:** uitsluitend toegankelijk op wegen en paden

## De schootsvelden

Het verhaal van de schootsvelden biedt de kans om de betekenis en het gebruik van de vesting beter in beeld te brengen. Daarnaast kunnen de schootsvelden een aantal knelpunten binnen de vesting helpen oplossen zoals parkeren en ruimte voor grootschalige evenementen. Ook bieden de schootsvelden aanleiding en ruimte om de ontsluiting voor waterrecreatie te verbeteren. Het is van belang het toeristische recreatief aanbod van de vesting af te stemmen op dat in de omgeving.





## Naarden Vesting op de voorgrond

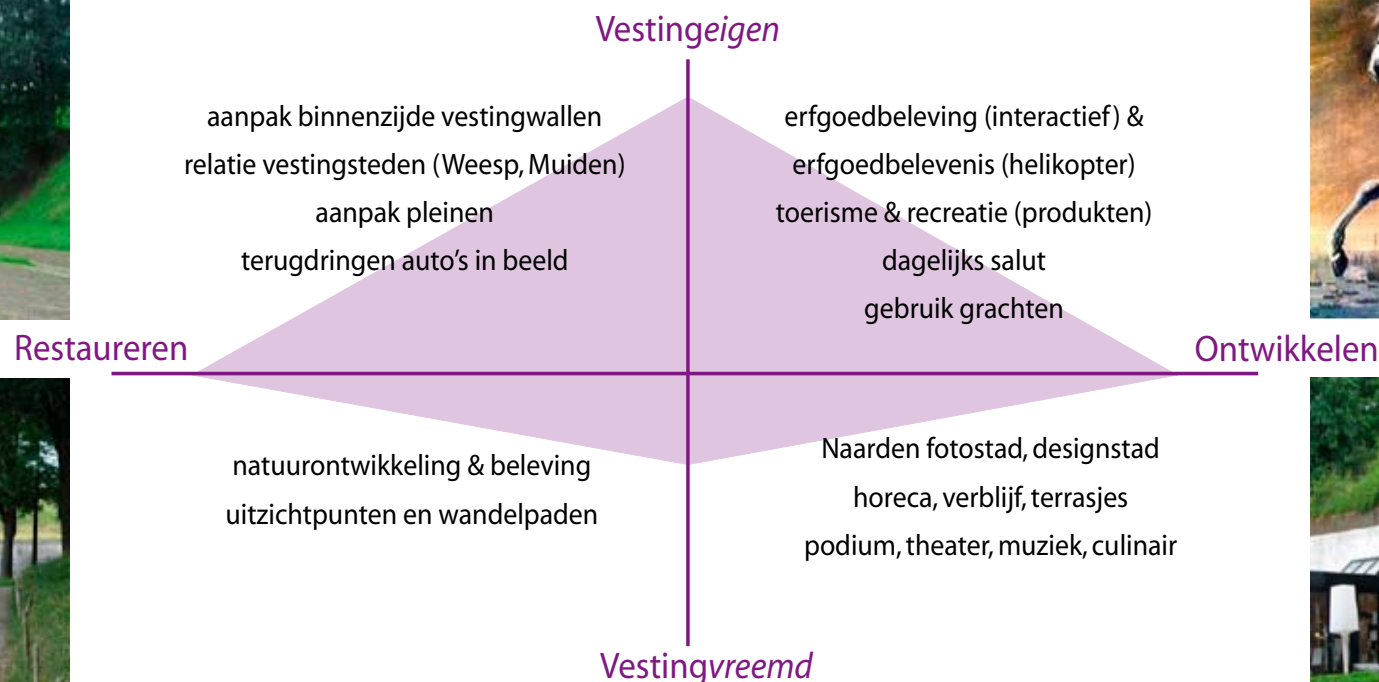
### De juiste mix

Binnen de thematische ontwikkeling zijn allerlei activiteiten te scharen die Naarden nog aantrekkelijker maken voor bezoekers. De Vesting is natuurlijk al een toeristisch-recreatieve attractie op zich. Daarnaast is het een uniek decor voor allerlei activiteiten. Het gaat er dan om om de juiste mix van functies te vinden die past bij de lokale ambities en de draagkracht van de plek.

### Twee assen

Activiteiten kunnen worden uitgezet op twee assen. Een as van behoud naar ontwikkeling en een as van vestingeigen naar vestingvreemd. Dit model helpt om de juiste mix te vinden.

Ook activiteiten in de schootsvelden en voorzieningen voor de watersport zijn in deze indeling onder te brengen. Het kan helpen een consistent recreatief pakket voor Naarden te kiezen.



# Inspiratie van elders: Groenlo



Groenlo en het Muiderslot zijn voorbeelden voor Naarden als decor voor evenementen. In dit geval een historisch decor met bijpassende historische evenementen zoals de heropvoering van een belangrijke militaire strijd.

## Groenlo: heropvoering beleg 1627

In Groenlo wordt het beleg van de vesting Grol (Groenlo) door Frederik Hendrik uit 1627 nagespeeld als een jaarlijks terugkerend evenement. Dat betekent drie dagen 'feest' met 1.000 acteurs, inclusief paarden, 21 werkende kanonnen en leven als in 1627: tentenkampen dus en wildgebraad.

Dit evenement trekt deelnemers uit Duitsland, Frankrijk, Engeland, Schotland, Tsjechië en Nederland, in totaal ruim 30.000 bezoekers van divers pluimage (waaronder in 2010 ook de Spaanse ambassadeur).

## Muiderslot

In het Muiderslot komen jaarlijks 120.000 bezoekers uit binnen en buitenland. Ter vergelijking: in het vestingmuseum zijn dat er 25.000 per jaar.



HET BESCHIETEN VAN NAARDEN, APRIL 1814.



# Inspiratie van elders: Den Bosch



Den Bosch is in twee opzichten een voorbeeld voor Naarden: wat betreft het varen en recent ook door de parkeeroplossing die er gekozen is.

## Stadswalzone 's-Hertogenbosch

De stadswalzone krijgt een nieuwe toekomst voor de historische vesting: water in plaats van auto's door aanleg van een nieuwe ondergrondse parkeergarage voor 1100 auto's aan de rand van het centrum. Bovenop de parkeergarage komt de stadsgracht van vroeger weer terug met ruimte voor sport en recreatie; Een nieuwe passage voor voetgangers en bruggen over de nieuwe stadsgracht verstevigen de recreatieve verbindingen met de stad. De investering van circa 60 mln - wil men in 40 jaar tijd terug verdienen door betaald parkeren.



## Binnendieze

Tegenwoordig kun je een rondvaart maken over het stelsel van smalle waterlopen in de binnenstad van Den Bosch. Het geheel is 3,5 kilometer lang en heet de Binnendieze. Ooit was het de levensader van Den Bosch en werd het voor van alles gebruikt: vaarweg, wasbekken voor kleding, vuilstort, waterbron voor de bierbrouwerij, spoelbad voor lakenstoffen en jachtgebied voor vissers.

Toen de stad riolering kreeg, kwam het Binnendieze-systeem in verval. In de jaren zestig van de vorige eeuw wilde de gemeente de resterende stukken helemaal dempen, maar daar kwam vanuit de bevolking verzet tegen. Uiteindelijk werd de 3,5 km, die nog min of meer intact was, gerestaureerd. Dit project duurde van 1973 tot 1998 en nu is het stelsel een belangrijke toeristische attractie voor de stad.









Voor de regio Gooi- en Vechtstreek is door het gewest Gooi - en Vechtstreek het Ontwikkelplan Toerisme en Recreatie opgesteld (Verbinden en vernieuwen, 2008). Tijdens de schetsschuit bleek dat de ambitie van de gemeente Naarden op dit vlak nog niet is vastgelegd. Dit bemoeilijkte de keus voor een (eenduidig) voorkeursalternatief, zowel voor de schootsvelden als voor het varen. Na afloop van de presentatie hebben de beide wethouders van Naarden een aanzet gegeven.



## Verbinden en vernieuwen

Doelstelling voor de regio Gooi en Vechtstreek is een groei van 6-10% van de toeristische bestedingen per jaar. Als strategie om dit te bereiken kiest men voor actief aanjagen en ontwikkelen, voor innovatie en crosssectorale samenwerking (o.a. via iTRovator).

De kern is het bestaande aanbod op verrassende wijze te verbinden en daardoor de trekkracht van de regio verhogen. Als doelgroepen ziet men: inwoners van de regio Gooi en Vechtstreek en omliggende gebieden; zakelijke gasten (bovenregionaal); bovenregionale bezoekers van de grote trekkers, zoals Muiden en mogelijk ook Naarden.

Naarden kan zich hierin profileren als knooppunt voor wandel- fiets- en wellicht in de toekomst ook vaarroutes of (nog veel) verder gaan.

## Naarden, levendig en leefbaar

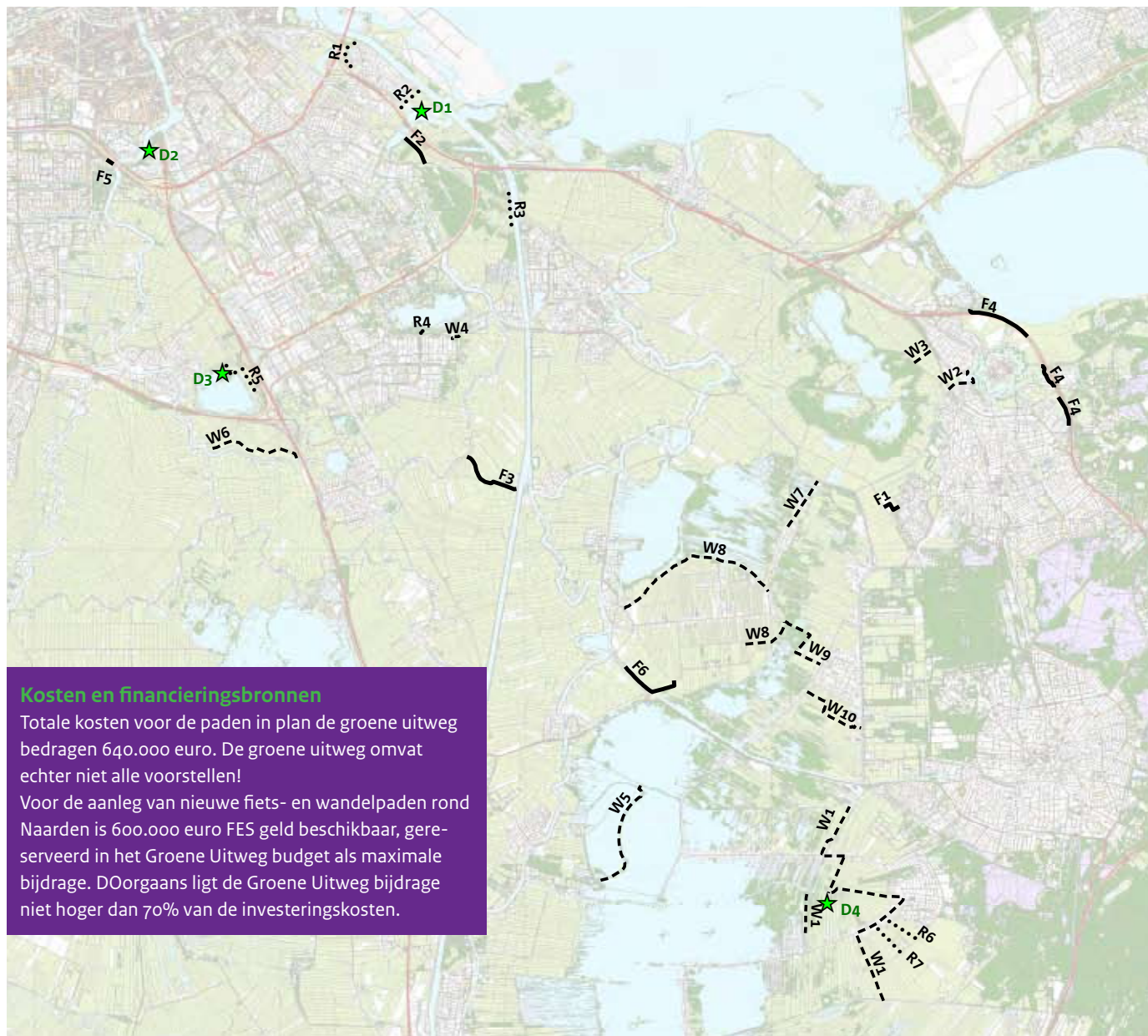
De gemeente Naarden zoekt de balans tussen een levendige gemeente enerzijds, die leefbaar blijft voor bewoners. Men beoogt toerisme, cultuurbehoud, leefbaarheid en economie op evenwichtige wijze met elkaar te verbinden.

Deze lijn vraagt echter om verheldering alvorens vast te kunnen stellen welke toeristische voorzieningen daarbij passen op en rond de vesting en op het water. De zeldzame dubbele vesting van Naarden, ouder dan de Hollandse Waterlinies en de Stelling van Amsterdam, maar ook onderdeel ervan, heeft als UNESCO monument alle kwaliteit om vrijwel elk soort toerisme mogelijk te maken. Er is een bezinning noodzakelijk voor wie we Naarden levendig willen maken. en of die levendigheid niet meer vesting-eigen kan zijn.

## Naarden, het Gooi, heel Nederland of wereldwijd ?

Naarden verlevendigen, doen we dat voor de **bewoners** van de stad: met de hond, de kindervan, op de fiets en in de roeiboot. Denken we aan de **regio** het Gooi waarvoor nu het arsenaal, restaurant Fagel, de boutiques en de galeries een duidelijke functie vervullen. Of richten we ons op **nationale bekendheid** met het donormonument en de historische evenementen als de slag om Naarden nagespeeld in de schootsvelden. Of zet Naarden zich **internationaal op de kaart**. Niet alleen met de jaarlijkse Mattheus in de kerk en het graf van Comenius of het fotofestival maar juist met de vesting zelf. Waarom zouden de bussen Japanners na de Keukenhof en de Zaanse Schans Naarden niet aan doen?

# Wandelen, fietsen en parkeren



## Kosten en financieringsbronnen

Totale kosten voor de paden in plan de groene uitweg bedragen 640.000 euro. De groene uitweg omvat echter niet alle voorstellen!

Voor de aanleg van nieuwe fiets- en wandelpaden rond Naarden is 600.000 euro FES geld beschikbaar, gereserveerd in het Groene Uitweg budget als maximale bijdrage. DOorgaans ligt de Groene Uitweg bijdrage niet hoger dan 70% van de investeringskosten.

## UITVOERINGSKAART VAN DE RECREATIEVE PADEN GROENE UITWEG.

F4 FIETSPAD NAARDEN-OOST,

W2 EN W3 WANDELPADEN NAARDEN VESTING EN VOORMEER.

DE PADEN WIJKEN AF VAN HET VOORSTEL VAN BOSCH SLABBERS.

### Fietspaden

- F1, Fietspad meentweg
- F2, Fietspad overdiempolder zuid
- F3, Fietspad velterslaan
- F4, Fietspad naarden oost
- F5, Fietsverbinding rozenoordbrug - amsteldijk
- F6, Fietspad Horstermeerpolder

### Wandelpaden

- - - W1, Wandelpad nieuw loosdrecht
- - - W2, Wandelpad naarden - vesting
- - - W3, Wandelpad voormeer (naarden)
- - - W4, Wandelpad gaasperzoom
- - - W5, Wandelpad loenderveense plWas indicatief
- - - W6, Wandelpad holendrechtterpolder indicatief
- - - W7, Wandelpad Stichtse kade - 's-Gravelandse
- - - W8, Wandelpad Horstermeerpolder
- - - W9, Wandelpad Kortenhoef-Horstermeerpolder
- - - W10, Wandelpad Groenewoud
- - - W11, Wandelpad

### Ruiterpaden

- .....R1, Ruiterpad de omloop indicatief
- .....R2, Ruiterpad diempolder indicatief
- .....R3, Ruiterpad amsterdam rijnkanaal indicatief
- .....R4, Ruiteromleiding gaasperplas
- .....R5, Ruiterroute Noordzijde Ouderkerkerplas
- .....R6, Ruiterpad
- .....R7, Ruiterpad

### Diverse recreatieve voorzieningen

- ★ D1 Strandje aan de diem
- ★ D2 Quick wins Amsteloever
- ★ D3 Skeelerbaan groengebied amstelland
- ★ D4 Recreatieve voorzieningen Ster Van



## recreatieve voorzieningen op het land

BOSCH SLABBERS



### Fiets- en wandelpadenplan Gooi- en Vechtstreek

In 1999 is door Provincie Noord-Holland het fiets- en wandelpadenplan Gooi- en Vechtstreek vastgesteld waarin 80 km aan nieuwe fiets en wandelpaden wordt voorgesteld. In het kader van de landinrichting Vechtstreek heeft DLG het grootste deel van deze paden inmiddels uitgevoerd. Er zijn circa twintig paden, die nog uitgevoerd moeten worden. Voor deze paden is via het uitvoeringsprogramma Groene Uitweg ca. 2 mln euro aan FES budget gereserveerd. Drie van de paden liggen in de gemeente Naarden, te weten: fietspad Naarden-Oost (€ 525.000\*) en de wandelpaden Naarden-vesting (€ 87.500) en Voormeer (€ 28.000). Bijgevoegd kaartje geeft de ligging van de geplande paden. Voor eventuele wijziging van de ligging kan de gemeente Naarden zonodig een nieuw voorstel bij Provincie Noord-Holland indienen.

### WANDELPADENNENETWERK



### Ontbrekende schakels in fiets- en wandelpaden

De ontbrekende schakels in het fiets- en wandel- netwerk rond Naarden zijn goed uitgewerkt in het rapport van Bosch Slabbers (zie nevenstaande figuur). Ook voor de paden geldt dat de vormgeving (breedte en type verharding) moet worden afgestemd op type en aantal gebruikers dat men voor ogen heeft (zie toeristische ambitie).

### FIETSPADENNENETWERK



### Evenementen en parkeren

Voor het parkeren heeft Naarden doorgaans geen groot probleem. In de veste is een vrij ruim aanbod van onbetaalde parkeerplekken en vrijwel alles is op loopafstand. Voor drukere dagen is er de overloop buiten de vesting. De bestaande voorzieningen voldoen, tenzij er sprake is van evenementen met grote aantallen bezoekers. Uitbreiding van parkeerplekken voor evenementen kan gezocht worden in de uitbreiding van het bestaande parkeerterrein na verhuizing van de Abri en bij de toekomstige passantenhaven. Geïnspireerd door het voorbeeld van Den Bosch zou eventueel ook onder het water een ondergrondse parkeergarage gemaakt kunnen worden. Verder kan in het weekend gebruik worden gemaakt van ruimte op het industrieterrein en kan incidenteel worden uitgeweken naar parkeren in het weiland, afhankelijk van de frequentie en omvang van de beoogde evenementen.

# Schootsvelden: minimum variant

Schootsvelden horen bij de vesting. Zij vertellen mede het verhaal van de oorspronkelijke functie als natuurlijke contramal van de gebouwde vesting: aanval-verdediging, veilig-onveilig, hoog-laag, binnen-buiten, open-gesloten. Open schootsvelden kunnen de beleving van het fort als onneembare vesting versterken. De schootsvelden vormen de overgang of verbinding met de (moderne) omgeving van de vesting. Het is van groot belang de schootsvelden voor de toekomst veilig te stellen.

## Afkalving van schootsvelden

Sinds het verdwijnen van de militaire noodzaak schootsvelden open te houden zijn de schootsvelden langzamerhand steeds verder verdicht met hout, beplanting en opslag langs de vestingwallen en ook bebouwing en hekken. De relatie van de vesting met de omgeving wordt hierdoor steeds minder duidelijk. Deze verrommeling geeft de omgeving van de vesting een sleets uiterlijk.

## Ambitie

De wens van het huidige college van B&W Naarden is de openheid van de schootsvelden te behouden en waar mogelijk de versterken (Waarde bewaard, college akkoord van 2010).

Om de schootsvelden op te knappen kunnen verschillende maatregelen getroffen worden. Afhankelijk van ambitie en beschikbaar budget zijn hier verschillende varianten mogelijk.

## Minimum variant

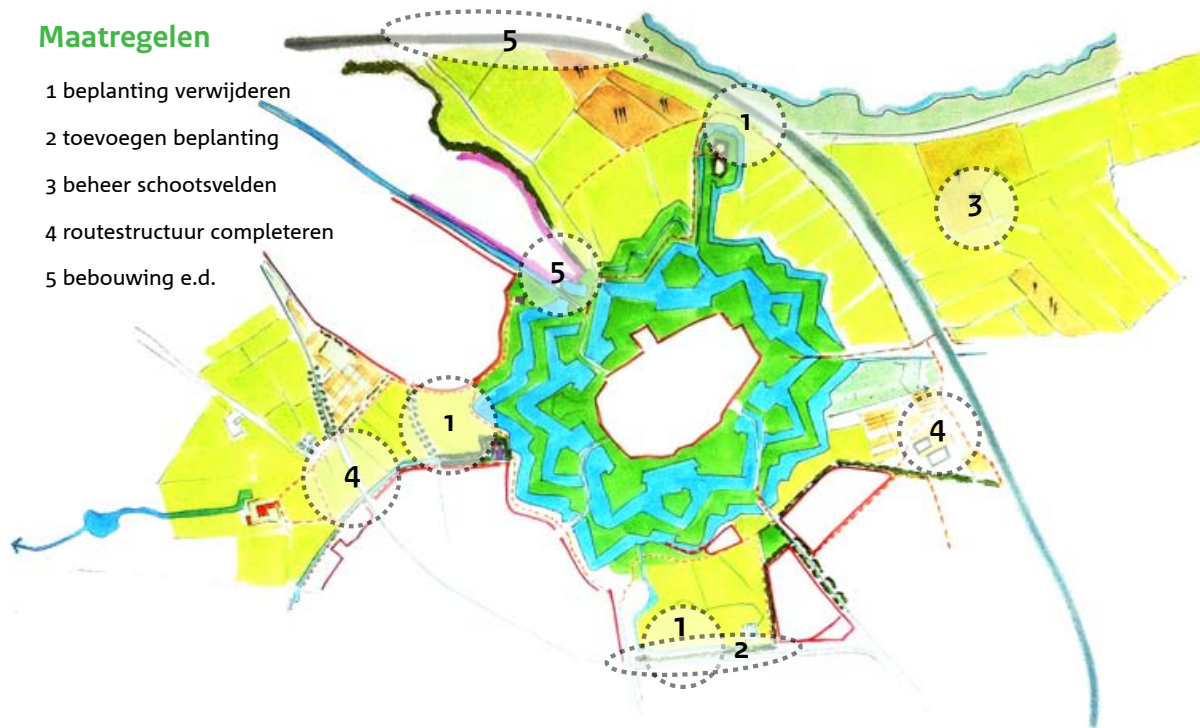
Een minimale verbeterslag in het opschonen van het schootsveld een het herstel van de zichtlijnen levert hiernaast staand (kaart)beeld op.

## De minimumvariant:

- actief inzetten op het verwijderen van overtollig groen langs de wallen, waar het doorzicht belemmert.
- daar waar groen ongewenste ontwikkelingen juist maskeert, voorlopig laten staan (bijv. om deabri).
- de karakteristieke strakke vorm van vestingwallen en grachten herstellen (verlanning hoeken tegengaan).
- goede omstandigheden creëren voor het beheer van de schootsvelden
- inspelen op kansen die zich voordoen om ongewenste bebouwing uit het schootsveld te verwijderen.
- ontbrekende schakels in het fiets- en wandelnetwerk in en rond het schootsveld aanvullen.

## Maatregelen

- 1 beplanting verwijderen
- 2 toevoegen beplanting
- 3 beheer schootsvelden
- 4 routestructuur completeren
- 5 bebouwing e.d.





## herstel schootsvelden: minimum variant

### 1 Beplanting opschonen

Een eerste verbeteringslag in het herstel van zichtlijnen is eenvoudig te behalen door groen op ongewenste plekken te verwijderen. Plekken waar dit zou kunnen: langs de grachten en op vestingwallen, bij fort Ronduit, langs de A1, de braamvegetatie in het zuidelijke schootsveld langs de Oude Rijksweg en de bossages rond de vogelopvang.

### 2 Toevoegen beplanting

Behalve dat overtollige beplanting verwijderd wordt, kan het toevoegen van beplanting ook de structuur van de schootsvelden versterken. Door de randen van de schootsvelden met beplanting af te zomen worden de ruimtes duidelijker begrensd.

### Inschatting kosten en financieringsbronnen

Het reguliere beheer wordt door de gemeente Naarden uitgevoerd.

Een extra beheersactie om de schootsvelden weer open te maken door het verwijderen van overtollig groen en eventueel geschikt maken voor agrarisch gebruik kost ca. 350.000 euro.

### 3 Beheer schootsvelden

De gemeente wil het behoud van de schootsvelden graag veilig stellen door het beheer goed te regelen. Wat betreft de gemeente zijn agrarisch beheer en beheer door natuurschermingsorganisaties beide mogelijk. Op dit moment is alleen in het westelijk schootsveld rond 'Stadszigt' Natuurmonumenten als beheerder aanwezig. Het zou mooi zijn als de ontwikkelingen daar in verband konden worden gebracht met de ontwikkelingen in Naarden, al dan niet door uniformiteit in beheer(der).

In de omgeving is een aantal agrariërs actief met veldkavels in de schootsvelden. Zij willen deze gronden ook in de toekomst graag in beheer houden. Gunstig bij het gebruik als veldkavel is dat er geen gebouwen nodig zijn voor de bedrijfsvoering. Ongunstig is dat op een deel van de gronden mais wordt verbouwd wat in een deel van het jaar uitzicht beperkt. Wellicht kunnen in overleg zones worden aangewezen waar maisteelt minder gewenst is. Voor de agrarische bedrijfsvoering is structuurversterking rond de huiskavels van groot belang. De huiskavels liggen veelal in de BOBM polder.

(zie ook bladzijde 37 grondbank en kavelruil)

### 4 completeren routestructuren

De boomkwekerij is een bedrijfstak met een lange traditie rond Naarden. Weliswaar belemmeren de bomen enigszins het vrije uitzicht in het schootsveld, toch is er overeenstemming deze functie op die plek te behouden. Wel kan overleg worden gevoerd met de ondernemer over een recreatieve verbinding door of langs de kwekerij om de routestructuur buitenom de vesting te completeren.

### 5 Bebouwing en dergelijken

In de minimumvariant wordt bebouwing niet actief verwijderd. Wel wordt in de toekomstige structuurvisie opgenomen dat er geen nieuwe bebouwing in het schootsveld mag bijkomen en wordt de ambitie geformuleerd om op lange termijn ongewenste bebouwing actief uit het schootsveld te verwijderen.

Functies, die als storend in het schootsveld worden ervaren, zoals de vogelopvang, de woonboten, de woonwagens en in mindere mate ook de volkstuinen en de kwekerij worden in deze variant gehandhaafd. Waar zich nu kansen voordoen om functies te verplaatsen en bebouwing te verwijderen kan de gemeente een actiever opstelling kiezen, te denken valt aan de bibliotheek en wellicht ook de vogelopvang.

Voor de A1 moet minimaal worden voorkomen dat die nog verder visueel dicht slibt met bebouwing en geluidwering. Dit vraagt om contact met Rijkswaterstaat.



SCHOOTSVELDEN WEER OPEN MAKEN

# Schootsvelden: maximum variant

De maximum variant toont meer ambitie, vraagt een actieve opstelling en meer budget omdat er functies verwijderd worden. Deze variant gaat duidelijk verder dan het uitvoeren van de 'eenvoudige' maatregelen om de schootsvelden op te knappen en het vastleggen van afspraken de schootsvelden niet verder te bebouwen. Per schootsveld wordt in beeld gebracht wat dit betekent.

## 1 Kop industrieterrein

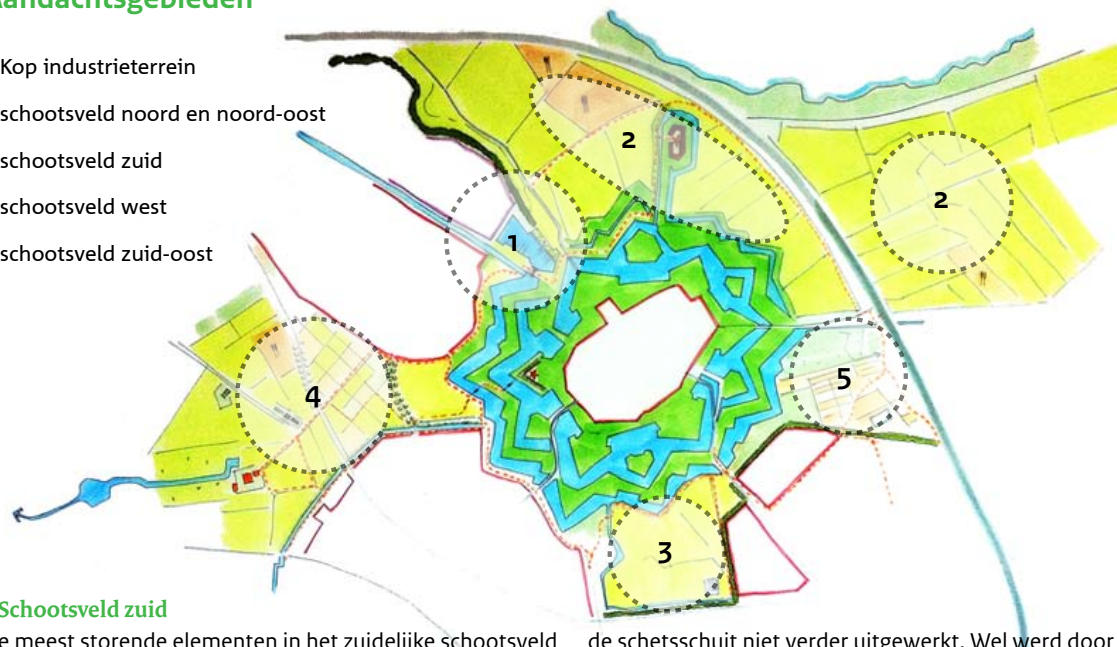
De kop van het industrieterrein is een belangrijke toegang tot Naarden zowel per auto, wandelend en fietsend als over water. Het is een scharnierpunt met het noordelijk schootsveld. Door de loodsen, de opgaande beplanting en ook de bibliotheek te verplaatsen kan het doorzicht worden hersteld. Voor de bibliotheek kan in de vesting ruimte geschikt worden gemaakt. Op deze plek kan een passantenhaven gegraven worden. Er is behoefte aan extra ligplaatsen, en dit is een plek die goed aansluit bij de trekvaart en op de buitenste gracht (zie ook blz. 25 en 26).

## 2 Schootsvelden noord en noord-oost

In de noordelijke schootsvelden ligt geen storende bebouwing, alleen de snelweg. De ambitie is de invloed van de A1 op de beleving van het schootsveld te verminderen. Dit is niet eenvoudig. Op de (heel?) lange termijn kan gedacht worden aan verdiept neerleggen van de snelweg. Iets eenvoudiger is verbeteren toegankelijkheid door tunneltjes of bruggen, en het verwijderen van beplanting rondom fort (zit in de minimum variant) en snelweg. Het schootsveld noordelijk van de vesting wordt beheerd door agrariërs. Het toekomstperspectief van deze bedrijven (die met hun huiskavel allemaal elders liggen) is goed. Beheer op lange termijn lijkt hierdoor geborgd. Aandachtspunt is de zorg voor een blijvend levensvatbare landbouw. Voor maatregelen zie grondbank (pg 37).

## Aandachtsgebieden

- 1 Kop industrieterrein
- 2 schootsveld noord en noord-oost
- 3 schootsveld zuid
- 4 schootsveld west
- 5 schootsveld zuid-oost



## 3 Schootsveld zuid

De meest storende elementen in het zuidelijke schootsveld zijn de abri, de woonboten en in mindere mate de camper parkeerplaats. Voor de twee eerstgenoemde functies zou een alternatieve locatie gezocht moeten worden, de camperparkeerplaats moet met relatief eenvoudige inrichtingsmaatregelen sterk te verbeteren zijn.

Voor de Woonboten zou een nieuwe plek gevonden kunnen worden ofwel aan de vaarverbinding trekvaart - Gooimeer ofwel bij de nieuwe passantenhaven. Verder is er overeenstemming dat in ieder geval een uitsterfregeling van kracht zou moeten worden, zodat zo min mogelijk woonboten verplaatst behoeven te worden. Wellicht kan voor de abri een plek gevonden worden bij de A1. De verplaatsing ervan is een lastig dossier. Dit is tijdens

de schetsschuit niet verder uitgewerkt. Wel werd door alle aanwezigen gedeeld dat de functie op deze plek niet passend is voor de vesting. Ook hier is overeenstemming dat verdere uitbreiding van de abri niet mogelijk moet zijn. Dit vastleggen in de structuurvisie.

Het deel van schootsveld zuid dat tegen de weg aan ligt, behoudt zijn agrarische bestemming. Opruimen van braam struiken langs de weg zit al in de minimumvariant. Deel van dit perceel is nog in eigendom van de gemeente. In het kader van de agrarische structuurversterking kan dit deel van de grond bij het eigendom van de agrariër worden gevoegd. De agrarische bebouwing in dit perceel (de boerderij) wordt niet als storend ervaren.



## herstel schootsvelden: maximum variant

### 4 Schootsveld west

Het eerst in het oogspringende element in dit schootsveld is de vogelopvang. De beplanting ten noorden hiervan wordt al in de minimum variant verwijderd. Deze beplanting maakt geen onderdeel uit van de opvang. De opvang zelf is met name door de kooistructuur erg opvallend. In eerste instantie zou gekeken kunnen worden of een ander soort kooi en een andere inrichting van het terrein de situatie iets verbetert. De voorkeur heeft te kijken of de opvang niet verplaatst kan worden. Vanwege de bovenregionale functie is denkbaar dat een plek gevonden wordt buiten de gemeente Naarden.

De volkstuinten geven in de huidige situatie verdichting van het zuid-westelijk schootsveld. Bovendien is het terrein niet toegankelijk voor buitenstaanders. Transformatie van de volkstuinten naar een 'collectieve heemtuin' maakt een meer open en toegankelijker opzet mogelijk.

Voor eigenaren, die hierin niet mee willen moet een vervangende locatie worden gezocht. Wellicht is ook hiervoor een mogelijkheid naast de A1.

Het **collectieve volkstuinten concept** houdt in dat individuele eigenaren hun eigen perceel 'opgeven' en op laten nemen in het grote geheel. Alle grond, misschien zelfs de percelen die nu in agrarisch gebruik zijn worden in dit concept bij elkaar gevoegd en hiervoor wordt één teeltplan gemaakt. Hierdoor ontstaat een veel rustiger beeld en kan rekening worden gehouden met cruciale zichtlijnen. Eigenaren, agrariërs en terreinbeherende instanties verdelen de opbrengsten.

Wat het volkstuintencomplex nu een rommelig uiterlijk geeft, zijn alle kleine schuurtjes en afrasteringen. Door het verenigen van eigendom en collectieve opslag verdwijnen de storende elementen.

Voor het beheer van dit schootsveld zijn verschillende opties genoemd: een stadsboerderij met collectieve heemtuin, beheer door Natuurmonumenten of het Goois Natuurreservaat of geheel door agrariërs. Stadszigt, de boerderij van Natuurmonumenten kan veel beter bij de stad worden betrokken. De visuele relatie versterken (herstel zichtlijnen door kap) is een eerste stap, maar ook functioneel zijn er legio mogelijkheden. De collectieve heemtuin zou producten kunnen kweken die in de heemtuin van Stadszigt gebruikt worden. In dit schootsveld ligt echt een kans om de relatie met de vesting te versterken. Overnachten in het bolwerk, verbinding via trekpontje, rondje langs Stadszigt etc.

### 5 Schootsveld zuid-oost

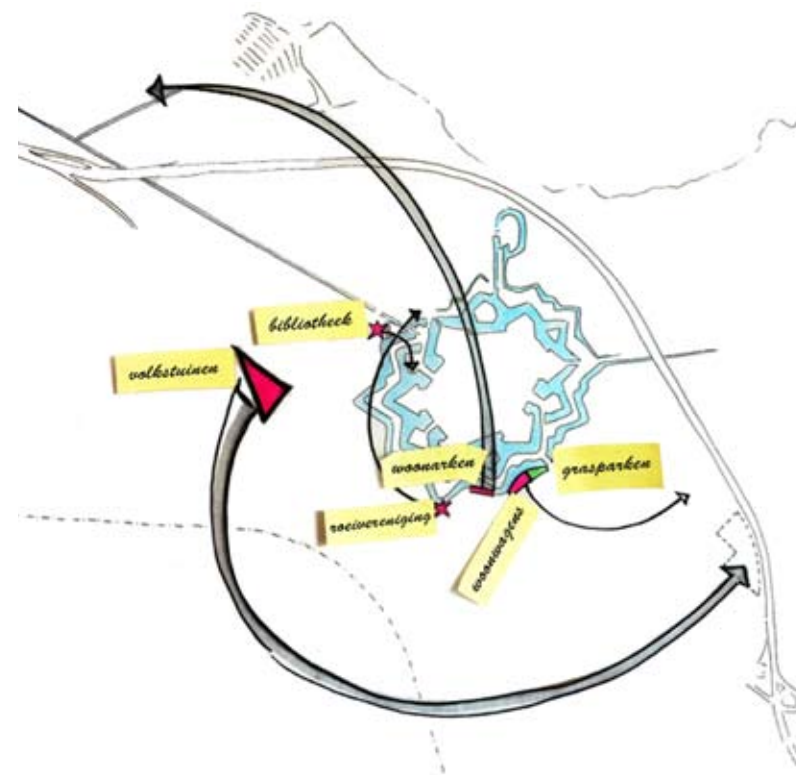
Ten oosten van Naarden zit de boomkwekerij in het schootsveld. Naast de verbetering van de toegankelijkheid (minimum variant) kunnen wellicht afspraken worden gemaakt over het creëren van zichtlijnen door gericht kleine en grotere boompjes in specifieke richtingen te planten.

### Inschatting kosten en financieringsbronnen

De kosten en financieringsbronnen voor de grote schuifactie zijn niet in kaart gebracht.

### Herstel openheid: grote schuifactie

Voor het uitplaatsen van functies om de schootsvelden weer open te maken zijn ook nieuwe locaties nodig. De kaart met de grote schuifactie geeft enkele mogelijkheden die in de schetsschuit zijn geopperd. Dit overzicht is zeker niet uitputtend.



# De kop van het industriegebied

De kop van het industrieterrein steekt op dit moment zodanig de vesting in dat het de oriëntatie bemoeilijkt en het vrije uitzicht over het schootsveld blokkeert.

De aanleg van een passantenhaven als alternatief voor de bestaande bebouwing met opslagloodsen wordt door alle partijen ondersteund.

## Passantenhaven

Een passantenhaven kan in diverse vormen en maten op de kop van het industrieterrein worden gerealiseerd. In de huidige situatie is in feite al plek voor eenvoudige voorzieningen en voor de aanleg van een beperkt aantal boten.

Een uitbreiding vraagt om een keuze voor dagvoorzieningen of ook overnachten. In een meer uitgebreide versie zouden de twee laatste loodsen plaats maken voor groen parkeren, terwijl nieuwe voorzieningen gecombineerd kunnen worden met de nieuwbouw van de roeivereniging.

## De historische haven

Binnenin de vesting van Naarden ligt de historische haven. De haven heeft een beperkte omvang en wordt vooral gebruikt tijdens historische vaardagen.



## Historische vaardagen

De passanten haven in de ruimste vorm biedt gelegenheid voor het aanmeren van een of meer historische schepen. Tijdens de vaardagen kan het hele deel van het vestingwater tussen passantenhaven en historische haven vol gelegd worden met schepen waardoor een logische verbinding ontstaat. De bereikbaarheid voor de grotere schepen wordt gerealiseerd met uitneembare bruggen.



## Roeivereniging Naarden en het botenhuis

De roeivereniging Naarden heeft 450 leden en er wordt fanatiek wedstrijd geroeid op de Naarder trekvaart. Het vaarwater is smal maar rustig. Het clubhuis bevindt zich nu op enige afstand van de trekvaart aan de buitenring van de vesting. Nieuwbouw is noodzakelijk en er zijn concrete verhuisplannen.

Voor de roeivereniging zou de kop van het industrieterrein een uitgelezen plek zijn voor de bouw van een nieuw botenhuis direct aan de trekvaart.



## de passantenhaven

### Combinatie van voorzieningen

Een combinatie van voorzieningen voor de roeivereniging en de passantenhaven lijkt dan voor de hand te liggen. Bij het botenhuis zouden verschillende diensten een plek kunnen vinden zoals horeca, toiletten en wasgelegenheid, verkoop van water en gas, het innen van liggeld. De passantenhaven biedt parkeergelegenheid ook voor bezoekers aan de vesting. Eventueel kan voor een enkele elders uit te plaatsen woonark hier een plek worden gevonden.

### Trekvaart is smal

Bij gebruik van de trekvaart als 'vaarverbinding' verwachten de roeiers echter problemen met golfslag en uitwijken voor motorboten. Trainen voor wedstrijden is dan niet mogelijk en ook recreatief roeien is minder leuk. Naarmate er meer gebruik gemaakt van de passantenhaven wordt het risico groter dat de trekvaart te smal wordt voor gezamenlijk gebruik.

In de schetsschuit zijn verschillende mogelijkheden gezien om gezamenlijk gebruik van de trekvaart mogelijk te maken (zie bladzijde 29).

### Inschatting kosten en financieringsbronnen

Kosten voor het herbestemmen en verwerven van de kop van het industrieterrein (5 loodsen) bedragen 12,8 mln euro.

Aanleg van de passantenhaven 3,3 mln euro.

TOTAAL 16,1 mln euro

Op dit moment is geen geld beschikbaar.

Wellicht biedt combineren met de aanleg van de veilige vaarverbinding financieel perspectief.

### Kampeereiland

Om de directe ring rond de vesting nog verder te openen zou ook de bibliotheek een andere plek moeten krijgen. De huidige locatie kan dan worden vrijgesteld en kan een andere functie krijgen zonder opgaande bebouwing op begroeiing, bijvoorbeeld als kampeereiland voor kano vaarders.

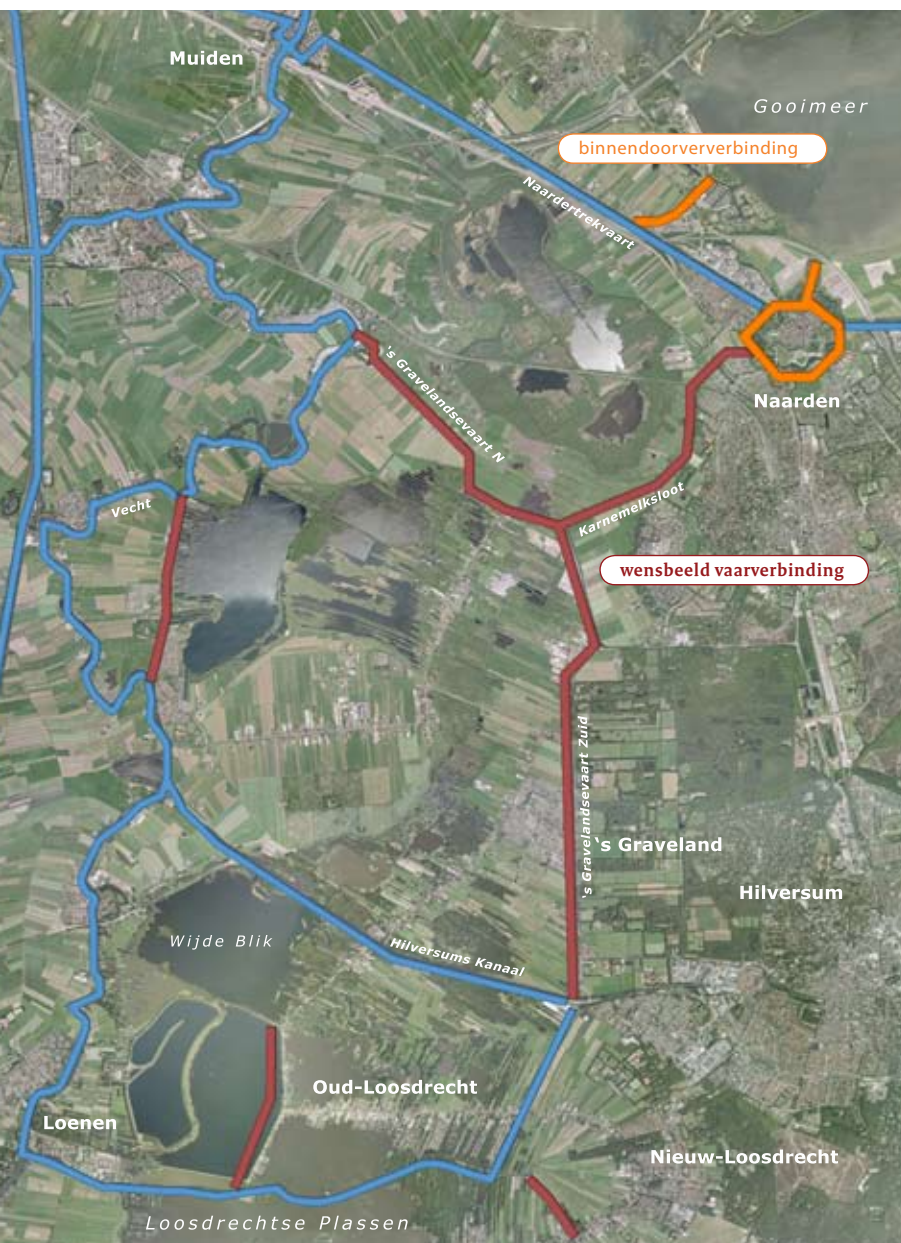


### Verblijf in Naarden

Met een passantenhaven, een kampeereiland en andere eenvoudige overnachtingsvoorzieningen kan Naarden zorgen voor een beperkte verruiming van de verblijfsmogelijkheden. Geleidelijk kan dan getest worden hoeveel verblijfsrecreatie de vesting kan dragen.



# Varen: Vaart in de vaart



Categorie motorboot				
Afmetingen (m)	BM	CM	DM	Lightcrafts
Lengte	15	14	12	5,5
Breedte	4,55	4,5	4	2
Hoogte	2,75	2,75	2,4	1,75
Diepgang	1,5	1,4	1,1	0,5

## Vaart in de vaart

In het document Vaart in de Vaart (2010) is het wensbeeld van de watersportpartners neergelegd voor het vergroten van de vaarmogelijkheden als onderdeel van de toeristisch-recreatieve mogelijkheden in de Gooi- en Vechtstreek. Het project richt zich op het tot stand brengen van een netwerk van vaarwegen (ladderstructuur). Oude vaarverbindingen worden in ere hersteld en knelpunten opgelost.

## Ladderstructuur

De verbinding Hilversums kanaal - vesting Naarden via de 's-Gravelandsevaart en de Karnemelksloot wordt als een essentiële parallelverbinding van de Vecht gezien. Knelpunten zijn de Noordersluis in 's Graveland en verschillende bruggen waarbij de onderdoorgang in de spoorlijn ter hoogte van het Naardermeer het moeilijkst is op te lossen. Voor de Karnemelksloot gelden beperkingen vanuit de Kaderrichtlijn water. De route 's-Graveland – Naarden kan gebruikt worden voor kano's, roeiboten, zeilboten met gestreken mast, sloepen en kleine motorboten (BRTN klasse CM met beperkingen in hoogte en lengte, zie tabel). Verwacht wordt dat per jaar 4000 boten gebruik zullen maken van deze route.



MOTORBOOT UIT DE CM CATEGORIE TOT 12 METER (8,50 M)



## Vaart in de vaart

Vaarwater	lengte/diepgang/brugh.	klasse	vaarsnelheid	vaarbewegingen
Karnemelksloot	8.00/1.10/1.50 (1.80)	LC/DM	6 km/uur	4000/jaar
Trekvaart incl. verbinding Gooimeer	12.00/1.10/2.40	DM	6 km/uur	schatting 6000/jaar
Trekvaart tussen vesting en verbinding Gooimeer	8.00/1.10/1.50 (1.80)	LC/DM	6 km/uur	4000/jaar

### Beperkingen in grootte en snelheden

tijdens de schetsschuit werd kritisch gekeken naar de draagkracht van het binnenwater voor de grotere plezierjachten. Bovenstaande verdeling werd genoemd door de vertegenwoordiger van het Watersportverbond. Het is een bijstelling van de oorspronkelijke doelgroepen in het rapport Vaart in de vaart. Het betekent een beperking van de CM categorie in hoogte (1.80 m.) en lengte (8,00 m.)

### Dubbel gebruik trekvaart

In de schetsschuit zijn verschillende mogelijkheden gezien om gezamenlijk gebruik van de trekvaart mogelijk te maken. Het instellen van bloktijden is onderzocht evenals mogelijkheden om de trekvaart alleen bij slecht weer als 'bypass' te gebruiken. Grote delen van het jaar kan dit werken, maar niet geheel jaarrond. Met name in het zomerseizoen buiten de schoolvakanties zal zich een probleem voordoen.

Een andere optie is het verbreden van het deel van de trekvaart langs het industrieterrein tot aan de onderdoor gang met de A1. Er is ruimte zoals onderstaand is geïllustreerd maar wel moet zorgvuldig worden omgegaan met de waterkerende functie.



FOTOBEWERKING TREKVAART NA VERDREDING



SLOEPEN VORMEN EEN BELANGRIJKE DOELGROEP VOOR DE VAAR-  
VERBINDING EN DE TOURISTISCHE ONTWIKKELING VAN NAARDEN,  
SLOEPEN ONDER DE 5,5 METER VALLen IN DE CATEGORIE 'LIGHTCRAFT'.



# Varen: Veilige vaarverbinding

## Veilige vaarverbinding

De behoefte aan een veilige verbinding over het IJmeer naar het Gooimeer is vastgelegd in de Beleidsvisie Recreatie Toervaart Nederland (BRTN) 2000. Vanwege de golfslag op het IJmeer bij harde wind is een doorvaartmogelijkheid 'binnendoor' vanuit de Vecht via de Naardertrekvaart naar het Gooimeer voor kleinere motorboten en zeilboten met gestreken mast gewenst. De doelgroep grote motorboten (BM) is in Vaart in de Vaart naar beneden bijgesteld naar motorboten van maximaal 12 m lengte, 4 m breed, 2,4 m hoog en 1,1 m diep

## Maatschappelijke kosten baten analyse

Vanaf 1 januari 2009 is, in opdracht van Provincie Noord-Holland, door Grontmij een haalbaarheidsonderzoek en een MKBA uitgevoerd voor de vaarverbinding Vecht - Gooimeer. Dit heeft nog niet geresulteerd in zicht op uitvoering. Wel is er discussie opgelaaaid over nut en noodzaak, over trekkerschap en regionale cofinanciering. In het onderzoek is de 'lightcraft'-categorie geïntroduceerd (lengte: 5,5 m, breedte: 2 m, hoogte: 1,75 m en diepgang: 0,5 m) waaronder de meeste sloepen vallen.

## ILG commissie komt met concreet voorstel

Op advies van de ILG commissie AGV heeft Provincie Noord-Holland in juni 2011 aan DLG opdracht gegeven om te bezien of en hoe de vaarverbinding kan meeliften in de integrale uitvoering van diverse doelstellingen rondom Naarden. In december 2011 zal DLG een concreet voorstel in de ILG commissie presenteren waarna de ILG commissie aan GS advies uitbrengt over het vervolgtraject.



.....  
SLOEPEN VORMEN EEN BELANGRIJKE DOELGROEP  
VOOR DE VAARVERBINDING EN TOERISTISME IN NAARDEN,  
.....

.....  
SLOEPEN <5,5 METER VALLen IN CATEGORIE 'LIGHTCRAFT'  
.....

.....  
DOELGROEP GROTE MOTORBOTEN NAAR BENEDEN BIJGESTELD  
.....





## Veilige vaarverbinding: varianten

### Varianten veilige vaarverbinding Vecht – Gooimeer

Om een goede afweging te kunnen maken, zijn tijdens de schetsschuit vier varianten ontwikkeld voor de vaarverbinding Vecht - Gooimeer die (vrijwel) de volledige bandbreedte van oplossingen dekken. De varianten verschillen van elkaar in investeringsniveau en afbreukrisico. De varianten bouwen voort op elkaar, maatgelen uit de varianten kunnen uitgewisseld worden. Variant 2 vormt echter een uitzondering omdat het investeringen aan de oostzijde kent en fysieke beperkingen heeft.



### A1 varianten niet uitgewerkt

Tijdens de schetsschuit zijn twee overige varianten genoemd: de verbinding vanaf Fort Ronduit en een verbinding via de aansluiting Gooimeer.

Een vijfde variant en een alternatieve tracé bij variant 3 en 4 zijn niet verder uitgewerkt omdat die meer of minder ingrijpende aanpassingen aan de A1 vragen.

Verbinding van fort Ronduit met het Gooimeer zou betekenen dat de A1 ter plekke verdiept zou moeten worden aangelegd met een aquaduct over de snelweg heen. Hoewel hiermee op een mooie manier de relatie van Naarden met de voormalige Zuiderzee hersteld zou worden, is deze variant niet verder in beeld gebracht vanwege de hoge kosten. Wel kan RWS er – via een brief vanuit de gemeente – op gewezen worden dat deze variant vanuit de gemeente en diverse belanghebbenden zeer gewenst is. Bij eventuele aanpassingen aan de snelweg kan RWS dan in overleg met de regio een bewuste afweging maken over de uitvoering van deze variant.

Het alternatieve tracé bij variant 3 en 4 (gestippeld op de kaart) vraagt om nader onderzoek in verband met de kruising van op- en afritten. In het vervolgtraject kan bezien worden of deze optie toch perspectief biedt, al lijkt dit op het eerste gezicht weinig kansrijk vanwege de kans op files op de A1.

NAARDEN AAN (DE ZUIDER) ZEE



## Veilige vaarverbinding: varianten



### Kosten en opbrengsten

Opspuiten eilandjes (of aanleggen dam): 3,8 mln  
nieuwe passantenhaven: 10 mln

Kosten TOTAAL 13,8 mln euro  
Verwachte economische spin off: € 160.000 per jaar  
klopt dit of wordt dit ook gehalveerd????

### Variant 1: minimumvariant

In deze variant wordt geen nieuwe vaarverbinding binnendoor aangelegd. De vaarverbinding vanuit de Vecht naar Gooimeer blijft via het IJmeer. Veiligheid en comfort voor kleinere bootjes wordt gegarandeerd met maatregelen in het IJmeer door twee nieuwe eilandjes of een dam aan te leggen zodat in de luwte naar het Gooimeer kan worden gevaren.

Het is niet op voorhand duidelijk of de aanleg van eilanden te combineren is met de aanwijzing van het natura 2000 gebied. Al is ook voor de N2000 doelen behoefte aan extra luwte ter plekke.

Als de maatregelen zoals aangegeven in Vaart in de Vaart worden uitgevoerd krijgt Naarden een belangrijke functie in de waterladder tussen Loosdrecht en het Gooimeer. Dan heeft het zin om aanvullend op de kop van het industrieterrein een passantenhaven aan te leggen, die de mogelijkheden om Naarden via het water te bezoeken aanzienlijk vergroot.

De passantenhaven wordt een overstappunt en dient als uitvalsbasis om de vesting Naarden vanaf het water te beleven (fluisterboten/waterfietsen). De variant richt zich op lokaal varen met beperkt gebruik van de trekvaart. De Oude haven is bereikbaar voor sloepen. Verder wordt bezoek van Naarden vanuit de bestaande jachthaven gestimuleerd door betere fiets- en wandelverbindingen.

In deze variant kan worden uitgegaan van maximaal 2000 extra bezoeken jaarlijks in de passantenhaven, die daarmee ook een beperkter opzet zou kunnen krijgen dan op bladzijde 26 en 27 geschetst. Uitgaande van een half zo grote passantenhaven bedragen de kosten ca. 10 mln. De verwachte economische spin off van een passantenhaven in combinatie met uitvoering van de maatregelen uit Vaart in de vaart is ingeschat op € 160.000 per jaar.

Ook de opbrengsten lopen terug, er wordt minder schootsveld vrijgesteld en er is een beperkter economisch effect. *De opzet is een groeimodel: uitgaande van een royale toekomstvisie vormt de plaatsing van de roeivereniging op de juiste plek een eerste stap en kan de aanleg van een halve passantenhaven een tweede stap zijn in de geleidelijke groei naar een evenwichtig eindbeeld.*



## Veilige vaarverbinding

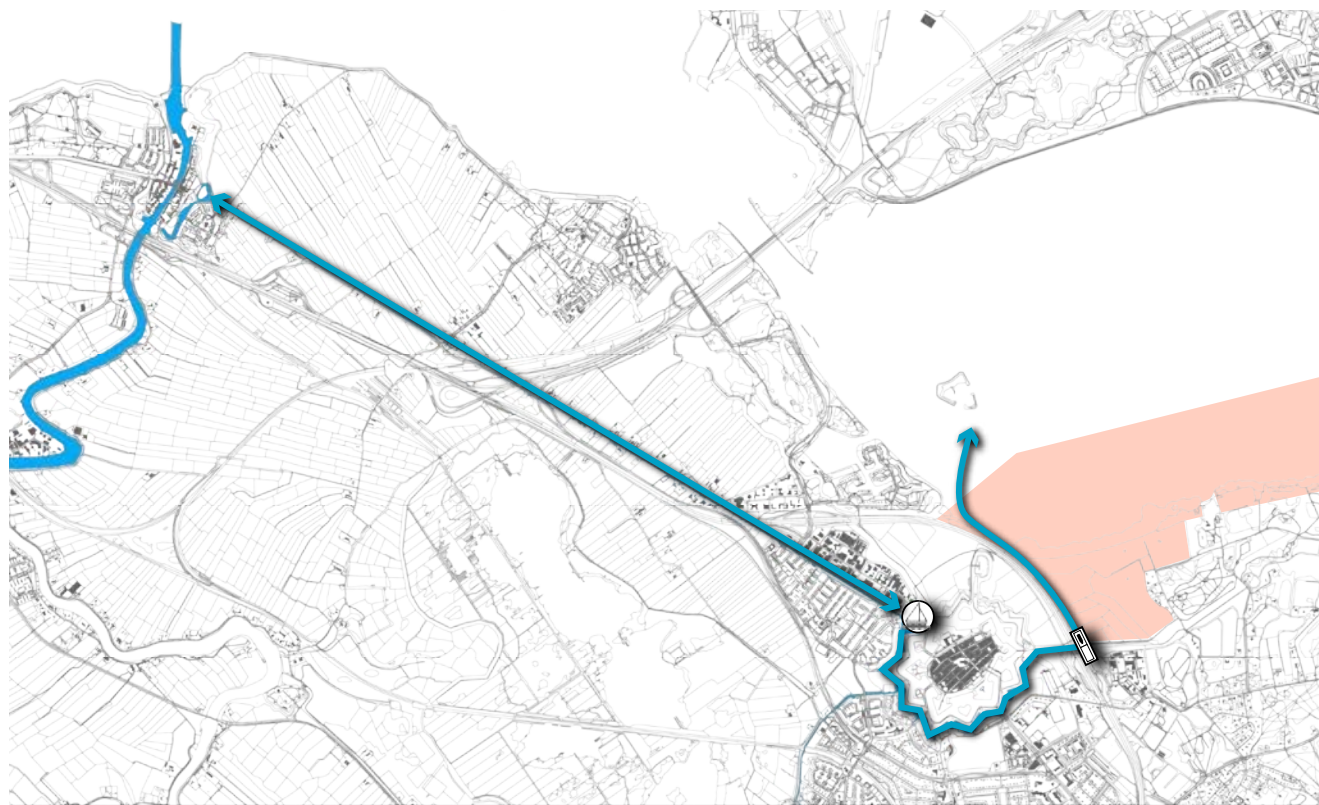
### Variant 2: de oostelijke vaarverbinding

In deze variant wordt aan de oostzijde van Naarden een nieuwe vaarverbinding aangelegd via de buitengracht naar het Gooimeer. De vaarverbinding volgt de bestaande vaart bij de Oostdijk en maakt gebruik van de reeds aanwezige onderdoorgang van de A1. Vervolgens via een nieuw te graven vaart parallel aan de A1 naar het Gooimeer. In de Oostdijk, direct ten noorden van de A1 zal een overhaal (of sluis) nodig zijn om de waterkering te kunnen passeren.

Dit deel van het Gooimeer is Natura 2000 gebied. Aangeetoond zal moeten worden dat er geen netto verlies is van natuurwaarden (wellicht kan compensatie in de schootsvelden/Naardermeent bijdragen).

Ook in deze variant volstaat een kleine nieuwe passantenhaven op de kop van het industrieterrein als overstappunt. Aanleg van de passantenhaven aan de oostkant kan worden overwogen (is veel goedkoper namelijk 1,2 mln €). Daar is niet voor gekozen omdat het tegelijkertijd geen probleem in het schootsveld oplost, eerder het tegendeel. In de buitengracht van de vesting zal het zuidelijk deel intensiever gebruikt worden door motorvaartuigen. De variant laat alleen boten met een beperkte omvang toe (categorie lightcraft) vanwege de dimensionering van Oostvaart en viaduct. Indien gekozen wordt voor een overhaal (overtoom) dan kunnen kleine zeilboten evenmin gebruik maken van de verbinding.

Op de Naardertrekvaart gelden vaarbeperkingen om gebruik door de roeivereniging mogelijk te houden. Slechts bij harde wind zal de trekvaart opengesteld worden voor (kleine) motorboten om de veilige doorsteek van Vecht naar Gooimeer te creëren. Regulering vindt plaats bij de Keetpoortsluis in Muiden.



### Kosten en opbrengsten

graven vaarverbinding incl. overhaal: 8,0 mln €  
maatregelen Oostgracht: 0,3 mln €  
kleine passantenhaven 10 mln €

Kosten TOTAAL 18,3 mln €  
Verwachte economische spin off: € 160.000 per jaar

## Veilige vaarverbinding: varianten



### Kosten en opbrengsten

Vaarverbinding incl. kunstwerken: 10 mln,  
verbreden trekvaart: 0,7 mln en  
passantenhaven: 16,1 mln,

Kosten TOTAAL 26,8 mln  
Verwachte economische spin off: € 530.000 per jaar

### Variant 3: westelijke vaarverbinding

In deze variant wordt ten westen van Naarden een nieuwe vaarverbinding aangelegd. Er lijken twee opties te zijn, de meest waarschijnlijke verbinding is een nieuwe vaart door de BOBM polder langs het bedrijventerrein Gooimeer. Deze vaart verbindt de Naardertrekvaart met het Gooimeer via een nieuw te bouwen sluis in de Westdijk ter hoogte van de jachthaven.

De jachthaven kan hierbij uitgroeien tot een toeristisch overstappunt (TOP). Voor het NH hotel kan de vaarverbinding verbreed worden met mogelijkheden voor wacht- en aanlegsteigers.

De Naardertrekvaart tussen vesting en vaarverbinding wordt geoptimaliseerd voor het gemeenschappelijk gebruik van roeiers en motorvaartuigen. Dat wil zeggen dat plaatselijk in het plantsoen ten zuiden van de trekvaart aanlegplekken worden gecreëerd om afgemeerde schepen en illegale bootjes te verwijderen. Ook knelpunten zoals lokale versmalingen door de voetgangersbrug, worden aangepakt. Zo wordt de trekvaart over zijn volledige breedte bruikbaar.

Kosten dezes bedragen naar schatting 0,7 mln €.

Bij deze variant hoort een royale passantenhaven zoals omschreven op pagina 26 en 27.



## Veilige vaarverbinding: varianten

### Variant 4: maximale variant

Deze variant is een uitbreiding van variant 3. Ook hier weer twee opties waarvan de meest kansrijke is uitgewerkt. Om de jachthaven beter te positioneren aan het Gooimeer (concurrentieoverwegingen) wordt de jachthaven buitengaats gelegd met de havenvoorzieningen op de landtong van het Naarderbos. De huidige jachthaven met bijbehorende parkeerterreinen worden omgezet in woningbouwlocaties aan het water.

De kosten van deze variant zijn vrijwel gelijk aan die van variant 3 aangeziende investering voor aanpassing van de jachthaven niet zijn opgenomen. Hiervoor wordt uitgegaan van private financiering.

De Naardertrekvaart tussen vesting en vaarverbinding wordt integraal verbreed (4-8 m) voor het gemeenschappelijk gebruik van roeiers en motorvaartuigen. De nieuwe vaarverbinding kan tevens gebruikt worden als locatie voor woonboten die uit de vesting geplaatst worden. Voor de rest gelden de overige maatregelen.

#### Inschatting kosten en opbrengsten

Vaarverbinding incl. kunstwerken: 10 mln,  
integrale verbreding trekvaart tot A1: 1,75 mln  
passantenhaven: 16,1 mln,

Kosten TOTAAL totaal 27,8 mln.  
Zonder aanpassing van het jachthaventerrein  
Verwachte economische spin off: > € 530.000 per jr.



# De jachthaven



## Maximale variant 4: haven buitengaats

Om de jachthaven beter te positioneren aan het Gooimeer (concurrentieoverwegingen) wordt in de maximale variant 4 de jachthaven buitengaats gelegd. Een kleine uitbreiding van het aantal ligplaatsen is hierbij voorzien (van 1200 naar 1300). Op dit moment is de haven nauwelijks zichtbaar vanaf het water. De verschuiving zorgt voor een duidelijke entree aan de kant van het Gooimeer. Bezoekersaantallen zullen hierdoor toenemen.

Een deel van de bestaande haven kan gebruikt worden om in de luwte luxe woningen te ontwikkelen aansluitend op de bestaande woningbouw. Met het geld dat hierdoor wordt gegenereerd kan de verplaatsing van de haven (deels?) gefinancierd worden.

.....  
UITWERKING MAXIMALE VARIANT  
VAARVERBINDING MET BUITENGAATSE  
JACHTHAVEN EN NIEUWE WONINGBOUW.  
.....



.....  
BESTAANDE SITUATIE MET  
BINNENGAATSE JACHTHAVEN  
EN BESTAANDE WONINGBOUW.  
.....

## Kosten en financieringsbronnen

De kosten voor aanleg van de veilige vaarverbinding variëren sterk per variant. Volgens eerste schattingen liggen de kosten tussen de 10 en 20 mln euro. Dit is exclusief beheerkosten. Voor aanleg van de vaarverbinding is door het rijk in 2008 reeds 13,7 mln. euro aan FES middelen beschikbaar gesteld.

Daarnaast zou gebruik kunnen worden gemaakt van de nieuwe structuurfondsen die vanaf 2014 -2020 door de EU beschikbaar worden gesteld (340 miljard, check aandeel Nederland). De EU wil dat lidstaten deze fondsen aanwenden om via investeringen de huidige financiële crisis te bestrijden. De investeringen moeten de basis leggen voor economische groei in het landelijk gebied. Tot slot is een regionale bijdrage denkbaar vanuit gemeente, provincie en de private sector.





# Grondbank en kavelruil

## Grond: eigendom en gebruik

In de schootsvelden van Naarden is ongeveer 35 ha van de grond in overheids handen (gemeente Naarden, BBL en RWS). De percelen worden jaarlijks verpacht aan agrarische ondernemers.

Het is onduidelijk of de overheden de grond in eigendom willen houden. Mogelijk dat voortkomend uit bezuinigingen er een verkooptaakstelling gaat spelen. Deze onduidelijke situatie is weinig duurzaam voor de agrariërs en daarmee ook voor het beheerde landschap, zoals de schootsvelden. Het is immers van groot belang dat het agrarisch karakter van de schootsvelden op termijn behouden blijft om ongewenste ontwikkelingen zoals verrommeling te voorkomen.

## Grondbank voor schootsvelden van Naarden

Een toekomstgerichte agrarische bedrijfsvoering vraagt om langjarig zekerheid over het gebruik van grond. Het instrument 'beheergrondbank' kan hier een oplossing bieden. De overheidsgronden worden gekocht met 'landschapsbudget' en komen in eigendom bij de Provincie Noord-Holland. Vervolgens wordt de grond in 12 jarige pacht uitgegeven aan agrariërs. De pachtprijs is laag maar er gelden wel landschapsvoorwaarden voor de grond zoals een beweidingplicht (koeien in de wei).

Het instrument beheergrondbank is al enkele jaren in gebruik in Laag Holland. In 2010 heeft provincie Noord-Holland besloten om het budget en het werkingsgebied van de grondbank te verruimen. Ook in het (Noord-Hollandse deel van het) Groene Hart kan nu gebruik worden gemaakt van de grondbank.

## Combinatie met kavelruil

Zowel een vaarverbinding door de BOBM polder als een vaarverbinding aan de oostzijde van de A1 gaat ten koste van landbouwgrond. In de BOBM polder is de schade groter omdat daar sprake is van verkleining van de huiskavel. De ruime hoeveelheid overheidsgrond maakt een kavelruil mogelijk in de BOBM polder en de schootsvelden om de agrarische structuur te verbeteren alsmede reserveringen vrij te ruilen voor de ecologische verbinding en de eventuele vaarverbinding. Zolang de besluitvorming over de vaarverbinding nog voortduurt, kunnen de stroken grond via (éénjarige) pacht agrarisch in gebruik blijven. Daarna kunnen ze worden toegedeeld aan de definitieve gebruiker (agrarisch of anderszins).

## Financiering grondbank

Op 15 februari 2011 heeft GS, met de actualisatie van het uitvoeringsprogramma Groene Uitweg, besloten om een bedrag van 1,5 mln euro aan FES middelen groene uitweg te reserveren voor een grondbank in de schootsvelden van Naarden. Provincie heeft vervolgens aan DLG opdracht gegeven om, in nauw overleg met de gemeente Naarden, te komen met een praktisch voorstel om deze middelen in te zetten voor de beheergrondbank Naarden

eigendom

- gemeente Naarden
- provincie Noord Holland
- De Staat
- BBL



# Belangrijk en urgent

Als afsluiting van de schetsdag is in kleine groepjes verkend welke stappen genomen kunnen worden om de doelen voor de schootsvelden en het varen dichterbij te brengen. Onderstaand in paars een weergave van alle acties die belangrijk werden gevonden, waarbij in groen weergegeven de urgente acties.

## Schootsvelden

- Beheer van open agrarische schootsvelden veilig stellen
- Goede agrarische structuur, opstellen kavelruilplan
- Grondbank activeren
- Overheidsgrond veilig stellen en overdragen
- Herstel openheid van de schootsvelden door gericht kappen bomen/'ontginnen' rommelpercelen.
- Herbestemming van kop industrieterrein vastleggen passantenhaven & groen in structuurvisie
- Verplaatsen woonwagens en woonarken uit vestingrand, vastleggen in structuurvisie
- Concreet plan voor (groen)parkeren bij evenementen
- Verbeteren fiets- en wandelmogelijkheden
- Koppelen routes (& beheer?) met Stadzigt

## Vaarplan

- Helder besluit over de bereikbaarheid van vesting Naarden voor kleine pleziervaart & vaarverbinding Vecht – Gooimeer,
- keuze varianten en boottype
- oplossen gemeenschappelijk gebruik roeiers en motorboten
- MKBA
- Deelstructuurvisie opstellen Muiden, Naarden en Provincie
- Packagedeal Provincie/gemeente tbv cofinanciering vaarrecreatie: vaarverbindingen en passantenhaven (Ruimte voor bebouwing landtong mits % afdracht vanuit rood) overdracht gronden vanuit gemeente in grondbank
- Benutten Europees budget (structuurfondsen 2014-2021)
- Meeliften met RWS (aanbesteding start nu!)



# Deelnemers

<b>Gemeente Naarden</b>	Willem Kikkert, Bernice Bex, Kerim Iskender, Patrick Schrijver, Sophie Tissot v. Patot
<b>Provincie NH</b>	Hans Bakker, Janny Gerritsen, Ruud van Gorkom, Soner Köycü, Michiel Tromp
<b>Gewest Gooi- en Vechtstreek</b>	Eugenie Albertis
<b>Stichting Historische haven/AGV</b>	Joop Smeets
<b>Waternet</b>	Caroline Moore
<b>Roeivereniging</b>	Mathieu Niehe
<b>Hiswa</b>	Jasper Blom
<b>Watersportverbond / Vaart in de Vaart</b>	Henk vd Hoef
<b>Grontmij</b>	Siemon Top, Willemijn Streutker
<b>LTO en agrariërs</b>	Ada Pronk, fam. Zeldenrijk en Cor Veldhuizen
<b>Stivas</b>	Erwin van de Berg, Gerard de Graaf en Dick Wismeyer
<b>Natuurmonumenten</b>	Annemieke Ouwehand
<b>Goois natuurreservaat</b>	Dick Landsmeer
<b>Stichting tot Behoud Schootsvelden</b>	Sjoerd Boomsma, Hugo van de Berg
<b>Vrienden vh Gooi/Stichting Limiten en Valkeveen</b>	Hetty Laverman
<b>Jachthaven Naarden</b>	Gerrit Gortzak
<b>Erfgoedwerf</b>	Martine van Lier
<b>Buro Buiten</b>	Janine Caalders
<b>Bosch Slabbers</b>	Steven Slabbers
<b>Dienst Landelijk gebied</b>	Teddy Buningh, Bart Glaap, Rienke Groot, Jan Heersche, Dion Ket, Saskia Klitsie , Joke Schalk, Michiel Veldkamp
<b>Dagvoorzitter</b>	Frans Evers

# Literatuur en bronvermelding

- Memo Vaarverbinding Vecht Gooimeer
- Coalitieakkoord gemeente Naarden 2011-2014, samen de veranderingen tegemoet
- Waarde Bewaard, Collegebeleidsprogramma gemeente Naarden 2011-2014
- Toekomstvisie Vesting Naarden en omgeving
- Vaart in de Vaart, het wensbeeld van de watersportpartners
- Vesting op de voorgrond, Visie Vestingwerken Naarden
- Aanwijzingsbesluit Natura 2000-gebied Eemmeer & Gooimeer zuidoever
- Vaarwaterplan Vesting Naarden
- Verbinden en vernieuwen, Ontwikkelplan Tourisme en Recreatie
- Ecolint Naarden
- Werkgroep Vaarverbinding Vecht-Gooimeer, juni 2011
- VVD, Groenlinks en D66, 2011
- B&W Naarden, 2011
- Bosch Slabbers landschapsarchitecten iov Goois Natuurreservaat, concept 2010
- Grontmij, 2009
- BUITEN iov Rijksgebouwendienst, 2009
- Programmadirectie Natura 2000, PDN/2009-77
- Arkensteijn, Maat en Snel, 2008
- Gewest Gooi en Vechtstreek, 2008
- P.J.H. van der Linden iov gemeente Naarden, 1998



## **Dienst Landelijk Gebied werkt vandaag aan het landschap van morgen.**

Als publieke organisatie met kennis van het landelijk gebied zorgen wij dat beleid wordt uitgevoerd. Wonen, werken en recreëren in een mooi en duurzaam ingericht Nederland.

Met waardevolle natuur, ruimte voor water en gezonde landbouw. Daar zetten wij ons voor in, samen met bewoners, overheden en belanghebbenden. Van ontwerp tot realisatie.

Deze brochure is een uitgave van:

Dienst Landelijk Gebied  
Postbus 20021 | 3502 LA Utrecht  
030 275 66 00

November 2011