

GEWEST



GOOI EN VECHTSTREEK

SAMENWERKINGSVERBAND VAN DE GEMEENTEN BLARICUM BUSSUM
HILVERSUM HUIZEN LAREN MUIDEN NAARDEN WEESP WIJDEMEREN
www.gewestgooienvechtstreek.nl

Beleidsvisie externe veiligheid



Plaats, datum: Hilversum, maart 2010
Auteur: Peter Hermens
Versie: definitief

Nummer: 10.0002657



Samenvatting

Inleiding

De regio Gooi en Vechtstreek heeft te maken met risico's ten gevolge van het gebruiken, produceren of transporteren van gevaarlijke stoffen. De risico's die deze gevaarlijke stoffen met zich brengen zijn niet altijd te verenigen met het belang van de bescherming van de woon- en werkomgeving van de mensen in de Gooi en Vechtstreek. Om ervoor te zorgen dat de ambities van de gemeenten in Gooi en Vechtstreek op het gebied van de ruimtelijke ontwikkelingen en het belang van het gebruik van gevaarlijke stoffen niet met elkaar in botsing komen, is deze Beleidsvisie externe veiligheid opgesteld. Deze beleidsvisie geeft een kader voor de gemeenten en de brandweer van Gooi en Vechtstreek voor het omgaan met de bestaande en de eventuele toekomstige risico's in de Gooi en Vechtstreek.

Externe veiligheid richt zich op de bescherming van personen in de omgeving van activiteiten met gevaarlijke stoffen. Externe veiligheid richt zich daarbij zowel op de bron van het risico als op de omgeving waarin dat risico zich bevindt. Brongericht beleid (beperken van de hoeveelheden gevaarlijke stoffen, of het installeren van veiligheidssystemen), ruimtelijke ordening (voorkomen van bevolkingsconcentraties in de buurt van activiteiten met gevaarlijke stoffen) en een goede organisatie van de rampenbestrijding beperken de kans op incidenten met gevaarlijke stoffen of de gevolgen ervan.

De regelgeving externe veiligheid geeft de overheid enige speelruimte. Deze Beleidsvisie geeft aan hoe in de regio Gooi en Vechtstreek met deze speelruimte wordt omgegaan.

Het opstellen van deze visie is gebeurd in het kader van het Programma externe veiligheid 2006 – 2010. Dit gezamenlijke programma van het Gewest, de Brandweer en de gemeenten van Gooi en Vechtstreek is erop gericht de uitvoering van externe veiligheid op een adequaat niveau te brengen. Het opstellen van een beleidsvisie is hier onderdeel van.

Risico's in Gooi en Vechtstreek

In vergelijking met veel andere regio's heeft de Gooi en Vechtstreek weinig risico's ten gevolge van gevaarlijke stoffen: het aantal inrichtingen met gevaarlijke stoffen is beperkt en diensgevolge is het regionale transport van gevaarlijke stoffen ook beperkt. Een belangrijke risicobron in de regio is de spoorlijn Weesp – Hilversum, die een belangrijke transportroute is voor gevaarlijke stoffen van Rotterdam naar Duitsland. De aanwezige risicobronnen betekenen dat bij het nemen van bijvoorbeeld ruimtelijke besluiten externe veiligheid in veel gevallen moet worden meegewogen.

Uitgangspunten van deze visie

Deze visie gaat uit van het karakter van de regio Gooi en Vechtstreek. Dat karakter is vooral dat de Gooi en Vechtstreek een groen woongebied is, waar geen plaats is voor zware bedrijven met veel risico's. Deze beleidsvisie sluit daarbij aan door uit te gaan van de volgende uitgangspunten:

- De nadruk ligt op het bieden van een veilige woonomgeving;
- Er moet ruimte zijn voor bedrijvigheid met en het vervoer van gevaarlijke stoffen;
- De risico's moeten zoveel als mogelijk worden beperkt, afhankelijk van de functie van een gebied;
- Incidenten ten gevolge van activiteiten met gevaarlijke stoffen met een grote maatschappelijke ontwrichting tot gevolg vinden we niet acceptabel;
- De aard van de bedrijvigheid en de risico's die dat met zich meebrengt moet passen in het karakter van de regio. Het vestigingsbeleid en het locatiebeleid worden daarop aangepast.

Beleidskader externe veiligheid

Het beleidskader dat in deze beleidsvisie is opgenomen is de uitwerking van deze uitgangspunten. Om dat te doen is gekozen voor een gebiedsgerichte benadering, waarbij een onderscheid wordt gemaakt tussen woongebieden, bedrijventerreinen en gemengde gebieden. Bij bedrijventerreinen wordt onderscheid gemaakt tussen bedrijventerreinen waar ruimte is voor risico's en bedrijventerreinen waar dat niet het geval is. Voor ieder van deze gebieden geldt een ander EV-beleid:

1. **'Woongebieden'**: risicoluwe gebieden bestemd voor de functie wonen met de voorzieningen die daarbij horen, zoals winkels, scholen, kinderdagverblijven, ziekenhuizen en bejaardencentra. In en direct naast deze gebieden is geen plaats voor activiteiten met gevaarlijke stoffen. Uitgangspunt is

dat woongebieden gevrijwaard blijven van incidenten met gevaarlijke stoffen die een ontwrichtende werking hebben of dat er een noodgedwongen evacuatie ten gevolge van een gifwolk of een dreigende grote explosie moet plaatsvinden.

2. “*Bedrijventerreinen*”: gebieden waar risicobronnen worden toegelaten mits de gevolgen van eventuele incidenten met gevaarlijke stoffen bij deze bedrijven beperkt blijven.

In deze beleidsvisie wordt onderscheid gemaakt tussen enerzijds gebieden gericht op beheer en anderzijds gebieden gericht op ontwikkeling van bedrijvigheid met gevaarlijke stoffen. Voor de beheersgebieden geldt de stand still benadering: de risico's en invloedsgebieden van de activiteiten met gevaarlijke stoffen mogen in de beheersgebieden niet verder toenemen en worden zoveel als mogelijk is beperkt. In de ontwikkelingsgebieden wordt nieuwe bedrijvigheid of uitbreiding van de bestaande bedrijvigheid met gevaarlijke stoffen toegelaten, mits wordt voldaan aan het gestelde in deze visie.

3. “*Gemengde gebieden*”: gebieden met risicobronnen (bedrijven, transportroutes etc.) en kwetsbare objecten, die in het invloedsgebied liggen van de risicobronnen. Gemengde gebieden zijn bijvoorbeeld bedrijventerreinen met veel kwetsbare objecten als woningen en winkels en het invloedsgebied rondom de transportroutes en buisleidingen voor het vervoer van gevaarlijke stoffen. De afstanden die hierbij moeten worden aangehouden zijn opgenomen in de Circulaire risiconormering vervoer van gevaarlijke stoffen, het Revi en de Circulaire buisleidingen of moeten worden berekend volgens een voorgeschreven rekenmethode.

In deze gemengde gebieden wordt een hoger risiconiveau geaccepteerd dan in de woongebieden, maar nieuwe activiteiten die EV risico's met zich meebrengen worden hier niet toegelaten. De vestiging van kwetsbare objecten en kwetsbare objecten met verminderd zelfredzame personen is aan voorwaarden gebonden.

In deze beleidsvisie is niet aangegeven welke gebieden als woongebied worden beschouwd en welke bedrijventerreinen als ontwikkelingsgebied resp. beheersgebied worden beschouwd. Het is aan de gemeenten om bij de implementatie van deze beleidsvisie deze gebieden aan te wijzen en te implementeren via de gemeentelijke structuurvisie of de bestemmingsplannen.

Onderscheid tussen nieuwe en bestaande activiteiten

Deze beleidsvisie maakt een onderscheid tussen bestaande en nieuwe activiteiten. Het Gewest Gooi en Vechtstreek heeft ervoor gekozen dit onderscheid te maken. Nieuwe activiteiten zullen moeten voldoen aan het beleid zoals dat in deze visie is neergelegd. Dat wil bijvoorbeeld zeggen dat bedrijven met gevaarlijke stoffen die zich willen vestigen in de Gooi en Vechtstreek dat alleen mogen doen op de bedrijventerreinen die als ontwikkelingsgebied zijn aangewezen. Echter, bestaande of reeds geprojecteerde situaties waarin niet wordt voldaan aan de ambities van deze visie zullen niet worden gesaneerd. Het beleid voor bestaande situaties is erop gericht de gewenste situatie op termijn te bereiken, bijvoorbeeld door uit te gaan van het stand still beginsel op de bedrijventerreinen die als beheersgebied zijn aangewezen.

Verantwoording groepsrisico

Een belangrijk onderdeel van de regelgeving externe veiligheid is de zogenaamde verantwoordingsplicht groepsrisico. Deze verantwoordingsplicht houdt in dat het bevoegd gezag, de gemeente, zich moet verantwoorden over het groepsrisico: motiveren waarom het groepsrisico aanvaardbaar is o.a. door aan te geven welke maatregelen worden getroffen om de gevolgen van eventuele incidenten te beperken. Deze beleidsvisie geeft aan hoe in voorkomende gevallen het groepsrisico moet worden verantwoord, waarbij wordt uitgegaan van een beslismodel dat onderscheid maakt in een zeer laag, een laag en een hoog groepsrisico. De zwaarte van de verantwoording hangt af van de hoogte van het groepsrisico. Dat geldt ook voor het expliciet aan het College van B&W voorleggen van de verantwoording groepsrisico.

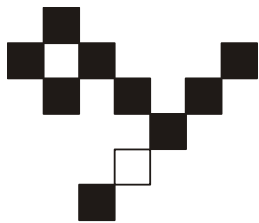
Implementatie

Deze Beleidsvisie externe veiligheid is door het Portefeuillehoudersoverleg Milieu van het Gewest Gooi en Vechtstreek vastgesteld in december 2009. Het is nu aan de gemeenten van Gooi en Vechtstreek om deze beleidsvisie te implementeren in het gemeentelijke beleid.

Inhoudsopgave

| | | |
|-----------|---|-----------|
| 1. | Inleiding | 1 |
| 1.1. | Beleidsvisie externe veiligheid | 1 |
| 1.2. | Wetgeving..... | 1 |
| 1.3. | Waarom een beleidsvisie externe veiligheid? | 2 |
| 1.4. | Het ontstaan van deze beleidsvisie..... | 3 |
| 1.5. | Leeswijzer..... | 4 |
| 2. | Bestaande situatie en ontwikkelingen..... | 7 |
| 2.1. | Beschrijving van de bestaande situatie | 7 |
| 2.2. | Relevante ontwikkelingen..... | 8 |
| 3. | Ambities externe veiligheid | 11 |
| 3.1. | Inleiding | 11 |
| 3.2. | Keuzemogelijkheden | 11 |
| 3.3. | Uitgangspunten EV visie | 12 |
| 3.4. | Beleidskader externe veiligheid | 13 |
| 3.4.1. | Betekenis voor de ruimtelijke ordening | 14 |
| 3.4.2. | Betekenis voor de vergunningverlening | 15 |
| 3.4.3. | Betekenis voor de routing gevaarlijke stoffen | 15 |
| 3.4.4. | Betekenis voorbereiding rampenbestrijding | 15 |
| 3.5. | Afwegingskader groepsrisico | 16 |
| 3.6. | Borging maatregelen | 17 |
| 4. | Beleidsuitvoering | 21 |
| 4.1. | Inleiding | 21 |
| 4.2. | Bestaande situaties | 21 |
| 4.3. | Spoorzone | 21 |
| 4.4. | Nieuwe situaties | 22 |
| 4.5. | Organisatie van de uitvoering..... | 22 |
| 4.6. | Advisering regionale brandweer..... | 23 |
| 4.7. | Risicocommunicatie | 24 |
| 4.8. | Gewestelijke samenwerking..... | 24 |
| 5. | Actiepunten | 27 |
| | Bijlage 1: Stellingendiscussie | 29 |
| | Bijlage 2: Overzicht risicobronnen | 31 |
| | Bijlage 3: Uitleg groepsrisico | 33 |
| | Bijlage 4: Groepsrisicokaarten..... | 37 |
| | Bijlage 5: Stappenplan verantwoording groepsrisico bij ruimtelijke besluiten | 47 |
| | Bijlage 6: Stappenplan verantwoording groepsrisico bij vergunningverlening | 51 |
| | Bijlage 7: Begrippenlijst | 55 |





GEWEST



GOOI EN VECHTSTREEK

SAMENWERKINGSVERBAND VAN DE GEMEENTEN BLARICUM BUSSUM
HILVERSUM HUIZEN LAREN MUIDEN NAARDEN WEESP WIJDEMEREN
www.gewestgooienvechtstreek.nl

1. Inleiding

1.1. *Beleidsvisie externe veiligheid*

Het Gewest Gooi en Vechtstreek is samen met de gemeenten en de Brandweer Gooi en Vechtstreek bezig met het uitvoeren van het Programma externe veiligheid 2006-2010. Het doel van dit programma is om de uitvoering van het beleid externe veiligheid door de gemeenten en de brandweer op een adequaat niveau te brengen. Onderdeel van het programma is het opstellen van een beleidsvisie externe veiligheid, waarmee het beleid externe veiligheid wordt vastgelegd. De beleidsvisie externe veiligheid is kaderstellend voor het nemen van ruimtelijke besluiten of het verlenen van vergunningen waarbij externe veiligheid in het geding is.

De besluitvorming externe veiligheid is voor een belangrijk deel een gemeentelijke verantwoordelijkheid. Externe veiligheid wordt immers voor een belangrijk deel gestuurd via het ruimtelijke beleid (scheiden van risicobronnen en de te beschermen objecten), de vergunningverlening aan risicovolle bedrijven en de voorbereiding van de rampenbestrijding. Deze beleidsvisie dient dan ook als kader voor de gemeenten en de brandweer van de Gooi en Vechtstreek en zal deze moeten worden vertaald in de gemeentelijke ruimtelijke plannen, het gemeentelijke vergunningenbeleid en de rampenbestrijding.

Een belangrijke ontwikkeling op het gebied van veiligheid is de komst van de veiligheidsregio's en de Wet op de veiligheidsregio's. Deze wet regelt onder andere dat de veiligheidsregio periodiek een regionaal veiligheidsprofiel moet vaststellen. Dit regionale risicoprofiel is de basis voor de inrichting van de rampenbestrijding en heeft daarmee een relatie met het gestelde in deze visie.

Het is niet de bedoeling van het in deze nota verwoorde beleid om door middel van sanering op korte termijn de situatie in overeenstemming te brengen met het geformuleerde beeld. Wel is het geformuleerde beleid bedoeld als referentiekader voor het beoordelen van ontwikkelingen, het ruimtelijk beleid en het vergunningenbeleid in de regio, waarbij onderscheid wordt gemaakt in bestaande situaties en nieuwe situaties.

1.2. *Wetgeving*

In 2004 is het Besluit externe veiligheid inrichtingen (Bevi) vastgesteld. Dit besluit geeft aan welke bedrijven (inrichtingen) voor externe veiligheid van belang zijn. Ook wijst het besluit een aantal activiteiten aan dat moet worden beschermd tegen risico's van inrichtingen, de zogenaamde kwetsbare en beperkt kwetsbare objecten. Het besluit geeft bescherming in de vorm van een vastgestelde grenswaarde voor het zogenaamde plaatsgebonden risico (PR) en in de vorm van het voorkomen van ongevallen met meerdere dodelijke slachtoffers (het zogenaamde groepsrisico).

Analoog aan het Besluit externe veiligheid inrichtingen is de Circulaire risiconormering vervoer van gevaarlijke stoffen in 2004 vastgesteld. Deze circulaire, die medio 2011 zal worden omgezet in het Besluit transport externe veiligheid (Btev) geeft eenzelfde afwegingskader voor het transport van gevaarlijke stoffen. Voor buisleidingen geldt de Circulaire buisleidingen uit 1984, waarin veiligheidsafstanden zijn vastgesteld. Deze Circulaire is niet gebaseerd op de risicobenadering zoals die is opgenomen in het Bevi en de Circulaire risiconormering vervoer van gevaarlijke stoffen. Deze circulaire zal naar verwachting in 2010/2011 worden vervangen door de Amvb buisleidingen, die eveneens zal zijn gebaseerd op de risicobenadering.

Een gemeentebestuur heeft volgens het Bevi en de Circulaire¹ de bijzondere taak om er mede voor te zorgen dat de kans op incidenten zo klein mogelijk is en het schadelijke effect van eventuele

¹ Waar in deze notitie over Circulaire wordt gesproken wordt de Circulaire risiconormering vervoer gevaarlijke stoffen bedoeld, tenzij anders is aangegeven.

incidenten zo klein mogelijk is. Zij heeft hiervoor diverse mogelijkheden. Eenvoudig samengevat kan zij dit doen via haar ruimtelijk beleid (bijvoorbeeld risicobronnen en 'risico-ontvangers' scheiden), via brongericht beleid (milieuvergunningen, vestigingsbeleid) en via de rampenbestrijding (beperken van de gevolgen van een incident door een adequate hulpverlening). Het Bevi en de Circulaire geven het een bevoegd gezag de verplichting² externe veiligheid mee te wegen bij het verlenen van vergunningen aan Bevi-bedrijven, het vaststellen van ruimtelijke plannen die in het invloedsgebied van risicobronnen liggen en het bepalen van routes voor het vervoer van gevaarlijke stoffen.

Kort samengevat komen de verplichtingen die de wet- en regelgeving aan de gemeenten oplegt op het volgende neer³:

- Voor het plaatsgebonden risico (het risico dat iemand loopt die zich een heel jaar onbeschermd op een bepaalde plaats nabij een risicobron bevindt) geldt dat voor nieuwe kwetsbare objecten de grenswaarde van 10^{-6} per jaar niet mag worden overschreden. Voor nieuwe beperkt kwetsbare objecten geldt deze waarde als de richtwaarde.
- Op 1 januari 2010 moeten ook de bestaande kwetsbare objecten buiten de contour van 10^{-6} per jaar liggen.
- Voor het groepsrisico (de kans dat ten gevolge van een incident tien of meer mensen overlijden) gelden geen grens- of richtwaarden. Het gemeentebestuur is verplicht een toename van het groepsrisico te verantwoorden.
- Indien een gemeentebestuur het groepsrisico moeten verantwoorden, dan moet de regionale brandweer in de gelegenheid worden gesteld advies uit te brengen over de zelfredzaamheid van personen in de buurt van de risicobron en de mogelijkheden van de hulpdiensten op te treden als zich een incident voordoet.
- Een gemeentebestuur is verplicht de risico's te inventariseren, actueel te houden en te registreren in het RRG, de basis voor de provinciale risicokaart, en om de kwetsbare objecten te inventariseren en te registreren in het ISOR;
- Voor buisleidingen gelden de risicoafstanden genoemd in de Circulaire buisleidingen.
- Voor het vervoer van gevaarlijke stoffen over de weg kan een gemeente een routing vaststellen met daarbij een ontheffingstelsel. Vrachtwagens met routeplichtige stoffen (bijvoorbeeld LPG of propaan) zijn dan gehouden deze routing te volgen of de bij een aparte ontheffing toegestane routing. Ook kan het gemeentebestuur tijden van levering overeenkomen.

1.3. *Waarom een beleidsvisie externe veiligheid?*

Beleidsmatig: ambities en keuzen liggen vast

De beleidsvisie externe veiligheid concretiseert de ambities van de regio⁴ ten aanzien van externe veiligheid. Daarmee geeft deze beleidsvisie per locatie en functie een afwegingskader om externe veiligheid op een consistente manier mee te laten wegen in de besluitvorming. Ook geeft de beleidsvisie aan welke maatregelen nodig zijn om het gewenste niveau van veiligheid in de regio te verkrijgen.

Juridisch: één helder toetsingskader

Het Bevi en de Circulaire verplichten een gemeente⁵ om externe veiligheid mee te wegen bij het verlenen van vergunningen aan Bevi-bedrijven of het ontwikkelen van ruimtelijke plannen. De wijze waarop deze toetsing aan externe veiligheid moet plaatsvinden is in het Bevi en de circulaire vastgelegd. Een gemeente heeft daarbij de vrijheid keuzes te maken. Deze keuzes hebben te maken met het vaststellen van veiligheidsniveaus binnen de gemeente, het al dan niet toelaten van risico's of kwetsbare objecten in bepaalde gebieden en het vaststellen van routeringen van gevaarlijke stoffen. Met deze keuzes bepaalt een gemeente, binnen de grenzen die de regelgeving toelaat, aan welke risico's de mensen in de gemeente mogen worden blootgesteld.

Door een beleidsvisie externe veiligheid vast te stellen kan een gemeente een aantal afwegingen integraal maken en juridisch vastleggen. Dit voorkomt dat zich ontwikkelingen voordoen die vanuit het

² Strikt genomen staat een circulaire niet gelijk aan wet- en regelgeving en heeft een circulaire geen juridische status, maar volgt de uitvoering van het beleid de circulaire wel.

³ Zie bijlage 7 voor een uitleg van de gebruikte begrippen

⁴ Waar in deze visie wordt gesproken van regio wordt bedoeld de gemeenten van het gewest Gooi en Vechtstreek, het gewest Gooi en Vechtstreek en de Brandweer Gooi en Vechtstreek

⁵ De verplichting geldt voor een bevoegd gezag dat een besluit neemt als bedoeld in het Bevi of de Circulaire. Binnen de regio zijn dat de gemeenten.

oogpunt van externe veiligheid ongewenst zijn en vereenvoudigt de afweging van de gemeente in individuele gevallen. Dat geldt in het bijzonder voor de zogenaamde verantwoordingsplicht groepsrisico.

Communicatief: duidelijkheid voor bedrijven en burgers

De beleidsvisie externe veiligheid is een bouwsteen voor de structuurvisies die de gewestgemeenten op grond van de Wet op de ruimtelijke ordening opstellen en is daarmee ook een bouwsteen voor de bestemmingsplannen. De beleidsvisie is daarmee een document wat voor burgers, bedrijven en alle andere betrokkenen helderheid geeft over de vraag wat de gewestgemeenten nastreven op het vlak van externe veiligheid en hoe de gemeenten die doelen samen met de partners binnen de regio willen realiseren.

Eenduidigheid: afstemming binnen de regio

Met deze beleidsvisie leggen de negen gewestgemeenten, het Gewest en de Brandweer Gooi en Vechtstreek Gooi en Vechtstreek het gezamenlijke beleid vast voor externe veiligheid binnen de gemeenten. Door deze gezamenlijke visie geldt binnen de regio een eenduidige visie voor hoe om te gaan met externe veiligheid. Dat is onder andere wenselijk omdat daarmee de afstemming van externe veiligheid met andere beleidsonderwerpen die gewestbreed worden uitgevoerd (o.a. coördinatie op het gebied van de handhaving en RO) is gewaarborgd.

Het bovenstaande kan niet voorbij gaan aan dat het EV-beleid wordt ontwikkeld in een bestaande omgeving waarin zich tal van ontwikkelingen voordoen. De gewenste situatie voor wat externe veiligheid betreft, zoals deze in deze nota wordt verwoord, zal niet altijd overeenkomen met de bestaande of, in een aantal gevallen, geplande situatie. Per geval zal met verstand van zaken moeten worden beoordeeld hoe hiermee kan worden omgegaan, waarbij het EV-belang tegen de andere belangen zal moeten worden afgewogen. Het is niet de bedoeling om met deze nota een star externe veiligheidsbeleid te ontwikkelen, maar om een toetsingskader te creëren waarmee nieuwe ontwikkelingen en bestaande situaties kunnen worden beoordeeld. Dit kan in enkele gevallen leiden tot het besluit een ontwikkeling niet door te zetten, maar zal in de meeste gevallen leiden tot een betere afweging van het besluit, waarbij de risico's beter worden meegenomen en daarmee in de toekomst beter worden beheerst.

1.4. *Het ontstaan van deze beleidsvisie*

De regio ondervindt met enige regelmaat dat er grenzen in zicht komen voor de verenigbaarheid van verschillende planologische functies. Dat geldt in het bijzonder voor de ontwikkelingen nabij het spoor Weesp – Hilversum, waar veel gevaarlijke stoffen over worden vervoerd. Het vervoer van gevaarlijke stoffen vanuit Europoort en vanuit Noord-Holland naar het oosten en Duitsland heeft invloed op de ontwikkelingsmogelijkheden en plannen voor de ontwikkeling van woningbouw en andere functies in de directe nabijheid van het spoor. Hierbij dringt zich de vraag op hoe de plannen voor woningbouw en andere ruimtelijke ontwikkelingen zich verhouden tot de risico's van inrichtingen met en het transport van gevaarlijke stoffen. Om die vraag te kunnen beantwoorden, is het nodig zicht te hebben op de hoogte van de risico's, de na te streven doelstellingen met betrekking tot de veiligheid en de wijze waarop de verschillende belangen die hierbij aan de orde zijn tegen elkaar moeten worden afgewogen. In het kader van de programmafianciering externe veiligheid zijn alle risicobronnen in kaart gebracht. Van alle risicobronnen is bekend wat de contouren van het plaatsgebonden risico zijn. Voor alle risicobronnen is intussen ook het groepsrisico bepaald.

Onder andere op basis van de risico-inventarisatie hebben discussies plaatsgevonden over het te voeren beleid binnen de regio. Voorts is in het kader van Leeuwnenveld II een model verantwoording groepsrisico ontwikkeld, die thans door een aantal gewestgemeenten wordt toegepast.

Om te komen tot een samenhangend beleid externe veiligheid is door het portefeuillehoudersoverleg milieu besloten deze beleidsvisie op te stellen. Om tot deze beleidsvisie te komen is eerst een nulmeting uitgevoerd, waarbij de risico's en de stand van zaken m.b.t. de uitvoering van de EV-regelgeving in de regio in kaart zijn gebracht. Vervolgens is een discussie gevoerd met de portefeuillehouders Milieu en RO over de uitgangspunten van het te voeren beleid externe veiligheid. Op basis van deze discussie is deze beleidsvisie tot stand gekomen. Een overzicht van deze discussie is opgenomen in bijlage 1.

1.5. Leeswijzer

Deze Beleidsvisie EV is als volgt opgebouwd. In hoofdstuk 2 wordt ingegaan op de bestaande situatie in de Gooi en Vechtstreek. In hoofdstuk 3 wordt vervolgens het beleidskader externe veiligheid geformuleerd dat in de Gooi en Vechtstreek wordt gehanteerd. Hoofdstuk 4 gaat vervolgens in op de uitvoering van het beleid, waarin wordt ingegaan op wat het in hoofdstuk 3 geformuleerde beleid betekent voor bestaande en voor nieuwe situaties. Hoofdstuk 5 geeft vervolgens een overzicht van de actiepunten voor het gewest en de gemeenten die volgen uit deze visie.

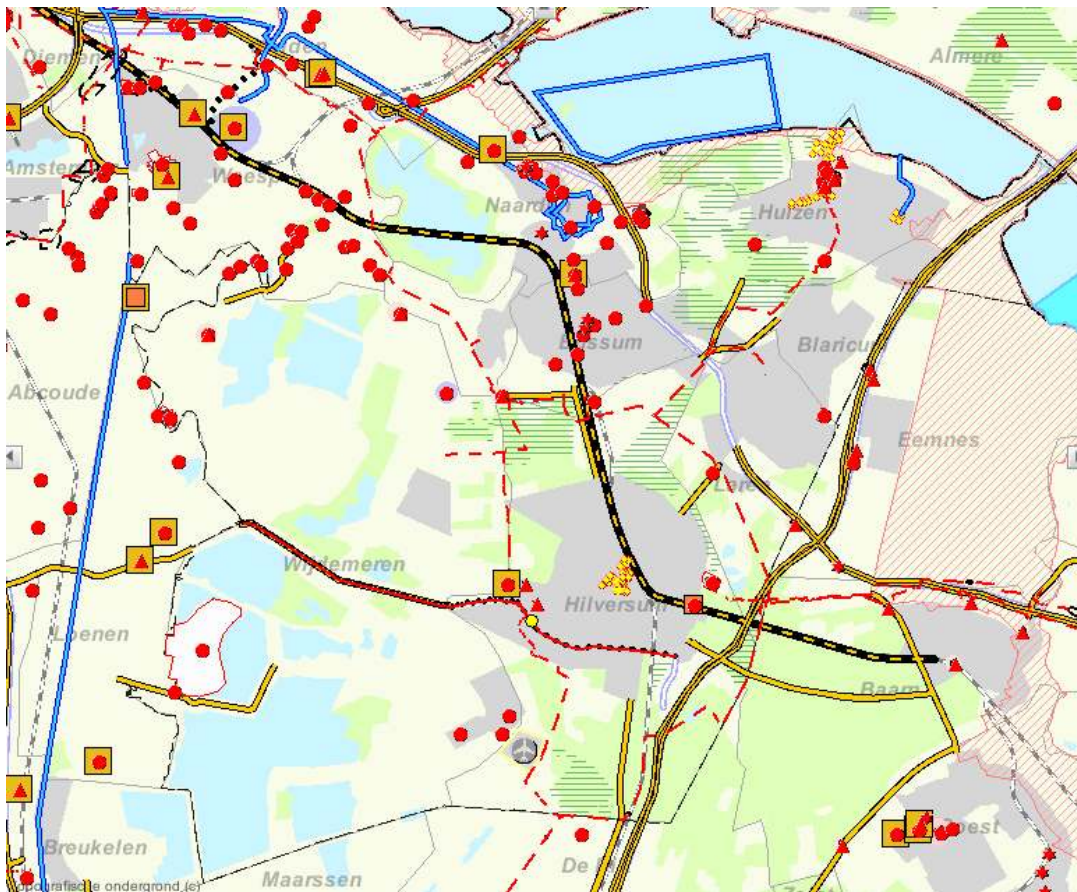


2. Bestaande situatie en ontwikkelingen

2.1. Beschrijving van de bestaande situatie

Ter voorbereiding van deze beleidsvisie is een zogenaamde nulmeting uitgevoerd. Deze nulmeting gaat in op de stand van zaken met betrekking tot externe veiligheid op dit moment. De nulmeting EV bevat naast een kaartbeeld met risicocontouren rond risicobronnen, ontleend aan de provinciale risicokaart, ook een samenvatting van de stand van vergunningverlening, transport van gevaarlijke stoffen, doorvertaling van EV naar ruimtelijke plannen en de organisatorische aspecten van het beleidsveld EV.

Kort samengevat laat de nulmeting zien dat het aantal risicobronnen binnen de regio beperkt is. Ook de aard van de risico's die worden veroorzaakt zijn beperkt. De belangrijkste risicobron is het spoor Weesp-Hilversum dat intensief wordt gebruikt voor het vervoer van gevaarlijke stoffen. Dit leidt op een aantal plaatsen tot een overschrijding van de oriënterende waarde van het groepsrisico. Van overschrijdingen van de grenswaarde van het plaatsgebonden risico is overigens geen sprake. Er zijn dan ook geen saneringsgevallen. Voor een overzicht van de risicobronnen zie bijlage 2.



Figuur 1: overzichtskartaal risico's Gewest Gooi en Vechtstreek (bron: provinciale risicokaart november 2009)

Verklaring van de tekens:

De rode stippen (●) en driehoekjes (▲) geven de risicobronnen weer. De stippen en driehoekjes die zijn omgeven door een vierkantje (■) zijn Bevi-bedrijven⁶. De gestippelde rode lijnen (---) geven de buisleidingen weer. Op de kaart zijn ook de risicocontouren (10^{-6} per jaar en de invloedsgebieden) weergegeven, maar die zijn (mede door de schaal van de kaart) grotendeels onzichtbaar. Bij het

⁶ De gemeente moet een inrichting in het risicoregister gevaarlijke stoffen aanmerken als Bevi-inrichting om deze markering zichtbaar te maken. Dit is niet voor alle Bevi-inrichtingen gebeurd.

beleid externe veiligheid gaat het om de Bevi-bedrijven, het transport van gevaarlijke stoffen en de buisleidingen. Zie voor meer informatie <http://nederland.risicokaart.nl/?prv=noord-holland>.

In de nulmeting is ook gekeken naar de stand van zaken m.b.t. de uitvoering van het EV-beleid. In de regio worden de EV-taken door de gemeenten uitgevoerd met de regionale brandweer als wettelijk adviseur (zoals in het Bevi en de circulaire is opgenomen). Binnen de gemeenten zijn de EV-taken toebedeeld aan medewerkers milieu en/of RO. Deze medewerkers hebben deze taken geïntegreerd in hun bestaande taken. Over het algemeen zijn de EV-taken binnen de gemeenten informeel georganiseerd, waarmee wordt bedoeld dat er geen aparte procedures zijn ontworpen en vastgelegd binnen de gemeenten om externe veiligheid te borgen in de gemeentelijke processen. Door de beperkte omvang van de gemeenten, het beperkte aantal risicobronnen en de aard van de risicobronnen zijn de taken geïntegreerd in de bestaande taken van de medewerkers. Afstemming vindt vooral informeel plaats.

In 2008 hebben VROM, IPO en VNG de zogenaamde "Maatlat EV" vastgesteld. Deze maatlat geeft aan waaraan een gemeentelijke organisatie minimaal moet voldoen om de EV-taken goed zelfstandig te kunnen uitvoeren. Deze maatlat houdt geen rekening met de mate waarin een gemeente met externe veiligheid te maken heeft. De eisen van de maatlat zijn zodanig dat de gemeenten van Gooi en Vechtstreek ieder afzonderlijk hieraan niet kunnen voldoen.

2.2. Relevante ontwikkelingen

Een aantal ontwikkelingen is van belang voor de vaststelling van deze visie. Deze ontwikkelingen zijn het Basisnet vervoer van gevaarlijke stoffen, het Besluit transport externe veiligheid (Btev) en de Amvb Buisleidingen. Daarnaast is een aantal ruimtelijke ontwikkelingen in de regio van belang.

o Basisnet en Btev

Het Rijk werkt aan het zogenaamde Basisnet vervoer van gevaarlijke stoffen. Het basisnet heeft alleen betrekking op de rijksinfrastructuur. Het Basisnet moet waarborgen dat de chemieclusters bereikbaar blijven voor het vervoer van gevaarlijke stoffen én dat gemeenten duidelijkheid krijgen over de mogelijkheden voor het gebruik van de ruimte nabij transportroutes van gevaarlijke stoffen. Daartoe zal het Basisnet transportroutes aanwijzen en per transportroute een gebruiksruimte vaststellen. Deze gebruiksruimte wordt bepaald door de contour van de grenswaarde van het plaatsgebonden risico. Het Besluit transportroutes externe veiligheid bepaalt vervolgens, analoog aan het Bevi, hoe een bevoegd gezag voor de ruimtelijke ontwikkelingen rondom externe veiligheid moet betrekken in de besluitvorming. Het Basisnet en het Btev zullen naar verwachting in 2012 in werking treden.

Voor de regio is vooral het Basisnet Spoor van belang. Het Basisnet Weg (A1 en A27) zal naar verwachting geen knelpunten opleveren voor de ruimtelijke ontwikkelingen binnen de regio. Hetzelfde geldt voor het Basisnet Water. Anders is dat voor het Basisnet Spoor, omdat het spoor Weesp – Hilversum veel wordt gebruikt voor het vervoer van gevaarlijke stoffen vanuit Rotterdam en Amsterdam. In oktober 2009 heeft het Ministerie van Verkeer en Waterstaat een concept van het Basisnet Spoor naar buiten gebracht. Bij de invoering van het Basisnet Spoor wordt een maximale risicogebruiksruimte (de contour waarbinnen de $PR=10^{-6}$ /jaar moet liggen) vastgelegd. Het Basisnet Spoor doet geen uitspraken over de hoogte van het groepsrisico, dat is nadrukkelijk de verantwoordelijkheid van de gemeenten.

Om de veiligheid van het vervoer van gevaarlijke stoffen te verhogen, wordt een aantal veiligheidsmaatregelen doorgevoerd. De belangrijkste daarvan zijn warmtebleevrij samenstellen van treinen en een verbetering van het ATB-systeem (ATBvv). Deze maatregelen reduceren het risico aanzienlijk.

Een belangrijk onderdeel van het Basisnet is eveneens de aanwijzing van de zogenaamde plasbrandaandachtsgebieden (PAG). In deze gebieden moet het plaatsen van kwetsbare objecten extra worden gemotiveerd met het oog op het kunnen optreden van een plasbrand.

Er is ook duidelijkheid over het Basisnet weg. Het basisnet weg levert geen grote knelpunten op in de regio. Voor alle rijkswegen in de regio geldt dat er een PAG van 30 meter wordt aangehouden, behalve de A27 ten noorden van Eemnes. Voor geen van de wegen is een veiligheidszone (de maximale 10^{-6} – contour vastgelegd).

- Amvb Buisleidingen

Het Besluit buisleidingen moet de Circulaire buisleidingen uit 1984 vervangen. Het Besluit buisleidingen kent evenals het Bevi en het Btev een risicosystematiek. Op dit moment is onduidelijk wat de gevolgen zullen zijn van het vaststellen van het Besluit buisleidingen voor de bestaande buisleidingen in de Gooi en Vechtstreek.

- Regionale uitvoeringsdiensten

Rijk, IPO en VNG zijn het eens geworden over de vorming van regionale uitvoeringsdiensten, waarin verplicht een aantal taken op het gebied van vergunningverlening en handhaving worden ondergebracht. Het gaat dan om inrichtingen met een bovenlokaal karakter of risico. Inrichtingen die van belang zijn voor EV behoren hiertoe. Dat betekent dat vanaf 2012 de vergunningverlening en het toezicht op Bevi-inrichtingen een taak is van de RUD. Niet onwaarschijnlijk is, dat de RUD ook een rol vervult bij het verantwoorden van het groepsrisico bij ruimtelijke plannen. Hierover moet echter nog besluitvorming over plaatsvinden.



3. Ambities externe veiligheid

3.1. Inleiding

In deze beleidsvisie externe veiligheid legt de regio vast op welke wijze zij met het onderwerp externe veiligheid wil omgaan, gelet op de bestaande situatie en het karakter van de regio Gooi en Vechtstreek. De beleidsvisie geeft aan waarnaar de regio streeft als het gaat om het toelaten of toestaan van activiteiten met gevaarlijke stoffen die risico's met zich meebrengen. Dit hoofdstuk zet de ambities van de regio Gooi en Vechtstreek uiteen.

3.2. Keuzemogelijkheden

In het overheidsbeleid en in wet- en regelgeving zijn voor wat het EV- beleid betreft al veel zaken vastgelegd waar ook de gemeenten van de regio Gooi en Vechtstreek zich aan moeten conformeren. Op gemeentelijk niveau zijn evenwel nog belangrijke keuzes mogelijk. Deze keuzes hebben betrekking op de aard en de locatie van de risicobronnen die binnen een gemeente worden toegelaten, het al dan niet toestaan van kwetsbare of beperkt kwetsbare objecten nabij risicobronnen en het treffen van maatregelen om incidenten effectief te kunnen bestrijden. Daarbij is het zinvol een onderscheid te maken tussen bestaande bronnen en nieuwe bronnen. In het onderstaande worden de verschillende keuzemogelijkheden toegelicht.

Brongericht: welke bronnen willen we in de regio hebben?

Bedrijvigheid met en het transport van gevaarlijke stoffen veroorzaken altijd risico's. Het zou mooi zijn als in het gehele gewest het risico dat de verschillende risicobronnen veroorzaken verwaarloosbaar klein zou zijn, maar dat is niet realistisch. We hebben nu eenmaal aardgas- en transportleidingen nodig, evenals transportwegen waarover ook gevaarlijke stoffen kunnen worden vervoerd. Bedrijvigheid en gevaarlijke stoffen zijn een niet weg te denken en essentieel onderdeel van de maatschappij. Het gevolg hiervan is dat de regio niet kan kiezen voor het geheel uitbannen van alle risicobronnen. De regio kan echter wel keuzes maken met betrekking tot de aard en de locatie van activiteiten met gevaarlijke stoffen én over de situering van de te beschermen objecten ten opzichte van de risicobronnen.

De aard en positionering van risicobronnen en de risicoruimte van bronnen is afhankelijk van de risicofilosofie die de regio hanteert.

Hoe omgaan met overdracht van risico's en effectgerichte maatregelen?

Naast aandacht voor risicobronnen kan de aandacht ook gericht worden op de potentiële slachtoffers, de "risico-ontvangers". Door 'slim organiseren' zijn vaak goede ruimtelijke oplossingen te vinden voor veiligheidsvragen. Bijvoorbeeld door inzet van technische maatregelen of door ruimtelijke scheiding aan te brengen tussen bronnen en ontvangers.

Sommige ontvangers van risico's zijn beter in staat om weerstand te bieden tegen calamiteiten met gevaarlijke stoffen dan andere. Instellingen voor gezondheidszorg of ouderen zijn bijvoorbeeld bijzonder kwetsbaar. Door ruimtelijke oplossingen en het slim organiseren van de hulpverlening in het geval van calamiteiten zijn soms goede oplossingen te vinden. Een goed georganiseerde inzet van hulpdiensten en noodscenario's kan in veel gevallen⁷ de restrisico's beperken.

Welke objecten moeten als kwetsbaar of beperkt kwetsbaar worden aangemerkt?

De te beschermen objecten worden in het Bevi aangeduid als de zogenaamde "kwetsbare objecten" en "beperkt kwetsbare objecten". Voor kwetsbare objecten geldt dat deze zich niet binnen de plaatsgebonden risicocontour van 10^{-6} per jaar mogen bevinden. Voor de beperkt kwetsbare objecten geldt deze waarde als de richtwaarde. Het Bevi definieert welke objecten als kwetsbaar of beperkt kwetsbaar moeten worden beschouwd.

⁷ Incidenten zijn te verdelen in explosies, branden en de verspreiding van giftige stoffen. Alleen bij een plotselinge explosie zal de brandweer geen maatregelen kunnen treffen om het incident af te wenden of te beperken.

Bij kwetsbare objecten gaat het in zijn algemeenheid om objecten waar veel personen aanwezig zijn of waar personen met een beperkte zelfredzaamheid aanwezig zijn. De omschrijving van de categorie kwetsbare objecten is verduidelijkt met de meest pregnante voorbeelden. Bij de omschrijving van beperkt kwetsbare objecten zijn algemene criteria gegeven op grond waarvan een niet met zoveel woorden genoemd object door het betrokken bevoegd gezag als beperkt kwetsbaar kan worden aangemerkt. Er zijn grensgevallen denkbaar, waarin aan de hand van de specifieke omstandigheden van het geval beoordeeld moet worden of een concreet object als kwetsbaar of als beperkt kwetsbaar moet worden beschouwd. Voor alle duidelijkheid wordt erop gewezen dat het bevoegd gezag vrijstaat om een beperkt kwetsbaar object aan te merken als een kwetsbaar object.

Hoe om te gaan met al aanwezige bronnen in de huidige situatie?

De momenteel aanwezige risicobronnen in de regio zijn in beeld gebracht met een risico-inventarisatie. Hieruit blijkt dat er sprake is van een aantal bedrijven met invloedsgebieden die over woonwijken vallen, maar dat zowel het plaatsgebonden risico als het groepsrisico van deze activiteiten beperkt van omvang zijn en binnen de wettelijke grenzen vallen. De regio hoeft dus niet op korte termijn over te gaan tot het saneren van bepaalde bronnen of de omgeving van die bronnen om het veiligheidsniveau binnen de wettelijke grenzen te brengen. Wel kan de regio ervoor kiezen een beleid te voeren met betrekking tot de bestaande risicobronnen. Hierbij kan bijvoorbeeld worden gedacht aan het zoveel mogelijk beperken van de risico's van de bronnen, het verplaatsen of zelfs opheffen van de bestaande bronnen of het treffen van risicobeperkende maatregelen rondom de bestaande bronnen. Welke keuze hiervoor wordt gemaakt is afhankelijk van de ambities op het gebied van externe veiligheid van de regio. De volgende paragrafen werken dit verder uit.

3.3. *Uitgangspunten EV visie*

De regio Gooi en Vechtstreek is een groene regio, waar de nadruk ligt op de woonfunctie. Er is relatief weinig industrie en daarmee zijn er ook relatief weinig EV-relevante bedrijven in de regio. De regio kiest ervoor het EV-beleid in te richten op dit karakter van de regio: een nadruk op het veilig en schoon wonen en recreëren, maar met oog voor het gegeven dat gevaarlijke stoffen een onlosmakelijk onderdeel vormen van de maatschappij en niet volledig kunnen worden uitgebannen. Dat geldt zowel voor bedrijven die met gevaarlijke stoffen werken als voor het vervoer van gevaarlijke stoffen. De regio kent een aantal belangrijke doorgaande transportroutes van gevaarlijke stoffen binnen de regio (A1, Amsterdam - Rijnkanaal, de spoorlijn en hoge- en middendruk aardgastransportleidingen) en het zou niet realistisch zijn ervan uit te gaan dat het vervoer van gevaarlijke stoffen over deze routes kan worden vermeden.

Het relatief rustige karakter van de regio maakt ook dat de aard van de bedrijvigheid en daarmee de aard van de mogelijke incidenten die wordt toegelaten binnen bepaalde grenzen moet vallen. Zo is het in onze regio niet goed voorstelbaar dat een incident plaatsvindt waarbij honderden dodelijke slachtoffers te betreuren zijn. Bedrijvigheid die kan leiden tot een dergelijke schaal van maatschappelijke ontwrichting hoort niet thuis in een relatief veilige en rustige omgeving als de Gooi en Vechtstreek. Dit gaat verder dan de risicobenadering, omdat in de risicobenadering een incident niet alleen wordt beoordeeld op de gevolgen, maar ook op de kans dat het incident optreedt. Anders gezegd: als de kans maar klein genoeg is, zijn de effecten, hoe groot ook, aanvaardbaar. Door een grens te stellen aan het aantal potentiële dodelijke slachtoffers wordt voor grotere incidenten de kans van optreden ondergeschikt gemaakt aan het effect van het incident.

Een belangrijk onderdeel van het beleid externe veiligheid is de rampenbestrijding. De wetgever heeft de rampenbestrijding een plaats gegeven in externe veiligheid door te bepalen dat de regionale brandweer in de gelegenheid moet worden gesteld een advies te geven over de mogelijkheden van de hulpdiensten en de zelfredzaamheid. Dit is logisch omdat door een goede rampenbestrijding een incident snel en effectief kan worden bestreden en kunnen de gevolgen worden beperkt. Een probleem ontstaat als de rampenbestrijding niet is toegerust op de omvang van een incident dat zich aandient. Het ligt daarom in de rede om geen activiteiten met incidentscenario's toe te laten die de bestaande hulpverleningscapaciteit te boven gaat, tenzij de kans van optreden van deze incidentscenario's verwaarloosbaar klein is.

Kort samengevat levert dit de volgende uitgangspunten op voor deze visie:

- **De nadruk ligt op het bieden van een veilige woonomgeving;**
- **Er moet ruimte zijn voor bedrijvigheid met en het vervoer van gevaarlijke stoffen;**
- **De risico's moeten zoveel als mogelijk worden beperkt, afhankelijk van de functie van een gebied;**
- **Incidenten ten gevolge van activiteiten met gevaarlijke stoffen met een grote maatschappelijke ontwrichting tot gevolg vinden we niet acceptabel;**
- **De aard van de bedrijvigheid en de risico's die dat met zich meebrengt moet passen in het karakter van de regio. Het vestigingsbeleid en het locatiebeleid worden daarop aangepast.**

3.4. Beleidskader externe veiligheid

Het EV-beleid richt zich op de bescherming van kwetsbare en beperkt kwetsbare objecten. Zoals in paragraaf 3.1 is aangegeven heeft de regio enige keuzevrijheid in wat zij als kwetsbare of beperkt kwetsbare objecten beschouwd. In het algemeen geldt dat objecten waarin veel mensen aanwezig zijn of waarin mensen met een beperkte zelfredzaamheid aanwezig zijn als kwetsbaar worden aangemerkt. Soortgelijke objecten met een beperkt aantal mensen worden als beperkt kwetsbaar beschouwd. Deze beleidsvisie externe veiligheid sluit zich aan bij de opsomming en indeling van de kwetsbare en beperkt kwetsbare objecten, zoals die in het Bevi is aangegeven.

De regio kiest voor een beleid dat rekening houdt met de kwetsbaarheid van functies die een gebied vervult. Het na te streven beschermingsniveau hoeft niet overal in de regio hetzelfde te zijn. In gebieden waar mensen vooral werken kan een minder hoog beschermingsniveau gelden dan in gebieden waar de zelfredzaamheid verminderd is, wat bijvoorbeeld geldt voor scholen, verzorgingshuizen, of woongebieden. Ook voor wat het effect van een incident betreft vindt de regio een genuanceerde aanpak gerechtvaardigd: eenzelfde incident kan in een bedrijvengebied minder tot maatschappelijke ontwrichting leiden dan in een woongebied.

Dit is ingevuld door een onderscheid te maken verschillende typen gebieden en het per type vastleggen van de EV-ambities en een veiligheidsregime. De regio maakt onderscheid in de volgende typen gebieden:

1. **‘Woongebieden’:** risicoluwe gebieden bestemd voor de functie wonen met de voorzieningen die daarbij horen, zoals winkels, scholen, kinderdagverblijven, ziekenhuizen en bejaardencentra. In en direct naast deze gebieden is geen plaats voor activiteiten met gevaarlijke stoffen. Uitgangspunt is dat woongebieden gevrijwaard blijven van incidenten met gevaarlijke stoffen die een ontwrichtende werking hebben of dat er een noodgedwongen evacuatie ten gevolge van een gifwolk of een dreigende grote explosie moet plaatsvinden. Welke gebieden als woongebieden worden beschouwd zal per gemeente op een plankaart moeten worden aangegeven.
2. **“Bedrijventerreinen”:** gebieden waar risicobronnen worden toegelaten mits de gevolgen van eventuele incidenten met gevaarlijke stoffen bij deze bedrijven beperkt blijven.

In deze beleidsvisie wordt onderscheid gemaakt tussen enerzijds gebieden gericht op beheer en anderzijds gebieden gericht op ontwikkeling van bedrijvigheid met gevaarlijke stoffen. Voor de beheersgebieden geldt de stand still benadering: de risico's en invloedsgebieden van de activiteiten met gevaarlijke stoffen mogen in de beheersgebieden niet verder toenemen en worden zoveel als mogelijk is beperkt. In de ontwikkelingsgebieden wordt nieuwe bedrijvigheid of uitbreiding van de bestaande bedrijvigheid met gevaarlijke stoffen toegelaten, mits wordt voldaan aan het gestelde in deze visie.

3. **“Gemengde gebieden”:** gebieden met risicobronnen (bedrijven, transportroutes etc.) en kwetsbare objecten, die in het invloedsgebied liggen van de risicobronnen. Gemengde gebieden zijn bijvoorbeeld bedrijventerreinen met veel kwetsbare objecten als woningen en winkels en het invloedsgebied rondom de transportroutes en buisleidingen voor het vervoer van gevaarlijke stoffen. De afstanden die hierbij moeten worden aangehouden zijn opgenomen in de Circulaire risiconormering vervoer van gevaarlijke stoffen, het Revi en de Circulaire buisleidingen of moeten worden berekend volgens de voorgeschreven rekenmethoden.

In deze gemengde gebieden wordt een hoger risiconiveau geaccepteerd dan in de woongebieden, maar nieuwe activiteiten die EV risico's met zich meebrengen worden hier niet toegelaten. De vestiging van kwetsbare objecten en kwetsbare objecten met verminderd zelfredzame personen is aan voorwaarden gebonden.

De volgende paragrafen werken deze principes voor de verschillende typen gebieden uit voor de sectoren ruimtelijke ordening, milieu en rampenbestrijding. Voor een aantal van de geformuleerde eisen zal de huidige situatie niet voldoen en is een overgangsbeleid nodig. Hoofdstuk 4 gaat op het overgangsbeleid in.

3.4.1. *Betekenis voor de ruimtelijke ordening*

De ambities ten aanzien van externe veiligheid zullen de gewestgemeenten voor een belangrijk deel realiseren via het RO-beleid. Immers, door het scheiden van risicobronnen en ontvangers worden de gevolgen van incidenten beperkt. Gecombineerd met de ambities van de regio op het gebied van veiligheid, weergegeven in de vorige paragraaf, en het groene karakter van de regio, leidt dit tot de volgende uitwerking voor het RO-beleid:

Woongebieden:

- In de woongebieden worden geen risicobronnen (inrichtingen, transport, buisleidingen) toegestaan. Voor bestaande bronnen is overgangsbeleid van toepassing zoals aangegeven in hoofdstuk 4. Deze regel geldt niet voor de verkoop van vuurwerk voorafgaande aan Oudjaar en de levering van vuurwerk op de verkooppunten.
- Een toename van het aantal personen door de komst van nieuwe (beperkt) kwetsbare objecten is toegelaten en kwetsbare objecten met verminderd zelfredzame personen is toegestaan.
- De afstand tot risicobronnen gecombineerd met de maatregelen die worden getroffen om de effecten van eventuele incidenten te beperken zorgen ervoor dat het aantal dodelijke slachtoffers dat ten gevolge van een incident kan vallen in een woongebied niet hoger is dan tien. Dit betreft incidenten met een kans van optreden van meer dan 10^{-9} per jaar.

Bedrijventerreinen / ontwikkelingsgebieden

- De vestiging van nieuwe of de uitbreiding van bestaande risicobronnen is hier toegestaan, mits voor de nieuwe bron of de uitbreiding van een bestaande bron:
 - de toename van het groepsrisico kan worden verantwoord zoals is opgenomen in paragraaf 3.5 en
 - de gevolgen van eventuele incidenten met een kans van optreden van meer dan 10^{-9} per jaar beperkt blijven tot maximaal tien dodelijke slachtoffers in de woongebieden;
- De vestiging van nieuwe (beperkt) kwetsbare objecten is hier niet toegestaan.

Bedrijventerreinen / beheersgebieden

- De vestiging van nieuwe of de uitbreiding van bestaande risicobronnen is niet toegestaan;
- De risico's van de bestaande bronnen worden door bronmaatregelen zoveel mogelijk beperkt of opgeheven;
- De vestiging van nieuwe (beperkt) kwetsbare objecten is toegestaan, mits de toename van het groepsrisico dat hierdoor wordt veroorzaakt kan worden verantwoord zoals is opgenomen in paragraaf 3.5;
- De vestiging van kwetsbare objecten met verminderd zelfredzame personen is niet toegestaan.

Gemengde gebieden:

- Nieuwe activiteiten of uitbreiding van bestaande activiteiten met gevaarlijke stoffen worden niet toegelaten;
- (Beperkt) kwetsbare objecten worden toegelaten mits de toename van het groepsrisico kan worden verantwoord zoals is opgenomen in paragraaf 3.5;
- Kwetsbare objecten worden in beginsel niet toegelaten in het plasbrandaandachtsgebied (30 meter vanaf de zijde van het spoor of de rijstrook van de weg);
- Kwetsbare objecten met verminderd zelfredzame personen worden hier niet toegelaten, tenzij het groepsrisico van de bronnen in de omgeving onder 10% van de oriënterende waarde blijft.

3.4.2. *Betekenis voor de vergunningverlening*

De regio streeft ernaar om de veiligheid bij voorkeur te verbeteren door brongerichte maatregelen. Die worden gerealiseerd via vestigingsbeleid en grondbeleid, maar ook via de milieuregelgeving. Het geformuleerde EV-beleid leidt tot de volgende uitgangspunten voor het vergunningenbeleid:

- In de vergunningen van bedrijven met gevaarlijke stoffen worden voorschriften opgenomen die de kans op het optreden van incidenten met gevaarlijke stoffen zoveel mogelijk beperken;
- Voor bestaande bedrijven in de beheersgebieden geldt het stand still beginsel. Dat wil zeggen dat de risicoruimte van deze bedrijven niet mag toenemen en er een actief beleid wordt gevoerd de risico's te beperken (toepassing van ALARA);
- Voor bestaande bedrijven in de ontwikkelingsgebieden geldt dat de risicoruimte mag toenemen, mits wordt voldaan aan de eis dat er, met een kans van optreden van meer dan 10^{-9} per jaar, niet meer dan tien dodelijke slachtoffers kunnen vallen in woongebieden ten gevolge van incidenten bij het bedrijf.

Naast deze voorwaarden, die gelden voor het verlenen of aanpassen van vergunningen, mag van de bedrijven worden verwacht dat zij verantwoordelijk optreden en zich aanpassen aan de het beleid van de regio. Dat wil zeggen dat van bedrijven mag worden verwacht dat zij zich inspannen om zo veilig als redelijkerwijs mogelijk is te opereren. Tijdens de vergunningverlening en het uitvoeren van het toezicht op de bedrijven zal hier aandacht aan worden gegeven.

3.4.3. *Betekenis voor de routing gevaarlijke stoffen*

Om de risico's van het vervoer van gevaarlijke stoffen te beperken kan een gemeente een route gevaarlijke stoffen aanwijzen. Dat is overigens niet altijd nodig. De Wet vervoer van gevaarlijke stoffen verplicht transporteurs immers de bebouwde kom te mijden. Vaak is het aanwijzen van een route gevaarlijke stoffen niet nodig, omdat door deze verplichting en doordat de logische route door de gemeente overeenkomt met de route die zou worden aangewezen het vaststellen van een routing vanuit externe veiligheid niets toevoegt.

In de hele regio van Gooi en Vechtstreek hebben gemeenten een route gevaarlijke stoffen aangewezen. Dat betekent dat transporteurs van routeplichtige stoffen verplicht zijn deze routes te volgen, tenzij zij beschikken over een ontheffing van deze verplichting. De Brandweer Gooi en Vechtstreek is door alle gemeenten van de regio gemandateerd deze ontheffingen te verlenen. Bij het beoordelen van aanvragen voor een ontheffing en het verlenen van ontheffingen worden de volgende criteria gebruikt:

- De afwijkende route mag niet door of langs woongebieden gaan,
- De route moet kwetsbare objecten met beperkt zelfredzame personen zoveel mogelijk mijden,
- De route moet zoveel als mogelijk is gebruik maken van de doorgaande routes binnen de gemeente,
- Indien dat bijdraagt aan een verlaging van het risico, geldt de ontheffing alleen binnen bepaalde venstertijden⁸,
- De route moet goed bereikbaar zijn voor de hulpdiensten en de voorzieningen.

De Brandweer Gooi en Vechtstreek zal in kaart brengen welke wegen voldoen aan de criteria genoemd in deze en de vorige paragraaf m.b.t. de routing van gevaarlijke stoffen. Deze kaart vormt de basis voor het vaststellen van de routing en voor het verlenen van de ontheffingen.

3.4.4. *Betekenis voorbereiding rampenbestrijding*

Het EV-beleid van de regio is, zoals aangegeven, gericht op het voorkomen van effecten met enige omvang. In een effectgerichte benadering hoort de rampenbestrijding en hulpverlening een belangrijke rol te vervullen. Immers, adequaat ingrijpen bij het optreden van een incident kan voorkomen dat er

⁸

Dit zal moeten worden afgestemd met de vergunning van het betreffende bedrijf

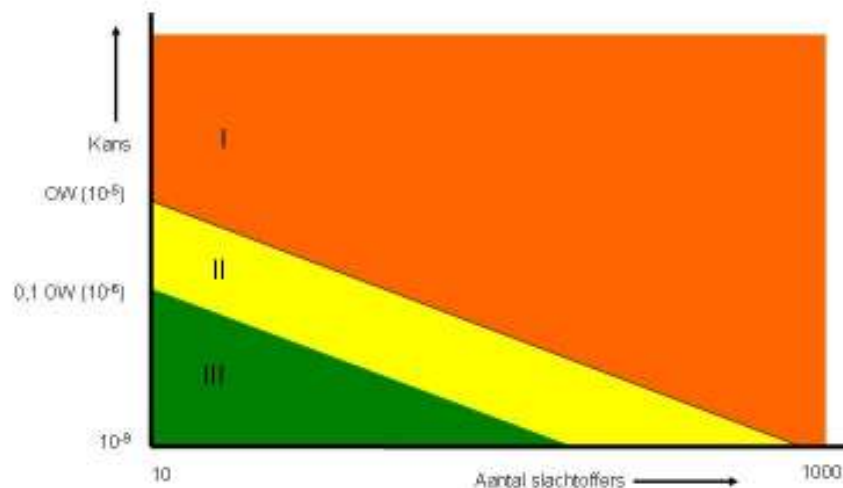
dodelijke slachtoffers vallen of het aantal dodelijke slachtoffers beperken. Daarom dat de regio veel belang hecht aan een goede hulpverlening en rampenbestrijding. De volgende uitgangspunten zijn daarbij leidend:

- Bedrijven die incidenten veroorzaken waarbij de hulpdiensten niet adequaat kunnen optreden, worden in beginsel niet in de regio toegelaten, tenzij de kans van optreden van die incidenten kleiner is dan 10^{-9} per jaar;
- Bij de situering van bedrijven en het bepalen van de transportroutes voor gevaarlijke stoffen wordt ervoor gezorgd dat de hulpdiensten goed kunnen optreden (ontsluiting van het gebied, voldoende aanrijroutes, beschikbaarheid van bluswater etc.);
- De omgeving van de risicobronnen en de gebouwen in die omgeving voorzien in adequate (goed bereikbaar, goed begaanbaar, van de bron afgaand) vluchtmogelijkheden;
- Bedrijven moeten zelf in staat zijn maatregelen te treffen tot ontruiming of het onder controle houden van het incident totdat de hulpdiensten arriveren.

3.5. Afwegingskader groepsrisico

De wetgever verplicht het bevoegd gezag om bij het vaststellen van een besluit, aangewezen in het Bevi of de Circulaire, ten gevolge waarvan het risico toeneemt, de toename van het groepsrisico te verantwoorden. Daarvoor moet het bevoegd gezag in kaart brengen hoe hoog het groepsrisico is, welke maatregelen kunnen worden getroffen om het risico te verkleinen, of er alternatieve mogelijkheden zijn en of met de inzet van hulpdiensten en de bevordering van zelfredzaamheid de gevolgen kunnen worden beperkt. Het is sterk afhankelijk van de situatie of deze verantwoording uitgebreid of beperkt kan zijn.

De wetgever heeft ervoor gekozen om geen grens- of richtwaarde te verbinden aan het groepsrisico, maar heeft een bijzondere motiveringsplicht in het leven geroepen, de zogenaamde verantwoordingsplicht groepsrisico. Wel is een oriënterende waarde aangegeven, die een maat is voor een significant groepsrisico. Zoals de wetgever dat heeft beoogd, beschouwt de regio Gooi en Vechtstreek de oriënterende waarde niet als een grens voor het groepsrisico. Wel ziet de regio de oriënterende waarde als omslagpunt in de afweging. Onder de oriënterende waarde geldt in beginsel “ja mits”, boven de oriënterende waarde geldt in beginsel “nee, tenzij”. De mits en tenzij betreffen de specifieke omstandigheden van het geval en de maatregelen die kunnen worden getroffen. Is het groepsrisico ver onder de oriënterende waarde, dan geldt in beginsel dat de toename verantwoord wordt geacht. Het onderstaande diagram vertaalt deze uitgangspunten.



Figuur 3: afwegingskader groepsrisico inrichtingen⁹

⁹ De oriënterende waarde voor transport ligt een factor 10 hoger

Het bovenstaande diagram toont het afwegingskader voor inrichtingen. De oriënterende waarde ligt voor transportroutes een factor 10 hoger. Het voor transport van toepassing zijnde diagram is identiek aan het bovenstaande diagram, zij het dat de waarden op de Y-as met een factor 10 moeten worden vermenigvuldigd.

Het diagram van figuur 3 maakt onderscheid in 3 zones. In iedere zone geldt een andere afweging.

Zone I: GR is groter dan de OW (oranje)

Zoals hierboven is aangegeven wordt een overschrijding van de oriënterende waarde in beginsel niet toegestaan. Omdat er dringende redenen kunnen zijn een ontwikkeling toch toe te laten of omdat in een bestaande situatie er reeds een overschrijding van de oriënterende waarde plaatsvindt, zal zone I niet geheel vermeden kunnen worden. In zone I zijn activiteiten die bijdragen aan het vergroten van het GR niet toegestaan, tenzij:

- de activiteit een groot maatschappelijk nut heeft op de betreffende locatie,
- alle mogelijke te treffen maatregelen om het risico bij de bron te beperken zijn benut,
- er zicht is op een toekomstige afname van het groepsrisico tot bij voorkeur onder de oriënterende waarde,
- er voorzieningen zijn getroffen die maken dat de hulpdiensten tijdig worden gealarmeerd, snel ter plaatse kunnen zijn en beschikken over voldoende mogelijkheden om de calamiteit te kunnen bestrijden,
- de bevolking actief is en blijft geïnformeerd, en weet wat er te doen staat in het geval van een calamiteit en
- er zich geen beperkt zelfredzame personen binnen het invloedsgebied bevinden.

Zone II: GR ligt tussen OW en 0,1 OW (geel)

Activiteiten die een toename van het GR veroorzaken worden toegestaan, mits:

- Alle redelijkerwijs te treffen maatregelen zijn getroffen om het risico te reduceren,
- de hulpdiensten adequaat kunnen ingrijpen als een calamiteit zich voordoet en
- de bevolking goed is geïnformeerd over hoe te handelen bij een calamiteit.

Zone III: GR is kleiner dan 0,1 keer OW (groen)

Het GR is verwaarloosbaar, activiteiten die tot een toename van het GR leiden worden toegestaan zolang het GR onder de grens van 0,1 OW blijft. Er zijn in beginsel geen extra veiligheidsmaatregelen nodig. Veiligheidsbevorderende maatregelen die eenvoudig en kosteneffectief kunnen worden getroffen, moeten wel worden uitgevoerd.

Aantal potentiële dodelijke slachtoffers in de woongebieden is groter dan 10

In het geformuleerde beleid is aangegeven dat maatschappelijke ontwrichting niet past in het karakter van de regio Gooi en Vechtstreek. Dat is vertaald naar dat er in beginsel geen incidenten (met een kans van meer dan 10^{-9} per jaar) met meer dan tien dodelijke slachtoffers in de woongebieden mogen voorkomen. Dit betekent dat indien een activiteit leidt tot een toename van het groepsrisico, de activiteit alleen is toegestaan als is voldaan aan de hierboven genoemde criteria van de zones I, II of III én het aantal dodelijke slachtoffers in de woongebieden ten gevolge van de eventuele incidenten beperkt blijft tot maximaal 10.

In bijlage 3 is een nadere uitleg van het begrip groepsrisico opgenomen. Bijlage 4 toont de groepsrisicokaarten van de gemeenten volgens de kleurindeling zoals die hierboven is gegeven. In de bijlagen 5 en 6 zijn stappenplannen opgenomen voor het proces van de verantwoording van het groepsrisico.

3.6. Borging maatregelen

Een belangrijk onderdeel van een verantwoording van het groepsrisico is dat het bevoegd gezag maatregelen in beschouwing neemt die kunnen worden getroffen om het aantal potentiële dodelijke slachtoffers te verminderen. Indien een activiteit waarvoor de verantwoording van het groepsrisico wordt uitgevoerd verantwoord wordt geacht mits een aantal maatregelen wordt getroffen, dan is het belangrijk dat wordt geborgd dat deze maatregelen ook daadwerkelijk worden getroffen. Dat wil zeggen dat de gemeente de voorzieningen treft die nodig zijn om het groepsrisico te verminderen dan wel dat van de projectontwikkelaar of initiatiefnemer wordt verwacht dat deze maatregelen worden getroffen.

Of een maatregel moet worden getroffen is afhankelijk van de kosteneffectiviteit van de maatregel. Een maatregel die weinig kost kan in alle gevallen worden getroffen, het treffen van een maatregel die veel kost heeft alleen zin als het een hoog groepsrisico betreft en de maatregel een aanzienlijke beperking van het groepsrisico oplevert. Dit zal bij de verantwoording van het groepsrisico moeten worden beschouwd.



4. Beleidsuitvoering

4.1. *Inleiding*

Het in het vorige hoofdstuk geformuleerde streefbeeld externe veiligheid zal niet geheel overeenkomen met de huidige situatie. Dat wil zeggen dat er zich thans risicobronnen in woongebieden bevinden en zich kwetsbare objecten in de buurt van risicobronnen bevinden. Ook wordt op enkele plaatsen de oriënterende waarde van het groepsrisico overschreden en zijn er risicobronnen waarvan incidenten kunnen leiden tot meer dan tien dodelijke slachtoffers met een significante kans van optreden. Met name rondom het spoor doet deze situatie zich voor. Het is niet de bedoeling van het in deze nota verwoorde beleid om door middel van sanering op korte termijn de situatie in overeenstemming te brengen met het geformuleerde beeld. Wel is het geformuleerde beleid bedoeld als referentiekader voor het beoordelen van ontwikkelingen, het ruimtelijk beleid en het vergunningenbeleid in de regio. Hierbij maakt de regio een onderscheid in bestaande situaties en nieuwe situaties. Onder bestaande situaties wordt verstaan alles wat is gerealiseerd of geprojecteerd.

4.2. *Bestaande situaties*

Een aantal situaties komt niet overeen met het in deze nota geformuleerde beleid externe veiligheid. Wel is het zo dat in geen van de gevallen er sprake is van een overschrijding van de grenswaarde van het plaatsgebonden risico. Dat wil zeggen dat er geen situaties zijn waarbij zich kwetsbare objecten zich binnen de risicocontour van 10^{-6} per jaar bevinden. Dat betekent ook dat er geen wettelijke saneringssituaties zijn.

De regio kiest er niet voor om via een saneringsprogramma de bestaande situatie in overeenstemming te brengen met de in deze nota beschreven gewenste situatie. Het geformuleerde beleid dient ter beoordeling van situaties waarbij een verandering optreedt. In concreto betekent dit het volgende:

- Bestaande risicobronnen in woongebieden worden niet actief verplaatst. Indien de situatie zich voordoet dat een verplaatsing of beëindiging van de activiteit kan worden bewerkstelligd, dan zal hier gebruik van worden gemaakt. Mogelijke momenten zijn de ontwikkeling van een gebied, waarbij een deel van de inkomsten zal worden gebruikt voor het uitkopen van het betreffende bedrijf, of grote investeringen van het bedrijf in productiemiddelen.
- De risico's van risicobronnen in woongebieden worden via voorlichting en overleg, vergunningverlening en handhaving zoveel mogelijk beperkt. Een toename van het risico wordt in beginsel niet toegestaan.
- Bedrijven die een groepsrisico veroorzaken dat groter is dan het in deze nota geformuleerde streefbeeld (niet meer dan tien dodelijke slachtoffers per incident in de woongebieden, geen overschrijding van het groepsrisico), worden niet actief gesaneerd. Wel wordt in overleg met de betreffende bedrijven en via de vergunningverlening en handhaving in het bijzonder aandacht gegeven aan de incidenten die kunnen leiden tot meer dan tien dodelijke slachtoffers. Indien mogelijk zal het bedrijf worden gevraagd extra maatregelen te treffen om de risico's te beperken. Hierbij kan bijvoorbeeld worden gedacht aan een hoger voorzieningenniveau van de opslag van gevaarlijke stoffen of maatregelen ter plaatse om een incident snel te signaleren en te bestrijden in afwachting van de hulpdiensten. In de woongebieden waar meer dan tien dodelijke slachtoffers kunnen vallen zal extra aandacht aan de hulpverlening worden besteed.

4.3. *Spoorzone*

Een bijzondere situatie in de regio is de spoorzone. Zoals eerder is beschreven is de spoorzone de belangrijkste risicobron in de regio. Na de invoering van het basisnet en de bijbehorende risicoreducerende maatregelen, zoals het warmblevevrij rijden en ATBvv, vindt op enkele plaatsen nog een overschrijding van de oriënterende waarde plaats. Er zijn geen knelpunten voor wat het plaatsgebonden risico betreft. Het groepsrisico moet binnen een zone van 200 meter worden verantwoord. Langs het gehele spoor zal na het van kracht worden van het Basisnet Spoor en het

Besluit transport externe veiligheid (Btev) een plasbrandaandachtsgebied gelden van 30 meter vanaf de zijde van het spoor. Rekening houdende met het gestelde in deze nota en het komende beleid met betrekking tot het Basisnet Spoor en het Btev, geldt voor bestaande situaties het volgende beleid rondom het spoor:

- er vindt geen actieve verplaatsing of sluiting plaats van kwetsbare objecten binnen het invloedsgebied van het spoor.
- voor reeds geprojecteerde maar nog niet gerealiseerde kwetsbare objecten die in het (toekomstige) PAG zijn gesitueerd wordt nagegaan welke maatregelen ter bescherming van de aanwezige personen in het geval van een plasbrand mogelijk zijn
- indien het groepsrisico de oriënterende waarde overschrijdt zullen maatregelen worden getroffen om de bestrijdbaarheid van het incident en de zelfredzaamheid van de mensen in het gebied te vergroten.

4.4. Nieuwe situaties

Voor nieuwe situaties geldt het in deze nota geformuleerde beleid als uitgangspunt. Dat wil zeggen dat nieuwe risicobronnen niet worden toegelaten in de gebieden die als woongebied, beheersgebied of gemengd gebied zijn aangewezen. In de overige gebieden kunnen wel nieuwe risicobronnen worden toegelaten, mits deze risicobronnen voldoen aan de voorwaarden die in deze nota zijn geformuleerd.

Voor het ontwikkelen van nieuwe kwetsbare en beperkt kwetsbare objecten geldt dat deze alleen worden toegelaten indien aan de voorwaarden die in deze nota zijn verwoord kan worden voldaan.

Zoals is opgemerkt in de inleiding is het in deze nota geformuleerde beleid bedoeld als referentiekader voor het beoordelen van ontwikkelingen waar externe veiligheid een relevant gegeven is. Het kan zijn dat een ruimtelijke ontwikkeling erg gewenst is en zich niet verhoudt tot het gestelde in deze nota. In dergelijke gevallen is het aan het gemeentebestuur om gemotiveerd van het gestelde in deze nota af te wijken.

4.5. Organisatie van de uitvoering

Externe veiligheid is een multidisciplinair vakgebied. Dat betekent dat de verschillende disciplines binnen een gemeente en de relevante partners van de gemeente goed met elkaar moeten samenwerken en dat in de werkprocessen het onderdeel externe veiligheid voldoende moet zijn geborgd. Hoe dit per gemeente het beste kan worden vormgegeven is de verantwoordelijkheid van de betreffende gemeente. Hierbij zijn de volgende aspecten van belang:

- **Betrokkenheid en verantwoordelijkheid bestuurders**
Externe veiligheid is een onderwerp waarvoor een speciale motiveringsplicht in het leven is geroepen: de verantwoordingsplicht groepsrisico. De wetgever heeft hiermee beoogd, dat een gemeentebestuur de risico's van een ontwikkeling afweegt tegen de andere aspecten van de ontwikkeling, zoals het maatschappelijk nut van de activiteit, de kosten van maatregelen om de risico's of de gevolgen te beperken en eventuele alternatieven voor de ontwikkeling.

In lijn hiermee is het gewenst dat het College van B&W expliciet uitspraak doet over de verantwoording groepsrisico in de volgende gevallen:

- een ontwikkeling in een gebied waarin het groepsrisico groter is dan de oriënterende waarde,
- een ontwikkeling waardoor het groepsrisico de oriënterende waarde zal overschrijden,
- de situering van kwetsbare objecten met verminderd zelfredzame personen in het invloedsgebied van een risicoveroorzakende activiteit (inrichting, weg, spoorlijn, waterweg of buisleiding),
- de vestiging of uitbreiding van een risicoveroorzakende activiteit waardoor kwetsbare objecten met verminderd zelfredzame personen in het invloedsgebied van die activiteit komen te liggen,
- er sprake is van een negatief brandweeradvies.

- **Risico-inventarisatie**
Het is wettelijk verplicht om het risicoregister gevaarlijke stoffen actueel te houden. Dat wil zeggen dat veranderingen van risicobronnen (nieuwe risicobronnen, veranderingen van bestaande risicobronnen) in het risicoregister (RRGS) moeten worden doorgevoerd. Binnen een gemeente moet worden geborgd dat deze taak wordt uitgevoerd. Dit betekent dat deze verantwoordelijkheid moet worden toegewezen aan een bepaalde functionaris of organisatie-onderdeel en ervoor moet worden gezorgd dat de benodigde informatie daar terecht komt.
- **Borging in werkprocessen**
Externe veiligheid kan bij veel besluiten aan de orde zijn: van grote bestemmingsplannen of vergunningen voor grote bedrijven tot kleine veranderingen in de omgeving van een risicobron (de zogenaamde postzegelplannen). Om te voorkomen dat met name de kleine veranderingen over het hoofd worden gezien, is een borging van externe veiligheid in de werkprocessen van de gemeente van belang. Dat kan bijvoorbeeld door het opnemen van externe veiligheid in de procesbeschrijvingen of checklists die worden gebruikt bij vergunningverlening en RO-besluiten.
- **Rol regionale brandweer**
De regionale brandweer is aangewezen als wettelijk adviseur van het bevoegd gezag (de gemeente) in de gevallen dat ten gevolge van het te nemen besluit het risico toeneemt en er daarom een verantwoording van het groepsrisico noodzakelijk is. Formeel hoeft de brandweer pas om advies te worden gevraagd als het ontwerpbesluit gereed is en de Awb¹⁰-procedure start. In de praktijk is dit niet werkbaar. Het voornemen ligt dan immers grotendeels vast en kan de brandweer niet anders dan toetsen of het voornemen vanuit hun belang goed is. Het is veel effectiever als de regionale brandweer vanaf het begin van de voorbereiding van het besluit betrokken is. Afhankelijk van de complexiteit van het besluit kan dit betekenen dat de brandweer het gehele traject intensief betrokken zal zijn of dat deze rol beperkt kan zijn. Het inschakelen van de regionale brandweer zal in de betreffende werkprocessen moeten worden geborgd om te voorkomen dat de regionale brandweer te laat wordt ingeschakeld. Op de adviesrol van de regionale brandweer wordt in paragraaf 4.6 nader ingegaan.
- **Risicocommunicatie**
De gemeenten zijn verplicht de burgers op de hoogte te stellen van de risico's in hun omgeving en wat dit voor hen kan betekenen (voorbereiding op eventuele incidenten). Deze risicocommunicatie is een belangrijk onderdeel van het beleid externe veiligheid. In paragraaf 4.7 wordt ingegaan op de uitgangspunten van de risicocommunicatie die de regio hanteert. Het uitvoeren van risicocommunicatie moet in de gemeente worden georganiseerd. Dat wil zeggen dat binnen de gemeente duidelijk is wie er belangrijk is voor de risicocommunicatie en dat de informatie over de risico's bij deze persoon of dit organisatie-onderdeel terecht komt.

4.6. Advisering regionale brandweer

Het Bevi wijst de regionale brandweer aan als adviseur van het bevoegd gezag. In de Circulaire is dit niet als een verplichting opgenomen, maar ook de Circulaire ziet de regionale brandweer als een belangrijke adviseur. Het Bevi formuleert dit in artikel 12 (inrichtingen) en 13 (ruimtelijke besluiten) als volgt:

Voorafgaand aan de vaststelling van een besluit als bedoeld in het eerste lid stelt het bevoegd gezag (..) het bestuur van de regionale brandweer (..) in de gelegenheid om in verband met het groepsrisico advies uit te brengen over de mogelijkheden tot voorbereiding van bestrijding en beperking van de omvang van een ramp of zwaar ongeval en over de zelfredzaamheid van personen in het invloedsgebied van de inrichting.

Uit de formulering van het Bevi blijkt dat de rol van de regionale brandweer zich vooral richt op de mogelijkheden van de hulpdiensten om op te treden. Het is dus niet primair de rol van de regionale brandweer om het groepsrisico te bepalen of te toetsen, maar vooral om de gevolgen van het optreden van een groepsrisico te beoordelen en te bezien of de betreffende incidenten effectief te bestrijden zijn. Dit betekent dat de Brandweer Gooi en Vechtstreek in haar advies aandacht besteedt aan de volgende aspecten:

- toets of voor het bepalen van het groepsrisico de juiste ongevalsscenario's zijn gehanteerd,

¹⁰

Algemene wet bestuursrecht

- toets of de bepaling van het groepsrisico op de juiste wijze heeft plaatsgevonden,
- beoordelen of bij eventuele incidenten de zelfredzaamheid van de mensen in de buurt van het incident voldoende is om dodelijke slachtoffers te voorkomen,
- beoordelen of de hulpverleningscapaciteit voldoende is om een eventueel incident tijdig en effectief te kunnen bestrijden, zodat voldaan wordt aan het beleid dat in deze nota is opgenomen,
- adviseren over de maatregelen die getroffen kunnen worden om, indien nodig, de zelfredzaamheid te bevorderen en die de hulpdiensten in staat stellen effectief op te treden. Daarbij geeft de brandweer inzicht in de effectiviteit van de betreffende maatregelen.

Zoals aangegeven in paragraaf 4.5 kan de regionale brandweer deze advisering alleen effectief vormgeven als zij in een vroegtijdig stadium bij de besluitvorming wordt betrokken. Reeds in een vroegtijdig stadium van de voorbereiding van het besluit kan worden beoordeeld welke risico's van belang zijn en hoe met deze risico's in de planvorming rekening kan worden gehouden. Gedurende de verdere voorbereiding van het besluit kan dit dan verder worden uitgewerkt. Het uiteindelijke formele advies is dan de weerslag van het overleg dat gedurende de voorbereiding heeft plaatsgevonden.

Het advies van de regionale brandweer is niet bindend. De regionale brandweer belicht in haar advies immers alleen het aspect van de hulpverlening. Het is aan het bevoegd gezag om het advies van de regionale brandweer af te wegen tegen de andere aspecten die voor het te nemen besluit van belang zijn. Uit de motivatie van het besluit moet blijken hoe met het advies van de brandweer rekening is gehouden.

4.7. Risicocommunicatie

Een belangrijk onderdeel van externe veiligheid is de risicocommunicatie. De burger heeft het recht te weten welke risico's in zijn omgeving aanwezig zijn, zodat hij rekening kan houden met deze risico's. De overheidscampagne "Denk vooruit" is hier een voorbeeld van. Ook binnen de regio is risicocommunicatie een onderdeel van de uitvoering van het EV-beleid.

Er kunnen verschillende benaderingen worden gekozen voor risicocommunicatie en welke benadering het beste is, is afhankelijk van de situatie. In een omgeving waar weinig risico's aanwezig zijn en de omvang van deze risico's beperkt is, heeft het weinig zin om veel nadruk te leggen op deze risico's. In een omgeving waar zeer veel risico's aanwezig zijn is het veel aandacht besteden aan de risico's wel zinvol. Het is in alle gevallen de kunst om ervoor te zorgen dat de burgers voldoende op de hoogte zijn van de risico's zonder dat dit een onterecht gevoel van onveiligheid veroorzaakt. Met andere woorden, de burgers moeten op de hoogte zijn van de risico's in het vertrouwen dat deze risico's voldoende beheerst worden.

Gelet op het lage risicoprofiel van de regio wordt gekozen voor een passieve risicocommunicatie. Dat betekent dat:

- burgers op verzoek informatie krijgen over de risicobronnen in hun woonomgeving,
- zoveel als mogelijk wordt aangesloten bij de bestaande communicatiemiddelen, zoals de provinciale risicokaart,
- alleen bij veranderingen van risico's waarover een verantwoording van het groepsrisico plaatsvindt, een actieve informatie naar de burgers in de omgeving van de betreffende risicobron zal plaatsvinden.

Een uitzondering op deze regel is mogelijk aan de orde als een gebied zich binnen een invloedsgebied van een risicobron bevindt en het wenselijk is dat de bevolking daar op de hoogte is van de risico's en wat van hen wordt verwacht bij een dreigende of zich voltrekkende calamiteit.

Voor risicocommunicatie zal, uitgaande van deze uitgangspunten, een communicatiestrategie met de bijbehorende hulpmiddelen worden ontwikkeld.

4.8. Gewestelijke samenwerking

Externe veiligheid is een relatief complex onderwerp waarbij verschillende disciplines betrokken zijn: milieu, ruimtelijke ordening, hulpverlening en rampenbestrijding. Om dit goed te kunnen uitvoeren is het nodig dat de organisatie beschikt over voldoende kennis en vaardigheden om de taken goed te

kunnen uitvoeren. Om aan te geven wat nodig is om de taken goed te kunnen uitvoeren is door het Rijk in samenwerking met IPO en VNG de zogenaamde maatlat externe veiligheid ontwikkeld. Deze maatlat geeft aan over welke kennis en kunde een organisatie minimaal moet beschikken om de taken op het gebied van externe veiligheid goed te kunnen uitvoeren. In de toelichting van de maatlat is aangegeven dat ook gemeenten die geen of slechts weinig risicobronnen op hun grondgebied hebben, aan deze maatlat zouden moeten voldoen.

Nu is het niet zo dat alle gemeenten zelfstandig moeten voldoen aan de maatlat externe veiligheid. Dat zou immers betekenen dat alle gemeenten personeel zouden moeten aannemen of opleiden, terwijl in de risicoluwe gemeenten amper behoefte is aan die kennis. Daarom dat de kennis ook kan worden verkregen door samenwerking, het uitbesteden van de EV-taken aan een gezamenlijke milieudienst of het in voorkomende gevallen inschakelen van adviesbureaus.

In de regio Gooi en Vechtstreek voeren alle gemeenten zelfstandig het EV-beleid uit. Door het beperkte aantal risicobronnen, enkele gemeenten hebben zelfs helemaal geen risicobronnen op hun grondgebied, zijn deze taken beperkt en geïntegreerd in de bestaande taken. Geen van de gemeenten is in staat om zelfstandig aan de maatlat EV te voldoen. Waarschijnlijk is ook het gehele gewest niet in staat om aan de maatlat EV te voldoen, maar in gezamenlijkheid worden de eisen van de maatlat wel beter benaderd. Om optimaal gebruik te maken van de kennis en ervaring binnen de regio wordt een gewestelijk netwerk externe veiligheid in stand gehouden, bestaande uit de medewerkers van de gemeenten die voor deze gemeenten EV coördineren, de Brandweer Gooi en Vechtstreek en de regio. Het netwerk is gericht op het delen van ervaringen, het elkaar ondersteunen bij concrete EV-vraagstukken en het gezamenlijk bepalen van het regionale EV-beleid. Voor de specialistische EV-kennis wordt gebruik gemaakt van externe partijen, bijvoorbeeld milieudiensten van andere regio's en adviesbureaus. Het netwerk functioneert onder de verantwoordelijkheid van het portefeuillehoudersoverleg Milieu.

Uiterlijk 2012 zullen de Regionale uitvoeringsdiensten (RUD's) operationeel zijn. Externe veiligheid maakt voor zover het om vergunningverlening en handhaving gaat onderdeel uit van het zogenaamde basistakenpakket. Het basistakenpakket zijn de taken die de gemeenten wettelijk verplicht aan de RUD moeten opdragen. Het ligt in de rede om bij de vorming van de RUD na te gaan hoe de EV-taken in de regio hierin een plaats kunnen krijgen.



5. Actiepunten

Uit deze Beleidsnotitie externe veiligheid volgen de volgende actiepunten:

1. Vaststellen van een gemeentelijk beleid externe veiligheid

Deze Gewestelijke beleidsnota EV vormt het kader voor het vaststellen van gemeentelijke beleidsvisies EV. Het heeft de voorkeur deze vertaling en vaststelling te koppelen aan het kader voor de gemeentelijke ruimtelijke plannen: de gemeentelijke structuurvisie.

2. Aanwijzen van gebieden

In deze nota is een aantal gebiedstypen aangeduid met de consequenties daarvan voor de vestiging van bedrijven en kwetsbare objecten. Deze gebiedstypen moeten worden aangewezen en vastgelegd in de bestemmingsplannen: woongebieden, gemengde gebieden en de twee typen bedrijventerreinen. Omdat er in de regio ruimte moet zijn voor bedrijvigheid met gevaarlijke stoffen, is het aanwijzen van een bedrijventerrein van het type ontwikkelingsgebied gewenst. Het aanwijzen en vastleggen van de gebieden voorkomt dat bedrijven of kwetsbare objecten zich vestigen op plaatsen waar dat ongewenst is.

3. Borging van processen

Het borgen van het onderdeel externe veiligheid in de gemeentelijke RO-processen om ervoor te zorgen dat externe veiligheid tijdig in de besluitvorming wordt meegenomen. Aandachtspunten hierbij zijn het betrekken van de Brandweer Gooi en Vechtstreek bij de voorbereiding van het te nemen besluit en hoe en wanneer het College van Burgemeester en Wethouders expliciet om een besluit wordt gevraagd.

4. Evaluatie van de routing gevaarlijke stoffen

Het evalueren van de route gevaarlijke stoffen vanuit het afwegingskader risico. Indien de routing geen toegevoegde waarde heeft, dan zal deze route in overleg met de brandweer worden aangepast of vervallen.

5. Treffen van bronmaatregelen

Waar mogelijk zal de risicoruimte van bedrijven door bronmaatregelen bij de actualisering van vergunningen worden beperkt.

6. Evaluatie van deze visie

Deze visie zal vier jaar na de vaststelling ervan worden geëvalueerd en zo nodig worden bijgesteld.



Bijlage 1: Stellingendiscussie

Ten behoeve van de totstandkoming van deze beleidsvisie heeft een discussie plaatsgevonden in een gecombineerd portefeuillehoudersoverleg Milieu en Ruimtelijke ordening. Met deze stellingendiscussie is de basis gelegd voor deze visie. Deze bijlage geeft een kort overzicht van de hier gevoerde discussie.

Stelling 1: Geen LPG-tankstations en LPG-transport in de bebouwde kom.

Belangrijk argument voor deze stelling is dat de potentiële gevolgen van een incident bij een LPG-station, de warme BLEVE, zeer groot zijn. Tegen deze stelling spreekt dat de kans op een dergelijk grootschalig incident erg klein is. De uitkomst van deze discussie was dat LPG-stations in beginsel niet in woonwijken moeten worden gesitueerd, maar dat er geen reden is een actief saneringsbeleid te hanteren. Daar waar zich een natuurlijk moment voordoet, bijvoorbeeld als er geld beschikbaar komt in een ruimtelijke ontwikkeling, kan hiervan gebruik worden gemaakt om een LPG-station uit te plaatsen.

Stelling 2: Activiteiten mogen geen significante risico's veroorzaken in hun directe omgeving.

Voor deze stelling pleit onder andere dat bedrijven en transporteurs de omgeving niet mogen opzadelen met de risico's van hun activiteiten. Tegen deze stelling pleit onder andere dat gevaarlijke stoffen nu eenmaal onderdeel uitmaken van het maatschappelijk verkeer en dat dat nu eenmaal risico's met zich brengt. Het geheel uitbannen van deze risico's is niet mogelijk. De uitkomst van deze discussie was dat deze stelling werd verworpen. Wel pleitten de portefeuillehouders voor het treffen van risicobeperkende maatregelen en een strengere aanpak voor nieuwe bedrijven.

Stelling 3: De oriëntatiewaarde groepsrisico mag niet worden overschreden.

Voor deze stelling pleit dat hiermee het groepsrisico meer houvast krijgt en dat met maatregelen dit voor bedrijven haalbaar wordt geacht. Tegen pleit dat de wetgever het nadrukkelijk niet zo heeft bedoeld. De uitkomst van de discussie was dat de portefeuillehouders de oriënterende waarde niet als een harde grens willen zien, maar als een omslagpunt van "ja mits" naar "nee tenzij". Boven de oriënterende waarde zou een activiteit alleen mogen als aan bepaalde voorwaarden is voldaan (maatschappelijke relevantie, gebrek aan alternatieven, maximale risicobeheersing).

Stelling 4: Bij een overschrijding van de oriënterende waarde van het groepsrisico treft de gemeente alle maatregelen die mogelijk zijn om de veiligheid te verhogen.

Voor deze stelling pleit dat een gemeente de verantwoordelijkheid heeft voor de veiligheid van de burgers en als die in het geding is, de gemeente er "alles" aan moet doen die veiligheid te waarborgen. Tegen pleit dat risico's niet alleen door de gemeente worden veroorzaakt, maar ook door economische activiteiten van anderen. Het zou niet redelijk zijn alleen de gemeente verantwoordelijk te maken voor de maatregelen. Wel waren de portefeuillehouders van mening dat de gemeente alle "redelijkerwijs te treffen maatregelen" zou moeten nemen.

Stelling 5: Extra gevoelige kwetsbare objecten (objecten met mensen met een verminderde zelfredzaamheid) verdienen extra bescherming door deze niet in invloedsgebieden van risicodragende activiteiten te plaatsen.

Voor deze stelling pleit dat mensen met een verminderde zelfredzaamheid niet in staat zijn te vluchten bij het optreden van een calamiteit. Daarom zouden deze mensen zich niet in de buurt van een risicobron moeten bevinden. Tegen de stelling pleit dat de risiconormering uitgaat van de bescherming van kwetsbare groepen en dus ook van verminderd zelfredzame personen. De uitkomst van deze discussie was dat er rekening moet worden gehouden met de verminderde zelfredzaamheid van mensen, maar dat dit niet moet leiden tot het uitplaatsen of sluiten van bestaande gebouwen voor verminderd zelfredzame personen. De conclusie was dat nieuwe bestemmingen voor beperkt zelfredzame personen buiten de invloedsgebieden te plaatsen en zo mogelijk bij bestaande objecten in de invloedsgebieden extra maatregelen te treffen.

Stelling 6: De risiconormering is afhankelijk van de gebruiksfunctie van het gebied.

Voor deze stelling pleit dat ieder gebied een ander gebruik en bevolking kent en dat dat een ander risicoprofiel rechtvaardigt. Zo zouden op een industrieterrein hogere risico's geaccepteerd kunnen worden dan in woongebieden. Tegen deze stelling pleit dat de regelgever duidelijke grenzen heeft gesteld in het Bevi en de Circulaire en er geen reden is om daar in bepaalde gebieden anders mee

om te gaan. Deze grenzen beschermen immers genoeg. De uitkomst van de discussie was dat deze stelling werd onderschreven, maar met de kanttekening dat dit principe met verstand moet worden toegepast.

Stelling 7: Het belang van het transport van gevaarlijke stoffen op nationale schaal gaat boven het regionale of lokale belang van ruimtelijke ontwikkeling.

Voor deze stelling pleit dat het niet zo kan zijn dat door lokale belangen de nationale infrastructuur voor het vervoer van gevaarlijke stoffen wordt belemmerd. Dat zou ertoe kunnen leiden dat het vervoer van gevaarlijke stoffen geheel onmogelijk wordt gemaakt. Tegen deze stelling pleit dat het bieden van een veilige woonomgeving het belangrijkste is dat er is en dat daar het vervoer van gevaarlijke stoffen niet in past. De uitkomst van deze discussie was dat deze stelling unaniem werd aanvaard.

Stelling 8: Iedere burger moet maximaal en actief worden geïnformeerd over de risico's in zijn omgeving.

Voor deze stelling pleit dat de burgers recht hebben op de informatie over de milieubelasting en de risico's van activiteiten in zijn woonomgeving. De burger moet daar dan regelmatig over worden geïnformeerd. Tegen deze stelling pleit dat het voortdurend wijzen op de risico's in de omgeving een gevoel van onrust kan veroorzaken, wat ook niet de bedoeling is. De uitkomst van deze discussie was dat een goede risicocommunicatie, waarbij de burger goed op de hoogte kan zijn van de risico's in de omgeving, belangrijk is, zonder dat dit mag leiden tot onrust.

Stelling 9: Bedrijven met gevaarlijke stoffen moeten worden geclusterd op speciaal daarvoor aangewezen industrieterreinen

Voor deze stelling pleit dat door bedrijven te clusteren op daarvoor aangewezen industrieterreinen de risico's worden geconcentreerd in een bepaald gebied en daarmee de rest van het grondgebied is gevrijwaard van risico's. Ook kan op deze manier de rampenbestrijding optimaal worden georganiseerd. Tegen deze stelling pleit dat er sprake kan zijn van een domino-effect en dat het, gegeven de bestaande situatie, moeilijk te realiseren is. Bedrijven zijn immers lastig te verplaatsen. De uitkomst van deze discussie was dat het zinvol werd geacht om te streven naar een clustering, maar dat het verplaatsen van bedrijven niet realistisch wordt gevonden.

Bijlage 2: Overzicht risicobronnen

| gemeente | Hulpdienst relevant | Risicokaart relevant | Bevi-bedrijven | BRZO-bedrijven BG | LPG+ Aardgas+ propaan | Opslag PGS 15-2 |
|---------------|---------------------|----------------------|----------------|-------------------|-----------------------|-----------------|
| Blaricum | 3 | 0 | 0 | 0 | 0+0+0 | 0 |
| Bussum | 12 | 4 | 1 | 0 | 1+0+0 | 0 |
| Hilversum | 47 | 6 | 5 | 1 gemeente | 2+0+0 | 2 |
| Huizen | 35 | 7 | 4 | 0 | 3+0+0 | 1 |
| Laren | 1 | 2 | 0 | 0 | 0+0+0 | 0 |
| Muiden | 64 | 11 | 3 | 0 | 3+0+0 | 0 |
| Naarden | 23 | 3 | 4 | 1 provincie | 1+0+0 | 2 |
| Weesp | 69 | 29 | 4 | 0 | 2+0+0 | 2 |
| Wijdemeeren | 70 | 8 | 3 | 0 | 2+0+0 | 0 |
| Totaal | 323 | 70 | 24 | 2 | 15+0+0 | 7 |

Overzicht Bevi-inrichtingen¹¹:

Bussum

- Shell Bantam (LPG)

Hilversum:

- Benzine exploitatie maatschappij (LPG)
- Autobedrijf Poll (LPG)
- Brandsma metaalveredeling (BRZO, opslag gevaarlijke stoffen)
- TDG hal A (PGS15)
- TDG hal B (PGS15)

Huizen

- Gulf Demarol (LPG)
- Esso autoboulevard (LPG)
- Texaco Vos (LPG)
- B.N. International (PGS15)

Muiden

- Shell station De Wegman (LPG)
- Honswijck b.v. (LPG)
- Maxis C.V. (LPG)

Naarden

- Givaudan (BRZO)
- BP tankstation Naarden (LPG)
- Chrysal/Pokon (PGS15)
- BAC (opslag giftige stoffen)

Weesp

- Total Selfservicestation Leeuweveld (LPG)
- Automobielbedrijf Kost b.v. (LPG)
- Solvay (PGS15)
- Chromefa (opslag gevaarlijke stoffen)

¹¹ AVIV "Risicobronnen Groepsrisicokaart Gooi en Vechtstreek, concept d.d. 16 november 2009

Wijdmeren

- De Haan minerale oliën (LPG)
- Esso Bruinekool oliehandel (LPG)
- Firma Van Reenen & Co (opslag gasflessen)

De gemeenten Blaricum en Laren hebben geen Bevi-inrichtingen.

Bijlage 3: Uitleg groepsrisico

1. Inleiding

De regelgeving m.b.t. externe veiligheid is gebaseerd op twee soorten risico's: het plaatsgebonden risico en het groepsrisico. Bij het plaatsgebonden risico gaat het om de kans per jaar dat een persoon op een bepaalde geografische plaats in de directe omgeving van een activiteit met gevaarlijke stoffen (een inrichting, transportroute of buisleiding) overlijdt als rechtstreeks gevolg van een ongeval met gevaarlijke stoffen van die activiteit. Uitgangspunt is dat deze persoon onbeschermd en permanent op die plaats aanwezig is. Het plaatsgebonden risico is aan te geven met het tekenen van een risicocontour om de inrichting. Voor de berekening van het plaatsgebonden risico is het niet relevant of er daadwerkelijk mensen in de buurt van de betreffende activiteit met gevaarlijke stoffen aanwezig zijn.

2. Groepsrisico

De tweede maat voor het risico van een activiteit is het zogenaamde groepsrisico. Het groepsrisico geeft aan wat de kans is dat er bij een incident met gevaarlijke stoffen binnen een inrichting of een transportroute tien, honderd of duizend dodelijke slachtoffers zullen vallen. Het groepsrisico wordt ook wel aangeduid als een maat voor maatschappelijke ontwrichting. We vinden het als maatschappij immers veel erger als er 10 mensen bij één ongeval om het leven komen dan 10 mensen bij tien ongevallen. Ongevallen met vele slachtoffers hebben altijd een groot maatschappelijk effect. Voorbeelden hiervan zijn de Bijlmerramp, de vuurwerkramp in Enschede en de brand in het cellencomplex van Schiphol.

Anders dan bij het plaatsgebonden risico het geval is, is het voor het groepsrisico wel relevant of er mensen in de buurt aanwezig zijn. Het gaat dan overigens om mensen die niet bij de betreffende activiteit betrokken zijn. Zo is het groepsrisico van een fabriek in een gebied waar behalve de werknemers geen personen aanwezig zijn per definitie gelijk aan nul. De kans is immers nul dat er, buiten de werknemers van het bedrijf, andere dodelijke slachtoffers zullen vallen.

Het groepsrisico is dus afhankelijk van de kans dat een ongeval zich voordoet, de kans dat een persoon in de omgeving overlijdt ten gevolge van dat ongeval en van het aantal personen dat zich in de omgeving van de betreffende activiteit bevindt. Bijvoorbeeld, de kans op het optreden van een grote explosie in een fabriek is eens per 100 jaar (10^{-2} per jaar). Er wonen 100 mensen op een afstand van 100 meter van de fabriek en op die afstand is de kans dat iemand door dat ongeval overlijdt 10%. Van de 100 aanwezige mensen zullen er dan naar verwachting 10 overlijden. In dit geval is het groepsrisico voor een groep van 10 personen dus 0,01: de kans is immers 0,01 (de kans van optreden van het incident) dat een groep van 10 mensen in één keer zal overlijden.

3. Invloedsgebied

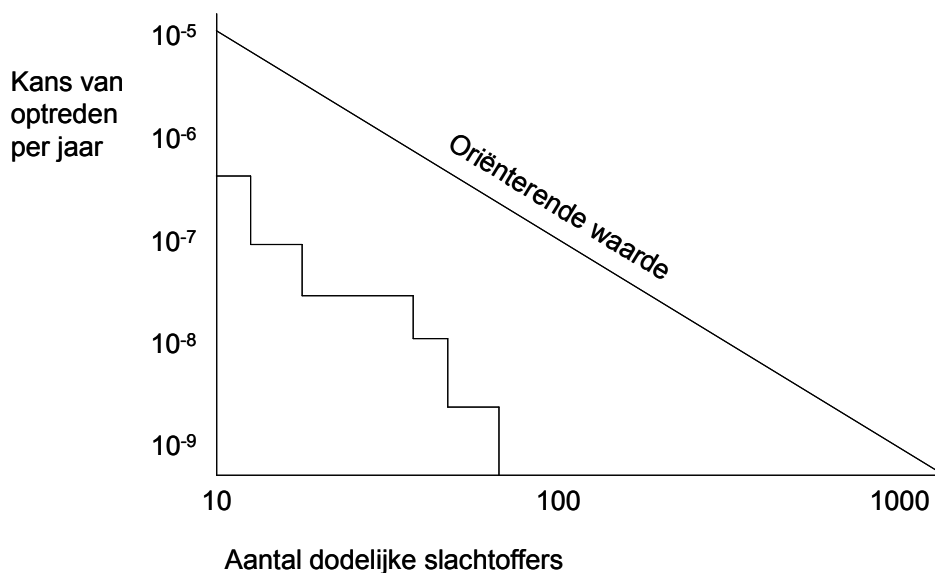
Om het groepsrisico te kunnen berekenen is het noodzakelijk te weten welke groep mensen in beschouwing moet worden genomen. Daarom dat het invloedsgebied is gedefinieerd. Het invloedsgebied wordt in beginsel bepaald door de grens waarop 1% van de aanwezigen komt te overlijden ten gevolge van het maatgevende incident binnen de inrichting of het transport van gevaarlijke stoffen. De grootte van het invloedsgebied wordt dus geheel bepaald door de incidenten die kunnen optreden en de reikwijdte van die incidenten, de kans van optreden van die incidenten is daarbij niet van belang.

In een aantal gevallen wordt omwille van de eenduidigheid of de eenvoud afgeweken van de regel van 1% letaliteit en wordt gewerkt met vaste afstanden. In die gevallen is het voor de beoordeling van het groepsrisico wel toegestaan om de grens van 1% letaliteit voor het invloedsgebied te gebruiken. Dat is bijvoorbeeld verstandig in die gevallen waarbij het werkelijke invloedsgebied veel groter is dan het standaard invloedsgebied.

4. Fn-diagram

In de praktijk kunnen zich veel verschillende incidenten voordoen en kunnen de gevolgen van een incident afhankelijk zijn van de omstandigheden waaronder het incident zich voordoet. Zo zal het ontsnappen van een grote hoeveelheid giftig gas op een stormachtige dag veel minder gevolgen hebben dan wanneer dat incident plaatsvindt met weinig wind en een zeer stabiele atmosfeer. In het eerste geval verdunt het giftige gas snel en is de kans op vergiftiging van de omwonenden gering. In het tweede geval zal de gifwolk niet snel uit elkaar vallen en is de kans op vergiftiging van omwonenden veel groter. Bij het berekenen van het groepsrisico zal daarom met alle relevante incidenten en omstandigheden rekening moeten worden gehouden. Door dit te doen en de kansen op het overlijden van een groep van bijvoorbeeld 10 slachtoffers ten gevolge van de verschillende incidenten bij elkaar op te tellen, krijgen we het groepsrisico voor 10 slachtoffers. Door dit te doen voor alle mogelijke groepsgroottes in de buurt van een risicovolle activiteit ontstaat een grafiek: het zogenaamde Fn-diagram.

In de onderstaande figuur is het Fn-diagram weergegeven. Op de horizontale as is het aantal dodelijke slachtoffers weergegeven, op de verticale as de kans dat in een jaar die slachtoffers zullen vallen uitgaande van de relevante incidenten en omstandigheden. De getrapte grafiek geeft aan wat in het onderzochte geval het groepsrisico is voor de verschillende groepsgroottes.



Anders dan bij het plaatsgebonden risico het geval is, kent het groepsrisico geen normering. In het verleden is dat wel het geval geweest, maar dit is in 1993 verlaten en vervangen door de zogenaamde verantwoording groepsrisico en de oriënterende waarde. Deze oriënterende waarde is ook weergegeven in het onderstaande diagram en bedraagt voor inrichtingen 10^{-5} per jaar bij 10 slachtoffers, 10^{-7} per jaar bij 100 slachtoffers en 10^{-9} per jaar bij 1000 slachtoffers. De kans neemt dus kwadratisch af met het aantal slachtoffers. In het diagram is overigens de oriënterende waarde voor inrichtingen aangegeven. Voor transportroutes is de oriënterende waarde een factor 10 hoger. Dit betekent overigens niet dat er voor transport meer risico's worden toegelaten, maar de factor 10 is een gevolg van de andere rekensystematiek.

Vaak wordt het groepsrisico uitgedrukt in het berekende groepsrisico gedeeld door de oriënterende waarde. Met een groepsrisico 1 wordt dan bedoeld dat het groepsrisico gelijk is aan de oriënterende waarde, met een groepsrisico van 2 wordt bedoeld $2 \times$ de oriënterende waarde etc. Het bovenstaande diagram leert echter dat er niet één waarde van het groepsrisico is: het is immers een curve die voor alle groepsgroottes aangeeft wat de kans op overlijden is. Met de uitdrukking " $2 \times$ de oriënterende waarde" wordt bedoeld dat de grootste verticale afstand tussen de oriënterende waarde en de Fn-curve 2 maal de oriënterende waarde bedraagt. Met $0,5$ maal de oriënterende waarde wordt bedoeld dat de kleinste verticale afstand tussen de oriënterende waarde en de Fn-curve $0,5$ maal de oriënterende waarde bedraagt.

5. Verantwoordingsplicht

Bij het nemen van een EV-relevant besluit (gedefinieerd in het Bevi en de Circulaire) moet het bevoegd gezag de toename van het groepsrisico verantwoorden. Dat wil zeggen dat het bevoegd gezag moet motiveren waarom het groepsrisico acceptabel is gelet op het belang van de betreffende ontwikkeling en de te treffen maatregelen om de risico's te beperken. Bij deze verantwoording moet een aantal aspecten in beschouwing worden genomen:

- de aanwezige dichtheid van personen in het invloedsgebied
- het groepsrisico vergeleken met de kans op een ongeval met 10 of meer dodelijke slachtoffers van ten hoogste 10^{-5} per jaar, met de kans op een ongeval met 100 of meer dodelijke slachtoffers van ten hoogste 10^{-7} per jaar en met de kans op een ongeval met 1000 of meer dodelijke slachtoffers van ten hoogste 10^{-9} per jaar;
- de mogelijkheden en de voorgenomen maatregelen tot beperking van het groepsrisico in de nabije toekomst;
- de mogelijkheden tot voorbereiding van bestrijding en beperking van de omvang van een ramp of zwaar ongeval en
- de mogelijkheden voor personen die zich bevinden in het invloedsgebied om zich in veiligheid te brengen indien zich een ramp of zwaar ongeval voordoet
- In het geval van RO-besluiten moet ook worden nagegaan of er risicoreducerende maatregelen mogelijk zijn in de inrichting die het risico veroorzaakt en of er alternatieve ruimtelijke ontwikkelingen mogelijk zijn met een lager groepsrisico.

Wat de verantwoording duidelijk maakt is dat het mogelijk is maatregelen te treffen die ervoor zorgen dat het aantal dodelijke slachtoffers wordt beperkt. De nadruk bij de verantwoording groepsrisico ligt dus heel erg op het nadenken over of en de wijze waarop een activiteit wordt uitgevoerd en hoe daarin met de risico's wordt omgegaan. Zeker in complexe gevallen is het een afweging die nadrukkelijk door het bestuur gedaan zou moeten worden, omdat de verschillende aspecten als veiligheid, wenselijkheid van ruimtelijke of economische ontwikkelingen, middelen voor rampenbestrijding en andere factoren die van belang kunnen zijn tegen elkaar moeten worden afgewogen.

Zie voor meer informatie over het groepsrisico www.groepsrisico.nl of www.relevant.nl.

Bijlage 4: Groepsrisicokaarten

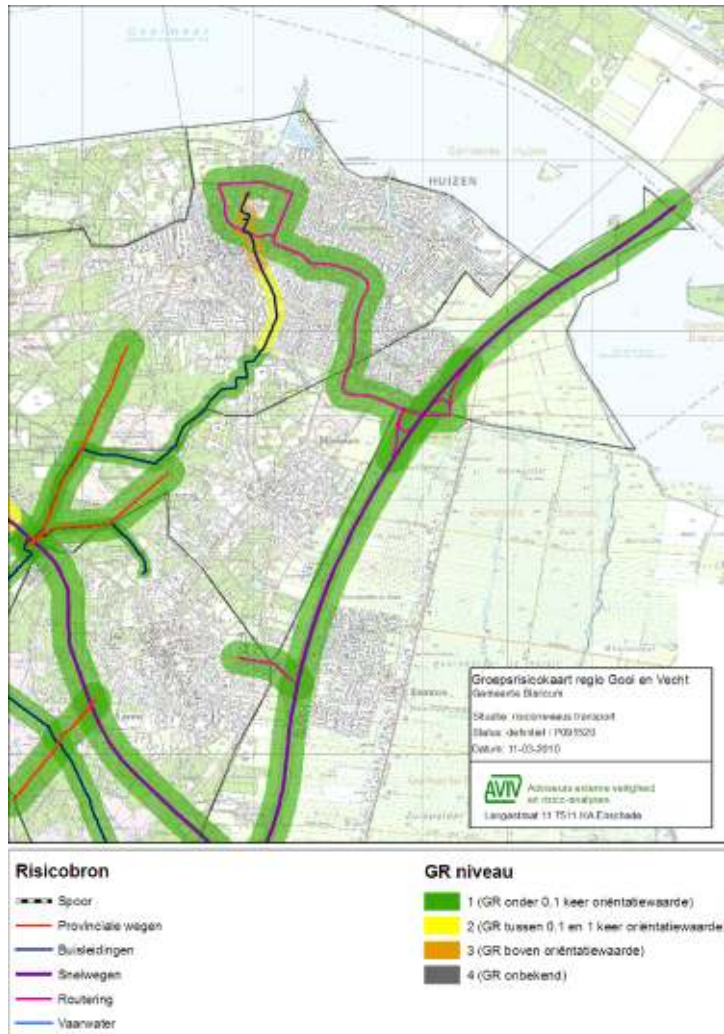
Op de volgende pagina's zijn per gemeente de groepsrisicokaarten voor respectievelijk transport en inrichtingen weergegeven van de regio Gooi en Vechtstreek. De kleur van het invloedsgebied geeft een indicatie van de hoogte van het groepsrisico.

- **Groen** betekent dat het groepsrisico kleiner is dan 0,1 maal de oriënterende waarde. In beginsel is het groepsrisico dan verantwoord en moeten alleen de maatregelen die eenvoudig te treffen zijn worden getroffen (zie par. 3.5).
- **Geel** betekent dat het groepsrisico hoger is dan 0,1 maal de oriënterende en lager dan de oriënterende waarde. Op grond van deze visie is het groepsrisico verantwoord, maar moeten alle maatregelen die redelijkerwijs kunnen worden getroffen om het risico te beperken, worden getroffen (zie par. 3.5).
- **Oranje** betekent dat de oriënterende waarde van het groepsrisico wordt overschreden. Deze Beleidsvisie stelt dat het groepsrisico dan in beginsel niet verantwoord is, tenzij aan een aantal voorwaarden wordt voldaan (zie par. 3.5).
- **Grijs** betekent dat het groepsrisico onbekend is.

Op grond van deze visie geldt voorts dat alle gekleurde gebieden zijn aan te merken als "gemengde gebieden". Voor deze gebieden geldt dat:

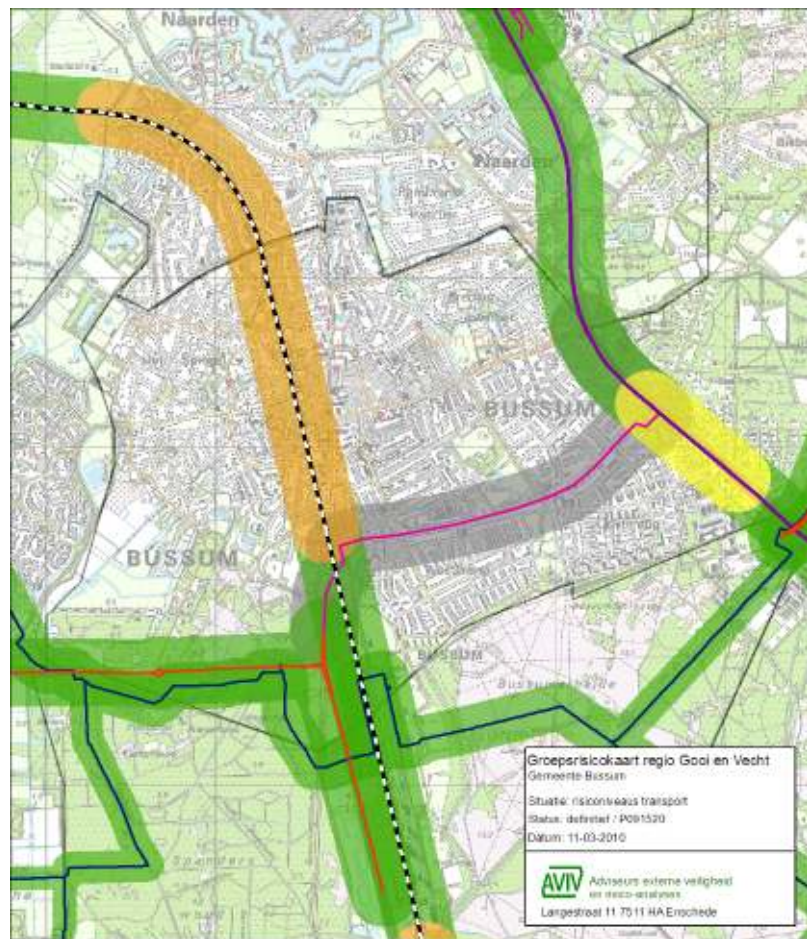
- Nieuwe activiteiten of uitbreiding van bestaande activiteiten met gevaarlijke stoffen worden niet toegelaten;
- (Beperkt) kwetsbare objecten worden toegelaten mits de toename van het groepsrisico kan worden verantwoord zoals is opgenomen in paragraaf 3.4;
- Kwetsbare objecten worden in beginsel niet toegelaten in het plasbrandaandachtsgebied (30 meter vanaf de zijde van het spoor of de rijstrook van de weg);
- Kwetsbare objecten met verminderd zelfredzame personen worden hier niet toegelaten, tenzij het groepsrisico van de bronnen in de omgeving onder 10% van de oriënterende waarde blijft.

Groepsrisico's Blaricum



In Blaricum zijn geen inrichtingen met gevaarlijke stoffen die vallen onder het Besluit externe veiligheid inrichtingen.

Groepsrisico's Bussum



Risicobron

- Spoor
- Provinciale wegen
- Buisleidingen
- Snelwegen
- Routing
- Vaarwater

GR niveau

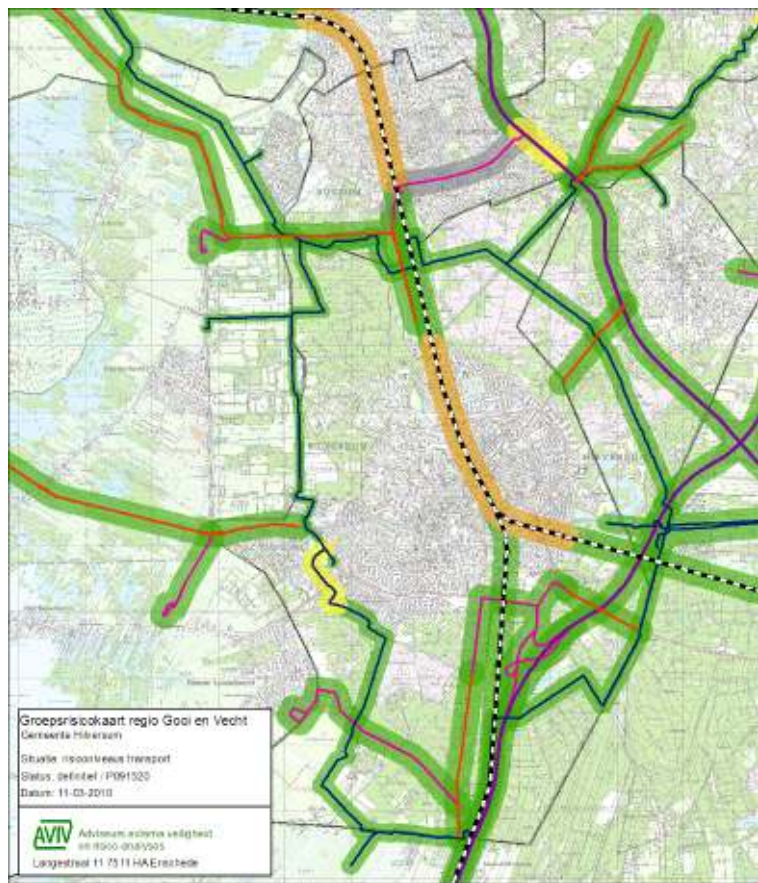
- 1 (GR onder 0.1 keer oriëntatiewaarde)
- 2 (GR tussen 0.1 en 1 keer oriëntatiewaarde)
- 3 (GR boven oriëntatiewaarde)
- 4 (GR onbekend)



GR niveau

- 1 (GR onder 0.1 keer oriëntatiewaarde)
- 2 (GR tussen 0.1 en 1 keer oriëntatiewaarde)
- 3 (GR boven oriëntatiewaarde)
- 4 (GR onbekend)

Groepsrisico's Hilversum



Risicobron

- Spoor
- Provinciale wegen
- Bussiedingen
- Snelwegen
- Routing
- Vaarwater

GR niveau

- 1 (GR onder 0.1 keer oriëntatiewaarde)
- 2 (GR tussen 0.1 en 1 keer oriëntatiewaarde)
- 3 (GR boven oriëntatiewaarde)
- 4 (GR onbekend)



GR niveau

- 1 (GR onder 0.1 keer oriëntatiewaarde)
- 2 (GR tussen 0.1 en 1 keer oriëntatiewaarde)
- 3 (GR boven oriëntatiewaarde)
- 4 (GR onbekend)

Groepsrisico's Huizen



Risicobron

- Spoor
- Provinciale wegen
- Buisleidingen
- Snelwegen
- Rouwing
- Vaanwater

GR niveau

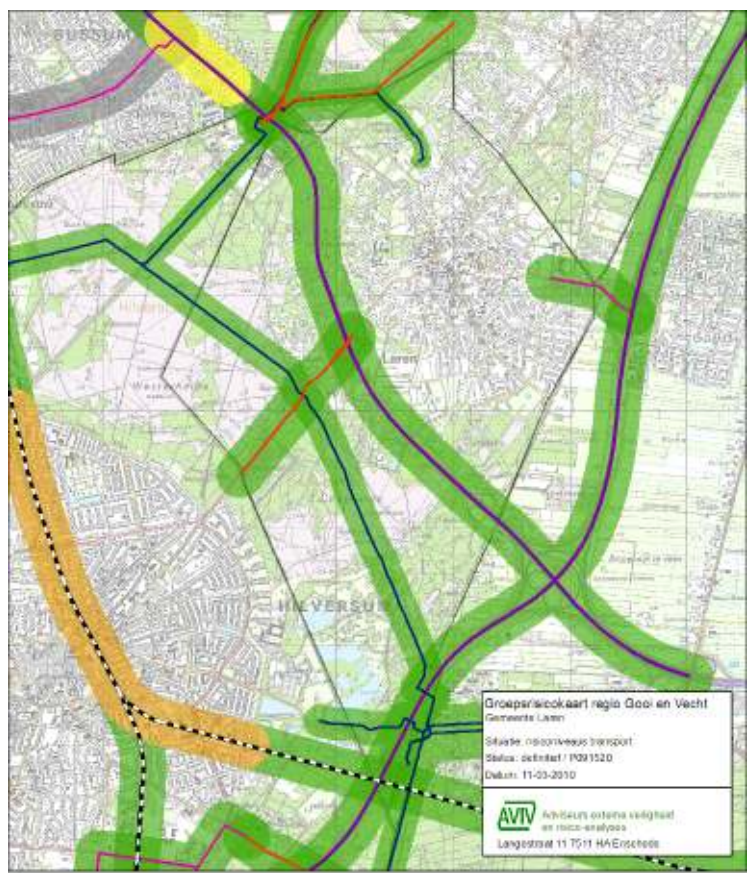
- 1 (GR onder 0,1 keer oriëntatiewaarde)
- 2 (GR tussen 0,1 en 1 keer oriëntatiewaarde)
- 3 (GR boven oriëntatiewaarde)
- 4 (GR onbekend)



GR niveau

- 1 (GR onder 0,1 keer oriëntatiewaarde)
- 2 (GR tussen 0,1 en 1 keer oriëntatiewaarde)
- 3 (GR boven oriëntatiewaarde)
- 4 (GR onbekend)

Groepsrisico's Laren



Risicobron

- Spoor
- Provinciale wegen
- Buisleidingen
- Snelwegen
- Routing
- Vaanwater

GR niveau

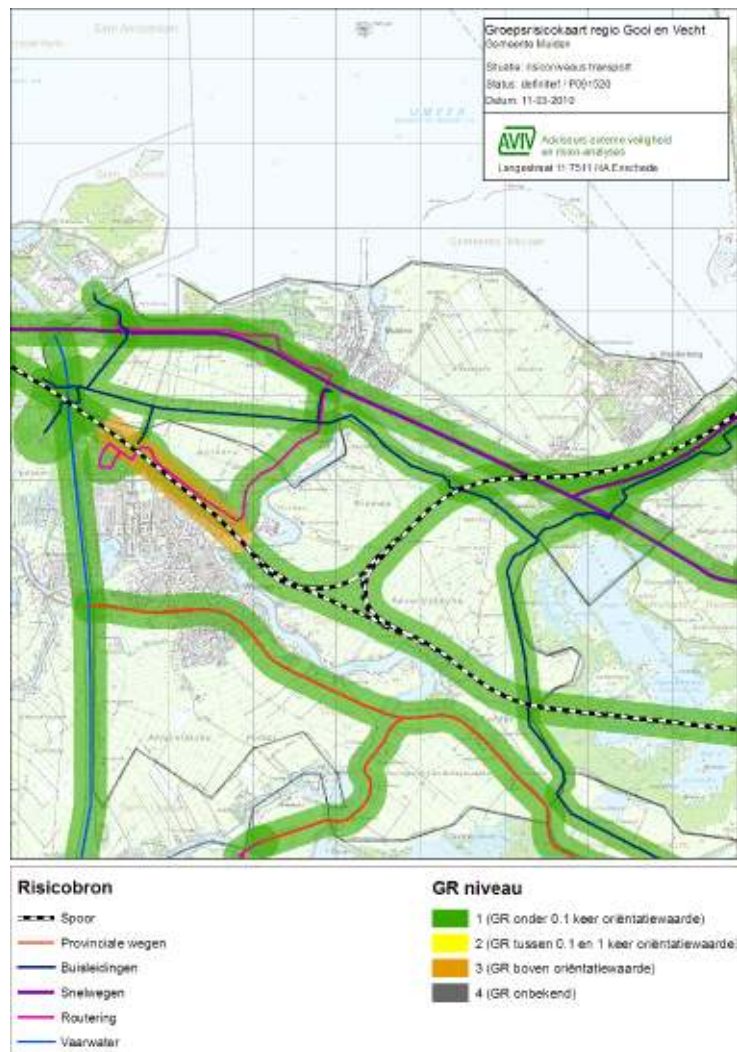
- 1 (GR onder 0.1 keer oriëntatiewaarde)
- 2 (GR tussen 0.1 en 1 keer oriëntatiewaarde)
- 3 (GR boven oriëntatiewaarde)
- 4 (GR onbekend)



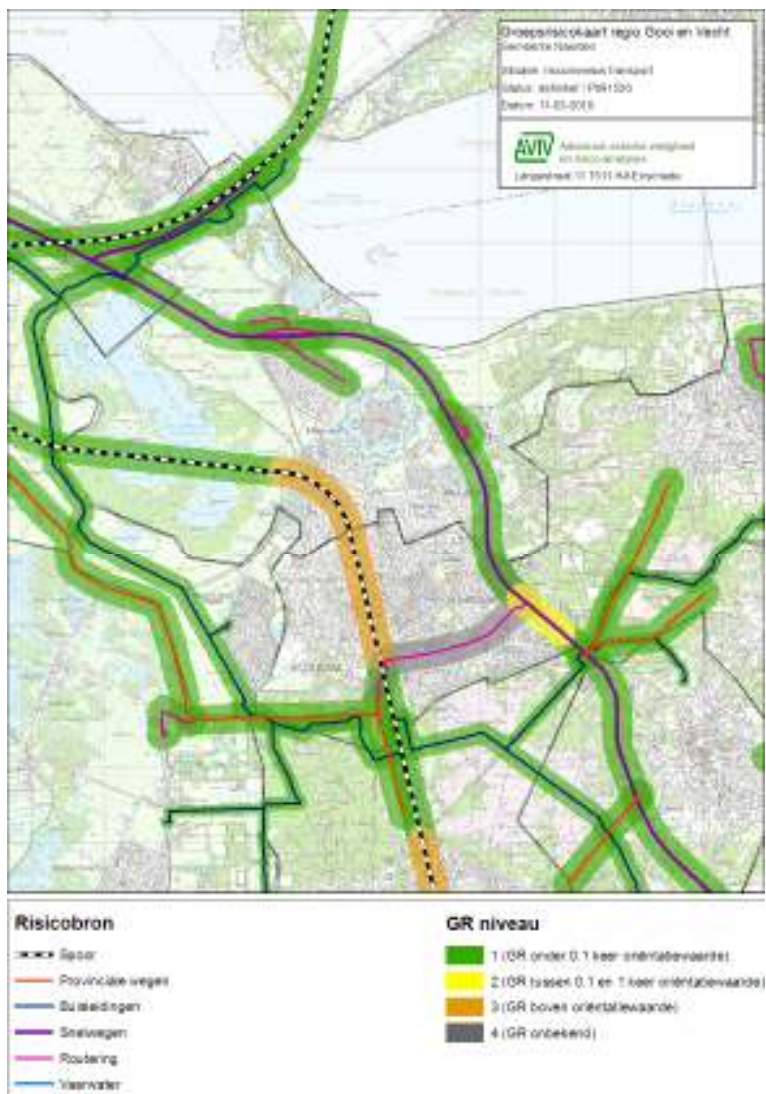
GR niveau

- 1 (GR onder 0.1 keer oriëntatiewaarde)
- 2 (GR tussen 0.1 en 1 keer oriëntatiewaarde)
- 3 (GR boven oriëntatiewaarde)
- 4 (GR onbekend)

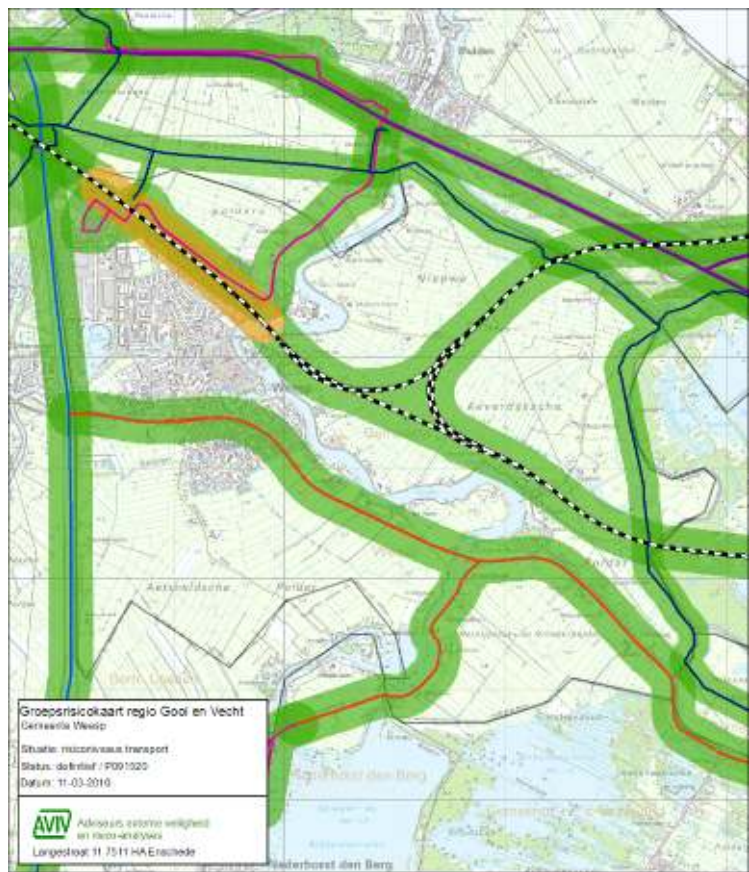
Groepsrisico's Muiden



Groepsrisico's Naarden



Groepsrisico's Weesp



Risicobron

- Spoor
- Provinciale wegen
- Buissleidingen
- Snelwegen
- Routering
- Vaanvaler

GR niveau

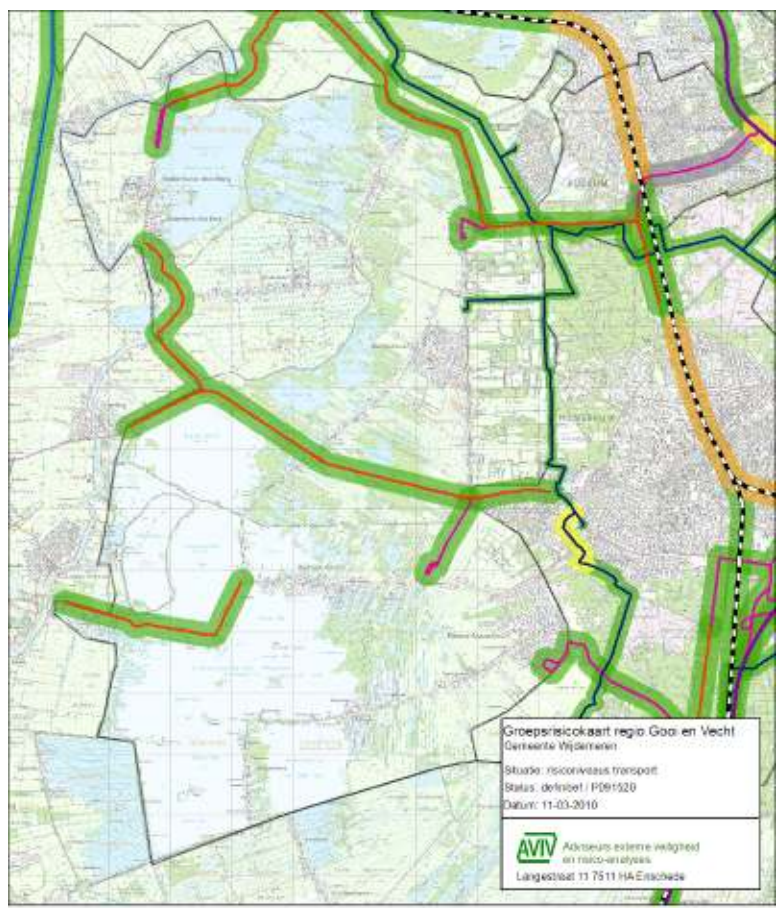
- 1 (GR onder 0.1 keer oriëntatiewaarde)
- 2 (GR tussen 0.1 en 1 keer oriëntatiewaarde)
- 3 (GR boven oriëntatiewaarde)
- 4 (GR onbekend)



GR niveau

- 1 (GR onder 0.1 keer oriëntatiewaarde)
- 2 (GR tussen 0.1 en 1 keer oriëntatiewaarde)
- 3 (GR boven oriëntatiewaarde)
- 4 (GR onbekend)

Groepsrisico's Wijdmeren



Risicobron

- Spoor
- Provinciale wegen
- Bussiedingen
- Snelwegen
- Routing
- Vaarwater

GR niveau

- 1 (GR onder 0.1 keer oriëntatiewaarde)
- 2 (GR tussen 0.1 en 1 keer oriëntatiewaarde)
- 3 (GR boven oriëntatiewaarde)
- 4 (GR onbekend)



GR niveau

- 1 (GR onder 0.1 keer oriëntatiewaarde)
- 2 (GR tussen 0.1 en 1 keer oriëntatiewaarde)
- 3 (GR boven oriëntatiewaarde)
- 4 (GR onbekend)

Bijlage 5: Stappenplan verantwoording groepsrisico bij ruimtelijke besluiten

In deze Beleidsvisie externe veiligheid is uiteengezet hoe het gewestelijke beleid met betrekking tot externe veiligheid en ruimtelijke besluiten is. De wijze waarop het aspect externe veiligheid bij het nemen van een ruimtelijk besluit moet worden meegenomen rekening houdend met de wettelijke verplichtingen en het gestelde in deze beleidsvisie, is in het onderstaande stappenplan weergegeven. Het stappenplan gaat uit van de vestiging van een risicoveroorzakende activiteit of van de vestiging van kwetsbare of beperkt kwetsbare objecten.

Stap 1 Bepaal het type gebied waarop het plangebied betrekking heeft en wat het te nemen besluit toelaat. Afhankelijk van het type gebied en de toe te laten activiteiten of op grond van deze visie het beoogde besluit in principe mogelijk is. Wat niet is toegestaan is:

- de vestiging of uitbreiding van risicobronnen in de woongebieden,
- de vestiging van nieuwe risicobronnen of de uitbreiding van bestaande risicobronnen op de conserverende bedrijventerreinen en de overgangsgebieden,
- de vestiging van kwetsbare objecten met verminderd zelfredzame personen op bedrijventerreinen,
- de vestiging van kwetsbare objecten met verminderd zelfredzame personen in de overgangsgebieden indien het groepsrisico in het betreffende invloedsgebied groter is dan 0,1 maal de oriënterende waarde,
- de vestiging van (beperkt) kwetsbare objecten op de bedrijventerreinen bestemd voor de vestiging van Bevi-bedrijven (ontwikkelingsgebieden).

In de andere gevallen kan de activiteit in het beoogde gebied worden toegelaten, mits het groepsrisico is te verantwoorden. Deze afweging volgt uit de volgende stappen.

Stap 2 Bepaal of het plangebied binnen het invloedsgebied ligt van een inrichting, een transportroute gevaarlijke stoffen of een buisleiding en of het plangebied de vestiging van (beperkt) kwetsbare objecten toelaat. Voor een globale indruk van de risicovolle activiteiten kan dit door gebruik te maken van de groepsrisicokaarten die ten behoeve van deze visie zijn opgesteld of de professionele risicokaart van de Provincie Noord-Holland. Bij de inventarisatie van het gebied is het belangrijk dat dit in een zo vroeg mogelijk stadium gebeurt, zodat hier rekening mee kan worden gehouden. De afdeling milieu zal informatie kunnen verschaffen over de inrichtingen en de maatregelen die daar zijn getroffen ter voorkoming van de risico's. Het bestemmingsplan biedt informatie over de mogelijkheid voor de vestiging van (beperkt) kwetsbare objecten.

Stap 3 Bepaal de 10^{-6} plaatsgebonden risicocontour van de Bevi-inrichtingen, de transportroute gevaarlijke stoffen en/of de buisleidingen. Mogelijk dat deze afstanden bekend zijn bij de afdeling milieu. Binnen de 10^{-6} plaatsgebonden risicocontour mogen geen kwetsbare objecten komen te liggen en in beginsel ook geen beperkt kwetsbare objecten. Het is belangrijk dat dit in het bestemmingsplan goed wordt opgenomen. In principe moeten vanaf 1 april 2008 alle 10^{-6} risicocontouren bekend zijn en op de professionele risicokaart staan vermeld. Wel kan het zijn dat er nog een aantal milieuaanvragen lopen. Het is dan ook belangrijk altijd te overleggen met de afdeling milieu.

Stap 4 Bepaal de hoogte van het groepsrisico voor en na de realisatie van het voorgenomen plan. In principe is moet hiervoor een QRA worden uitgevoerd, tenzij het om een categoriale inrichting gaat. In dat geval zijn de afstanden van de invloedsgebieden af te lezen in de tabellen uit bijlage 2 van de Regeling externe veiligheid inrichtingen. Met de tabellen uit hoofdstuk 17 van de Handreiking verantwoording groepsrisico is vervolgens te bepalen of het groepsrisico de oriënterende waarde overschrijdt of niet. Voor LPG-tankstations kan ook de rekentool op www.groepsrisico.nl worden gebruikt. Met deze rekentool is een Fn-curve te maken en kan worden bepaald hoe het groepsrisico ligt ten opzichte van de oriënterende waarde.

Om het groepsrisico te bepalen moet de personendichtheid rondom de risicobron bekend zijn. De personendichtheid bepalen voor een nieuw bestemmingsplan kan lastig zijn, omdat vooraf niet bekend is welke gebouwen er komen en hoeveel mensen daarin zitten. In die gevallen zal moeten worden gewerkt met aannames.

Stap 5 Indien het noodzakelijk is een verantwoording van het groepsrisico te schrijven is het verplicht een advies te vragen aan de regionale brandweer voordat B&W het besluit vaststellen. De brandweer heeft de wettelijke taak, gelet op het groepsrisico, advies te geven over zelfredzaamheid en de mogelijkheden van de rampenbestrijding. De mogelijkheden om met deze aspecten rekening te houden zijn aan het begin van een planproces veel groter dan aan het einde ervan. Het is daarom aan te bevelen de regionale brandweer al vanaf het begin van het planproces te informeren en te betrekken.

Stap 6 Beoordeel het groepsrisico.

Gebruik hiervoor het afwegingskader groepsrisico uit paragraaf 3.5. Is het groepsrisico na realisatie van de activiteit lager dan 0,1 maal de oriënterende waarde, dan is het groepsrisico verantwoord. In dit geval volstaat het treffen van maatregelen ter beperking van het risico die eenvoudig kunnen worden getroffen. Is het groepsrisico hoger dan 0,1 maal de oriënterende waarde maar lager dan de oriënterende waarde, dan is het groepsrisico verantwoord, mits alle redelijkerwijs te treffen maatregelen worden getroffen om het groepsrisico te beperken. Is het groepsrisico hoger dan de oriënterende waarde, dan is het groepsrisico alleen te verantwoorden als het niet gaat om kwetsbare objecten met beperkt zelfredzame personen, er geen alternatieven zijn voor de beoogde ontwikkeling, alle mogelijke maatregelen ter beperking van slachtoffers worden benut en er op termijn zicht bestaat op het terugdringen van het groepsrisico tot onder de oriënterende waarde.

Stap 7 Beoordeel het aantal slachtoffers in de woongebieden

Indien de beoogde ontwikkeling leidt tot een kans groter dan 10^{-9} per jaar dat er tien of meer slachtoffers in de woongebieden vallen, dan is de beoogde ontwikkeling in beginsel niet toegestaan. Het aantal slachtoffers in de woongebieden kan worden bepaald door analyse van de incidentscenario's. Is er sprake van incidentscenario's met een kans van optreden van meer dan 10^{-9} per jaar, dan kan hier sprake van zijn en is de beoordeling noodzakelijk. Mocht blijken dat de kans op 10 of meer slachtoffers in de woongebieden groter is dan 10^{-9} per jaar, dan kan is de beoogde activiteit niet verantwoord, tenzij door maatregelen het aantal slachtoffers in de woongebieden kan worden beperkt tot minder dan tien. Welke incidentscenario's van belang zijn is af te leiden uit de uitgevoerde qra's.

Stap 8 Verantwoord het groepsrisico

De verantwoording van het groepsrisico moet conform artikel 13 van het Bevi een aantal onderdelen bevatten:

- de aanwezige en te verwachten personendichtheid in het invloedsgebied (zie ook stap 4)
- de verandering van het groepsrisico (zie ook stap 4)
- de maatregelen en voorschriften die door de Bevi-inrichting worden genomen (zie stap 2)
- mogelijkheden tot beperking van het groepsrisico in de toekomst (bijvoorbeeld een verwijzing naar de voorschriften die u opneemt in het bestemmingsplan)
- maatregelen tot beperking van het groepsrisico opgenomen in bestemmingsplan (bijvoorbeeld wat u heeft gedaan om de hoogte van het groepsrisico te verlagen)
- mogelijkheden tot voorbereiding op een ramp (hiervoor kunt u gebruik maken van het advies van de regionale brandweer)
- de zelfredzaamheid en de vluchtmogelijkheden van de aanwezigen binnen het invloedsgebied (hiervoor kunt u gebruik maken van het advies van de regionale brandweer).
- voor- en nadelen van andere mogelijke ruimtelijke ontwikkelingen met een lager groepsrisico

Indien er een gemeentelijke of regionale visie is op het gebied van externe veiligheid dan mag hier naar verwezen worden in de toelichting van het bestemmingsplan. Een uitgebreide verantwoording van het groepsrisico is dan niet noodzakelijk. Wel blijkt uit de jurisprudentie dat alle elementen die in de verantwoordingsplicht aan de orde moeten komen, in het besluit geadresseerd moeten worden. Het slechts verwijzen naar een visie is niet afdoende, tenzij in die visie expliciet op alle onderdelen van de verantwoordingsplicht is ingegaan. Wel moet advies worden gevraagd worden aan de regionale brandweer en moet rekening worden gehouden met het plaatsgebonden risico.

Stap 9 Leg indien nodig de verantwoording aan het college voor.

De verantwoording groepsrisico is in feite een extra zware motiveringsplicht in het geval het RO-besluit te maken heeft met externe veiligheidsrisico's. In paragraaf 4.5 van deze visie is aangegeven dat in een aantal gevallen de verantwoording groepsrisico expliciet aan het College wordt voorgelegd:

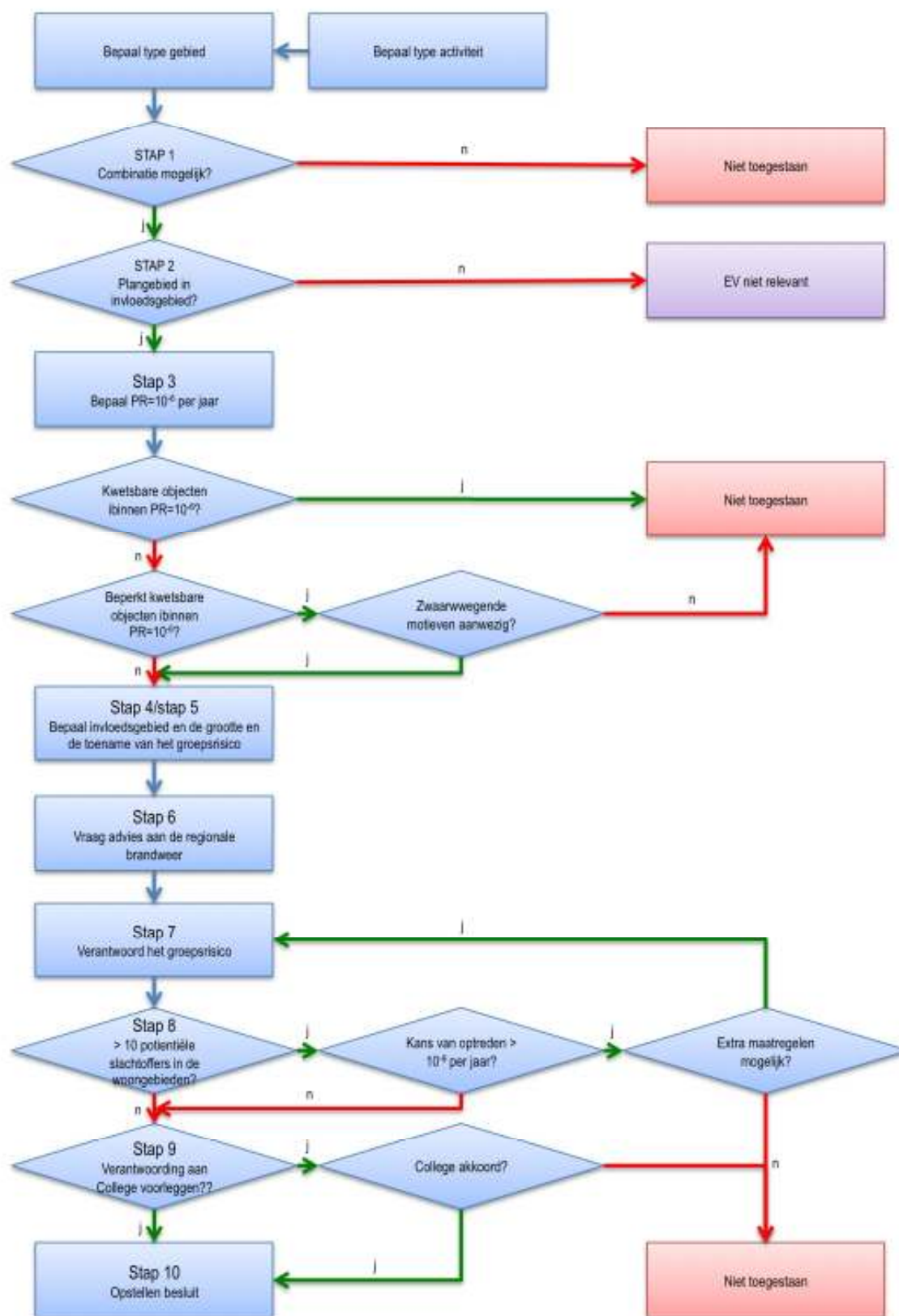
- indien het groepsrisico in het plangebied de oriënterende waarde reeds overschrijdt
- indien de beoogde ontwikkeling leidt tot een overschrijding van de oriënterende waarde

- indien de beoogde ontwikkeling leidt tot de vestiging van kwetsbare objecten met verminderd zelfredzame personen in een invloedsgebied van een inrichting, buisleiding of transportroute
- indien de brandweer een negatief advies over de ontwikkeling heeft gegeven.

Stap 10 Formuleer het besluit

Formuleer het besluit en neem in de planvoorschriften die onderdelen uit de verantwoording op die in het te nemen besluit kunnen worden geregeld. Draag er zorg voor dat de betreffende maatregelen ook daadwerkelijk zullen worden getroffen.

Het volgende schema geeft een overzicht van de hierboven beschreven stappen.



Stappenschema verantwoording groepsrisico bij ruimtelijke plannen

Bijlage 6: Stappenplan verantwoording groepsrisico bij vergunningverlening

In deze Beleidsvisie externe veiligheid is uiteengezet hoe het gewestelijke beleid met betrekking tot externe veiligheid is. De wijze waarop het aspect externe veiligheid bij het verlenen van een vergunning voor een Bevi-inrichting moet worden meegenomen rekening houdend met de wettelijke verplichtingen en het gestelde in deze beleidsvisie, is in het onderstaande stappenplan weergegeven.

Opmerking: in beginsel kan dit schema worden toegepast voor alle risicobronnen waarover het college een besluit neemt. In dat geval moet Bevi worden vervangen door de betreffende wettelijke verplichting (Circulaire risiconormering vervoer van gevaarlijke stoffen, Circulaire buisleidingen of de voor deze onderwerpen binnenkort van kracht wordende regelgeving).

Opmerking: het stappenschema bevat niet de onderdelen die bij de vergunningverlening op grond van andere wettelijke kaders dan het Bevi van toepassing zijn. Deze moeten uiteraard wel in acht worden genomen.

Stap 1: Bepaal of de inrichting valt onder het Besluit externe veiligheid inrichtingen. Is dat niet het geval, dan is een verantwoording groepsrisico niet nodig.

Stap 2: Bepaal in welk gebiedstype de inrichting ligt of komt te liggen. Op grond van deze beleidsvisie geldt dat de vestiging of uitbreiding van risicobronnen alleen is toegestaan op daarvoor aangewezen bedrijventerreinen, in deze visie aangeduid als ontwikkelingsgebieden. Een vestiging of uitbreiding op een andere plaats is niet toegestaan. Gaat het dus om de vestiging van een nieuwe of de uitbreiding van een bestaande Bevi-inrichting, dan kan dat alleen op de bedrijventerreinen die als zodanig zijn aangewezen. In alle andere gevallen is de vestiging of uitbreiding niet toegestaan. Een aanvraag om het wijzigen van een vergunningen van een bestaande inrichting buiten de ontwikkelingsgebieden kan alleen worden gehonoreerd als het risico niet toeneemt.

Stap 3: Bepaal de 10^{-6} plaatsgebonden risicocontour van de Bevi-inrichting. Mogelijk dat deze bekend is bij de afdeling milieu. Binnen de 10^{-6} plaatsgebonden risicocontour mogen geen kwetsbare objecten komen te liggen en in beginsel ook geen beperkt kwetsbare objecten. Het is belangrijk dat dit in het bestemmingsplan goed wordt opgenomen. In principe moeten vanaf 1 april 2008 alle 10^{-6} risicocontouren bekend zijn en op de professionele risicokaart staan vermeld. Overigens geldt op grond van deze beleidsvisie dat op de bedrijventerreinen waar risicobronnen zich mogen vestigen of uitbreiden, dat de vestiging van (beperkt) kwetsbare objecten daar niet is toegestaan.

Stap 4: Bepaal het invloedsgebied van de inrichting. In principe is moet hiervoor een QRA worden uitgevoerd, tenzij het gaat om een categoriale inrichting gaat. In dat geval zijn de afstanden van de invloedsgebieden af te lezen in de tabellen uit bijlage 2 van de Regeling externe veiligheid inrichtingen.

Stap 5: Bepaal het groepsrisico

Met de tabellen uit hoofdstuk 17 van de Handreiking verantwoording groepsrisico is vervolgens te bepalen of het groepsrisico de oriënterende waarde overschrijdt of niet. Voor LPG-tankstations kan ook de rekentool op www.groepsrisico.nl worden gebruikt. Met deze rekentool is een Fn-curve te maken en kan worden bepaald hoe het groepsrisico ligt ten opzichte van de oriënterende waarde. Om het groepsrisico te bepalen moet de personendichtheid rondom de risicobron bekend zijn. De personendichtheid bepalen voor een nieuw bestemmingsplan kan lastig zijn, omdat vooraf niet bekend is welke gebouwen er komen en hoeveel mensen daarin zitten. In die gevallen zal moeten worden gewerkt met aannames.

Stap 6: Vraag de Brandweer Gooi en Vechtstreek om advies

Indien het noodzakelijk is een verantwoording van het groepsrisico uit te voeren is het verplicht een advies te vragen aan de regionale brandweer voordat B&W het besluit vaststellen. De brandweer heeft de wettelijke taak om, gelet op het groepsrisico, advies te geven over zelfredzaamheid en de mogelijkheden van de rampenbestrijding. De mogelijkheden om met deze aspecten rekening te houden zijn aan het begin van het proces van vergunningverlening veel groter dan aan het einde

ervan. Het is daarom aan te bevelen de regionale brandweer al vanaf het begin van het proces, bij voorkeur al in het stadium van het vooroverleg, te informeren en te betrekken.

Stap 7: Verantwoord het groepsrisico

De verantwoording van het groepsrisico moet conform artikel 12 van het Bevi een aantal onderdelen bevatten:

- de aanwezige dichtheid van personen in het invloedsgebied van de desbetreffende inrichting op het tijdstip waarop het besluit wordt vastgesteld;
- het groepsrisico van de inrichting waarop het besluit betrekking heeft vergeleken met de kans op een ongeval met 10 of meer dodelijke slachtoffers van ten hoogste 10–5 per jaar, met de kans op een ongeval met 100 of meer dodelijke slachtoffers van ten hoogste 10–7 per jaar en met de kans op een ongeval met 1000 of meer dodelijke slachtoffers van ten hoogste 10–9 per jaar;
- de mogelijkheden en de voorgenomen maatregelen tot beperking van het groepsrisico in de nabije toekomst;
- de mogelijkheden tot voorbereiding van bestrijding en beperking van de omvang van een ramp of zwaar ongeval in de inrichting waarop dat besluit betrekking heeft, en
- de mogelijkheden voor personen die zich bevinden in het invloedsgebied van de inrichting waarop dat besluit betrekking heeft, om zich in veiligheid te brengen indien zich in die inrichting een ramp of zwaar ongeval voordoet.

Stap 8: Beoordeel het aantal slachtoffers in de woongebieden

Indien de beoogde ontwikkeling leidt tot een kans groter dan 10^{-9} per jaar dat er tien of meer slachtoffers in de woongebieden vallen, dan is de beoogde ontwikkeling in beginsel niet toegestaan. Het aantal slachtoffers in de woongebieden kan worden bepaald door analyse van de incidentscenario's. Is er sprake van incidentscenario's met een kans van optreden van meer dan 10^{-9} per jaar, dan kan hier sprake van zijn en is de beoordeling noodzakelijk. Mocht blijken dat de kans op 10 of meer slachtoffers in de woongebieden groter is dan 10^{-9} per jaar, dan kan is de beoogde activiteit niet verantwoord, tenzij door maatregelen het aantal slachtoffers in de woongebieden kan worden beperkt tot minder dan tien. Welke incidentscenario's van belang zijn is af te leiden uit de uitgevoerde QRA's.

Stap 9: Leg indien nodig de verantwoording aan het college voor.

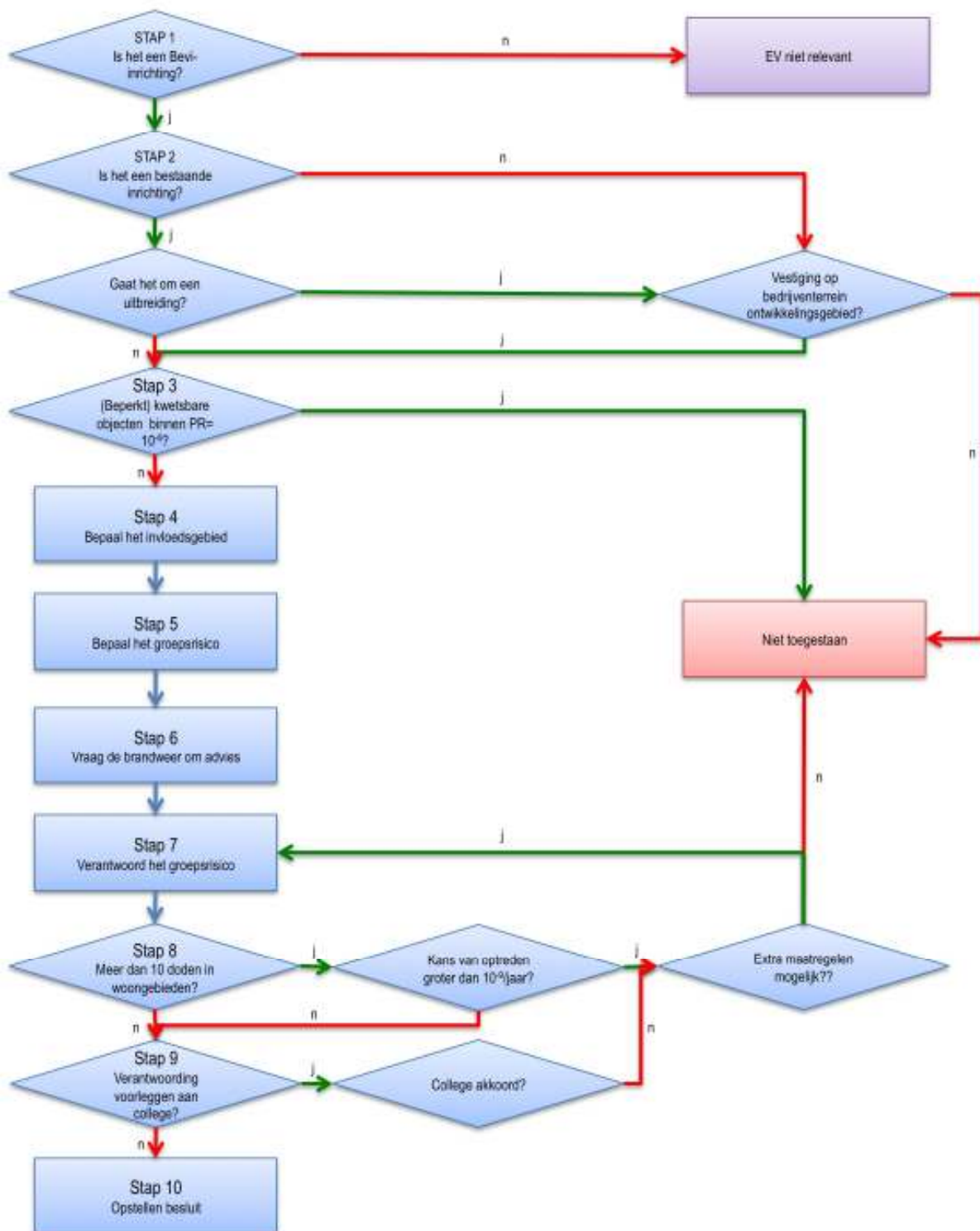
De verantwoording groepsrisico is in feite een extra zware motiveringsplicht in het geval het RO-besluit te maken heeft met externe veiligheidsrisico's. In paragraaf 4.5 van deze visie is aangegeven dat in een aantal gevallen de verantwoording groepsrisico expliciet aan het College wordt voorgelegd:

- indien het groepsrisico in het betreffende gebied de oriënterende waarde reeds overschrijdt,
- indien de beoogde ontwikkeling leidt tot een overschrijding van de oriënterende waarde,
- indien de beoogde ontwikkeling ertoe leidt dat kwetsbare objecten met verminderd zelfredzame personen in het invloedsgebied van de inrichting komt te liggen,
- indien de brandweer een negatief advies over de ontwikkeling heeft gegeven.

Stap 10 Formuleer het besluit

Formuleer het besluit en neem in de vergunningvoorschriften die onderdelen uit de verantwoording op die in het te nemen besluit kunnen worden geregeld. Draag er zorg voor dat de betreffende maatregelen ook daadwerkelijk zullen worden getroffen. Indien de verantwoording onderdelen bevat die niet in de vergunning van de inrichting kunnen worden bepaald, zorg er dan voor dat deze maatregelen worden getroffen door degenen die voor die maatregelen verantwoordelijk zijn.

Het schema op de volgende pagina geeft een overzicht van de hierboven beschreven stappen.



Stappenschema verantwoording groepsrisico bij vergunningverlening

Bijlage 7: Begrippenlijst

| Begrip | Toelichting |
|--------------------------|--|
| ALARA-principe | Het ALARA-principe (<i>As Low As Reasonably Achievable</i>) is een bepaling uit de Wet milieubeheer. Deze bepaling stelt dat bedrijven moeten voorkomen dat er nadelige effecten op het milieu optreden. Zijn die gevolgen voor het milieu niet te voorkomen, dan moet het bedrijf trachten dit tot een minimum te beperking. Dit zover dit redelijkerwijs van een bedrijf kan worden verlangd. |
| Beperkt kwetsbaar object | <p>Onder een 'beperkt kwetsbaar object' wordt verstaan:</p> <ul style="list-style-type: none"> • 1° verspreid liggende woningen van derden met een dichtheid van maximaal twee woningen per hectare; 2° dienst- en bedrijfswoningen van derden; • kantoorgebouwen en hotels met een bruto vloeroppervlak van minder of gelijk aan 1500 m² per object; • restaurants, voor zover hierin geen grote aantallen personen gedurende een groot gedeelte van de dag aanwezig plegen te zijn; • winkels met een totaal bruto vloeroppervlak van minder of gelijk aan 2000 m², voor zover zij geen onderdeel uitmaken van een complex waarin meer dan 5 winkels zijn gevestigd, waarvan het gezamenlijk bruto oppervlak meer dan 1000 m² bedraagt en waarin een supermarkt, hypermarkt of warenhuis is gevestigd; • sporthallen, zwembaden en speeltuinen; • sport- en kampeerterreinen en terreinen bestemd voor recreatieve doeleinden, voor zover zij niet bestemd zijn voor het verblijf van meer dan 50 personen gedurende meerdere aaneengesloten dagen; • bedrijfsgebouwen, voor zover zij geen gebouwen zijn waarin grote aantallen personen gedurende een groot gedeelte van de dag aanwezig plegen te zijn zoals: <ul style="list-style-type: none"> - kantoorgebouwen en hotels met een bruto oppervlak van meer dan 1500 m² per object; - complexen, waarin meer dan 5 winkels zijn gevestigd en waarvan het gezamenlijk vloeroppervlak meer dan 1000 m² bedraagt, en winkels met een totaal oppervlak van meer dan 2000 m² per object, voor zover in die complexen of in die winkels een supermarkt, hypermarkt of warenhuis is gevestigd; • objecten die met de onder a tot en met e en g genoemde gelijkgesteld kunnen worden uit hoofde van de gemiddelde tijd per dag gedurende welke personen daar verblijven, het aantal personen dat daarin doorgaans aanwezig is en de mogelijkheden voor zelfredzaamheid bij een ongeval, voorzover die objecten geen kwetsbare objecten zijn; • en objecten met een hoge infrastructurele waarde, zoals een telefoon- of elektriciteitscentrale of een gebouw met vluchtleidingsapparatuur, voorzover die objecten wegens de aard van de gevaarlijke stoffen die bij een ongeval kunnen vrijkomen, bescherming verdienen tegen de gevolgen van dat ongeval.' <p>(Beperkt kwetsbare objecten die behoren tot een inrichting als bedoeld in artikel 2, eerste lid, onderdelen a tot en met h, worden voor de toepassing van dit besluit, behoudens de artikelen 12 en 13 en de artikelen 15 en 16, voor zover de artikelen 15 en 16 betrekking hebben op het groepsrisico, niet beschouwd als kwetsbare onderscheidenlijk beperkt kwetsbare objecten.)</p> |
| Bevi | Het Besluit externe veiligheid inrichtingen (Bevi) legt veiligheidsnormen op aan bedrijven die een risico vormen voor personen buiten het bedrijfsterrein. Bijvoorbeeld chemische fabrieken, LPG-tankstations en spoorwegemplacementen waar goederentreinen met gevaarlijke stoffen rangeren. Deze bedrijven verrichten soms risicovolle activiteiten dichtbij huizen, ziekenhuizen, scholen of winkels. Het besluit verplicht gemeenten en provincies wettelijk vanaf de inwerkingtreding van het besluit bij het verlenen van milieuvergunningen en het maken van ruimtelijke besluiten met externe veiligheid rekening te houden. Het besluit is - op enkele onderdelen na - op 27 oktober 2004 in werking getreden. |

| | |
|--|---|
| Bevoegd gezag | Het bevoegd gezag is de overheidsorganisatie die verantwoordelijk is voor de naleving van bepaalde wetgeving. In de regel is de gemeente of de provincie het bevoegd gezag, maar een waterschap, of een ministerie kunnen ook bevoegd gezag zijn. Deze verantwoordelijkheid kan bestaan uit afgeven van vergunningen, maar ook uit handhaving en het vaststellen van een ruimtelijk besluit. Beheerders van (water)wegen, concessiehouders van buisleidingen en bedrijven zijn echter op de eerste plaats zelf verantwoordelijk voor de veiligheid en naleven van regels. |
| BLEVE | Boiling liquid expanding vapour explosion. Bijvoorbeeld de ontploffing van een tot vloeistof verdicht gas, zoals een LPG-tank. |
| BRZO | Besluit Risico Zware Ongevallen: het voorkomen van zware ongevallen met gevaarlijke stoffen en het beperken van de gevolgen daarvan voor mens en milieu. |
| Buisleiding | Transport van gevaarlijke stoffen kan ook plaatsvinden door buisleidingen (pijpleidingen). Voorbeelden zijn: hoge- en middendruk aardgasleidingen (regionale en (inter-)nationale aardgasleidingen) en leidingen voor transport van chemische – soms ook giftige – vloeistoffen of gassen. Meestal gaat het om ondergrondse leidingen. |
| Categoriale inrichting (activiteit) | Inrichting waarvoor, door de aard van de activiteit of de aard van de aanwezige gevaarlijke stof(fen), een standaardbenadering kan worden gevolgd. Voor een dergelijke inrichting wordt uitgegaan van vaste afstanden en hoeft geen QRA te worden uitgevoerd. Uitsluitend voor categoriale inrichtingen die door de Minister van VROM zijn aangewezen (op grond van artikel 4, zesde lid van het Besluit) mag van de vaste afstanden worden afgeweken. Voor deze inrichtingen mag op grond van een risicoberekening een kleinere afstand worden aangehouden. Daarbij moet het bevoegd gezag letten op de aard van de gevaarlijke stoffen in de inrichting en de toegepaste maatregelen. De Minister heeft voor die categorieën wel een minimum aan te houden afstand vastgesteld. |
| Circulaire risiconormering vervoer gevaarlijke stoffen | De circulaire legt veiligheidsnormen vast rondom transportroutes en is vormt de basis voor toekomstige wetgeving. |
| CPR | De CPR (Commissie Preventie van Rampen door Gevaarlijke Stoffen) heeft in diverse publicaties richtlijnen beschreven die veelvuldig worden gebruikt bij vergunningverlening en algemene regels op grond van de Wet Milieubeheer (8.40 AMvB's). De Commissie Preventie van Rampen door Gevaarlijke Stoffen is vervangen door de onafhankelijke adviesraad Gevaarlijke Stoffen en de CPR-richtlijnen worden omgezet naar de Publicatiereeks Gevaarlijke Stoffen (PGS). - PGS 15 (voormalige CPR 15-1): Opslag gevaarlijke stoffen in emballage; opslag van vloeistoffen en vaste stoffen (0-10 ton). - PGS 15 (voormalige CPR 15-2): Opslag gevaarlijke stoffen, gevaarlijke afvalstoffen en bestrijdingsmiddelen in emballage, opslag van grote hoeveelheden (vanaf 10 ton). - PGS 15 (voormalige CPR 15-3): Opslag van bestrijdingsmiddelen in emballage (vanaf 400 kg). |
| Cumulatie | Er is sprake van cumulatie als een (beperkt) kwetsbaar object is gelegen binnen de invloedssfeer van twee of meer risicovolle bedrijven. |
| Domeinen van externe veiligheid | Risicobronnen in ketens: permanente aandacht voor (het voorkomen van) risico's bij veroorzakers van risico (zoals de chemische industrie en transportbedrijven); Transport in netwerken: netwerkbeheerders nemen verantwoordelijkheid bij de beheersing van risico's en krijgen de daarvoor benodigde bevoegdheden (spoor, weg, pijpleiding en water); Lokaal bestuur en ruimtelijke ordening: de rol van het lokaal bestuur bij het waarborgen van de veiligheid van bewoners en andere verblijvenden. |
| Domino-effect | Er is sprake van een domino-effect als bijvoorbeeld een explosie binnen één bedrijf, een explosie bij een ander bedrijf veroorzaakt. |
| Externe veiligheid | Onder externe veiligheid verstaat men het beheersen van risico's die voortvloeien uit de opslag, productie, het gebruik en vervoer van gevaarlijke stoffen. Externe veiligheid wordt in beeld gebracht op basis van de kans om buiten een inrichting te overlijden als rechtstreeks gevolg van een ongewoon voorval binnen die inrichting waarbij een gevaarlijke stof betrokken is. |

| | |
|----------------------|---|
| Geprojecteerd object | Nog niet aanwezig object dat op grond van het voor het betrokken gebied geldende ruimtelijke besluiten toelaatbaar is. Het Besluit vertaalt het plaatsgebonden risico (PR) naar een vaste afstand vanaf een referentiepunt (de risicobron) waarbinnen eisen gesteld worden aan de aanwezigheid van bebouwing. Het betreft hier zowel reeds aanwezige bebouwing als bebouwing die nog niet aanwezig is maar wel volgens het geldende ruimtelijke besluiten is toegestaan. |
| Gevaarlijke stof | Een stof of preparaat dat bij of krachtens het Besluit verpakking en aanduiding milieugevaarlijke stoffen en preparaten is ingedeeld in een categorie als bedoeld in artikel 34, tweede lid, van de Wet milieugevaarlijke stoffen (Wms) of een gevaarlijke stof als bedoeld in artikel 1, onder b, van de Wet vervoer gevaarlijke stoffen (Adr). Een stof die op grond van de Adr niet en op grond van de Wms wel als een gevaarlijke stof wordt beschouwd, valt dus onder de werking van het Besluit externe veiligheid inrichtingen. Het kan gaan om explosiegevaar, brand, giftigheid of radioactiviteit. |
| Grenswaarde | Een grenswaarde geeft de kwaliteit aan die op het aangegeven tijdstip moet zijn bereikt en die, waar zij aanwezig is, ten minste moet worden instandgehouden. Bij het begrip grenswaarde hoort de term 'in acht nemen'. De term 'in acht nemen' betekent dat die waarde niet mag worden overschreden. |
| Groepsrisico (GR) | Het groepsrisico drukt de kans per jaar uit dat een groep mensen (minimaal 10) overlijdt als direct gevolg van een ongeval met gevaarlijke stoffen in een inrichting. Het groepsrisico houdt rekening met een dichtheid van het daadwerkelijke aantal personen per hectare rondom een risicovolle inrichting. De basisstelling is dat hoe meer personen zich per hectare in het schadegebied van een inrichting waar een ongeval met gevaarlijke stoffen heeft plaatsgevonden bevinden, hoe groter het aantal (potentiële) dodelijke slachtoffers is. Het groepsrisico kan worden weergegeven in een grafiek met op de horizontale as het aantal dodelijke slachtoffers en op de verticale as de cumulatieve kansen per jaar op ten minste dat aantal dodelijke slachtoffers, de zogenaamde fN-curve. |
| Inrichting | Elke door de mens bedrijfsmatig of in een omvang alsof zij bedrijfsmatig was, ondernomen bedrijvigheid die binnen een zekere begrenzing pleegt te worden verricht. In de praktijk wordt in plaats van 'inrichting' vaak gesproken van 'bedrijf'. |
| Invloedsgebied | Het invloedsgebied is het gebied waarin volgens de Regeling externe veiligheid inrichtingen (Revi) personen worden meegeteld voor de berekening van het groepsrisico van categoriale inrichtingen. Het invloedsgebied voor het groepsrisico is het gebied gelegen tussen de risicovolle inrichting en de 1% letaliteitsgrens. In afwijking hiervan geldt voor LPG-tankstations, PGS 15-bedrijven (voormalige CPR15-2) en NH ₃ koelinstallaties vastgestelde waarden voor de grootte van het invloedsgebied. De effecten van een mogelijk incident reiken echter vaak veel verder dan de 1% letaliteitsgrens. Denk hierbij aan dodelijke slachtoffers met eerste- en tweedegraads brandwonden. De regionale brandweer kijkt in haar advies verder dan de 1% letaliteitsgrens. De regionale brandweer adviseert immers op de mogelijkheden tot voorbereiding van bestrijding en beperking van de omvang van een ramp of zwaar ongeval. De beperking van de ramp wordt hierbij vooral bepaald door de mogelijkheid om nog levende dodelijke slachtoffers te redden. Een groot deel van die dodelijke slachtoffers bevindt zich mogelijk buiten de 1% letaliteitsgrens. De regionale brandweer heeft immers ook taken op basis van de Brandweerwet 1985 en de Wet rampen en zware ongevallen (Wrzo). |
| ISOR | Informatie Systeem Overige Ramptypen. De gegevens uit dit systeem worden samen met de gegevens uit RRGs overgenomen in de Risicokaart. Elke gemeente is verantwoordelijk voor de invoer van gegevens (Min. Regeling provinciale risicokaarten). Elke gemeente heeft toegang tot ISOR (via een invoerapplicatie). |

| | |
|-----------------------------|---|
| Kwetsbaar object | <p>De wetgeving verdeelt gevoelige objecten in beperkt kwetsbare en kwetsbare objecten. Deze verdeling is gemaakt om bepaalde groepen mensen in het bijzonder te beschermen. Dit onderscheid resulteert in een aantal criteria en anderzijds in met naam genoemde objecten. De norm voor het plaatsgebonden risico is voor kwetsbare objecten een grenswaarde en voor beperkt kwetsbare objecten een richtwaarde. Kwetsbare objecten zijn:</p> <ul style="list-style-type: none"> ○ woningen, niet zijnde verspreid liggende woningen van derden met een dichtheid van maximaal twee woningen per hectare of dienst- en bedrijfswoningen van derden; ○ b. gebouwen bestemd voor het verblijf, al dan niet gedurende een gedeelte van de dag, van minderjarigen, ouderen, zieken of gehandicapten, zoals: <ul style="list-style-type: none"> 1. ziekenhuizen, bejaardenhuizen en verpleeghuizen 2. scholen 3. gebouwen of gedeelten daarvan, bestemd voor dagopvang van minderjarigen ○ gebouwen waarin grote aantallen personen gedurende een groot gedeelte van de dag aanwezig plegen te zijn, zoals: kantoorgebouwen en hotels met een bruto vloeroppervlak van meer dan 1500 m² per object; ○ complexen, waarin meer dan 5 winkels zijn gevestigd en waarvan het gezamenlijk bruto vloeroppervlak meer dan 1000 m² bedraagt, en winkels met een totaal bruto vloeroppervlak van meer dan 2000 m² per object, voor zover in die complexen of in die winkels een supermarkt, hypermarkt of warenhuis is gevestigd; kampeer- en andere recreatieterreinen bestemd voor het verblijf van meer dan 50 personen gedurende meerdere aaneengesloten dagen van het jaar. <p>Buitengebied als tuinen etc. wordt ook als kwetsbaar beschouwd. (Kwetsbare objecten die behoren tot een inrichting als bedoeld in artikel 2, eerste lid, onderdelen a tot en met h, worden voor de toepassing van dit besluit, behoudens de artikelen 12 en 13 en de artikelen 15 en 16, voorzover de artikelen 15 en 16 betrekking hebben op het groepsrisico, niet beschouwd als kwetsbare onderscheidenlijk beperkt kwetsbare objecten.)</p> |
| Letaal | Dodelijk |
| Most credible accident | Het ongeval die de grootste bijdrage leverde aan het plaatsgebonden risico. De combinatie van kansen op en gevolgen van ongevallen is bepalend voor de grootste bijdrage aan het plaatsgebonden risico |
| Niet-categoriale inrichting | Een inrichting met zodanige specifieke kenmerken dat voor de vaststelling van de door de desbetreffende inrichting veroorzaakte risico's een specifieke risicoanalyse moet worden uitgevoerd. Deze inrichtingen worden ook wel aangeduid als 'QRA-inrichtingen'. |
| Oriëntatiewaarde | De norm voor het groepsrisico geldt als oriëntatiewaarde. Het bevoegde gezag mag hiervan afwijken als daar gewichtige redenen (motivatiebeginsel) voor zijn. In de motivering gaat het vooral om het uitleggen en toegankelijk maken van de belangenafweging. Dat wil zeggen dat de afweging begrijpelijk is en dat de redenering, waarom er wel of niet wordt afgeweken kan worden, inzichtelijk is. |
| PGS | Zie CPR. |
| Plaatsgebonden risico (PR) | <p>Bij het plaatsgebonden risico gaat het om de kans per jaar gemiddeld dat een persoon op een bepaalde geografische plaats in de directe omgeving van een inrichting overlijdt als rechtstreeks gevolg van een ongeval met gevaarlijke stoffen in die inrichting. Uitgangspunt is dat deze persoon onbeschermd en permanent op die plaats aanwezig is. Het plaatsgebonden risico is aan te geven met het tekenen van een risicocontour om de inrichting. Het Bevi stelt de eis dat in de contour van 10⁻⁶ rondom de risicovolle inrichting geen kwetsbare functies mogen voorkomen. In de contour van 10⁻⁵ mogen zich geen beperkt kwetsbare functies bevinden.</p> <p>10⁻⁵ contour = risico van 1:100.000 per jaar op overlijden 10⁻⁶ contour = risico van 1:1.000.000 per jaar op overlijden</p> |
| QRA | <p><i>Quantitative Risk Analysis</i></p> <p>In het Nederlands wordt gesproken over een Kwantitatieve Risico Analyse, in de regel afgekort als QRA. Een QRA is een risicoberekening veelal voor activiteiten met gevaarlijke stoffen. Ook voor andere activiteiten zoals windturbines of luchthavens kunnen risicoberekeningen worden uitgevoerd. Een QRA heeft één of meerdere contouren als resultaat, conform de richtlijnen van PGS 3 (voormalige CPR 18).</p> |

| | |
|---------------------------|---|
| Richtwaarde | Een richtwaarde geeft de kwaliteit aan die op het aangegeven tijdstip zoveel mogelijk moet zijn bereikt, en die, waar zij aanwezig is, zoveel mogelijk moet worden standgehouden. Bij het begrip richtwaarde hoort de term 'rekening houden met'. De term 'rekening houden met' houdt in dat slechts om gewichtige redenen van die waarde mag worden afgeweken. Richtwaarde is een wettelijk begrip en heeft – in tegenstelling tot een oriëntatiewaarde – een juridische status! |
| RIS | Risico Informatie Systeem met een actueel overzicht van risicovolle situaties. De provincies beschikken over een kaart waarop de locaties met risicovolle bedrijven zijn weergegeven. Hierop staan ook transportroutes (gevaarlijke stoffen), mogelijke overstromingsgebieden en gebieden waar bosbranden kunnen voorkomen. Zowel het ministerie van BZK als het ministerie van VROM zijn in 2002 begonnen met het in beeld brengen van de risico's in de leefomgeving van de burger. Het Ministerie van BZK heeft de provincie opdracht gegeven om een risicokaart (RIS) te maken waarbij de risicovolle inrichtingen met contouren op kaart gezet worden. Het RIS heeft en krijgt geen wettelijke status. De gemeenten hebben gegevens aangeleverd aan de provincie aangeleverd die zijn gebruikt voor het vullen van het Risicoregister. |
| Risico | Het risico van gevaarlijke activiteiten wordt onderverdeeld in twee aspecten, namelijk in kansen en effecten: <ul style="list-style-type: none"> ● kans: de berekende kans dat een bepaald ongeval of een ramp zich voordoet. Deze kans wordt gecombineerd met de kans dat er mensen door het ongeval overlijden. Op de risicokaart kunnen deze kansen soms in de vorm van risicocontouren worden weergegeven; ● effect: wanneer er een ongeval of een ramp gebeurt, heeft dat in een bepaald gebied effecten. Op de risicokaart kan dit effectgebied aangegeven worden. |
| Risicoanalyse | Een risicoberekening met als resultaat één of meer risicocontour(en). |
| Risicobron | De plaatsen waar risico's vandaan (kunnen) komen, worden risicobronnen genoemd. Het betreft hierbij: <ul style="list-style-type: none"> ● bedrijven waar gevaarlijke stoffen worden gemaakt, gebruikt of opgeslagen; ● routes en pijpleidingen waar gevaarlijke stoffen worden getransporteerd. |
| Risicocontouren | Een risicocontour geeft aan hoe hoog in de omgeving de overlijdenskans is door een ongeval met een risicobron. Deze contourlijnen kan men vergelijken met de gewone hoogtelijnen op een kaart: Binnen de contour is het risico groter, buiten de contour is het risico kleiner. |
| Risicokaart | Topografische kaart waarop de risicobronnen met hun contouren zijn aangegeven. Zie www.risicokaart.nl voor de provinciale risicokaarten. |
| Risicoregister | Zowel het ministerie van BZK als het ministerie van VROM zijn in 2002 begonnen met het in beeld brengen van de risico's in de leefomgeving van de burger. Het risicoregister is een landelijk register waarin in opdracht van VROM risicosituaties met gevaarlijke stoffen zijn vastgelegd. In het register staan alle bedrijven die giftige, brandbare, explosieve en nucleaire stoffen verwerken of opslaan. Het register is een van de actiepunten van de overheid na de vuurwerkramp in Enschede (op 13 mei 2000). Het ministerie is bezig met het verplicht stellen voor bevoegd gezag om het risicoregister in te vullen en actueel te houden.. Voor de inrichtingen waarvoor de gemeente bevoegd gezag is, krijgt deze de verantwoordelijkheid om de gegevens in te voeren en actueel te houden. |
| Risicovolle bedrijven | Bedrijven waarvan het invloedsgebied tot buiten de inrichtingsgrens reikt. Bedrijven die onder de criteria van het RIS of Bevi vallen. |
| Route gevaarlijke stoffen | Gemeenten zijn bevoegd om routes voor vervoer van gevaarlijke stoffen vast te stellen. Hierover moet het transport van gevaarlijke stoffen plaatsvinden (routeplichtige transporten). |
| RRGS | Risico Register Gevaarlijke Stoffen. Is een database in beheer bij het RIVM. Elk bevoegd gezag Wet milieubeheer is verantwoordelijk voor de invoer van gegevens. |
| Scenario | Als er een ernstig ongeval plaatsvindt, hangt de afloop vaak af van wisselende omstandigheden. Dus een ongeval kan volgens verschillende scenario's verlopen. Bij het onderzoek naar de risico's (PR en GR) worden daarom diverse scenario's verwerkt. In de scenario's wordt ook rekening gehouden met weersomstandigheden die van invloed kunnen zijn, bijvoorbeeld de wind. |
| Slachtoffer | Dodelijke slachtoffers zijn de personen die gewond zijn geraakt of zijn overleden als gevolg van een ongeval of ramp |
| Worst case | Het ongeval resulterend in de meest negatieve gevolgen denkbaar. |

| scenario | |
|-----------------|---|
| Zelfredzaamheid | Zelfredzaamheid geeft aan in welke mate de aanwezigen in het effectgebied in staat zijn om zichzelf op eigen kracht in veiligheid te brengen. Daarnaast wordt ook steeds meer gesproken over "redzaamheid" (de ander in veiligheid brengen). De advisering kan zich hier richten op de voorlichting en de alarmering ter verhoging van de zelfredzaamheid. Onlangs is het onderzoek verschenen van het COT en de Regionale Brandweer Amsterdam e.o.: "Zelfredzaamheid van burgers bij rampen en zware ongevallen" |

Colofon

De Beleidsvisie externe veiligheid is voorbereid door de Werkgroep externe veiligheid Gooi en Vechtstreek. Deze werkgroep bestaat uit de volgende personen:

| | |
|----------------------------|--|
| Dirk Engel | Gemeente Bussum |
| Eelco Weyland | Gemeente Huizen |
| Hans van Woerkom | Gemeente Hilversum |
| Hennie Toonen | Gemeente Naarden |
| Judith Wijnhoven | Gemeente Naarden |
| Karin Vrielink | Gemeente Wijdmeren |
| Marc van Eijden | Gemeente Weesp en gemeente Muiden |
| Remco de Waart | Gemeente Blaricum en gemeente Laren |
| Ronald van Miltenburg | Brandweer Gooi en Vechtstreek |
| Wijnand Vellekoop | Brandweer Gooi en Vechtstreek |
| Peter Hermens (MMG Advies) | Gewest Gooi en Vechtstreek, voorzitter |

| | |
|------------|--|
| Fotografie | Brandweer Gooi en Vechtstreek Gewest Gooi en Vechtstreek Peter Hermens |
|------------|--|