

Samen wonen, werken,  
ondernemen en recreëren  
in een groen en  
historisch gebied

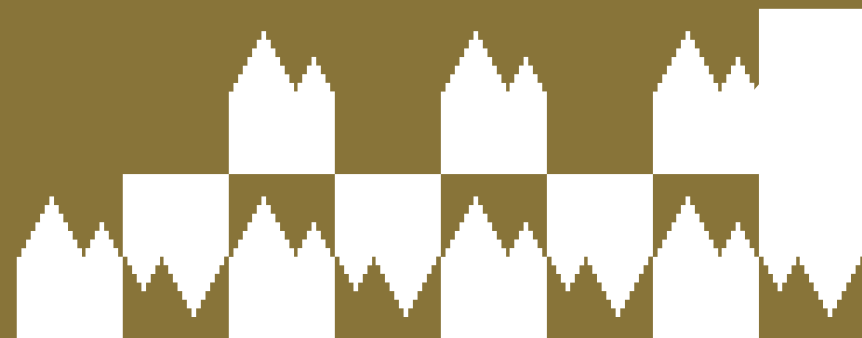
**Geel** = Wijzigingen n.a.v. zienswijzen

**Oranje** = Wijzigingen n.a.v. raadsragen

**Blauw** = Wijzigingen n.a.v. motie van de raad  
(zie voor toelichting de was/wordt-tabel)

**Roze** = Wijzigingen n.a.v. beeldvormende raad  
(zie voor toelichting de was/wordt-tabel)





# Inhoudsopgave

<b>Inleiding</b>	<b>3</b>
<b>8. Samen werken en veilig op weg in de regio</b>	<b>4</b>
8.1 Koers op hoofdlijnen	4
8.2 Goed verbonden met de regio	5
8.3 Bruisende economie	6
8.4 Toekomstbestendige mobiliteit	7
<b>9. Samen leven in buurt, wijk en gemeente</b>	<b>11</b>
9.1 Koers op hoofdlijnen	11
9.2 Sterke samenleving met rijk verenigingsleven	12
9.3 Toegankelijk en sociaal voor iedereen	13
9.4 Veilige wijken	13
<b>10. Natuur- en erfgoedparels verder versterken</b>	<b>15</b>
10.1 Algemeen	15
10.2 Bloeiende biodiversiteit	16
10.3 Robuust erfgoed	19
<b>11. Verduurzaming inzetten als vliegwiel voor de toekomst</b>	<b>22</b>
11.1 Algemeen	22
11.2 Eerlijke energietransitie	23
11.3 Duurzame gebouwde omgeving	24
11.4 Innovatieve mobiliteit en circulariteit	26
<b>12. De leefomgeving (nog) mooier en gezonder maken</b>	<b>27</b>
12.1 Algemeen	27
12.2 Passend woningaanbod	28
12.3 In goede gezondheid	29
12.4 Vitale leefomgeving	31





# Inleiding

**De** Gemeente Gooise Meren heeft in de jaren **na** de fusie (2016) veel sectoraal beleid opgesteld. Dit beleid vormt in principe de basis voor de Omgevingsvisie. Het beleid is zowel thematisch als gebiedsgericht uitgewerkt. Dit deel van de Omgevingsvisie gaat in op de thematische uitwerking binnen de Schijf van Vijf. Het gebiedsgerichte deel is opgenomen in deel C.

De thematische uitwerking is opgesteld volgens de Schijf van Vijf:





# 8. Samen werken en veilig op weg in de regio

## 8.1 Koers op hoofdlijnen

*Gooise Meren gaat voor een bloeiende economie en goede verbondenheid met de regio. Daarnaast zetten we in op toekomstbestendige mobiliteit. In dit hoofdstuk worden deze drie ambities verder toegelicht.*

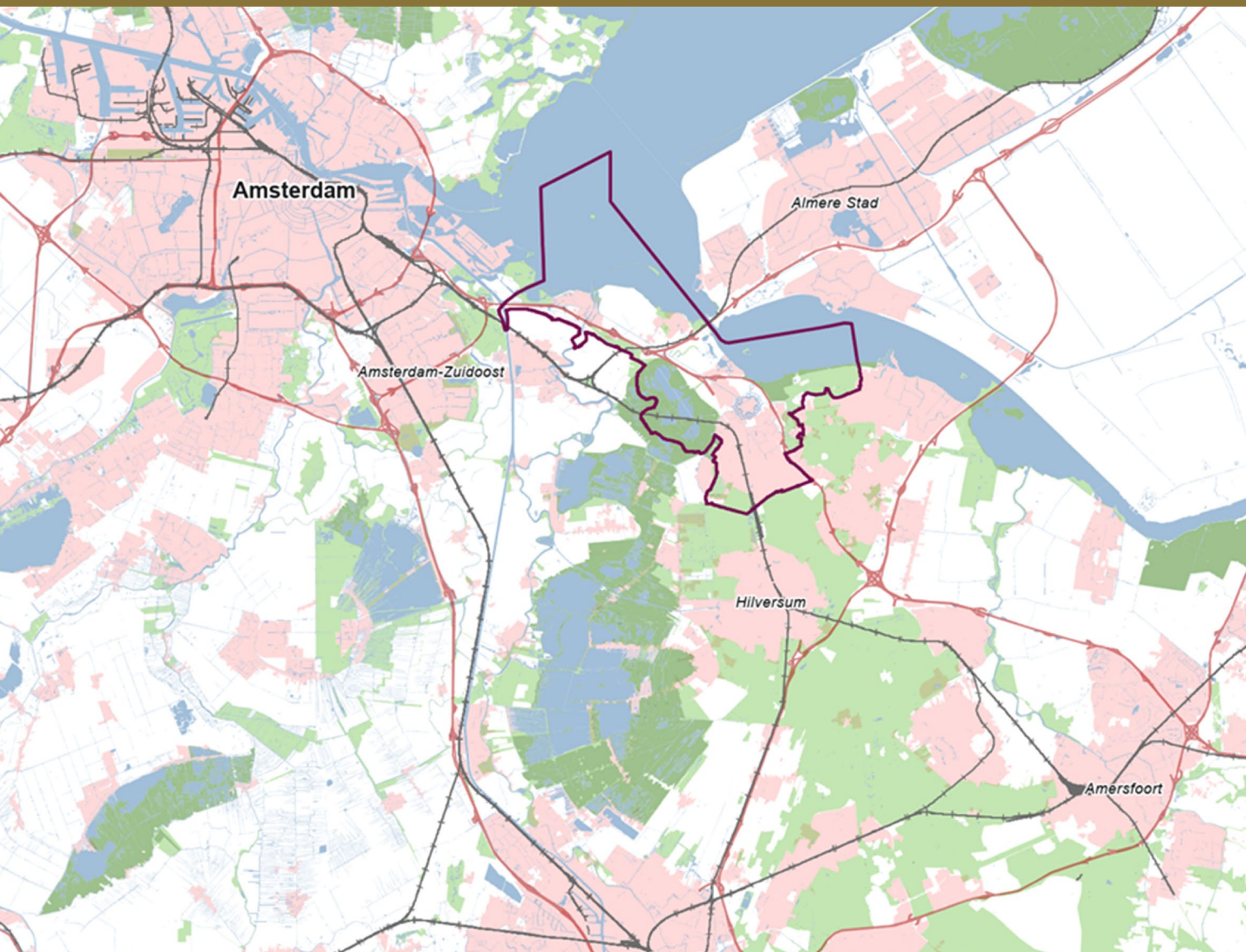




## 8.2 Goed verbonden met de regio



Gooise Meren is goed verbonden met de regio en heeft een aantrekkelijke ligging, wat zich onder meer uit in een sterke economie. Wij richten ons op een verdere versterking van deze positie door regionaal samen te werken. Naarden en Bussum zijn goed bereikbaar met het openbaar vervoer en de auto, voor de kernen Muiden en Muiderberg is dit een opgave. Tegelijk is het zaak dat mobiliteit de leefbaarheid niet aantast. De insteek is voorlopen in duurzame mobiliteit.



### 8.2.1 Samenwerking in de regio

Onze visie is dat op de thema's: werken, duurzaamheid, energietransitie, toerisme & recreatie en veiligheid; samenwerking in regionaal verband 'de sleutel tot succes' is. Als gemeente profileren we ons in de regio Gooi en Vechtstreek (Regio)/Metropool Regio Amsterdam (MRA) op de dossiers economie, duurzaamheid en mobiliteit.

### 8.2.2 Regionale visie

Recent is het koersdocument Gooi en Vechtstreek opgesteld. Deze regionale omgevingsvisie kent drie basisprincipes waar we in regionaal verband van uitgaan.



**Gooi en Vechtstreek neemt gezamenlijk verantwoordelijkheid voor regionale opgaven.**

De woningmarkt, het landschap, watersysteem of economie stoppen niet bij de gemeentegrens. Onze inwoners bewegen zich door de hele regio. Het regionale belang is ook lokaal belang, ook al voelt dat soms niet zo. De gemeenten willen daarom allen bijdragen aan oplossingen voor de regionale opgaven en zien dit als een gezamenlijke verantwoordelijkheid.



**Gooi en Vechtstreek wil lokale kwaliteiten behouden en benutten en gezamenlijk inzetten daar waar het niet (alleen) lokaal kan.**

De gemeenten in de regio zijn divers en hebben hun eigen onderscheidende kwaliteiten en identiteit. Deze identiteit is vertrekpunt bij het oplossen van vraagstukken. Bij het oplossen van regionale vraagstukken houden de gemeenten dit van elkaar in het achterhoofd. Echter staat dit het maken van keuzes voor vraagstukken die alleen bovengemeentelijk kunnen worden opgepakt/uitgewerkt niet in de weg.



**Gooi en Vechtstreek wil zijn positie in de Randstad behouden en versterken.**

De regio ligt tussen vier grote burens: Amsterdam, Almere, Amersfoort en Utrecht. Dit geeft extra opgaven en ook veel kansen. Bovenregionaal staan we voor een onderscheidend profiel. Gooi en Vechtstreek heeft daarbij een sterke regionale identiteit om te benutten.





## 8.3 Bruisende economie

**De werkgelegenheid dient in balans te zijn met de beroepsbevolking.**

**Theoretisch** opgeleiden vinden nu vaak elders werk, maar voor praktijkgeschoolden is dit lastiger, omdat de reisbereidheid minder groot is. Dit leidt op termijn tot meer druk op de gemeentelijke sociale voorzieningen. Gooise Meren is sterk in werklocaties in een gemengd milieu, maar er blijft ook behoefte aan bedrijventerreinen. Er liggen kansen voor recreatie en toerisme, daar moet een balans met de woon- en natuurlijke omgeving worden gevonden. Ook liggen er kansen om de economische kracht van het binnen- en buitenwater beter te benutten, gekoppeld aan de kustzone met zwemstranden.

### 8.3.1 Lokale initiatieven

We staan open voor initiatieven die zich richten op waar we sterk in zijn en die de werkgelegenheid in Gooise Meren bevorderen: cultuur, recreatie/vrijetijd en sport. We vinden het belangrijk dat we onze sterke kanten optimaal benutten in de bredere context van de (metropool)regio: het aantrekken van (binnenlandse) toeristen/bezoekers.

We kiezen voor het aanjagen en stimuleren van vele lokale initiatieven gericht op lokaal samen ondernemen, mensen mee laten doen via werk, duurzaamheid/circulaire economie. **We geven voorrang aan bedrijvigheid waar maatschappelijk rendement centraal staat in plaats van winst. Een voorbeeld is Samen Sneller Duurzaam.** We vinden het belangrijk om hier een speerpunt van te maken om de energie vast te houden en te richten.

### 8.3.2 Goede balans tussen wonen en werken

We zoeken naar een goede balans tussen werken en wonen waarbij de werkgelegenheid goed aansluit op de beroepsbevolking. Werk voor praktijkgeschoolden is daarbij bijzonder aandachtspunt. Voldoende werk is belangrijk voor de welvaart en het welzijn van inwoners. Hierbij hoort ook voldoende kans op het vinden van een passende baan. Bedrijven dragen bovendien bij aan het maatschappelijk leven en aan voorzieningen die het prettig leven maken. Daarnaast hoort daar ook bij het vinden van een betaalbare woning. Werk in de nabijheid zorgt ook voor verminderde druk op het wegennet, vergroot sociale veiligheid en werklocaties bieden draagvlak voor openbaar vervoer. Daarbij is ook het zo efficiënt mogelijk gebruiken van de ruimte op de bestaande bedrijventerreinen voor zoveel mogelijk banen per hectare belangrijk (verdichting en/of het toevoegen van

**We geven ruimte aan de waarderende economie waarin niet omzet, maar waardecreatie centraal staat.**





## We kijken ook naar mogelijkheden voor woon-werkcombinaties in de woongebieden.

bouwlagen). Vrijkomende agrarische bedrijven kunnen gebruikt worden voor andersoortige bedrijfsmatige activiteiten of andere typen van woonvormen (wonen met zorg).

Om extra passende werkgelegenheid mogelijk te maken, kijken we ook naar mogelijkheden voor woon-werkcombinaties in de woongebieden, waarbij het uitgangspunt is dat deze woon-werkcombinaties niet tot onevenredige overlast mogen leiden of een onevenredig beslag op woonruimte mogen leggen. Op de bedrijventerreinen is beperkte uitbreiding mogelijk (Naarden). We zetten echter vooral in op verdichting, intensivering en verduurzaming van de bestaande bedrijfslocaties.

We stimuleren een inclusieve arbeidsmarkt. **Werkgevers kunnen beter gebruik maken van het beschikbare arbeidspotentieel en het onderwijs kan hierop aansluiten met een passend onderwijsaanbod.**

We ontzorgen werkgevers (met loonkostensubsidie, minimale administratieve last, vergoeding aanpassingen werkplek en jobcoach, No-risk polis) om een mismatch op de

regionale arbeidsmarkt tegen te gaan, waar de capaciteiten van duizenden werkzoekenden onvoldoende aansluiten op de honderden vacatures.

### 8.3.3 Ondernemerschap stimuleren

Als we door een economische bril kijken naar het ontwikkelperspectief, dan koersen we op ruimte voor ondernemerschap. Dit betekent kiezen voor het stimuleren en faciliteren van initiatieven die bijdragen aan behoud en toename van werk en die maatschappelijke meerwaarde realiseren.

We staan open voor ondernemers die willen uitbreiden in Gooise Meren. We zijn daarin niet voor één gat te vangen. We denken in mogelijkheden, zonder afbreuk te doen aan onze kernkwaliteiten. We vinden het belangrijk om groeiambities te waarderen en kijken met dat oog ook naar het toekomstbestendig maken van de bedrijventerreinen.

We sluiten aan bij de wensen van ondernemers over (informele) werklocaties. We verkennen de mogelijkheden van openbare gebouwen om aantrekkelijke, bereikbare werkplekken te bieden. We vinden het belangrijk om een speerpunt te maken van het realiseren van voldoende aansprekende ontmoetings- en vestigingslocaties voor zelfstandigen en kleine(re) bedrijven.



## 8.4 Toekomstbestendige mobiliteit

Veiligheid en bereikbaarheid zijn belangrijke voorwaarden voor prettig wonen, werken en recreëren. Wij willen dat mensen zich goed en veilig door ons gebied kunnen verplaatsen. Bij voorkeur is dit met een zo laag mogelijke belasting voor natuur en milieu. Daarom wordt ingezet op het openbaar vervoer, fiets en lopen om de groei van de extra verkeersbewegingen op te vangen. We ontwikkelen een netwerk van bereikbare, aantrekkelijke en toegankelijke OV-knooppunten van waaruit werk, wonen en recreëren te bereiken zijn. Daarnaast wordt ingezet op de differentiatie van de parkeernormen naar doelgroep en locatie.

We zetten meer in op eenvoudige verplaatsing door Gooise Meren voor fietsers en voetgangers, met een lage belasting voor natuur en milieu, en op een kwaliteitsimpuls van het openbaar vervoer. De groei van (schoon) OV, deelmobiliteit en de fiets kan positieve effecten hebben wanneer dit gepaard gaat met minder behoefte aan automobiliteit, zoals een aantrekkelijker openbare ruimte.

### 8.4.1 Regionale bereikbaarheid

De druk op mobiliteit neemt toe, zowel door ontwikkelingen in de regio als daarbuiten. Van regionaal belang zijn het spoor, het hoofdwegennet en het regionale fiets- en openbaar (bus) vervoernetwerk. Er liggen gezamenlijke opgaven en kansen om het netwerk van OV-knooppunten te verbeteren. Dit kan op termijn ook ingrijpende maatregelen aan snel- of N-wegen voorkomen. Ruimtelijke programmering kan hier ook grote invloed op hebben. Wij ambiëren een kwaliteitsimpuls van de Gooilijn met hoogfrequente bediening en goede aansluiting met de randstad **en (door)ontwikkeling van openbaar vervoer langs snelwegen en naar de kleine(re) kernen.**



#### 8.4.2 Voetgangers en (brom)fietzers

Fietser en voetganger stellen wij in Gooise Meren boven de auto bij de inrichting openbare ruimte. Daarmee dragen we bij aan een leefomgeving die uitnodigt tot bewegen en ontmoeten. We zetten in op comfortabele en veilige fiets- en wandelroutes en op verbetering van het lokale fietsnetwerk, waarbij we aansluiting zoeken op de regionale fietsroutes. We bieden voldoende en goede fietsparkeervoorzieningen, ook voor bakfietsen, elektrische fietsen en scootmobielen. Hieraan geven we structureel aandacht bij nieuwbouw, herinrichtingsprojecten en scholen. In regionaal verband willen we deelfietsen realiseren bij P&R-locaties.

#### 8.4.3 Openbaar vervoer

Met Rijk, provincie en regio werken we aan verbeteringen van het openbaar vervoer in de MRA. We zetten in op betere verbindingen richting Amsterdam als onderdeel van de ambities van het Rijk en MRA. De inpassing van de treininfrastructuur optimaliseren we door in overleg met ProRail en NS onderzoek te doen naar het wegnemen van de barrièrewerking van het spoor.

Verder gaan we het gesprek met Rijkswaterstaat en provincie Noord-Holland aan voor het verhogen van de P&R-capaciteit bij Muiden en Muiderberg voor fiets en auto en optimaliseren we het beheer en onderhoud van bushaltevoorzieningen als abri's en displays.

Ons streven is om bij nieuwbouwlocaties rekening te houden met OV-haltes en vervoer. Hiervoor stellen we een Mobiliteitsprogramma van Eisen op.



Stations kunnen startpunten zijn voor een bezoek aan de natuur. OV-knooppunten worden verduidelijkt en kunnen dienst doen als 'Mobiliteitshub'.

Alternatieve vormen van vervoer zijn de basis voor een inclusieve maatschappij. Wij faciliteren daarom initiatieven vanuit de samenleving voor aanvullende vormen van vervoer.

Voorbeelden van alternatieve vormen van vervoer zijn Automaatje (ANWB), BoodschappenPlusBus, Dorpsauto, MEE op Weg en de inzet van OV-coaches.

#### 8.4.4 Gemotoriseerd verkeer

We houden rekening met bereikbaarheid bij ruimtelijke ontwikkelingen. We gaan de doorstroming op de toegangswegen in Gooise Meren verbeteren waar nodig. Met regiogemeenten stellen we een regionaal plan op om verkeer via de juiste wegen te leiden naar snelwegen. We ontlasten centrumgebieden van auto- en vrachtverkeer. Dat doen we door het uitplaatsen van bezoekersparkeren, op maat gemaakte verkeerscirculatie en deelconcepten aan de randen van Naarden, Muiden en Muiderberg.

We investeren in slimme oplossingen voor pakketbezorging en bereikbaarheid van de historische kernen en onderzoeken lengtebeperking (en elektrisch rijden) voor vrachtauto's en venstertijden voor laden en lossen.

Hulpdiensten kunnen altijd, snel en overal komen. Hiervoor nemen we het plan voor de uitrukroutes van de brandweer op in de wegcategorisering (toekennen van een (verkeers- of verblijfs-) functie aan een weg) en doen we nader onderzoek naar knelpunten op de uitrukroutes ten aanzien van de algemene weginrichting. Een punt van aandacht hierin zijn de historische kernen van Muiden en Naarden die vanwege hun compacte, oude bebouwing slechter toegankelijk zijn voor grote brandweervoertuigen. Bij een brandmelding wordt daarom voor beide kernen direct met een extra blusvoertuig opgeschaald o.b.v. het Regionaal Dekkingsplan voor de brandweer. De brandweer zet met haar activiteiten op het gebied van Brandveilig Leven





specifiek in op veiligheid in de eigen woonomgeving. Vanwege het feit dat de meeste slachtoffers bij brand juist daar vallen (niet in publieke gebouwen).

We stellen bij de uitvoering van werken Bereikbaarheids-, Leefbaarheids-, Veiligheid- en Participatie- en Communicatieplannen (BLVPC-plannen) als standaard in. We houden rekening met bereikbaarheid bij ruimtelijke ontwikkelingen; hierbij gaan voetgangers, fietsers en OV voor de auto. We bewaken het overzicht van ruimtelijke (her-) ontwikkelingen en nemen deze in een vroeg stadium op in periodieke update van het Verkeersmodel en beoordelen de verkeerseffecten van deze individuele ruimtelijke plannen.

#### 8.4.5 Maatwerk in parkeren

We zorgen ervoor dat de juiste doelgroep op de juiste plek kan parkeren; voor speciale doelgroepen blijft er voldoende parkeerruimte op straat aanwezig.

Wij staan voor de opgave om mensen langer thuis te laten wonen. Deze ontwikkeling faciliteren we vanuit ons parkeerbeleid door rekening te houden met de parkeerbehoefte van mindervaliden, zorgverleners en mantelzorgers. Zij kunnen in de openbare-ruimte op korte loopafstand van hun bestemming parkeren. We stimuleren dat mensen ondanks hun beperking mobiel blijven en hebben bijvoorbeeld aandacht voor scootmobielen bij voorzieningen voor parkeren, stalling en laadpunten.

We maken gebruik van bestaande en nieuwe mogelijkheden, zoals deelconcepten bij ruimtelijke ontwikkelingen en automatisering van en maatwerk in parkeerregulering. We passen de parkeernorm aan aan het soort gebied.

We stimuleren en faciliteren autodelen voor zowel professionele organisaties als particulieren om daarmee het gebruik van openbare ruimte te verminderen.



We investeren in slimme oplossingen voor pakketbezorging en bereikbaarheid van de historische kernen en onderzoeken lengtebeperking (en elektrisch rijden) voor vrachtauto's en venstertijden voor laden en lossen.



#### 8.4.6 Verkeersveiligheid

In Gooise Meren willen we de verkeersveiligheid versterken. Dit realiseren we door een duurzame en veilige inrichting van de openbare ruimte: vooral door middel van 30 km/u en 50 km/u wegen. Op scholen zetten we in op goede verkeerseducatie, veilige routes naar school en een veilige schoolomgeving.

#### 8.4.7 Veiligheid langs het spoor

Veiligheid langs het spoor is door de spoorverbinding tussen Amsterdam en Amersfoort die onze gemeente kruist een belangrijk thema. We houden de ontwikkeling goed in de gaten rondom het spoorboekloos rijden en de uitwerking van een robuust basisnet (doorontwikkeling van de regelgeving voor omvang van gevaarlijke stoffen vervoer). Dit heeft een effect op de mogelijkheden om te bouwen langs het spoor.





# 9. Samen leven in buurt, wijk en gemeente

## 9.1 Koers op hoofdlijnen

*We zetten als Gooise Meren in op een sterke samenleving met een rijk verenigingsleven. De openbare ruimte moet toegankelijk en sociaal zijn voor iedereen. Tot slot streven we naar een veilige leefomgeving. In dit hoofdstuk worden deze drie ambities verder toegelicht.*







## 9.2 Sterke samenleving met rijk verenigingsleven

We hebben een sterke samenleving met een rijk verenigingsleven en een actieve wijkaanpak. In de toekomst willen we dit zo houden en versterken. We zetten in op sociaal beleid waarbij leefbaarheid en veiligheid van wijken van groot belang zijn.

Sociaal betekent dat ontwikkelingen bijdragen aan cohesie, inclusie, veiligheid, verbondenheid en leefbaarheid. Gooise Meren wil een inclusieve gemeenten zijn en een gemeente met een sterke sociale cohesie, waar inwoners elkaar ondersteunen. Dit vraagt naast een sterke inwonerbetrokkenheid en overheidsparticipatie om een leefomgeving die hierop aansluit.

### 9.2.1 Bevorderen verbinding

De omgeving wordt ingericht op inclusiviteit en richt zich op het bevorderen van verbinding. Hiervoor moeten inwoners in contact met elkaar zijn. Langer zelfstandig wonen vraagt niet alleen aangepaste (levensloopbestendige) woningen, er dient een bijpassende sociale infrastructuur te zijn. Kortom, wij zien Gooise Meren als een samenleving waarin iedereen zich thuis voelt, mee kan doen en van betekenis kan zijn voor de eigen omgeving en voor elkaar. We stimuleren betrokkenheid en verbondenheid van buurtinwoners en versterken de leefbaarheid, vitaliteit en veerkracht van buurten en wijken. We zetten de belevingswereld van de inwoners centraal. Daarbij past dat we inwoners beter in positie brengen om zelf regie te nemen bij het verbeteren van de leefbaarheid en de kwaliteit van de eigen woonomgeving en bij het versterken van de sociale basis. We

Kortom, wij zien Gooise Meren als een samenleving waarin iedereen zich thuis voelt, mee kan doen en van betekenis kan zijn voor de eigen omgeving en voor elkaar.

stellen inwoners in staat om hun verantwoordelijkheid te nemen en hun capaciteiten en kwaliteiten in te zetten. We sluiten aan bij de energie in de samenleving door middel van het opstellen van wijkagenda's of de initiatieventafel.

### 9.2.2 Wijk- en kerngericht werken

In de komende jaren neemt het aantal kwetsbare mensen in de wijk sterk toe. In de ene buurt speelt dat meer dan in de andere. Door te werken aan een sterke sociale basis en vitale en veerkrachtige wijken beogen we deze ontwikkeling op te vangen. Een sterke sociale basis zien we ook als fundament voor een goed opgroei- en ontwikkelklimaat voor kinderen en jongvolwassenen. Daarnaast staan we voor strategische opgaven zoals de energietransitie, klimaatadaptie en woningbouwopgaven, vraagstukken die impact hebben op de kwaliteit van de leefomgeving.

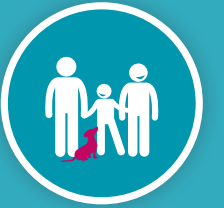
We zetten in op wijk- en kerngericht werken om de vitaliteit en veerkracht van wijken te bevorderen en om de sociale basis in de wijk te versterken. Vanuit het wijk- en kerngericht werken zien we kansen om de gemeenschap van onderaf steeds meer in beweging te laten komen als (mede)eigenaar en als oplossing voor de opgaven van de wijk. Ook zien we kansen voor de strategische opgaven die onze gemeenschap als geheel aangaan. Samen met wijkinwoners, ondernemers en maatschappelijke partners werken we aan deze opgaven. Daarbij hebben we oog voor de samenhang tussen leefbaarheid, kwaliteit van de leefomgeving en de sociale basis en zoeken we naar koppelkansen om gezamenlijke ambities waar te maken. Ook hebben we oog voor de fysieke en economische condities die kunnen bijdragen aan de gezondheid en leefbaarheid in de wijk.

De ontmoetingsfunctie in de openbare ruimte, direct in de buurt, zou meer aandacht moeten krijgen om eenzaamheid te verminderen en het buurtgevoel te versterken.



MINDER  
HINDER  
GOOISE MEREN





### 9.3 Toegankelijk en sociaal voor iedereen



Wij geloven in de kracht van goede ideeën en initiatieven van inwoners zelf. Initiatieven die sterk geworteld zijn in de gemeenschap hebben veelal een sterke positieve impact op de leefomgeving. We zoeken nadrukkelijk naar kansen om initiatief en zelfbeheer te stimuleren. We stimuleren projecten en experimenten die bijdragen aan het zelf organiserend vermogen van inwoners. Dit doen we vanuit vijf prestatielijnen: verbinden en ontmoeten, verduurzamen, gezondheid en bewegen, zelfredzaamheid en omzien naar elkaar en cultuur- en talentontwikkeling.

#### 9.3.1 Toegankelijke openbare ruimte

De openbare ruimte maken we hoogwaardig, inclusief en levensloopbestendig: **toegankelijkheid** en levensloopbestendigheid **worden** als basisprincipes genomen. **Natuurlijk rekeninghoudend met het (cultuur)historische karakter van de ruimte.** We versterken de openbare ruimte als laagdrempelige plek die uitnodigt tot ontmoeting en participatie. We ondersteunen levensloop aanpasbaar vervoer op maat: bijvoorbeeld toegankelijkheid voor mindervaliden en slechthorenden.

### 9.4 Veilige wijken

Voor een goed en prettig leefklimaat blijft de fysieke en sociale veiligheid een belangrijke prioriteit van de gemeente. We hebben daarbij oog voor het belang van zowel verlaging van de criminaliteit en overlast, als de verhoging van het veiligheidsgevoel van onze inwoners. Dit doen we door de sociale cohesie en betrokkenheid in de buurt te versterken, samen met de inwoners te kijken naar preventie en verbeteringen in de wijken en door samen met andere betrokken hulpdiensten, zoals de politie, te zorgen voor betere handhaving.

We creëren samen met inwoners, ondernemers en betrokken organisaties een sluitende cyclus rondom veiligheid:

- Focus op preventie, voorlichting en eigen verantwoordelijkheid.
- Effectieve handhaving en goede samenwerking met hulpdiensten.
- Goede evaluatie, nazorg en verbetering.

#### 9.4.1 Veilige fysieke leefomgeving

Binnen de fysieke leefomgeving raakt veiligheid meerdere aspecten van de omgevingsvisie en vormt daarom een integraal onderdeel hiervan. Dat geldt ook voor alle nieuwe ontwikkelingen, waarvan de risico's of de impact die ze hebben op de fysieke leefomgeving nog niet (volledig) bekend zijn. Bij ruimtelijke ontwikkelingen denken we daarom vooraf na over het beperken van ongewenste (fysieke) veiligheidsrisico's, hierin werken we samen met de Veiligheidsregio, andere ketenpartners, maatschappelijke organisaties, de initiatiefnemer en betrokken omwonenden. Door dialoog en een goede belangenafweging dragen we zorg voor bescherming tegen risico's van branden, rampen en crises en waarborgen we de hulpverlening.

Hulpdiensten moeten altijd, snel en overal kunnen komen. Hiervoor nemen we het plan voor de uitrukroutes van de brandweer op in de wegcategorisering (toekennen van een (verkeers- of verblijfs-) functie aan een weg) en doen we nader onderzoek naar knelpunten op de uitrukroutes ten aanzien van de algemene weginrichting. Een punt van aandacht hierin zijn de historische kernen van Muiden en Naarden



die vanwege hun compacte, oude bebouwing slechter toegankelijk zijn voor grote brandweervoertuigen. Bij een brandmelding wordt daarom voor beide kernen direct met een extra blusvoertuig opgeschaald o.b.v. het Regionaal Dekkingsplan voor de brandweer. De brandweer zet met haar activiteiten op het gebied van Brandveilig Leven specifiek in op veiligheid in de eigen woonomgeving, omdat de meeste slachtoffers bij brand juist daar vallen (niet in publieke gebouwen).

#### 9.4.2 Preventie en voorlichting

We focussen op positieve doelen, preventie, voorlichting en eigen verantwoordelijkheid. De gemeente continueert de focus op initiatieven die anticiperen op risicofactoren en handelt voordat de problemen ontstaan. Preventieve programma's binnen het onderwijs, de zorg en het wijk- en kerngericht werken zorgen voor een positieve en integrale benadering, waarbij wordt uitgegaan van de behoefte van de inwoners.

We zetten in op het onder de aandacht brengen van de eigen rol van inwoners bij veiligheid, onder andere door meer aandacht voor digitale inzet zoals buurt-apps en initiatieven zoals buurtcontroles.

Het is onze ambitie om de behoefte van jongeren mee te nemen in het terugdringen van bestaande (gevoelens) van overlast en hen actief te betrekken bij discussies over buurt- en jeugdinitiatieven.

Daar waar sprake is van mogelijke overlast door personen met verward gedrag zetten we in op samenwerking tussen wonen, sociaal domein, zorg en veiligheid. We willen overlast vroegtijdig signaleren en houden rekening met de impact op de woon- en leefomgeving.

#### 9.4.3 Handhaving en toezicht

We zetten in op effectieve handhaving en goede samenwerking met hulpdiensten. Effectief toezicht en controle zorgen niet alleen voor terugdringing van bestaande overlast, maar ook voor een verbetering van het veiligheidsgevoel. Een goede samenwerking met politie, de Veiligheidsregio en alle andere betrokken instanties is daarbij essentieel.

##### In Gooise Meren doen we dit door:

- Bestrijden illegale handel in alcohol en drugs.
- Bijdragen aan effectieve aanpak van georganiseerde criminaliteit.
- Meer samenwerking binnen de Veiligheidsregio/fusie tussen de Veiligheidsregio's Gooi en Vechtstreek en Flevoland met als doel het verminderen van de kwetsbaarheid, kostenbesparing en het vergroten van de kwaliteit bij de uitvoering van de taken.
- Handhaving van snelheids- en geluidsregels.

#### 9.4.4 Evaluatie en nazorg

We zorgen voor goede evaluatie en nazorg. De gemeente werkt aan het voorkomen van terugval in criminaliteit. De criminaliteitscijfers worden omlaag gebracht door goede nazorg van (jeugd)delinquenten en evaluatie van ingezette diensten.

##### In Gooise Meren doen we dit door:

- Recidive van jongeren die in aanraking zijn geweest met politie verlagen.
- Betere begeleiding van personen met verward gedrag.
- Doorontwikkeling van de persoonsgerichte aanpak voor jongeren die in aanraking geweest zijn met politie en voor personen met verward gedrag.

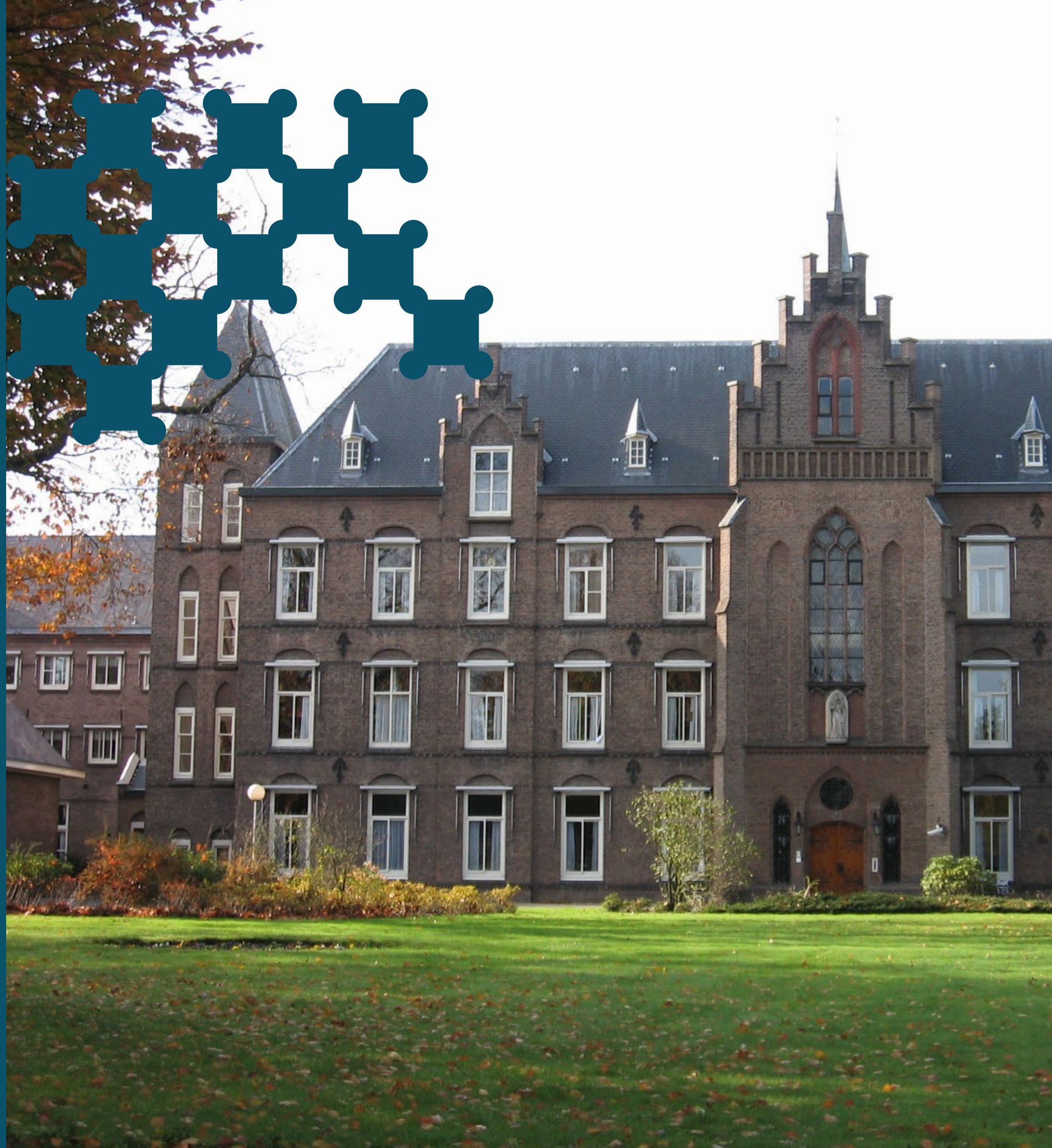
Effectief toezicht en controle zorgen niet alleen voor terugdringing van bestaande overlast, maar ook voor een verbetering van het veiligheidsgevoel.



# 10. Natuur- en erfgoedparels verder versterken

## 10.1 Algemeen

*Gooise Meren wil zijn groene/blauwe kwaliteiten behouden en versterken. Onze ambitie is om als groene gemeente nog groener te worden. We willen een bloeiende biodiversiteit realiseren met robuust erfgoed die voor onze inwoners en bezoekers te bekijken is. Een gezonde en groene omgeving nodigt uit tot bewegen, ontmoeten en ontspannen en draagt bij aan de gezondheid van onze inwoners. In dit hoofdstuk worden deze ambities verder toegelicht.*







## 10.2 Bloeiende biodiversiteit

Gooise Meren **een** kent een grote diversiteit aan verschillende soorten natuur en heeft veel beschermde natuurgebieden. De natuur is kwetsbaar. In de onbeschermde agrarische gebieden is sprake van een sterke neergaande trend van weidevogels, flora, kruiden, insecten en kleine zoogdieren. De beschermde gebieden staan onder druk door invloeden van daarbuiten: verdroging, vermesting en verzuring. De neerslag van stikstof op natuur beperkt ook de economische ontwikkeling, wat grote delen van de regio raakt. Bronnen zijn vooral de agrarische sector en daarnaast verkeer, woningen en industrie.



Daarmee creëren we leefgebieden en verbindingen tussen leefgebieden voor een grote verscheidenheid aan planten en dieren.

### 10.2.1 Vergroten biodiversiteit

We nemen biodiversiteit als maat der dingen. Als je in 2030 door Gooise Meren loopt of rijdt zie je dat hier heel bewust het vergroten van de biodiversiteit als uitgangspunt geldt. We streven een grote diversiteit aan ecosystemen en landschappen na. Om een hoge biodiversiteit te realiseren is een grote variatie aan landschappen met verschillende ecosystemen belangrijk.

Voor het vergroten van de biodiversiteit zet de gemeente Gooise Meren zich in voor een natuurlijke bodem en hydrologie, herstel van de mineralenbalans van de bodem door minder stikstofdepositie, het tegengaan bodem- en/of waterverontreiniging, robuuste gebieden die goed met elkaar verbonden zijn en een natuur die weerbaar is tegen klimaatverandering. Daarmee creëren we leefgebieden en verbindingen tussen leefgebieden voor een grote verscheidenheid aan planten en dieren. We hebben in het programma biodiversiteit samen met maatschappelijke partners de mogelijkheid van een nieuwe ecologische verbinding tussen het Naardermeer onderzocht, langs de Karnemelksloot via de schootsvelden naar het water en de oevers van de vesting en verder door naar het Naardermeent en Valkeveen, voor soorten als otter en ringslang.

We hebben in het programma biodiversiteit concrete maatregelen opgenomen om de biodiversiteit te bevorderen. **In Gooise Meren is het**

**vergroenen één van de belangrijkste opgaven. In het biodiversiteitsactieplan staan alle acties hiervoor benoemd. Zo kan het behoud van biodiversiteit gecombineerd worden met maatregelen voor klimaatadaptatie, waaronder het verminderen van verhardingen en aanleg van meer groen. We stimuleren onze inwoners via [duurzaam.gooisemeren.nl](https://duurzaam.gooisemeren.nl) om maatregelen te nemen voor onder andere vergroening in en om het huis. Hierin wordt ook de geveltuin benoemd.**

### 10.2.2 Binnenstedelijk groen

Bij verdichting moet aandacht zijn voor vergroenen en natuur in de stad. Bij een verdichtingsopgave hoort ook een hoogwaardige groenstructuur. We zetten in op de aanwezigheid van groen op korte afstand van de inwoners. Juist daarvan profiteren de kwetsbare inwoners het meest. De vrees is dat bij verdichting van de bebouwing (vanwege de woningbouwopgave) het groen juist daar in de verdrukking kan komen. De keuze voor het type groen is van belang.

Schaduwgevende bomen hebben de voorkeur in verband met hittestress. Deze moeten op loopniveau zicht doorlatend zijn met het oog op sociale veiligheid. Voor de biodiversiteit verder ook zoveel mogelijk een variatie aan inheemse, gebiedseigen soorten die tegen klimaatverandering kunnen.

### 10.2.3 Begraafplaatsen

Begraafplaatsen zijn meer dan een plek waar geliefden een laatste rustplaats hebben gevonden. Het zijn ook groene, monumentale oases, plekken voor rust, bezinning en natuurbeleving. Waar bomen, bijzondere planten, mossen, kleine dieren en vogels goed gedijen. Het beheren, onderhouden en verzorgen doen we dan ook heel zorgvuldig. Bij aanschaf en gebruik van materialen en machines letten wij op de duurzaamheid. Een aantal vrijwilligers helpt mee om het gewenste onderhoudsniveau te kunnen behalen. We herstellen monumentale grafmonumenten, ook als de nabestaanden niet meer te achterhalen zijn.



#### 10.2.4 Buitenstedelijk groen

Het landschap om de stad wordt steeds belangrijker voor recreatie. De natuur moet in principe toegankelijk zijn, tenzij dit echt niet kan. Daarom moet deze wel robuuster worden. Een goede zonering van rustige en drukke gebieden is hierbij belangrijk. De ontsluiting van het landschap moet verbeteren. Ontsluiting van de recreatieve locaties kan ook bijdragen aan de vitaliteit van kleine kernen. We kunnen het landschap nog beter koppelen aan de stad. Er liggen bijvoorbeeld kansen bij Bussum-Zuid (buitenpoort), vaarroutes in de Vechtstreek of in de MRA door koppeling met de Diemerscheg of het IJmeer/Gooimeer.

Binnen het bosbeheer richten wij ons op gemengde, natuurlijke bossen die stabiel en weerbaar zijn tegen klimaatverandering. We streven hierbij naar natuurlijke processen, structuren en een hoge biodiversiteit van bossen.

In het heidelandschap zetten we in op een integraal en klimaatbestendig beheer van het heidelandschap met veel aandacht voor kleinschaligheid en afwisseling in landschapstypen. Het Goois Natuurreservaat gaat een onderzoek uitvoeren naar de gevolgen van de stikstofdepositie op de bodem onder het bos- en heidelandschap. De resultaten van dit onderzoek nemen wij mee in onze keuze

voor mogelijke herstelmaatregelen voor het bos- en heidelandschap.

We gebruiken beelden en meetmethoden om de kwaliteit van de buitenruimte te meten en te beschrijven. ~~De gewenste beeld-kwaliteit van de buitenruimte is vastgelegd in een beeldkwaliteitsplan. Het groen beheren we in heel Gooise Meren op het niveau 'voldoende'. De Vesting Naarden, de Vesting Muiden, het centrum van Muiderberg en dat van Bussum beheren we op het niveau 'goed'.~~

We zorgen voor voldoende rustpunten in de buitenruimte. Dit maakt de buitenruimte toegankelijk en aantrekkelijk voor ontmoeting en activiteiten.

#### 10.2.5 Landbouw en natuur

~~De afgelopen decennia zijn er al diverse inspanningen gedaan vanuit de agrarische sector om bij te dragen aan herstel van de natuur. Zo zijn er in Gooise Meren louter grondgebonden melkveehouderijbedrijven waar kringlooplandbouw en een duurzame bedrijfsvoering reeds de standaard zijn. In Gooise Meren hebben we de ambitie om verder te werken aan een voedselvoorziening die in balans is met onze groene natuurlijke omgeving. We willen in de toekomst toe naar een situatie waarin zo min mogelijk gewasbeschermingsmiddelen meer~~

~~hoeven te~~ worden gebruikt ~~waar een natuurlijk en hoger waterpeil is~~. De polders zijn in trek bij weidevogels. Deze vogels willen we beschermen.

#### 10.2.6 Veenoxidatie (bodemdaling)

~~In Gooise Meren bestaat slechts een klein deel van de polder uit veengebied.~~ Het veengebied klinkt in, krimpt en oxideert door ontwatering en gewicht van bebouwing en wegen. Dit veroorzaakt een inklinking van de bodemlaag waarop gebouwen en wegen liggen ~~van 0,2 tot meer dan 1,5 centimeter per jaar~~. Infrastructuur en bebouwing lopen schade op en het wordt lastiger om de waterveiligheid te behouden. Daarnaast komen door veenoxidatie broeikasgassen vrij zoals CO<sub>2</sub>. Het veen meer vernatten vermindert of stopt dit proces, maar maakt het huidige agrarisch gebruik onmogelijk. Van technische maatregelen staat de werking nog niet vast. Er zijn geen gemakkelijke oplossingen en er is een gebiedsgerichte aanpak nodig om alle gebruikers perspectief te bieden.

~~De gemeente Gooise Meren wil een vitaal en toekomstbestendig veengebied hebben. Hier komen veel opgaven samen, waarbij water de belangrijkste component is.~~ Wij onderschrijven de provinciale- en rijksambitie om de bodemdaling van het veenweidegebied te remmen, stoppen of herstellen. Dit is belangrijk omdat bodemdaling als gevolg van de lage waterstanden een onomkeerbaar proces is en verschillen tussen waterstanden voor veel problemen zorgen. ~~We zetten in om de kwelstroom van de Utrechtse Heuvelrug in stand te houden, zodat er geen brak kwelwater naar boven kan komen. Maatwerkoplossingen zijn nodig maar zeker niet gemakkelijk.~~ Het is belangrijk om hier samenhangende maatregelen te nemen, omdat onder meer biodiversiteit samenhangt met maatregelen tegen bodemdaling. ~~Bijvoorbeeld door de mogelijkheden van drainage te onderzoeken.~~ Het oplossen van deze opgaven is een gezamenlijke verantwoordelijkheid van overheden en gebruikers. Dit moet een nieuw en houdbaar perspectief voor het gebied en de gebruikers bieden.

~~Gezien onze taak en eigendommen kunnen we bij de bodemdaling-problematiek slechts een kleine rol spelen. Wel gaan we over de opgaven rondom bodemdaling en veenoxidatie in gesprek~~

~~Nieuw is dat we mogelijkheden onderzoeken voor vermindering van kunstmest of een biosgasinstallatie ten behoeve van de CO<sub>2</sub>-reductie.~~



met andere overheden en gebruikers. We zien het oplossen van deze opgaven als een verantwoordelijkheid en de kans om voorop te lopen. Zo zijn we onder andere betrokken bij de provinciale veenweidestrategie en de aanpak van het Groene Hart. Voor dit gebied is door de provincie Zuid-Holland, samen met het Rijk, provincies, waterschappen en gemeenten, de Bestuursovereenkomst NOVI-gebied Groene Hart ondertekend. De Bestuursovereenkomst Groene Hart is bedoeld om regionaal werken te faciliteren. De aanwijzing tot NOVI-gebied leidt tot een nauwere samenwerking met het Rijk, beschikbaarheid van kennis en expertise en het maken van een gezamenlijke agenda voor het gebied. We nemen het aspect bodemdaling tevens mee in alle overwegingen die verband houden met het behoud van ons erfgoed.

Het is onze ambitie om bodemdaling van het veenweidegebied te remmen, stoppen of herstellen. Er liggen grote koppelkansen met de reductie van CO<sub>2</sub>-uitstoot, tegengaan van verdroging op de Utrechtse Heuvelrug en vergroting van de biodiversiteit.

### 10.2.7 Recreatie in de natuur

We faciliteren kinderen en volwassenen om te bewegen in de buitenruimte. Dat doen we onder meer door het wandelen en fietsen nog aantrekkelijker te maken met wandelommetjes en een fietsroutenetwerk. Daarnaast zorgen we voor goede en veilige recreatieve infrastructuur. Het hebben van aantrekkelijke bestemmingen is een van de speerpunten: we zorgen ervoor dat meer mensen onze natuur en historie beleven.

Een belangrijke uitdaging is het vinden van een goede balans tussen natuur, waaronder het water, en recreatie. Recreatie in de natuur en op het water moet plaatsvinden op een schaal die bij Gooise Meren past. En de recreant is te gast in onze natuur. In Gooise Meren richten we ons dan ook op extensieve recreatievormen zodat verschillende gebruikersgroepen op een prettige wijze en naast elkaar gebruik kunnen maken van de gebieden. Als recreatie ten koste dreigt te gaan van de natuur nemen wij maatregelen om natuur en recreatie weer in evenwicht te brengen. Bepaalde recreatievormen zullen wij daarom soms ontmoedigen of in het uiterste geval weren.

### 10.2.8 Waterrecreatie

Het versterken en vernieuwen van de waterrecreatie is een speerpunt. Daarbij gaat het om zowel de beleving van en vanaf historische wateren zoals de zanderijsloten, de wielen bij Muiderberg en de vestinggrachten, als om het benutten van het potentieel van grotere wateren zoals Gooimeer, IJmeer en Vecht. Deze laatste ambitie krijgt vorm door optimalisering van de huidige situatie en door regionale samenwerking, waaronder een nauwe samenwerking met het waterschap.

Daarnaast is het van belang om ook in de regionale samenwerking op het gebied van oppervlaktewater, de gemeentelijke ambities zoals het versterken van natuur- en erfgoedparels en de inzet op versterking van waterrecreatie steeds duidelijk naar voren te brengen. Dit doen we onder andere in de regionale gesprekken die gevoerd worden over de inrichting van Gooimeer en IJmeer en de zoektocht naar het uitbreiden van de verkeersverbinding tussen Almere en Amsterdam. Zo mag waterrecreatie bijvoorbeeld niet leiden tot een verslechtering van de waterkwaliteit. We hebben de volgende bestuurlijke ambities ten aanzien van recreatie en toerisme:

- verbindingen in de regio;
- werken aan informatie en promotie voor toeristen en recreanten;
- verbeteren van de voorzieningen voor toeristen en recreanten;
- versterken van de infrastructuur en positie 'cultuur en erfgoed' in de regio;
- benutten van ons cultureel erfgoed ten behoeve van recreatie en verbinding.







## 10.3 Robuust erfgoed



De kwaliteit van de gebouwde omgeving in Gooise Meren is op diverse plaatsen hoog. Er is veel erfgoed aanwezig in de **kernen** en daarbuiten. Nieuwe ontwikkelingen kunnen op gespannen voet staan met cultuurhistorie. Naarmate de kwaliteit van de omgeving hoger is, past een terughoudender omgang met grootschalige ontwikkelingen. Dat betekent zeker niet dat er geen veranderingen mogelijk zijn. Dit vraagt wel om een zorgvuldige afweging en hoogwaardig ontwerpen. Soms is hierbij juist herstel van oorspronkelijke structuren mogelijk.

Wij willen ons erfgoed conserveren voor het nageslacht. Dit geldt zowel voor de wettelijk als niet wettelijk beschermde waarden. Waar mogelijk willen we deze meer bekendheid geven, zichtbaar en beleefbaar maken voor bezoekers op een wijze die recht doet aan het behoud van de waarden.

### 10.3.1 Erfgoed binnen de gemeente

Bij erfgoed gaat het om materieel en immaterieel erfgoed. Binnen het materieel erfgoed onderscheiden we onroerend erfgoed (gebouwen en structuren, interieurs, archeologische vindplaatsen, landschappen en groen erfgoed) en roerend erfgoed (kunstwerken, collecties, archieven). Immaterieel erfgoed bestaat uit de ontastbare cultuuroverblijfselen, zoals tradities, gebruiken en legendes. Deze Omgevingsvisie heeft betrekking op de fysieke leefomgeving en concentreert zich daarom op het onroerend materieel erfgoed.

De gemeente Gooise Meren heeft al veel van haar erfgoed beschermd via landelijk, provinciale en gemeentelijke regelgeving en via het planologisch instrumentarium. Delen van onze gemeente vallen binnen het gebied dat tot het werelderfgoed Hollandse Waterlinies behoort (De Stelling van Amsterdam en de uitbreiding met de Nieuwe Hollandse Waterlinie). Binnen de gemeente zijn vier rijksbeschermde dorps- en stadgezichten. Dit zijn de vesting Naarden, vesting Muiden, villawijk Het Spiegel en het Brediuskwartier in Bussum. Daarnaast zijn er in de gemeente rond de 500 monumenten: 317 rijksmonumenten, 3 provinciale monumenten en ongeveer 180 gemeentelijke monumenten. Onder de monumenten bevinden zich ook groene monumenten, zoals parken en begraafplaatsen.



Voor een deel van Bussum geldt in het bestemmingsplan de status van beeldbepalend pand via een dubbelbestemming 'cultuurhistorie'. In Gooise Meren zijn geen archeologisch rijksmonumenten. Wel zijn er terreinen van (hoge) archeologische waarde zoals de vesting Muiden en de vesting Naarden. Ten slotte bevinden zich ook delen van vier voormalige aardkundige monumenten (nu aardkundige waarden genoemd) binnen onze gemeente, namelijk 'Vecht en Aetveldsche Polder', 'Naardermeer', 't Gooi-Noord, Tafelbergheide, Bikbergen en Limitische Heide' en 'Bussumer- en Westerheide'.

De borging van het archeologiebeleid gebeurt in een paraplubestemmingsplan. Binnen dit plan worden zeven gebieden van aflopende archeologische verwachtingswaarde onderscheiden. Het paraplubestemmingsplan regelt de bescherming voor deze gebieden via bouwregels en omgevingsvergunningen.

### 10.3.2 Basis in stand houden

Het in standhouden van erfgoed is de kerntaak van gemeentelijk erfgoedbeleid. Dat is een kwestie van het borgen en beheren van het karakter en de overblijfselen daarvan. Hiervoor heeft de gemeente Gooise Meren de beschikking over een beleidsinstrumentarium. Tegelijkertijd willen we een eigentijds erfgoedbeleid, dat aansluit bij actuele ontwikkelingen zowel binnen het erfgoedveld als de samenleving. Om dit te realiseren, is het goed om te kijken hoe het huidige beleid functioneert en waar nodig het instrumentarium te actualiseren.

Bij de warmtetransitie wordt vooral ingezet op het meewerken aan collectieve initiatieven. Bij de aanpak van gebieden worden eerst die gebieden aangepakt waar de grootste resultaten met de minste inspanning zijn te verwachten. Verduurzaming van erfgoed komt pas later aan de orde.

Bij herontwikkelingen in gebieden met een hoge cultuurhistorische kwaliteit en bij locaties nabij monumenten en beeldbepalende panden is een zorgvuldige inpassing van het initiatief met aandacht voor het erfgoed uitgangspunt. In gebieden met een lagere kwaliteit is dit aspect minder belangrijk. De gebiedsgewijze uitwerking van de Schijf van Vijf is hierbij leidend.



### 10.3.3 Toegankelijk en beleefbaar erfgoed

Door in de ruimtelijke omgeving en openbare ruimte het erfgoed zichtbaar en beleefbaar te maken en zo het karakter te tonen, gaat een omgeving meer leven en krijgt het diepgang. Dit vergroot de aantrekkelijkheid van de gemeente voor inwoners, maar ook voor toeristen. Door de verhalen van een plek te vertellen voelen mensen (bewoners) zich verbonden en ontstaat samenhang en verbinding. Door de bewoners te betrekken bij het karakter, ontstaat herkenning en trots. De gemeente maakt bestudering van het verleden mogelijk door de archieven in goede staat te brengen en ter beschikking te stellen aan het publiek, maar ook door toezicht te houden op het agrarisch beheer binnen de natuur en het landschap rondom het erfgoed.

### 10.3.4 Inspiratie en richting bieden aan maatschappelijke opgaven

Ons land en onze samenleving zijn constant aan verandering onderhevig. Veranderingen die ook gevolgen hebben voor hoe we naar ons erfgoed kijken en hoe we ermee omgaan. Nederland staat aan de vooravond van een aantal grote maatschappelijke opgaven, zoals klimaatadaptatie, energietransitie en de manier van wonen.

Allemaal opgaven waar erfgoed een betekenisvolle en inspirerende rol kan spelen. Erfgoed zien wij als een kans om een gebied een eigen identiteit te laten behouden of te geven, passend bij de opgave in het gebied. Onze ambitie is om bij de ontwikkeling van een visie voor het transformatiegebied, vanuit het cultureel erfgoed, opgaven uit andere sectoren met elkaar te verbinden. Erfgoed is dan niet louter een aparte opgave maar wordt beschouwd als de identiteitsdrager van een heel gebied. Zo kunnen historische structuren of elementen als vertrekpunt voor grote ruimtelijke opgaven dienen. De historische gelaagdheid draagt bij aan de aantrekkelijkheid van het landschap. En een aantrekkelijke gemeente waar het goed toeven is, trekt mensen en bedrijven aan.



### 10.3.5 Kennis en dialoog

Om erfgoed als kennisbron in te zetten brengen we het erfgoed in kaart. Alleen door de kennis te verzamelen en te waarderen kan hiermee immers rekening worden gehouden. Zo voorkomen we dat erfgoed ongekend verloren gaat, simpelweg omdat de kennis ontbrak dat het aanwezig was. Ook het delen van kennis is relevant. Zo kan er rekening mee worden gehouden bij het eigen handelen en kan het draagvlak voor het behoud van het erfgoed worden vergroot. Kennis over ons erfgoed is mede aanwezig bij onze erfgoedpartners.





# 11. Verduurzaming inzetten als vliegwiel voor de toekomst

## 11.1 Algemeen

*'Duurzaamheid is een zodanig gebruik van de aarde door de bewoners van deze aarde dat er geen sprake is van uitputting en toekomstige generaties er ook plezier van kunnen hebben.'* Deze definitie van duurzaamheid (John Elkington, 1994) is richtinggevend voor de ambitie van het college.

*We geloven dat we het meeste kunnen bereiken door in te spelen op de kracht en energie in de samenleving: duurzaamheid is een thema dat veel inwoners, ondernemers en maatschappelijke organisaties aanspreekt en hen inspireert tot activiteiten en projecten die bijdragen aan een samenleving waar wij graag willen wonen, werken en recreëren. Op die manier werkt duurzaamheid ook als een vliegwiel.*

*We zijn daarom een samenwerkingspartner voor diverse betrokkenen uit de beweging Samen Sneller Duurzaam. We werken in co-creatie aan duurzaamheidsopgaven als het klimaat, de energietransitie, biodiversiteit en circulariteit. Daarbij nemen wij onze eigen verantwoordelijkheid door het opstellen we een eigen duurzaamheidsagenda met concrete projecten en activiteiten.*

*Als gemeente zetten we in op een eerlijke energietransitie waarbij we inwoners laten meeprofiteren van de transitie. We gaan daarnaast voor een duurzame gebouwde omgeving waarbij we per soort gebouw een andere strategie hanteren. Tot slot zetten we in op innovatieve mobiliteit en circulariteit. In dit hoofdstuk worden deze ambities verder toegelicht.*







## 11.2 Eerlijke energietransitie

Door CO<sub>2</sub>-uitstoot en opwarming van de aarde hebben we te maken met klimaatverandering. Om de negatieve gevolgen die we hiervan ondervinden terug te dringen, staan we voor een energietransitie. De doelen uit het Parijse klimaatakkoord zijn vertaald naar het nationale Klimaatakkoord. Gemeenten in Nederland hebben hierbij een regisserende rol. Doel van de energietransitie is 1) om zoveel mogelijk energie te besparen en 2) over te schakelen op alternatieve duurzame energiebronnen.

### 11.2.1 Doelen voor de lange termijn

Voor de energietransitie hanteert Gooise Meren de volgende lange termijn doelen:

- In 2050 is de gemeente Gooise Meren energieneutraal: we wekken evenveel energie op als we gebruiken. Dit doen we onder andere door de daken, parkeerplaatsen en in combinatie met infrastructuur de opwek met zonnepanelen te maximaliseren. We brengen de vraag en aanbod van energie zoveel mogelijk met elkaar in balans door energie op te wekken, waar het nodig is, om overbelasting op het elektriciteitsnet te voorkomen.
- In 2030 hebben we een CO<sub>2</sub>-reductie van 55% gerealiseerd, ten opzichte van 1990. Het streven is zelfs 60% vermindering.
- In 2050 is de gemeente Gooise Meren volledig aardgasvrij

Bij de ruimtelijke ontwikkeling van de energietransitie hanteren we de volgende uitgangspunten:

1. Zorgvuldige participatie: bij planvorming kunnen inwoners en andere belanghebbenden meedenken en faciliteert de gemeente inwonersinitiatieven.
2. Eerlijke verdeling van lusten en lasten: er wordt gestreefd naar minimaal 50 procent lokaal eigendom per project.
3. Bij ieder project wordt gestreefd naar toegevoegde waarde voor landschap en natuur en worden maatregelen genomen om negatieve effecten te voorkomen of te verminderen.

4. Bij ontwikkelingen wordt verkend hoe kansen gekoppeld kunnen worden, ofwel waar opwek gecombineerd kan worden met andere functies.
5. De wettelijke kaders voor afstand en (geluids)overlast blijven het uitgangspunt. Vanzelfsprekend streven we er hierbij naar om onder het wettelijk maximum te blijven.
6. Snel realiseerbare projecten zoals zon op grote daken, parkeerplaatsen en geluidsschermen worden actief gestimuleerd.
7. Er is en blijft ruimte voor nieuwe initiatieven en zoekgebieden.

### 11.2.2 Opwekken van hernieuwbare energie

Voor het opwekken van hernieuwbare, schone energie proberen we zoveel mogelijk kansen te benutten, binnen de mogelijkheden die er zijn. De gemeente wil inwoners waar het kan op een eerlijke manier laten meeprofiteren van de energieopbrengsten.



Op basis van de huidige beschikbare kennis zijn zon en wind de meest duurzame en betaalbare energiebronnen. Daarbij volgen we de ontwikkelingen op de voet zodat we nieuwe mogelijkheden als gevolg van innovatie kunnen inzetten. Een energiebron als biomassa is in de visie van Gooise Meren vooralsnog geen duurzame oplossing.

In de regionale energiestrategie (RES) 1.0 zijn in Gooise Meren twee zoekgebieden aangewezen voor het opwekken van zonne-energie, namelijk ontwikkelgebied Crailo en de ontwikkeling van een zonnegeluidswal bij het Naarderwoonbos. Daarnaast zetten we in op het realiseren van zonnepanelen op grote daken, parkeerplaatsen en op en langs infrastructuur. Hierbij werken we onder andere samen met energiecoöperaties en bewoners om te zorgen dat inwoners zoveel mogelijk kunnen meedoen.

### 11.2.3 Opwekken van hernieuwbare energie in landelijk gebied

Voor de opwek van duurzame energie zetten we vooral in op het benutten van daken, parkeerplaatsen en op en langs infrastructuur. Zo sluiten we zo goed mogelijk aan op de bebouwde omgeving, waarmee het landelijk gebied haar waardevolle karakter kan behouden.

Voor grootschalige zonneakkers zien we geen ruimte in het landelijk gebied.

Kleinschalige opwek door zonnepanelen of kleine windturbines bijvoorbeeld op boerenerf, ter ondersteuning aan de bedrijfsvoering sluiten we niet uit. I





## 11.3 Duurzame gebouwde omgeving

De CO<sub>2</sub>-uitstoot in onze gemeente komt voor 70% van energie- en warmtegebruik door de gebouwde omgeving. Vanwege het relatief grote aandeel gebouwen met een laag energielabel liggen hier de meeste kansen om de CO<sub>2</sub>-uitstoot terug te dringen. De besparingsopgave is een belangrijke eerste stap om te kunnen komen tot een energieneutrale gemeente. Daarom stimuleren en ondersteunen we inwoners bij het verduurzamen van hun huis en het nemen van 'no regret' maatregelen en zetten we in op bewustwording. Dit doen we onder andere samen met lokale energiecoöperatie Wattnu en bewoners, zodat inwoners van een collectieve aanpak gebruik kunnen maken. Daarmee worden inwoners ontzorgd en kunnen zij profiteren van lagere prijzen.

### 11.3.1 Verduurzamen bedrijvigheid

Door middel van stimulerend toezicht worden bedrijven, die veel energie verbruiken, door de gemeente samen met de omgevingsdienst, geholpen/geadviseerd om hun energieverbruik specifiek in beeld te krijgen zodat ze passende maatregelen kunnen nemen om energie te gaan besparen. Er zijn in Gooise Meren ruim 400 bedrijven die onder de wettelijke specificatie van grootverbruiker vallen. Dankzij het Energiebesparingsakkoord met de Provincie Noord-Holland (2022-2025) wordt het budget verdubbeld; daardoor kunnen circa 40% van deze bedrijven gratis worden geadviseerd. In de toekomst dienen alle bedrijven die worden aangemerkt als energiegrootverbruiker inzichtelijk te maken hoe zij energie besparen. Ook voor bedrijventerreinen kunnen collectieve oplossingen voor de verduurzaming worden gekozen. In samenwerking met omgevingsdienst, netbeheerder en marktpartijen kunnen dan slimme oplossingen worden toegepast, zoals biobased bouwen.

### 11.3.2 Historisch erfgoed

De grootste CO<sub>2</sub>-winst is te behalen bij woningen met een laag energielabel. Dit geldt voor veel woningen die onderdeel uitmaken van beschermd stadsgezicht en monumenten. De regelgeving vanuit historisch erfgoed maakt verduurzaming van deze gebouwen maatwerk. Met behoud van de kwaliteit van het erfgoed en beschermde stads- en dorpsgezichten, stellen we specifiek beleid op om de verduurzaming van gebouwen mogelijk te maken.

We maken verduurzamingsmaatregelen binnen historisch erfgoed eenvoudiger. Hiervoor werken we goede voorbeelden uit in samenwerking met belanghebbenden en energie-gemeenschappen.

### 11.3.3 Nieuwbouw

Bij de nieuwbouw en verbouw van woningen zorgen we dat dit duurzaam gebeurt. Met nieuw beleid zorgen we dat de onderwerpen klimaatadaptatie, hittestress, natuurinclusief bouwen, biodiversiteit, energie en circulair bouwen (met hergebruik van materialen) onderdeel worden van het bouwprogramma. In Gooise Meren zijn alle nieuwbouwwoningen sinds 2020 klimaat- ofwel CO<sub>2</sub>-neutraal. Ze hebben geen aardgasaansluiting meer, zijn energie zelfvoorzienend en leveren soms zelfs terug aan het net. We onderzoeken de

mogelijkheden en consequenties van het gasloos aanleggen van toekomstige nieuwbouwwijken. Verder heeft de gemeente een taskforce opgericht om te zoeken naar nieuwe woningbouwlocaties voor (betaalbare) woningbouw en de versnelling daarvan, samen met woningcorporaties.

### 11.3.4 Gemeentelijk vastgoed

We maken onze duurzaamheidsambities waar in het bestaande gemeentelijke vastgoed. Onder meer door conditiemetingen uit te voeren en energielabels te optimaliseren. Toegankelijkheid is onze norm. We vinden dat ruimtes, routes en objecten in openbare gebouwen gebruikt moeten kunnen worden door de mensen voor wie ze bestemd zijn. In 2025 voorzien alle gemeentelijke panden, scholen en gymzalen in hun eigen energie en benutten we de daken van ons gemeentelijk vastgoed zo veel mogelijk voor opwek van duurzame energie en energiebesparende maatregelen die zichzelf terugverdienen.





### 11.3.5 Aardgasvrij

In de Transitievisie Warmte wordt de route naar Gooise Meren aardgasvrij 2050 beschreven. Per wijk staat de meest waarschijnlijke warmteoplossing beschreven. Voor elke wijk wordt een nadere verkenning uitgevoerd om te bepalen of de voorkeursoplossing de juiste oplossing is. In de route is een globale fasering opgenomen waarin staat aangegeven wanneer wijken aan de beurt zijn voor deze nadere verkenning.

In Muiderberg vindt een nadere verkenning plaats om te komen tot het eerste Wijkuitvoeringsplan. In deze verkenning wordt de haalbaarheid van de duurzame warmteoplossing onderzocht voor vier componenten: technisch, financieel, organisatorisch en sociaal-economisch. Elk Wijkuitvoeringsplan wordt door de Raad vastgesteld.

We benutten zoveel mogelijk koppelkansen en kijken over beleidsterreinen heen om efficiënte en integrale wijkoplossingen te bedenken.



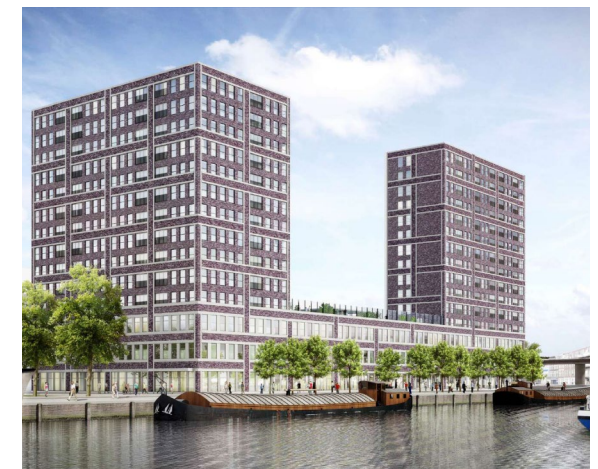
## 11.4 Innovatieve mobiliteit en circulariteit

We gaan voor een circulaire economie. Doel van de energietransitie is om zoveel mogelijk energie te besparen en over te schakelen op alternatieve, duurzame energiebronnen. In 2050 moet Gooise Meren volledig energieneutraal zijn.

De thema's klimaatadaptatie, hittestress, natuurinclusief bouwen, biodiversiteit, energie en circulair bouwen worden bij elke ontwikkeling betrokken. Er worden maatregelen getroffen bij de inrichting van de openbare ruimte, bij nieuwbouw en renovatie, die bijdragen aan deze thema's. We baseren ons daarbij op de gebiedsgerichte uitwerkingen van de Schijf van Vijf. Een afvalloze samenleving is daarnaast ons ultieme doel. Bij nieuwe innovaties schenken we extra aandacht aan de veiligheid, omdat hiervoor vaak nog geen wet- en regelgeving is.

### 11.4.1 Duurzame, herbruikbare materialen

Bij de inrichting maken we gebruik van duurzame, onderhoudsvriendelijke materialen die recyclebaar zijn. Bij groot onderhoud en vervanging kiezen we voor materiaal dat hergebruikt kan worden. Hierbij hebben we aandacht voor (brand-) veiligheid. We ontwikkelen op een materiaalbewuste manier. Dit houdt in dat we duurzame materialen gebruiken, door te kiezen voor materialen met een lage milieubelasting. Daarnaast hergebruiken we materialen en zetten we in op biobased materialen. We verbruiken verder weinig materialen door bouwafval te voorkomen en materialen en bestaande bouw zo lang mogelijk te benutten. Bij herinrichting ontwerpen we onkruidwerend. Ook aan straatreiniging geven we een zo duurzaam mogelijke invulling.







#### 11.4.2 Emmissieloze mobiliteit

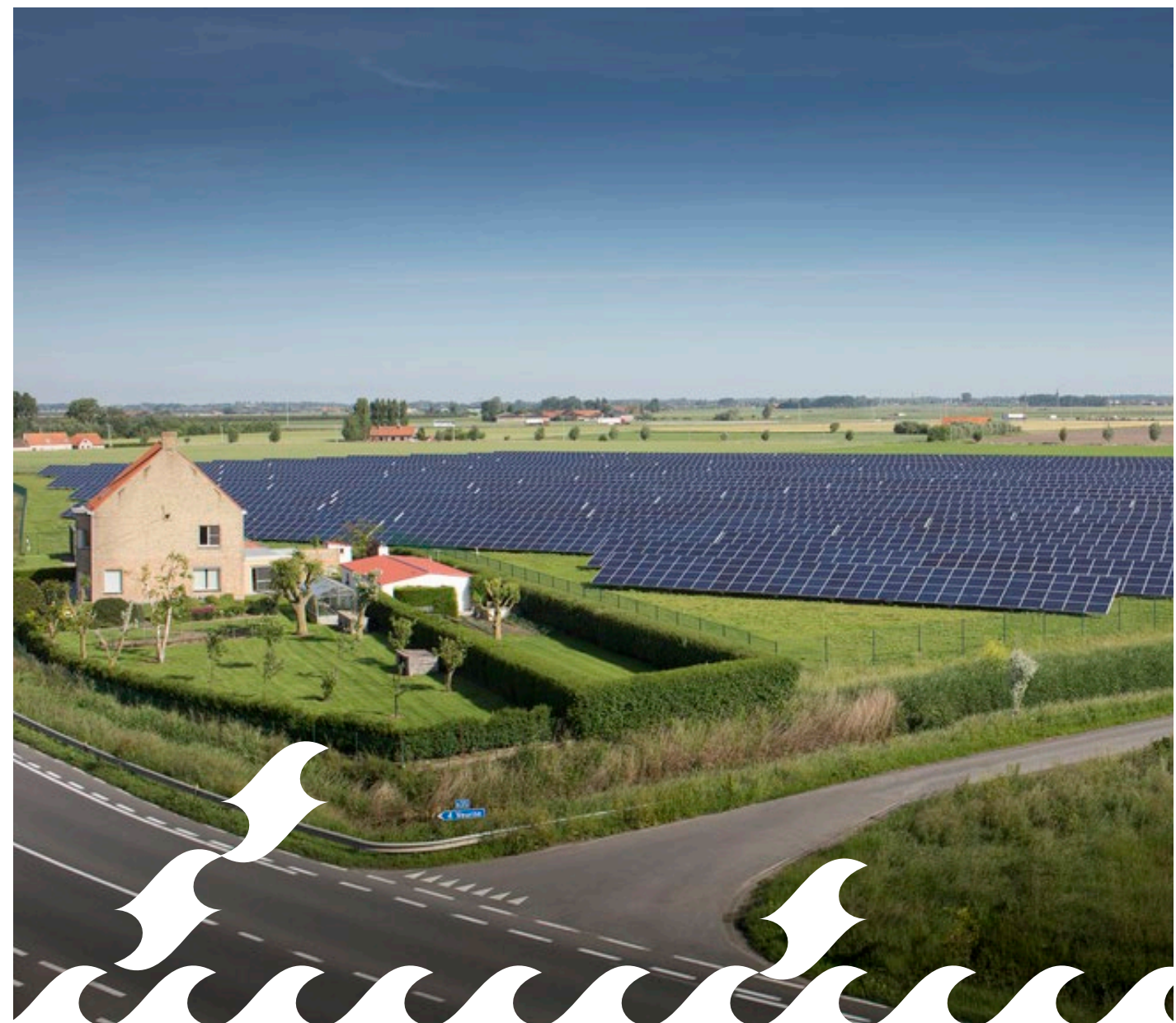
Voor mobiliteit geldt 0-emissie: geen uitstoot meer van schadelijke stoffen. We spelen in op innovatieve en duurzame ontwikkelingen in mobiliteit en het aantrekkelijker maken van alternatieve vormen van vervoer: bijvoorbeeld fietsen, zelfrijdend vervoer, deelfietsen en – auto's.

We stimuleren het gebruik van elektrische auto's, onder andere door meer openbare laadpalen en snellaadstations. We geven als Gooise Meren invulling aan de verplichting een visie op te stellen over laden van elektrische voertuigen vanuit de Nationale Agenda Laadinfrastructuur, die voortvloeide uit het Klimaatakkoord.

#### 11.4.3 Verlichting op maat

We zetten in op meer licht op maat. Dat betekent verlichten op het juiste moment en op de juiste plaats; dus afstemming op locatie-specifieke omstandigheden en behoeften. Waarbij geldt dat we zeer terughoudend zijn met verlichting met het oog op duurzaamheid. Ook voor de buitengebieden, veelal natuur, is licht op maat essentieel voor bescherming van flora en fauna. Tegelijkertijd hebben we bijzondere, historisch waardevolle verlichtingsobjecten in beheer.

We zetten in op verdere verduurzaming. Als we verlichting plaatsen en vervangen in de openbare ruimte, kijken we vanzelfsprekend naar duurzaamheid en energiebesparing. We letten erop dat verlichting niet onnodig brandt. In de ecologische structuur wordt de openbare verlichting geminimaliseerd en ecologisch verantwoord. In de groenstructuren is het uitgangspunt om terughoudend met verlichting om te gaan. We zorgen dat ons energieverbruik drastisch vermindert. Ook in onze historische vestingsteden vervangen we de traditionele verlichting door lampen met een zo laag mogelijk energieverbruik.





# 12. De leefomgeving (nog) mooier en gezonder maken

## 12.1 Algemeen

*We streven naar een gezonde leefomgeving die uitnodigt tot gezond gedrag van onze inwoners, zonder negatieve invloed op de gezondheid van onze inwoners. We versterken de omgevingsfactoren die de gezondheid bevorderen. Voor gezondheidsthema's met een ruimtelijke component maken we een expliciete koppeling met de fysieke leefomgeving en benoemen we mogelijke ruimtelijke maatregelen. Zo ontwikkelen we een richtinggevend kader en stellen we inrichtingsuitgangspunten op voor het meewegen van gezondheid bij ruimtelijke vraagstukken. Daarbij hebben we aandacht voor zes factoren: bewegen, ontmoeten, ontspannen, milieukwaliteit, klimaatbestendigheid en toegang tot voorzieningen. In dit hoofdstuk worden deze ambities verder toegelicht.*







## 12.2 Passend woningaanbod

Als gemeente Gooise Meren willen we een complete en inclusieve gemeente zijn. Jong en oud, rijk en arm, **hoog- en laagopgeleid**, klein of groot huishouden, goed of slecht ter been: voor alle groepen is er een passend woningaanbod. We zetten in op voldoende en gemêleerd woningaanbod. De sociale woningvoorraad en het middensegment moet verhoudingsgewijs meegroeien met de voorraadontwikkeling. Om de groeiende woningbehoefte op te vangen wil gemeente Gooise Meren tot 2025 zo'n 2.800 woningen toevoegen. Tot slot is het verduurzamen van de woningvoorraad een prioriteit van Gooise Meren. De gemeente heeft een relatief oud woningbestand met een forse daarbij behorende duurzaamheidsopgave.

### 12.2.1 Voldoende gedifferentieerd woningaanbod

In de woonvisie heeft de gemeente vastgesteld dat het aandeel sociale huurwoningen **(= 20%)** in Gooise Meren minimaal gelijk moet blijven de komende jaren. Daarom moeten er tot 2025 minimaal 350 sociale huurwoningen worden toegevoegd. **De gemeente heeft dit vastgelegd in de prestatieafspraken met de Gooise woningcorporaties. De gemeente streeft ook naar een goede spreiding van de betaalbare woningvoorraad over wijken en buurten en zij wil meer regie voeren op de realisatie van betaalbare woningen. Daarom streeft zij bij nieuwbouwplannen naar een verdeling van 1/3 sociaal, 1/3 middelduur en 1/3 duur. Bij ontwikkelingen door particulieren (ontwikkelaars) wordt de samenwerking met woningcorporaties gestimuleerd om op deze manier de huurwoningen duurzaam te behouden.**

De gemeente zet zich in om voor iedere fase in de wooncarrière voor haar inwoners geschikt aanbod te hebben. De kwalitatieve opgave zal vooral liggen in het toevoegen van verhoudingsgewijs kleine, levensloopgeschikte driekamerappartementen, die zowel voor starters, uitstroom vanuit beschermd wonen, als oudere huishoudens aantrekkelijk zijn. De woningbehoefte en de bevolking van de **gemeente** Gooise Meren groeien ook na 2025 door, volgens ramingen van de provincie in alle woningcategorieën behalve dure huurwoningen.

### 12.2.2 Doorstroming

Naast een voldoende en gedifferentieerd woningaanbod, zet de gemeente in op het stimuleren van doorstroming, het vergroten van kansen voor starters op de woningmarkt en het toekomstbestendig maken van de woningvoorraad. Vergrijzing en de groei van het aantal een- en tweepersoonshuishouden zijn de belangrijkste trends die zich ook de komende jaren zullen doorzetten.

Het inwoneraantal van Gooise Meren groeit. Vergrijzing leidt tot een grotere vraag naar levensloopbestendige woningen en naar doorgaans kleinere woningen voor één of twee personen. **We proberen met de programmering van nieuwbouw zoveel mogelijk te sturen op de woonbehoefte die we voorzien voor onze eigen inwoners**, waarbij de veranderende samenstelling van de huishoudens leidend is. Tot 2025 worden er onder andere in de Krijgsman, BORgronden en Crailo naar verwachting ongeveer 2.800 woningen bijgebouwd. Hiertoe behoren minimaal 350 sociale huurwoningen. **om hiermee het percentage sociale huurwoningen op peil te houden.**

### 12.2.3 Inbreiding en verdichting

Het landschap biedt veel kwaliteiten die niet los gezien kunnen worden van de bebouwde omgeving. Daarom worden vooral binnen de bestaande kernen woningen toegevoegd. Zo wordt waardevol landschap ontzien. Verdichting van de bestaande kernen kan ook verbeteringen opleveren. Juist nabij het spoor zijn vaak rafelranden of (naar huidige inzichten) minder fraaie bebouwing aanwezig. Ook op plekken waar vernieuwing in woningbouw noodzakelijk is, kan inbreiding/ verdichting worden toegepast op een wijze waarbij rekening wordt gehouden met de woonkwaliteiten van Gooise Meren. Woningbouw kan hier samengaan met nieuwe ruimtelijke kwaliteit of verduurzaming. Dit geldt ook voor transformatielocaties, zoals bedrijfslocaties en maatschappelijke locaties binnen de woongebieden. Het is daarom belangrijk de voorwaarden aan te geven waaronder inbreiding mogelijk moet worden gemaakt. **Bij de ontwikkeling van plannen worden met initiatiefnemers separaat afspraken gemaakt over klimaatadaptatie, hittestress, biodiversiteit en materiaalgebruik.**

De gemeente zet zich in om voor iedere fase in de wooncarrière voor haar inwoners geschikt aanbod te hebben.





Het voorzien in extra woningen is nodig om tegemoet te komen aan de dalende gemiddelde huishoudengrootte en het opvangen van de eigen groei en de hiermee veranderende woonvraag van de eigen inwoners. Vanwege de hoge landschappelijke en cultuurhistorische waarden vindt het toevoegen van de benodigde woningen plaats via inbreiding en verdichting. Omdat de mogelijkheden in de kernen beperkt zijn en we onze **sociale** en middeldure woningvoorraad op peil willen krijgen, kiezen we ervoor op de beschikbare locaties te verdichten. Hierbij kan op bepaalde locaties ook naar hoogbouw worden gekeken, mits passend bij de omgeving. Ook moet de verdichting passend zijn bij de doelstellingen uit de omgevingsvisie (schijf van vijf), zoals op het gebied van vergroening en mobiliteit, om op deze wijze de leefbaarheid in stand te houden.



## 12.3 In goede gezondheid

We versterken de omgevingsfactoren die de gezondheid kunnen bevorderen. Daarnaast verbeteren we de milieukwaliteit om inwoners te beschermen tegen omgevingsfactoren die de gezondheid kunnen schaden. Door verbindingen te creëren met het sociaal domein zorgen we ervoor dat de fysieke en sociale leefomgeving bijdragen aan gezondheid en welbevinden.

De leefomgeving waarin mensen wonen, werken en recreëren heeft invloed op hun gezondheid. Een gezonde leefomgeving is een leefomgeving die als prettig wordt ervaren, die uitnodigt tot gezond gedrag en waar de druk op de gezondheid zo laag mogelijk is. Het gaat niet alleen om het stimuleren van sporten, maar ook om het bevorderen van het fietsgebruik ten opzichte van de auto, meer sociale interactie en het kunnen ontspannen in de openbare ruimte. Zo vermindert een groene omgeving stress en stimuleert de sociale cohesie. Door sociaal contact voelen we ons gezonder en in een wijk met sociale controle voelen we ons veiliger, waardoor we vaker naar buiten gaan.

Bij stedelijke herontwikkelingen is aandacht voor een leefomgeving die uitnodigt tot gezond gedrag en ontmoeten.

### 12.3.1 Gezondheidsbevordering

De fysieke leefomgeving is één van onze pijlers in ons beleid om gezondheid te bevorderen en bij te dragen aan inclusieve en vitale wijken. De relatie tussen gezondheid en de inrichting van de leefomgeving benutten we om inwoners te faciliteren en aan te zetten tot bewegen, ontspannen, ontmoeten en om actief te zijn (participeren) in de eigen gemeenschap. Via de fysieke leefomgeving zetten we in op mogelijkheden om een gezonde leefstijl te bevorderen en gezondheidsachterstanden tegen te gaan. Voorbeelden daarvan zijn de rookvrije sport- en speelplaatsen, de uitbreiding van het wandel- en fietspadennetwerk, de buurtcamping op de Groene Long en aandacht voor gezonde voeding en ontmoeting via



buurtmoestuinen. We zien kansen om onze leefomgeving krachtiger in te zetten om de gezondheid van onze inwoners ook in de toekomst op pijl te houden en te verbeteren. We zoeken naar inspirerende en stimulerende voorbeelden om de woonomgeving nog aantrekkelijker in te richten om te ontspannen, te ontmoeten en een gezonde leefstijl te bevorderen. **We streven naar een zo groot mogelijke impact van interventies in de leefomgeving door diverse maatschappelijke opgaven met elkaar te verbinden. In 2021 stellen we een nieuw gezondheidsbeleid op waar de verbinding met het fysieke domein nadrukkelijk een plek krijgt. Daarbij hebben we ook oog voor de implementatie van gezondheid binnen gebiedsontwikkelingen.**

### 12.3.2 Gezondheidsbescherming

Om gezond te kunnen wonen, werken en ontspannen is een goede leefomgevingskwaliteit vereist op het gebied van bodem, water, lucht, geluid, geur, **trilling**, binnenmilieu en externe veiligheid. We zijn trots op onze hoge kwaliteit van de leefomgeving en de waardering die onze inwoners voor de leefomgeving hebben. Tegelijkertijd zien we dat deze kwaliteit onder druk komt te staan door de drukte die we ondervinden van de steden Utrecht, Amsterdam en Almere. Richting 2030 verwachten we een toenemende mobiliteit en drukker wordende steden waardoor we meer belasting zullen ervaren van luchtverontreiniging en geluid. **We maken ons zorgen over de overschrijding van de WHO-adviesnormen wat betreft luchtkwaliteit**



**en de hoge geluidbelasting van vlieg-, weg- en spoorverkeer. Dit zal in de toekomst een knelpunt blijven en mogelijk verergeren door de verwachte bevolkingsgroei en toename aan verkeer.** In de manier hoe we hiermee omgaan stellen we de inwoner centraal. **We hebben het convenant Schone Lucht ondertekend.** We werken aan een Actieplan Geluid, een verplicht programma voor het Rijk, de provincies en een aantal gemeenten. Het actieplan wordt opgesteld aan de hand van de **geluidbelastingkaarten.** Ons doel is de ervaren leefbaarheid van inwoners te verbeteren zodat in Gooise Meren niemand structureel overlast ervaart van verkeerlawaai en luchtverontreiniging.

Binnen onze rol om de gezondheid te beschermen hebben we aandacht voor geluidsoverlast door vliegtuigen, treinen en gemotoriseerd verkeer op **de lokale wegen**, snelwegen, industrie, **trilling**, luchtvervuiling, hittestress, verkeersveiligheid, bodemvervuiling, ongedierte en blootstelling aan allergenen (zoals de processierups) en insecten (zoals de teek). We stimuleren daarnaast de bewustwording bij inwoners om rekening te houden

met de omgeving en met elkaar, bijvoorbeeld als het gaat om houtstook en geluidsoverlast.

In het kader van de milieugezondheidsrisico's hebben we ook aandacht voor de doorontwikkeling van het **huidige** mobiele netwerk en **(4G) naar een nieuwe generatie (5G) en de zorgen onder inwoners hierover.** Voor de uitrol van het **nieuwe netwerk is meer ruimte voor antennes en masten noodzakelijk ten opzichte van de huidige situatie. Ook is er aandacht voor de gezondheidsrisico's van 380 kV Hoogspanningsverbindingen en de aandachtsgebieden (voor brand, explosie of gilfwolk) in relatie tot incidenten met gevaarlijke stoffen.** Samen met inwoners vormen we een beeld van de gewenste situatie en de prioriteiten. Dit leggen we vast in een leefbaarheidsplan. Op basis daarvan komen we tot een nadere invulling van de milieugezondheidsfactoren waarop we zullen sturen.

We maken gebruik van een Milieu Gezondheids Risico (MGR) kaart om een inschatting te maken van de effecten van luchtvervuiling en geluid te maken.





## 12.4 Vitale leefomgeving

Bij de ontwikkeling en inrichting van een gezonde en vitale leefomgeving laten we ons leiden door het breed gedragen concept van Positieve Gezondheid. Positieve gezondheid biedt ons een kans om breder te kijken naar gezondheid en preventie als alternatief voor de focus op ziekte en factoren die gezondheid kunnen schaden. We zien gezondheid als het vermogen van mensen om met de fysieke, mentale en sociale uitdagingen van het leven om te gaan. We benaderen gezondheid vanuit het doel om de veerkracht van mensen te bevorderen en hen in staat te stellen om invloed uit te oefenen op het eigen leven, gezondheid en welbevinden. Het concept van positieve gezondheid biedt ook houvast voor verbeteringen in de leefomgeving, zoals het realiseren van watertappunten en sportautomaten. In aansluiting op de nieuwe gezondheidsnota zal in deze omgevingsvisie nieuw beleid worden geformuleerd om het model van positieve gezondheid te implementeren in de leefomgeving, waarbij het uitgangspunt is dat de gezonde keuze de gewone keuze wordt. Daarmee borgen we dat gezondheid een vast onderdeel wordt van de belangenafweging in het ruimtelijk beleid.

### 12.4.1 Hitte

Met nieuw beleid zetten we in op het beperken van schade en de nadelige effecten als gevolg van extreem heet weer. Hierbij houden wij rekening met meer hete dagen in de toekomst. Hiervoor zetten we in op groen en waterpartijen. Schaduw creëren en hitte weren we met bijvoorbeeld bomen. We beperken warmte absorptie/vergroten reflectie door bijvoorbeeld lichtgekleurde materialen te gebruiken. Hitte en koelte hergebruiken we daarnaast door middel van koud-warmteopslag. Op basis van het beeld van de grootste risicogebieden/-straten nemen we maatregelen als het gaat om wateroverlast en hittestress.

Groen en water in de stad dragen bij aan het voorkomen van hittestress, klimaatadaptatie en een gezonde leefomgeving. Als we de teruggang in biodiversiteit willen keren, is het in ieder gebied belangrijk om versterking van biodiversiteit in de plannen mee te nemen. Het stedelijk gebied wordt steeds meer een plek waar veel

soorten goed gedijen. Afhankelijk van de locatie van nieuwe ontwikkelingen zijn bepaalde thema's aan de orde. Bij de inrichting van de openbare ruimte, bij nieuwbouw en renovatie worden daarom vanaf medio 2023 de thema's klimaatadaptatie, hittestress, natuurinclusief bouwen, biodiversiteit, energie en circulair bouwen onderdeel van het bouwprogramma. Hierbij is ook aandacht voor de energietransitie.

### 12.4.2 Droogte

Om nadelige effecten van lange droge perioden te beperken, laten wij het van nature aanwezige bodem- en grondwatersysteem zoveel als mogelijk ongemoeid. Door ingrepen te beperken, houden wij dit systeem in stand en beperken wij ook mogelijke nadelige gevolgen bij lange tijden van droogte. Dit laatste is iets wat door toekomstige effecten van klimaatverandering nog zwaarder weegt.

Wij zetten in op het vasthouden en benutten van hemelwater. Dit betekent dat wij terughoudend zijn met het aanleggen van waterafvoerende verharding (voor onder andere



wegen en paden). Waar dit redelijkerwijs mogelijk is infiltreren wij van daken en wegen afstromend hemelwater in de bodem in plaats van dit water af te voeren. Hiermee anticiperen we op het voorkomen van een mogelijke drinkwaterschaarste.

Wij beperken het draineren van openbaar gebied tot het noodzakelijke om grondwateroverlast te voorkomen. Bij gebiedsontwikkeling bouwen wij hydrologisch neutraal, wat betekent dat wij grond ophogen in plaats van draineren, mits de gezondheid van de bestaande bomen hierdoor niet geschaad wordt. Ook voorkomen wij ongewenste afvoer van grondwater door lekke riolering te repareren of te vervangen.

Bij de inrichting van de openbare ruimte, bij nieuwbouw en renovatie worden daarom vanaf medio 2023 de thema's klimaatadaptatie, hittestress, natuurinclusief bouwen, biodiversiteit, energie en circulair bouwen onderdeel van het bouwprogramma.



### 12.4.3 Bewegen en sporten

Onze missie op het gebied van bewegen en sporten luidt als volgt: 'We dragen bij aan een duurzame en toegankelijke sportinfrastructuur voor onze inwoners, stimuleren (sportief) bewegen van kwetsbare inwoners en ondersteunen (sport)aanbieders tot betrokken en vitale organisaties.'

- Om bovenstaande missie te kunnen bewerkstelligen nemen we de komende jaren diverse rollen op ons:
  - Faciliteren: Om alle inwoners de gelegenheid te geven om te sporten en/of bewegen dragen we bij aan voldoende, kwalitatief goede, duurzame en toegankelijke sportaccommodaties en een sportieve buitenruimte.
  - Ondersteunen: Inwoners die zelf (nog) niet in de gelegenheid zijn om te gaan sporten/bewegen of door barrières geen aansluiting vinden bij de sport, ondersteunen wij bij het maken van een keuze en/of de toeleiding naar sportaanbod. Sportverenigingen hebben een belangrijke rol binnen de gemeente. We waarderen de inzet van sportverenigingen zeer en ondersteunen hen daarom door middel van kennisdeling, informatievoorziening en waar nodig ook met financiële middelen.
  - Stimuleren: We stimuleren dat (sport)aanbieders, die zich bewust zijn van hun maatschappelijke rol, meer sport-/beweegaanbod gaan aanbieden aan inwoners die zelf (nog) niet in de gelegenheid zijn om te gaan sporten/bewegen of door barrières geen aansluiting vinden bij de sport.
  - Verbinden: De expertise en kennis, aanwezig bij onze sportaanbieders, (sport)organisaties en de gemeente, zijn groot en veelzijdig. Het maken van goede verbindingen zorgt voor kennisdeling, met als doel het kwaliteitsniveau van de sport binnen de gemeente te verhogen.
  - Inspireren: Inspirerende voorbeelden bieden hoop en toekomst. We willen inspirerende voorbeelden gebruiken om meer inwoners te enthousiasmeren en stimuleren om te gaan sporten/bewegen.
- In kinderrijke 'achterstands' buurten ruimte voor spelen in de straat (brede stoepen) of speelplek/ trapveldje.
- In Gooise Meren stimuleren we dat kinderen en jongeren vrij en zelfstandig van de buitenruimte gebruik maken. Want dat is belangrijk voor hun persoonlijke ontwikkeling. Het heeft te maken met speelbare ruimte, veilige routes tussen huis en voorzieningen die tot de verbeelding spreken. Kinderen, jongeren, ouders en bewoners zijn betrokken bij de inrichting en het beheer van de



speelruimte.

### 12.4.4 Watersysteem

Water speelt een belangrijke rol in het landschap en de kernen van Gooi en Vechtstreek. De waterhuishouding van Gooi en Vechtstreek wordt vanouds gekenmerkt door een nauwe relatie tussen grond- en oppervlaktewater. Kenmerkend is dat de regio op de grens van hoog en laag ligt, tussen de Utrechtse Heuvelrug en de Vecht. Door de hoogteverschillen stroomt het regenwater dat in de Heuvelrug in de grond zakt van nature af naar het Vechtdal en komt aan de voet van de Heuvelrug weer aan de oppervlakte als kwelwater. Een goed functionerend watersysteem zorgt voor de aan- en afvoer van water, het opvangen van water bij heftige buien en als leefgebied

met een goede ecologische kwaliteit. Ook in het licht van een klimaatadaptieve inrichting vormt water een belangrijk aandachtspunt. We willen hiermee voorkomen dat het watersysteem nog verder onder druk komt te staan en om (klimaat) veranderingen op kunnen vangen.

#### Watertaken

De gemeente heeft wettelijke zorgtaken voor water en riolering. Daarbij is er enige keuzevrijheid en ruimte voor afstemming op de lokale situatie. Wij zetten in op een duurzaam en robuust gemeentelijk water- en rioleringssysteem, dat moet bijdragen aan een toekomstbestendige afvalwaterketen en leefomgeving.

- Afvalwater: Binnen de bebouwde kom zorgen wij voor het inzamelen en afvoeren van stedelijk afvalwater vanaf de perceelgrens. In het buitengebied doen wij dit door aansluiting vanaf de perceelsgrens op het openbaar (druk-)riool of, indien doelmatiger, via een individuele behandeling van afvalwater (IBA).
- Hemelwater: Wij dragen zorg voor het inzamelen en verwerken van hemelwater afkomstig van percelen in het bebouwde gebied, voor zover het niet redelijk is dat bewoners en bedrijven dit zelf doen. Ook zorgen wij voor een goede verwerking van hemelwater in de openbare ruimte als de inrichting van de



openbare ruimte dat vraagt en hemelwater schoon genoeg is om lokaal te verwerken. In de praktijk betekent dit laatste dat wij voorzieningen aanleggen en beheren om afstromend hemelwater van wegen, paden en pleinen te verwerken.

- Grondwater: Onze grondwaterzorgtaak houdt in dat wij maatregelen treffen tegen structureel nadelige gevolgen van een te hoge of een te lage grondwaterstand, als hiervoor doelmatige maatregelen op openbaar gemeentelijk gebied mogelijk zijn. De grondwatertaak betekent niet dat wij voor een bepaalde grondwaterstand zorgen. De gemeentelijke zorgplicht geldt ook alleen voor maatregelen die niet tot de verantwoordelijkheid van het waterschap of de provincie behoren.

Momenteel wordt er een gemeentelijk rioleringsplan (GRP) opgesteld, hieruit volgt in de toekomst een programma water en riolering. Water en rioleringsbeheer wordt vooralsnog opgenomen in het GRP.

De komende decennia hanteren wij bij het water- en rioleringsbeheer de volgende vijf (maatschappelijke) uitgangspunten:

1. Klimaatbestendig Gooise Meren
2. Duurzame afvalwaterketen

3. Bewoners betrokken
4. Goed beheer en onderhoud
5. Aanvaardbare lokale lasten

Wij gaan de nadelige gevolgen van klimaatverandering zo veel mogelijk beperken door de stedelijke (openbare) ruimte klimaatbestendig in te richten en regenwater vast te houden. Wij betrekken inwoners en vragen hen ook hun verantwoordelijkheid te nemen in het gescheiden houden, benutten en vasthouden van regenwater. Verdere bijdragen aan het verduurzamen van de afvalwaterketen doen wij door, waar mogelijk, het zoveel mogelijk scheiden van waterstromen (regenwater van de afvalwaterketen afkoppelen) en het terugwinnen van energie en grondstoffen uit afvalwater eenvoudiger te maken of te faciliteren.

Met name door de veroudering van de buitenruimte zullen de kosten van het water- en rioleringsbeheer (in heel Nederland) stijgen. Met goed zicht op alle aspecten van de aanwezige voorzieningen kunnen wij het beheer- en onderhoud efficiënter uitvoeren, waardoor kostenstijging beperkt kan blijven. Het tarief van de rioolheffing moet aanvaardbaar blijven, ook gelet op de lange termijn. Samenwerking met regiogemeenten en Waternet draagt hier aan bij.

### Doelen

Wonen, werken en verblijven in de bebouwde omgeving leiden tot watervraagstukken. Door hier op een verantwoorde wijze invulling aan te geven, dragen wij bij aan een veilige, goede, schone en prettige werk- en leefomgeving.

### Volksgezondheid

Het belangrijkste doel van de afvalwaterzorg is de bescherming van de volksgezondheid. Met de komst van de riolering is de levensverwachting van Nederlanders sterk verhoogd. De aanleg en het beheer van voorzieningen voor de inzameling en het transport van afvalwater bewerkstelligen dat contact met afvalwater uit de directe woon- en leefomgeving wordt voorkomen. Dit moeten wij waarborgen.

### Waterkwaliteit

Het op het gewenste niveau brengen en houden van de waterkwaliteit is voor ons een belangrijk punt. Op het gebied van waterkwaliteit is de Europese Kader Richtlijn Water (KRW) een bepalende richtlijn. Veel wateren in de gemeente Gooise Meren hebben een beschermde Europese status vanuit de KRW. Samen met het waterschap dragen we zorg voor het beschermen en verbeteren van de waterkwaliteit, waarbij we streven naar een watersysteem dat in 2027 voldoet aan de eisen van de Europese Kaderrichtlijn Water.

### Beperken regenwateroverlast

Inwoners en bedrijven hebben een eigen verantwoordelijkheid in het verwerken van regenwater op het eigen perceel. Wanneer dit redelijkerwijs niet kan, zorgen wij voor adequate inzameling en verwerking van regenwater. Ook in de openbare ruimte pogen wij in de eerste plaats om regenwater zo veel als mogelijk lokaal te verwerken. Indien dit niet mogelijk is voeren wij regenwater af, waarbij wij eenzelfde redelijkheidsbeginsel hanteren als bij perceeleigenaren.

Als wij voorzieningen voor verwerking of afvoer van regenwater aanbrengen of aanpassen, bieden wij een adequate capaciteit die in voor de meeste regenbuien afdoende is. Capaciteit van regenwatervoorziening is niet altijd voldoende om ook de meest extreme buien op te vangen. In die situaties staan wij enige hinder in de leefomgeving toe. De bovengrondse inrichting van de openbare



ruimte moet bij hele hevige regen bewerkstelligen dat overlast, zoals schade of onacceptabele veiligheidsrisico's worden voorkomen. Van dit 'bewerkstelligen' is sprake als water kortstondig en met beperkte diepte op niet-essentiële wegen en paden, in groen en in tuinen, kan verblijven om later alsnog te worden verwerkt. Bij dit alles houden wij rekening met mogelijk zwaardere buien als gevolg van klimaatverandering.

#### *Beperken grondwateroverlast en overstromingen*

Wij laten het van nature aanwezige bodem- en grondwatersysteem zoveel als mogelijk ongemoeid. In dit systeem stroomt grondwater, als gevolg van peilverschillen in de grondwaterspiegel, langzaam naar watergangen toe. Op maaiveldniveau zijgt regenwater weg in de bodem, waardoor grondwater weer wordt aangevuld.

Dit systeem voorziet in de nodige beschikbaarheid van grondwater voor natuur, groen in de leefomgeving en drinkwaterwinning en het voeden van watergangen met schoon water in het gewenste tempo en met de gewenste spreiding over het jaar. Door ingrepen zoveel als mogelijk te beperken, houden wij dit systeem zoveel als mogelijk in stand en beperken wij ook mogelijke nadelige gevolgen bij lange tijden van droogte. Dit laatste is iets wat door mogelijke effecten van klimaatverandering nog zwaarder weegt.

Nieuw beleid is dat we inzetten op het voorkomen van overstromingen, met name in de lager gelegen delen van de gemeente. Bij nieuwbouw en renovatie van panden en (kwetsbare) objecten is een gericht ontwerp nodig om de gevolgen van een overstroming te beperken. Ontwikkelingen op en nabij dijken en waterkeringen dienen te worden afgestemd met het waterschap en Rijkswaterstaat vanwege de bescherming tegen overstromingen. Hoogwaterbescherming en bescherming van de waterkeringen heeft hiervoor prioriteit.

Inwoners en bedrijven hebben een eigen verantwoordelijkheid in het voorkomen van schade aan woningen, gebouwen en andersoortige opstallen. Als wij oordelen dat er sprake is van structurele nadelige gevolgen van een te hoge of een te lage grondwaterstand in een deel van het stedelijke gebied, nemen wij maatregelen om de grondwaterstand op de betreffende locatie te beheersen. Maatregelen treffen wij alleen waar nodig en rekening houdend met natuur en de omgeving en alleen als de kosten opwegen tegen het resultaat.



#### *Bewoners en bedrijven*

Uiteindelijk zijn het de bewoners en bedrijven die baat hebben bij een goede waterzorg. Zij zijn de 'klanten' die bediend worden. Naast de zorg voor een goede werk- en leefomgeving en volksgezondheid bestaat de dienstverlening uit service aan bewoners en bedrijven. Bewonersparticipatie vinden wij belangrijk om draagvlak te creëren voor onze activiteiten en eigenaarschap te creëren van ons watersysteem.

#### *Beperken nadelige gevolgen voor het milieu (lokaal en regionaal)*

Het dagelijkse bedrijf van de afvalwaterketen mag niet te veel nadelige gevolgen voor het milieu hebben. Nadelige gevolgen zijn met name de verontreiniging van bodem, grondwater en oppervlaktewater. Ook dragen wij zorg voor het duurzaam veiligstellen van de openbare

drinkwatervoorziening. Voorbeelden van verontreiniging van open water zijn overstorten vanuit gemengde rioolstelsels en het lozen van effluent uit de rioolwaterzuiveringsinstallatie (RWZI). Ook dragen wij zorg voor het duurzaam veiligstellen van de openbare drinkwatervoorziening.

#### *Aanvaardbare lokale lasten*

De gemeentelijke zorgtaken zijn doelmatig als de doelen worden gerealiseerd tegen minimale kosten. In het stedelijk waterbeheer moet dit worden beschouwd over lange termijn, vanwege de lange levensduur van de voorzieningen en de geleidelijke verschuiving van het accent van nieuwe aanleg naar beheer.

#### *Ons doel is:*

zo laag mogelijke kosten over lange termijn; aanvaardbare lokale lasten op korte termijn én in de toekomst; beperkte schommelingen in de tarieven in opvolgende jaren; differentiatie van tarieven in verhouding tot geleverde diensten.



#### 12.4.5 Wegen en straatmeubilair

We werken aan de inrichting van onze wegen volgens de principes van Duurzaam Veilig Verkeer. Bij Duurzaam Veilig Verkeer gaat het om de integrale benadering van verkeersveiligheid: de drie pijlers mens, voertuig en infrastructuur worden gelijktijdig meegenomen. Waar nodig en mogelijk passen we geluidsarme wegverharding toe. Bij inrichting en beheer krijgen kwetsbare groepen – fietsers, voetgangers, mensen met een beperking – de hoogste prioriteit. We leggen bij voorkeur vrij liggende fietspaden aan van asphalt of beton. Ook zorgen we voor veilige oversteekplaatsen en werken we aan 'doorfietsroutes' in de kernen, buitenwijken en buitengebieden van Gooise Meren. We hebben aandacht voor de goede bevoorradingsroutes van winkelcentra.

Het groen aan weerszijden van wegen vormt een onlosmakelijk onderdeel van de weg. Bij de inrichting van deze groenstroken speelt de verkeersveiligheid uiteraard een rol, maar zeker langs de doorgaande structuren is het groen van groot belang voor veel planten- en diersoorten. Bij de keuze van bomen en planten wordt hier rekening mee gehouden. De bermen van een weg worden waar mogelijk natuurlijk beheerd ter vergroting van de biodiversiteit.



# Colofon

Titel	Samen wonen, werken, ondernemen en recreëren in een groen en historisch gebied Omgevingsvisie Gooise Meren DEEL B   Thematische uitwerking
Datum	Mei 2023
Auteurs	Kernteam gemeente Gooise Meren en KuiperCompagnons, in samenwerking met TwynstraGudde en Maakdestad.
Kaarten en Vormgeving Copyright	KuiperCompagnons Citaten en beelden mogen zonder schriftelijke toestemming van de auteurs worden gebruikt, op voorwaarde dat een duidelijke bronvermelding en naamsvermelding erbij worden vermeld.

