

Samen wonen, werken,
ondernemen en recreëren
in een groen en
historisch gebied

Geel = Wijzigingen n.a.v. zienswijzen

Oranje = Wijzigingen n.a.v. raadsvragen

Blauw = Wijzigingen n.a.v. motie van de raad
(zie voor toelichting de was/wordt-tabel)



Inhoudsopgave

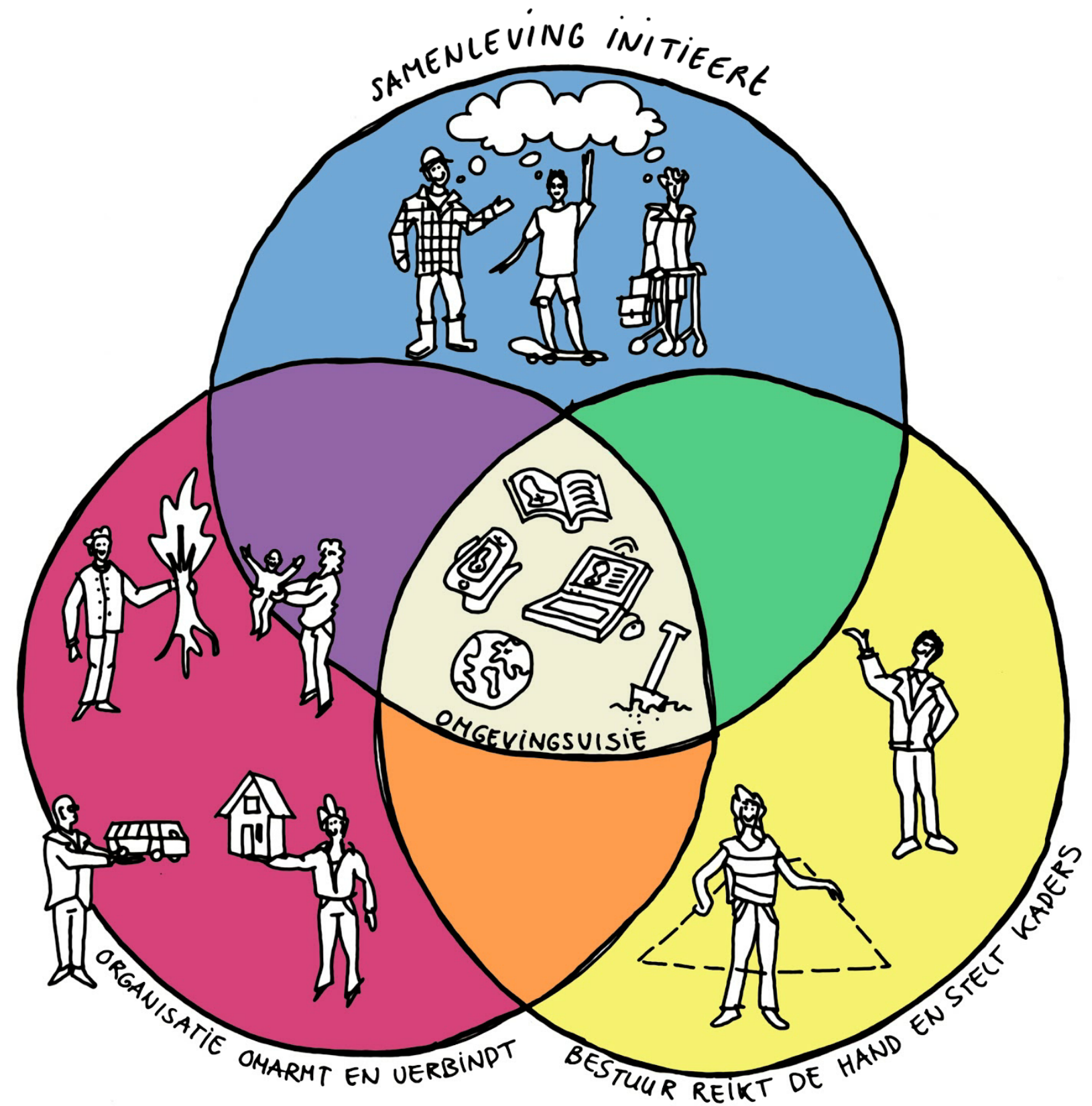
Inleiding	3
20. Sturingsfilosofie en participatie	4
20.1 Gedeelde verantwoordelijkheid	5
20.2 Participatie	6
21. Samenhang met andere instrumenten	8
21.1 Omgevingsvisie	9
21.2 Omgevingsplan	9
21.3 Programma's	9
22. PlanMER	10
22.1 Inleiding	11
22.2 Procedurestappen planMER	11
22.3 Doel en inhoud planMER	12
22.4 Passende beoordeling	12
23. Uitvoering geven aan de Omgevingsvisie	13
23.1 Financiële uitvoerbaarheid en kostenverhaal	14
23.2 Projectentabel	14
23.3 Monitoring en herziening	21



Inleiding

In Deel D beschrijven we hoe we de visie willen uitvoeren. We gaan in op de wijze waarop we de uitgangspunten uit de visie samen met inwoners, ondernemers en maatschappelijke organisaties willen verwezenlijken en hoe we participatie willen inrichten. We geven aan wat de samenhang tussen de omgevingsvisie en de andere instrumenten (omgevingsplan en programma's) is. We leggen uit dat we ook een PlanMER-procedure doorlopen hebben en welke aanbevelingen daar uit zijn gekomen en worden meegenomen. Daarnaast geven we aan hoe we als gemeente de uitvoering van onze gestelde ambities in de visie gaan monitoren en hoe we omgaan met het actualiseren van de visie.

20. Sturingsfilosofie en participatie



20.1 Gedeelde verantwoordelijkheid

20.1 Gedeelde verantwoordelijkheid: we doen het samen!

Iedereen die in Gooise Meren woont, werkt, de vrije tijd doorbrengt of er op een andere manier bij betrokken is, maakt bewust of onbewust deel uit van de opgaven en ambities die in de omgevingsvisie worden benoemd. De rol van de inwoners en lokale ondernemers wordt groter en zij voelen zich ook vaak betrokken. Het gaat om ruimte geven, een andere manier van sturen, een andere verhouding tussen overheid en samenleving. De belangrijkste reden om het anders te doen is werken aan nieuwe vormen van oordeelsvorming, besluitvorming en onderhandeling waarbij mensen samen verantwoordelijkheid nemen voor hun gedeelde leefomgeving.

Het beschermen, gebruiken en ontwikkelen van de leefomgeving is steeds meer de verantwoordelijkheid van de overheid, bedrijven, organisaties en inwoners samen; niet alleen van de overheid. Op het moment dat de overheid niet meer alleen de verantwoordelijkheid draagt voor fysieke en ruimtelijke vraagstukken, dan verandert de rol van de lokale overheid daarmee van primaire belanghebbende naar medebelanghebbende. Dat speelt niet alleen in de fase van visievorming maar ook in de uitvoering van het beleid. Dat vraagt in veel gevallen om een ander denkkader. In plaats van draagvlak te zoeken voor overheidsideeën gaan overheden en inwoners op zoek naar commitment voor een visie die samen met de omgevingspartijen is ontwikkeld.

20.1.1 Gemeentelijke uitvoering

Voor de opgaven die voortvloeien uit de gestelde ambities en de aanbevelingen uit de omgevingsvisie en het planMER is een uitvoeringstabel (paragraaf 23.2) opgesteld. In deze tabel staat per onderdeel van de schijf van vijf wat er de komende jaren op het programma staat. Sommige van deze projecten lopen al, sommige moeten nog worden opgenomen in komende Perspectiefnota's.

20.1.2 Uitvoering door de samenleving

We stimuleren en ondersteunen (leveren van kennis, zorgen voor verbinding) alle initiatieven die op de een of andere manier bijdragen aan de doelen in de omgevingsvisie. Onze ambities zijn verwoord in de schijf van vijf en verder uitgewerkt in de thematische weergave.

Per gebiedsdeel worden nog aanvullende doelen weergegeven. Zo kan iedere initiatiefnemer aan de voorkant zien waarop zijn of haar voorstel wordt beoordeeld. Natuurlijk zal een initiatief in de praktijk niet op alle onderdelen maximaal 'scoren', maar het is wel wenselijk dat er geen heel slechte scores tussen zitten. Het gaat hier overigens om een kwalitatieve en niet om een kwantitatieve inschatting. Vervolgens gaat het erom dat er een gemiddeld positieve score uitkomt. Dan is sprake van een maatschappelijke meerwaarde. Daarbij is ook van belang dat de initiatiefnemer in overleg treedt met omwonenden en eventuele andere belanghebbenden en daarbij een goed proces inricht om draagvlak te creëren voor het initiatief. In het omgevingsplan werken we het afwegingskader verder uit.



20.2 Participatie

20.2.1 Meer afwegingsruimte

De Omgevingswet wil meer ruimte **te** geven voor ideeën van initiatiefnemers en voor lokale afwegingen. Initiatieven in Gooise Meren worden behandeld met de 'ja, mits'–methodiek. Dit geldt voor initiatieven die niet passen binnen het omgevingsplan of wanneer in het omgevingsplan een omschrijvend kader wordt gegeven. Dan wordt aan de hand van het afwegingskader, de 'Schijf van Vijf', beoordeeld wat de meerwaarde is voor Gooise Meren. Daarin wegen de belangen van betrokkenen nadrukkelijk mee. Die betrokkenen moeten hun stem op een goede manier kunnen laten horen: participatie. Het is belangrijk dat alle belangen en standpunten op tafel komen om een goede afweging mogelijk te maken. Ook is de verwachting dat door belanghebbenden vroegtijdig te betrekken bij ontwikkelingen in de fysieke leefomgeving er een beter plan ontstaat.

20.2.2 Participatie ten behoeve van de omgevingsvisie

De Omgevingswet stimuleert vroegtijdige participatie. Daarmee kunnen overheden namelijk op tijd belangen, meningen en creativiteit op tafel krijgen. De wet zegt over participatie: het in een vroegtijdig stadium betrekken van belanghebbenden [...] bij het proces van de besluitvorming over een project of activiteit. Met belanghebbenden bedoelt de wet inwoners, vertegenwoordigers van bedrijven, professionals van maatschappelijke organisaties en bestuurders van overheden. Als overheden instrumenten van de Omgevingswet vaststellen, moeten ze aangeven hoe de hierboven genoemde belanghebbenden betrokken zijn bij de totstandkoming van deze instrumenten. En welke resultaten dat heeft opgeleverd. Dat heet een motiveringsplicht.

Bij het opstellen van de omgevingsvisie hebben we geprobeerd te werken in deze geest. Het goed uitlijnen van het proces van de participatiegesprekken is een belangrijke succesfactor van een geslaagd of mislukt participatieproces. We hebben aandacht voor het bereiken van álle inwoners, onder wie ook de inwoners die, om verschillende redenen, niet zo mondig zijn. Het kan dan bijvoorbeeld gaan om oudere inwoners, inwoners met een ondersteuningsbehoefte en inwoners die de Nederlandse taal niet of niet goed machtig zijn. Dit betekent dat instrumenten die de gemeente inzet ten behoeve van participatie, afgestemd worden op de te bereiken doelgroep en dat drempels verlaagd worden, zodat ook minder mondige inwoners hun inbreng kunnen leveren. Hiervoor geldt wel dat het participatievraagstuk de publieksgroep /doelgroep selecteert en het participatievraagstuk relevant dient te zijn voor deze groepen

anders bereik je ze niet. In bijlage 1 is het logboek bijgevoegd, hierin staat aangegeven welke stappen we hebben ondernomen om iedereen te betrekken bij het opstellen van deze omgevingsvisie.

20.2.3 Participatie ten behoeve van een nieuw initiatief

In Gooise Meren verwachten we van initiatiefnemers dat zij een rol hebben in de participatie rondom hun initiatief. De initiatieven worden gecategoriseerd naar initiatieven met een geringe, een matige en een grote impact op de directe woon- en leefomgeving.

1. Initiatieven met een geringe impact

Het betreft hier onder andere initiatieven in- en rond de bestaande bebouwing: dakkappen, opbouwen, aanbouwen enzovoort. Of een enkele woning in een overwegende woonomgeving. De gemeente vraagt **de** initiatiefnemers om zelf in gesprek te gaan met de directe burens en hiervoor **een** bijvoorbeeld een burenakkoord in te dienen.

2. Initiatieven met een matige impact

Het betreft kleinschalige tot middelgrote initiatieven die goed passen in de omgeving. Er is geen of weinig verkeersaantrekkende werking en bijvoorbeeld het parkeren kan geheel op eigen terrein worden opgelost. Er wordt ook geen of weinig extra openbare ruimte gerealiseerd. De gemeente **vraagt** initiatiefnemers zelf de participatie met de omgeving op te pakken.

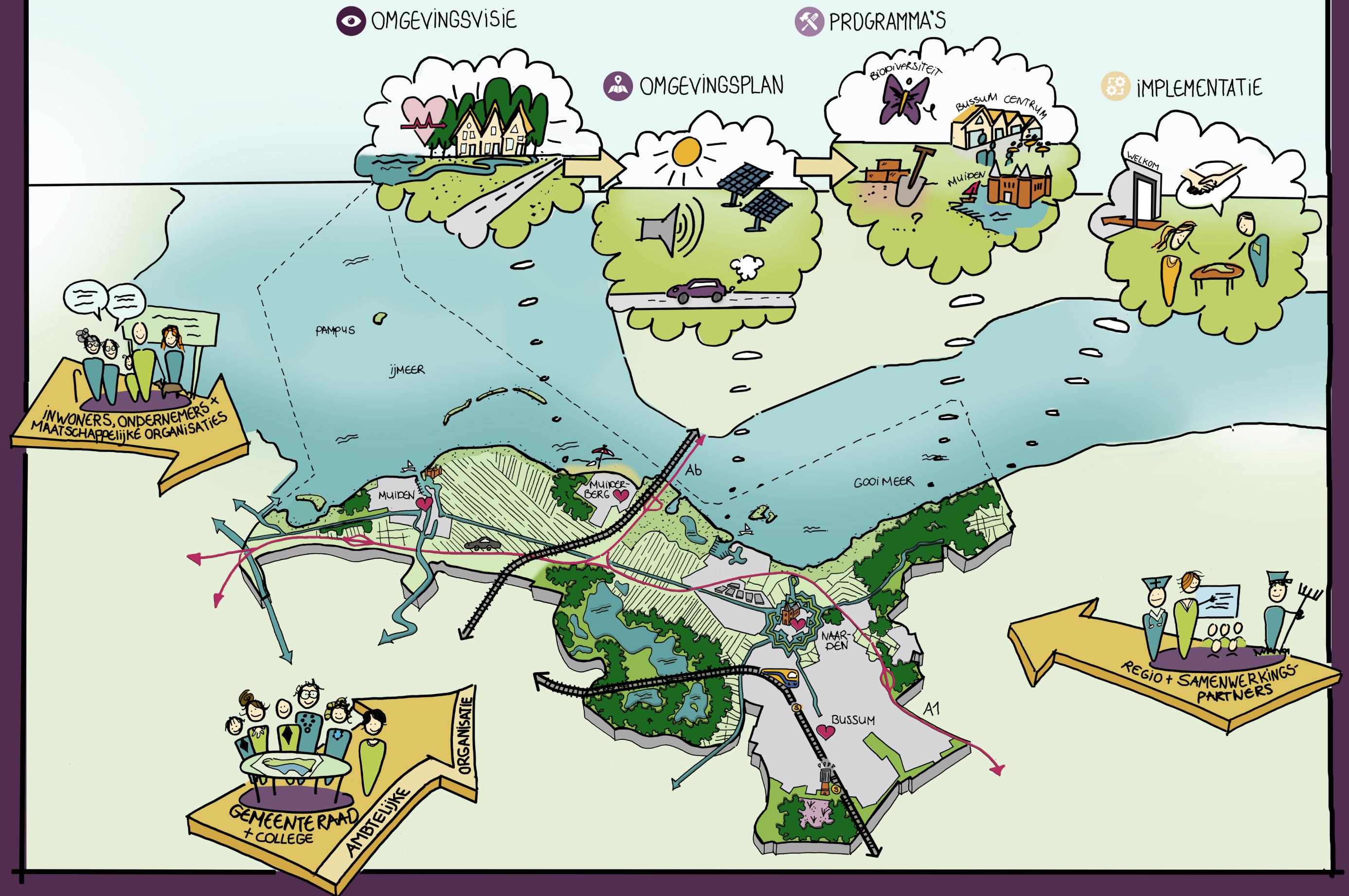
3. Initiatieven met een grote impact

Deze hebben over het algemeen een grote impact op de woon- en leefomgeving. Denk hierbij aan invloed op verkeersbewegingen, parkeren of de openbare ruimte. Bij dit type projecten pakt de gemeente de participatie samen met de initiatiefnemer op. Dit kan bijvoorbeeld door het organiseren van Omgevingstafels.

20.2.4 Participatieverordening en participatie handreiking

Om participatie op een goede manier te regelen wordt een participatieverordening opgesteld. Hierin wordt aangegeven hoe de gemeente zelf de participatie organiseert rondom beleid. Voor initiatieven die niet binnen het omgevingsplan passen, willen we participatie door de initiatiefnemer verplicht stellen. De gemeente bepaalt daarbij de kaders en toetst of de participatie op een goede manier is uitgevoerd. Bij de projecten met een matige en grote impact op de directe woon- en leefomgeving wil de gemeente de participatie graag samen met de initiatiefnemer oppakken. Hoe de participatie kan worden verricht, wordt opgeschreven in een handreiking voor initiatiefnemers.

SAMEN AAN DE SLAG MET DE OMGEVINGSWET IN GOOISE MEREN!



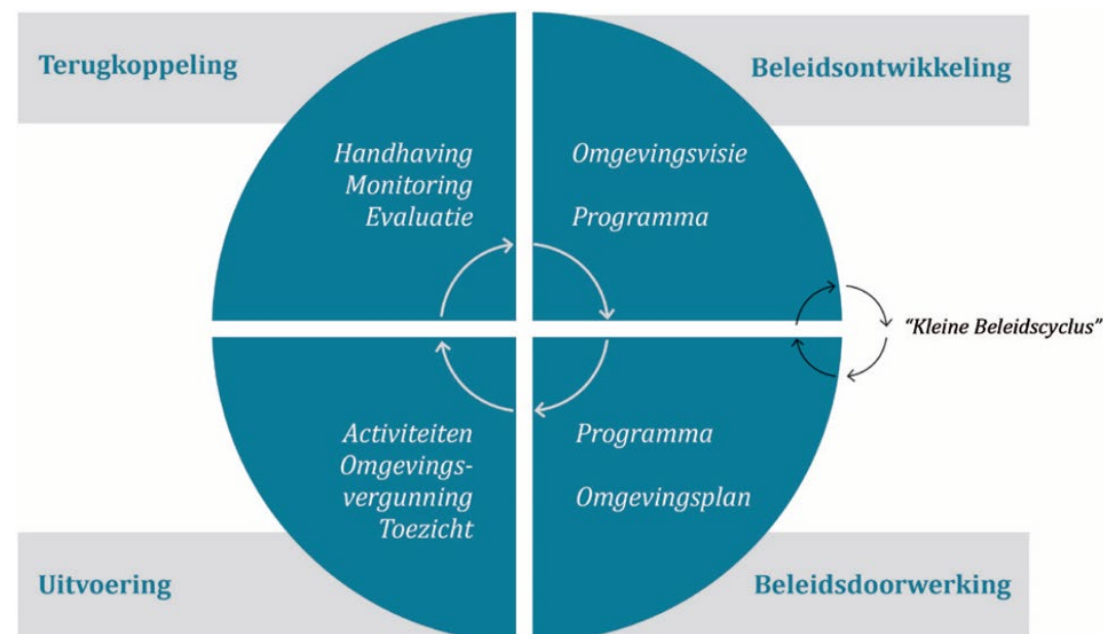
21. Samenhang met andere instrumenten



21.1 Omgevingsvisie

In de omgevingsvisie beschrijven we wat voor een gemeente we in de toekomst willen zijn. De omgevingsvisie is bindend voor het gemeentebestuur. Voor de inwoners en ondernemers in Gooise Meren heeft de omgevingsvisie geen directe consequenties. De omgevingsvisie is echter wel belangrijk voor inwoners **en ondernemers**. De omgevingsvisie moet in samenhang gezien worden met twee andere instrumenten uit de Omgevingswet, te weten het omgevingsplan en de programma's. De beleidskeuzes in de omgevingsvisie worden uiteindelijk vertaald in regels in het omgevingsplan. Dat instrument is wel juridisch bindend voor iedereen. Bovendien laat de omgevingsvisie zien waar we naartoe willen, de ontwikkelingen die plaatsvinden, de rol die wij als gemeente nemen en wat we van andere partijen verwachten. Daarnaast vormt het een inspiratiekader voor initiatiefnemers.

Gooise Meren heeft ervoor gekozen om de drie instrumenten (omgevingsvisie, omgevingsplan en programma's) tegelijkertijd op te pakken. Samen met de monitoring zijn dit de vier stappen van de beleidscyclus waarlangs het beleid voor de fysieke leefomgeving continu actueel wordt gehouden. Om ervoor te zorgen dat de visie niet blijft bij abstracte doelen, werken we aan operationalisering in andere instrumenten en projecten.



21.2 Omgevingsplan

Belangrijk is de bepaling in de Omgevingswet dat een gemeente één omgevingsplan kent. Dit betekent in principe dat het systeem zoals we dat nu kennen, verschillende bestemmingsplannen voor de kernen en het buitengebied, niet meer aan de orde zal zijn. Ook alle verordeningen die betrekking hebben op de fysieke leefomgeving, worden uiteindelijk in het omgevingsplan opgenomen. Het omgevingsplan is het enige kerninstrument uit de Omgevingswet dat de inwoner, bedrijven, andere overheden en de gemeente zelf direct bindt. De omgevingsvisie is zelfbindend: ze bindt alleen het bestuursorgaan (bevoegd gezag) dat het document heeft vastgesteld.

De omgevingsvisie wordt zodanig interactief opgesteld dat de stap naar het omgevingsplan beleidsmatig relatief eenvoudig is te maken. We hebben namelijk in deze omgevingsvisie al de kernkwaliteiten van Gooise Meren als geheel – en per deelgebied – opgenomen en we hebben deze vertaald in een integraal afwegingsschema, dat in het omgevingsplan verder uitgewerkt kan worden. Het doel is dat in het omgevingsplan een deel van de verzoeken snel kan worden afgedaan en dat voor een deel een nadere afweging nodig is. Als een initiatief in zijn geheel niet blijkt te passen in het omgevingsplan, dan kan hiervan afgeweken worden en kunnen we terugvallen op de omgevingsvisie. **Hiervoor zal het integrale inspiratie- en afwegingskader in deze paragraaf worden opgenomen.** Zo wordt vormgegeven aan de intentie van de wetgever dat de raad de beoordeling van initiatieven in vertrouwen loslaat aan het college van burgemeester en wethouders, maar niet nadat de raad de kaders heeft meegegeven.

Bij de uitwerking van de omgevingsvisie naar het omgevingsplan worden de Omgevingsdienst Flevoland & Gooi- en Vechtstreek (OFGV) en andere partners zoals waterschap, veiligheidsregio en landbouworganisaties betrokken.

21.3 Programma's

De Omgevingswet biedt de mogelijkheid om programma's te maken, die een thematische of gebiedsgerichte uitwerking vormen van de omgevingsvisie. In Gooise Meren wordt parallel aan de omgevingsvisie een thematisch programma voor biodiversiteit opgesteld. Daarnaast wordt onderzocht welke programma's op termijn nog meer kunnen worden opgesteld, bijvoorbeeld een programma voor bovenplanse verevening: Het kostenverhaal bij 'organische gebiedsontwikkeling'. Verder worden er ook verplichte programma's voorgeschreven, bijvoorbeeld het geluidsprogramma. Een programma voor energietransitie met de vertaling naar de ruimtelijke inpassing hiervan wordt overwogen.

22. PlanMER



22.1 Inleiding

Het Milieueffectrapport (MER) is een instrument dat al decennialang gebruikt wordt bij de (her)inrichting van de fysieke leefomgeving. Een MER brengt in beeld welke milieugevolgen een plan gaat hebben voordat er een besluit over genomen is om op die wijze het milieubelang volwaardig mee te laten wegen in de besluitvorming.

De omgevingsvisie richt zich op het zichtjaar 2040. Onderdeel van de besluitvormingsprocedure is de milieueffectrapportage (m.e.r.). Hiervoor is een strategisch Milieueffectrapport (planMER) opgesteld dat in beeld brengt in hoeverre de ambities van de gemeente in samenhang realiseerbaar zijn en wat de effecten van het beleid in de omgevingsvisie op de fysieke leefomgeving zijn. Door middel van 'botsproeven' zijn de verschillende ambities en beleidsvoornemens met elkaar geconfronteerd om inzicht te krijgen in ambities die elkaar bijten of juist versterken. Deze confrontaties leggen bloot waar de belangrijkste keuzes voor het lange termijn beleid van de gemeente liggen. De beoordelingen uit deze confrontaties leiden tot de vraagstukken voor de ontwerp omgevingsvisie. Een deel van deze aanbevelingen kunnen direct worden opgenomen in deze omgevingsvisie 1.0, of komen terecht in een programma of het omgevingsplan. Andere aanbevelingen worden in volgende versies van de omgevingsvisie meegenomen. Hierover moet eerst nog verder onderzoek worden verricht.

Het planMER is door de doorgelopen stappen een ondersteunend instrument voor de besluitvorming rondom de omgevingsvisie. Het planMER wordt samen met de ontwerp-omgevingsvisie ter inzage gelegd. Na een inspraakperiode op het planMER en de ontwerp-omgevingsvisie en toetsing van het planMER door de Commissie voor de milieueffectrapportage wordt de omgevingsvisie vastgesteld.

22.2 Procedurestappen planMER

De gemeente Gooise Meren heeft ervoor gekozen om ondersteunend aan haar omgevingsvisietraject een m.e.r.-procedure te doorlopen. Er vindt wisselwerking plaats tussen de beoordeling op doelbereik en milieueffecten binnen de m.e.r.-procedure en de inhoudelijke uitwerking van de omgevingsvisie en de twee sporen zijn daardoor nauw met elkaar verweven. De m.e.r.-procedure zelf kent een aantal procedurestappen:

1. Kennisgeving over het voornemen tot het doorlopen van de m.e.r.-procedure voor de omgevingsvisie via de publicatie van de NRD. Deze kennisgeving is op 2 september 2021 gepubliceerd.
2. Inspraak en advies over de reikwijdte en het detailniveau van het planMER. Tijdens de inspraakprocedure werden 4 zienswijzen ingediend.
3. Uitwerking van het planMER in samenhang met de ontwerp-omgevingsvisie. Deze stap vond plaats van mei t/m november 2021.
4. Ter visie legging van planMER en ontwerp-omgevingsvisie;
5. Inspraak over het ontwerp planMER en de ontwerp-omgevingsvisie;
6. Toetsingsadvies door de Commissie m.e.r. over het ontwerp planMER;
7. Vaststelling van het planMER en de ontwerp-omgevingsvisie door de gemeenteraad van Gooise Meren;
8. Bekendmaking van het besluit.

De Commissie m.e.r. adviseert de gemeente Gooise Meren over de doorlopen m.e.r.-procedure. De Commissie m.e.r. is onafhankelijk en bestaat uit deskundigen op het gebied van milieu, duurzaamheid, natuur en leefomgeving en beoordeelt de volledigheid, objectiviteit en accuraatheid van voorliggend planMER. Na de inspraakperiode op het ontwerp planMER brengt zij haar advies uit.

Na het advies van de commissie over de ontwerp planMER worden de aanbevelingen uit het planMER, tegelijkertijd met de zienswijzen uit de inspraakperiode, verwerkt in de omgevingsvisie. Aanbevelingen kunnen ook worden verwerkt in het omgevingsplan, in programma's of in de herziening van de omgevingsvisie (2.0). In bijlage 2 bij deze omgevingsvisie geven we aan op welke manier deze aanbevelingen verwerkt worden.

22.3 Doel en inhoud planMER

Het strategische Milieueffectrapport (planMER) is een apart document dat de resultaten van bovengenoemde procedure in beeld brengt. Dit planMER is gestructureerd aan de hand van de Schijf van Vijf en de thematische onderverdeling die de gemeente Gooise Meren hiervoor hanteert. Het doel van de m.e.r.-procedure is om de omgevingseffecten van de voorgenomen ontwikkelingen in de gemeente in beeld te brengen en ze volwaardig en vroegtijdig in de plan- en besluitvormingsprocedure een plaats te geven. Daarbij wordt zowel voorafgaand als na afronden van de m.e.r.-procedure de gelegenheid geboden aan de omgeving om hier hun reactie op te geven.

Dit planMER voor de omgevingsvisie heeft een bredere insteek en beschrijft naast de gevolgen voor de leefomgeving ook het doelbereik van maatregelen voor opgaven die van oudsher geen onderdeel zijn van de m.e.r.-procedure, zoals energie, de woonopgave en klimaatadaptatie. Het planMER geeft tijdens het besluitvormingstraject van de omgevingsvisie inzicht in de mate waarin ambities in verschillende beleidsvelden strijdig met elkaar zijn of elkaar juist versterken. Ook beoordeelt het planMER of de beleidsvoornemens in voldoende mate bijdragen aan het vervullen van de ambities. Er wordt beoordeeld of de verschillende ambities die de gemeente heeft in het kader van de omgevingsvisie individueel en in samenhang met elkaar gehaald kunnen worden. Daarnaast geeft het planMER inzicht in de effecten van de voorgenomen ontwikkelingen op de omgeving. Passen de ontwikkelingen binnen de zogenaamde 'milieugebruiksruimte' en is het nodig om kaders te stellen om verdere knelpunten te voorkomen? Daarbij wordt verder gekeken dan de 'klassieke' MER thema's als bodem, geluid en luchtkwaliteit. Ook thema's als klimaatadaptatie, de woonopgave, gezondheid en energietransitie komen aan de orde. Het doel van de beoordelingen in dit planMER is om de omgevingsvisie indien nodig tijdig bij te kunnen sturen.

22.4 Passende Beoordeling

Onderdeel van het planMER is een Passende Beoordeling die opgesteld is als risicobeoordeling voor de vergunbaarheid van ruimtelijke ontwikkelingen in de gemeente in het kader van negatieve effecten op de instandhoudingsdoelstellingen van de Natura 2000-gebieden in en rondom de gemeente.

De gemeente Gooise Meren heeft een uniek buitengebied met verschillende natuurgebieden. In de gemeente liggen drie Natura 2000-gebieden: Naardermeer, Markermeer-IJmeer en Gooimeer. Natura 2000 is een van de belangrijkste beschermingsregimes voor natuur in Nederland en Europa. In het planMER wordt bepaald of de omgevingsvisie gevolgen heeft voor de nabijgelegen Natura 2000-gebieden. Als niet kan worden uitgesloten dat er negatieve gevolgen zijn, moet een Passende Beoordeling worden gemaakt. Daarin wordt dieper ingegaan op de gevolgen voor Natura 2000-gebieden. Er wordt gekeken naar de gevolgen voor instandhoudingsdoelstellingen, habitattypen en soorten, cumulatieve effecten en aantasting van natuurlijke kenmerken van het gebied.



23. Uitvoering geven aan de omgevingsvisie



23.1 Financiële uitvoerbaarheid en kostenverhaal

Om de kwaliteit in de gemeente op peil te houden, zijn investeringen nodig. De gemeente zal als trekker van deze maatschappelijke opgaven een groot deel hiervan gaan bekostigen. Private partijen hebben ook profijt van deze investeringen. Daarom is de gemeente op grond van de huidige wet (de Wet ruimtelijke ordening) verplicht om de kosten die zij als gemeente maakt voor een bouwinitiatief, te verhalen op de initiatiefnemers. Dit gebeurt onder meer naar redelijkheid en mate van profijt. Daarnaast is er sprake van bijdragen die de gemeente kan vragen (niet verplicht). In grote lijnen is dit systeem overgenomen in het nieuwe stelsel (Omgevingswet). Financiële bijdragen kunnen gevraagd worden voor ontwikkelingen als kwalitatieve verbeteringen van landschap, natuur, water of de stikstofbalans, de aanleg of aanpassingen van infrastructuur en daartoe benodigde voorzieningen. In een (anterieure) overeenkomst kunnen ook andere bijdragen worden gevraagd. In beide gevallen moet de functionele samenhang van de projecten waarvan een bijdrage wordt gevraagd en de projecten waarvoor een bijdrage wordt gevraagd onderbouwd worden in de omgevingsvisie of een programma. De gemeente Gooise Meren wil gebruik maken van deze mogelijkheden en heeft ervoor gekozen de onderbouwing ervan in een afzonderlijk, 'programma kostenverhaal' op te nemen.

Uitvoering geven aan, en investeren in, de urgente maatschappelijke opgaven die we in de omgevingsvisie hebben opgenomen is nadrukkelijk een gezamenlijke taak die wij niet alleen als gemeente willen oppakken, maar samen met lokale en (boven)regionale partners willen vormgeven. Kortom, iedereen draagt bij aan de opgaven binnen onze gemeente.

We werken in principe met faciliterend grondbeleid. Dat wil zeggen dat we als gemeente niet actief grond gaan aankopen voor nieuwe ontwikkelingen en dit aan de markt overlaten. Wel willen we omwille van kwaliteitsborging en verantwoordelijkheden op het gebied van ruimtelijke ordening hierin het voortouw nemen. Bijvoorbeeld door in deze omgevingsvisie de potentiële locaties op de kaart te zetten, maar ook hierbinnen stedenbouwkundige regie te voeren op de nadere verkenning en/of uitwerking van deze locaties.

23.2 Projectentabel

In deze tabel zijn alle projecten opgenomen die een relatie met de ambities van de omgevingsvisie hebben. Dit kunnen lopende projecten zijn of projecten die nog moeten worden opgestart. In de tabel staat aangeven bij welke pijler en ambitie het project hoort, welke partij (of consortium) de trekker is, wat de planningstermijn is en of het (in het kader van kostenverhaal) kostendrager of -vrager is.



	Project/pijler	Gebied	Trekker	Termijn	Financiering
Samen werken en veilig op weg in de regio	Stimuleren en faciliteren van initiatieven die bijdragen aan behoud en toename van werk en die maatschappelijke meerwaarde realiseren.	Gemeentebreed	Gemeente samen met maatschappelijke partners	Doorlopend	Neutraal
	Realiseren van voldoende aansprekende ontmoetings- en vestigingslocaties voor zelfstandigen en kleine(re) bedrijven.	Gemeentebreed	Gemeente samen met verenigingen en bedrijfsleven	Doorlopend	Kostenvrager
	Toekomstbestendig maken bedrijventerreinen	Bedrijventerreinen	Gemeente samen met verenigingen en bedrijfsleven	Doorlopend	Kostenvrager
	Aanjagen en stimuleren van vele, lokale initiatieven gericht op lokaal samen ondernemen	Gemeentebreed	Gemeente samen met verenigingen en bedrijfsleven	Doorlopend	Neutraal
	Beperkte uitbreiding bedrijventerreinen	Bedrijventerrein Naarden	Gemeente samen met verenigingen en bedrijfsleven	5 – 10 jaar	Kostendrager
	Verdichting, intensivering en verduurzaming van de bestaande bedrijfslocaties.	Bedrijfslocaties	Gemeente samen met verenigingen en bedrijfsleven	5 – 10 jaar	Kostendrager
	Verbeteren traject A1 – A6 (doorstroming, voorkomen verkeersinfarct)	A1-A6	Gemeente in samenwerking met andere overheden, zoals de provincie	>10 jaar	Kostenvrager
	(Door)ontwikkeling van openbaar vervoer langs snelwegen en naar de kleine(re) kernen	Gemeentebreed	Gemeente in samenwerking met andere overheden	5 – 10 jaar	Kostenvrager
	Verhogen van de P&R-capaciteit bij Muiden en Muiderberg	P&R Muiden en Muiderberg	Gemeente	5 – 10 jaar	Neutraal
	Optimaliseren beheer en onderhoud van bushaltevoorzieningen alsabri's en displays	Gemeentebreed	Gemeente	<5 jaar	Neutraal
	Aansluiten nieuwbouwlocaties op OV-haltes en vervoer	Nieuwbouwlocaties	Gemeente in samenwerking met maatschappelijke partners en andere overheden	Doorlopend	Kostenvrager
	Realiseren 'buitenpoorten', verduidelijken OV-knooppunten, opwaarderen van een OV-knooppunt tot een multimodale 'Mobiliteitshub'	OV-knooppunten	Gemeente	5 – 10 jaar	Kostenvrager
	Kwaliteitsimpuls van de Gooilijn met hoogfrequente bediening en goede aansluiting met de randstad	Gemeentebreed	Gemeente in samenwerking met andere overheden	> 10 jaar	Kostenvrager
	Verbeteren fietsverbindingen (snelfietsroutes) en lokaal fietsnetwerk	Gemeentebreed	Gemeente in samenwerking met andere overheden	<5 jaar	Kostenvrager
	Inventariseren fiets- en wandelroutes waar comfort en veiligheid verbeterd kunnen worden	Gemeentebreed	Gemeente	<5 jaar	Neutraal
	Bieden voldoende en goede fietsparkeervoorzieningen	Gemeentebreed	Gemeente	Doorlopend	Kostenvrager

	Project/ pijler	Gebied	Trekker	Termijn	Financiering
Samen werken en veilig op weg in de regio	Monitoren gebruik fietsenstallingen bij stations, bushaltes en strategische locaties en waar nodig deze uitbreiden.	Gemeentebreed	Gemeente	Doorlopend	Kostenvrager
	Onderzoeken mogelijkheden voor alternatieve vervoersvormen	Gemeentebreed	Gemeente	Doorlopend	Kostenvrager
	Doorstroming op de toegangswegen verbeteren waar nodig.	Gemeentebreed	Gemeente	Doorlopend	Kostenvrager
	De vormgeving van gebiedsontsluitingswegen optimaliseren en onderzoeken diverse kruispunten op doorstroming en veiligheid.	Gemeentebreed	Gemeente	Doorlopend	Kostenvrager
	Ontlasten centrumgebieden van auto- en vrachtverkeer.	Centrumgebieden	Gemeente	<5 jaar	Kostenvrager
	Onderzoek naar verkeersstructuur en mogelijke aanpassing verkeerscirculatie ten behoeve van autoluwe-centra	Centrumgebieden	Gemeente	<5 jaar	Kostenvrager
	Realiseren hubs voor pakketbezorging	Gemeentebreed	Gemeente	<5 jaar	Kostenvrager
	Onderzoek naar het instellen van een lengtebeperking (en elektrisch rijden) voor vrachtauto's en het handhaven (in alle autoluwe gebieden)	Gemeentebreed	Gemeente	<5 jaar	Kostenvrager
	Instellen venstertijden laden en lossen	Gemeentebreed	Gemeente	<5 jaar	Neutraal
	Plan voor de uitrukroutes van de brandweer opnemen in de wegencategorisering en onderzoek naar knelpunten op de uitrukroutes ten aanzien van de algemene weginrichting.	Gemeentebreed	Gemeente	<5 jaar	Kostenvrager
	Instellen Bereikbaarheids-, Leefbaarheids-, Veiligheid- en Participatie- en Communicatieplannen (BLVPC-plannen) bij de uitvoering van werken	Gemeentebreed	Gemeente	<5 jaar	Neutraal
	Moderniseren parkeerregulering door deze volledig te automatiseren.	Gemeentebreed	Gemeente	5 – 10 jaar	Kostenvrager
	We stimuleren en faciliteren autodelen voor zowel professionele organisaties als particulieren.	Gemeentebreed	Gemeente	Doorlopend	Neutraal
	Verkeersveiligheid versterken	Gemeentebreed	Gemeente	Doorlopend	Kostenvrager

	Project/ pijler	Gebied	Trekker	Termijn	Financiering
Samen leven in buurt, wijk en gemeente	Inzetten op versterking sociaal beleid en wijk- en kerngericht werken	Gemeentebreed	Gemeente samen met maatschappelijke partners	Doorlopend	Kostenvrager
	Voldoende huisvesting en voldoende kwaliteit schoolgebouwen	Gemeentebreed	Gemeente samen met maatschappelijke partners	Doorlopend	Kostenvrager
	Opstellen wijkagenda's	Gemeentebreed	Gemeente samen met maatschappelijke partners	<5 jaar	Kostenvrager
	Ondersteunen levensloop aanpasbaar vervoer op maat	Gemeentebreed	Gemeente samen met inwoners en maatschappelijke partners	Doorlopend	Kostenvrager
	Stimuleren projecten en experimenten die bijdragen aan het zelf organiserend vermogen van inwoners.	Gemeentebreed	Gemeente samen met inwoners maatschappelijke partners	Doorlopend	Kostenvrager
	Sociale cohesie en betrokkenheid in de buurt versterken	Gemeentebreed	Gemeente samen met inwoners maatschappelijke partners	Doorlopend	Kostenvrager
	Focussen op positieve doelen, preventie, voorlichting en eigen verantwoordelijkheid. Inzetten op effectieve handhaving en goede samenwerking met hulpdiensten. En zorgen voor goede evaluatie, nazorg en verbetering.	Gemeentebreed	Gemeente samen met inwoners maatschappelijke partners	Doorlopend	Neutraal
Natuur- en erfgoedparels verder versterken	Ingrijpen in watersysteem Heuvelrug – Vechtstreek (relatie verdroging – vernatting)	Heuvelrug – Vechtstreek	Gemeente in samenwerking met andere overheden, zoals het waterschap	> 10 jaar	Kostenvrager
	Natuurbehoud/herstel (GNR, effecten stikstof)	(beschermde) natuurgebieden	Gemeente in samenwerking met andere overheden	Doorlopend	Kostenvrager
	Vergroten biodiversiteit	Gemeentebreed	Gemeente samen met maatschappelijke partners	Doorlopend	Kostenvrager
	Integraal en klimaatbestendig beheer van het (heide) landschap	Heidelandschap	Gemeente samen met maatschappelijke partners	Doorlopend	Kostenvrager
	Beheer van het groen	Gemeentebreed	Gemeente samen met maatschappelijke partners	Doorlopend	Kostenvrager
	Beheer toegankelijke en aantrekkelijke (openbare) buitenruimte	Gemeentebreed	Gemeente samen met maatschappelijke partners	Doorlopend	Kostenvrager
	Beschermen weidevogels	(beschermde) natuurgebieden	Gemeente samen met maatschappelijke partners	Doorlopend	Kostenvrager
	Versterken en vernieuwen waterrecreatie	Waterplassen, rivieren en beken	Gemeente in regionale samenwerkingsverbanden	<5 jaar	Kostenvrager
	In stand houden erfgoed en bewaken zorgvuldige inpassing initiatieven	Gemeentebreed	Gemeente	Doorlopend	Neutraal

	Project/ pijler	Gebied	Trekker	Termijn	Financiering
Natuur- en erfgoedparels verder versterken	Erfgoed toegankelijker en beleefbaarder maken	Gemeentebreed	Gemeente samen met maatschappelijke partners	Doorlopend	Kostenvrager
	Invullen gemeentelijke zorgtaken m.b.t. water	Gemeentebreed	Gemeente in samenwerking met het waterschap	Doorlopend	Kostenvrager
	Tegengaan droogte, bodemdaling en veenoxidatie	Gemeentebreed	Gemeente in samenwerking met andere overheden en gebruikers	Doorlopend	Kostenvrager
	Gebiedsgerichte aanpak van de Noordpolder.	Noordpolder	Gemeente in samenwerking met de provincie en een vertegenwoordiging van agrarische ondernemers	<5 jaar	Kostenvrager
Verduurzaming inzetten als vliegwiel voor de toekomst	Nieuwbouw klimaat-/CO2-neutraal ontwikkelen	Ontwikkellocaties	Gemeente, ontwikkelaars, initiatiefnemers	Doorlopend	Kostendrager
	Realiseren Transitievisie Warmte	Gemeentebreed	In samenwerking met de andere gemeenten in de regio	< 5 jaar	Kostenvrager
	Bij ontwikkeling, inrichting en onderhoud gebruik maken van duurzame, onderhoudsvriendelijke materialen die recyclebaar zijn	Gemeentebreed	Gemeente, ontwikkelaars, initiatiefnemers	Doorlopend	Kostendrager
	Faciliteren laden van elektrische voertuigen	Gemeentebreed	Gemeente	Doorlopend	Kostenvrager
	Ruimtelijke inpassing van initiatieven voor het duurzaam opwekken van elektriciteit in integraliteit met andere beleidsvelden (Samen Sneller Duurzaam)	Gemeentebreed	Trekker is de gemeente in samenwerking met belanghebbenden.	Doorlopend	Neutraal
	Opzetten van een programma energietransitie aan de hand van het viersporen beleid energietransitie	Gemeentebreed	Gemeente	Doorlopend	Neutraal
	Vormgeven van aanpak voor energie besparen	Gemeentebreed	Gemeente samen met strategische partners, inwoners en ondernemers	Doorlopend	Kostenvrager
	Uitvoeren van een nadere verkenning van de meest waarschijnlijke oplossing voor aardgasvrij in 15-17 wijken	Gemeentebreed	Gemeente samen met strategische partners, inwoners en ondernemers	< 5 jaar	Kostenvrager
	Opstarten van een Wijkuitvoeringplan voor twee wijken, waaronder Muiderberg	Muiderberg	Gemeente samen met maatschappelijke partners en inwoners	<5 jaar	Kostenvrager
	Verder uitwerken van opwek mogelijkheden voor zon op dak i.s.m. inwoners en bedrijven (bv. solar carports, 1000 daken plan).	Gemeentebreed, bedrijventerreinen	Gemeente met strategische partners, inwoners en ondernemers	Doorlopend	Neutraal
	Stimuleren van de circulaire economie	Gemeentebreed en regionaal	Gemeente in samenwerking met maatschappelijke partners	Doorlopend	Neutraal

	Project/ pijler	Gebied	Trekker	Termijn	Financiering
De leefomgeving (nog) mooier en gezonder maken	Toevoegen 2.800 woningen tot 2025	Ontwikkellocaties zoals Krijgsman, BORgronden en Crailo	Gemeente, ontwikkelaars, initiatiefnemers	<5 jaar	Kostendrager
	Ontwikkeling woningen op de Mariënborg	Bussum	Gemeente, ontwikkelaars, initiatiefnemers	5 – 10 jaar	Kostendrager
	Ontwikkeling woningen op oude locatie gemeentehuis	Naarden	Gemeente, ontwikkelaars, initiatiefnemers	5 – 10 jaar	Kostendrager
	Meer woningen boven winkels	Centrum Bussum	Gemeente, ontwikkelaars, initiatiefnemers	5 – 10 jaar	Kostendrager
	Stijging betaalbare huur- en koopwoningen tot 1/3, tot 2025 minimaal 350 sociale huurwoningen toevoegen	Ontwikkellocaties	Gemeente, ontwikkelaars, initiatiefnemers	< 5 jaar	Kostendrager
	Bevorderen gezondheid en bij dragen aan inclusieve en vitale wijken	Gemeentebreed	Gemeente samen met maatschappelijke partners	Doorlopend	Kostenvrager
	Leefbaarheid van inwoners verbeteren zodat niemand structureel overlast ervaart van verkeerlawaaï en luchtverontreiniging	Gemeentebreed	Gemeente samen met maatschappelijke partners	Doorlopend	Kostenvrager
	Voorkomen hittestress en bijdragen aan klimaatadaptatie	Gemeentebreed	Gemeente samen met maatschappelijke partners	Doorlopend	Kostenvrager
	Wegen inrichten volgens de principes van Duurzaam Veilig Verkeer	Gemeentebreed	Gemeente	Doorlopend	Kostenvrager
	Afkoppelen van hemelwater	Gemeentebreed	Gemeente	Doorlopend	Rioolheffing
	Stimuleren inwoners: vasthouden en benutten hemelwater, goed rioolgebruik, etc.	Gemeentebreed	Gemeente	Doorlopend	Rioolheffing
	Opstellen Systeemoverzicht Stedelijk Water	Gemeentebreed	Gemeente	< 5 jaar	Rioolheffing
	Onderzoek kwetsbare locaties wateroverlast en realiseren maatregelen klimaatadaptatie	Gemeentebreed	Gemeente	< 5 jaar	Rioolheffing
	Opstellen uitvoeringsagenda klimaatadaptatie	Gemeentebreed	Gemeente	< 5 jaar	Rioolheffing
	Metten & Monitoren riolering en grondwater	Gemeentebreed	Gemeente	< 5 jaar	Rioolheffing
	Inhaalslag gegevensbeheer riolering en water, inspecteren vrijval rioolleidingen, beoordeling toestand riolering en plannen opgave repareren, renoveren en vervangen bestaande riolering	Gemeentebreed	Gemeente	< 5 jaar	Rioolheffing
	Opstellen Actieplan geluid	Gemeentebreed	Gemeente	< 5 jaar	Kostenvrager

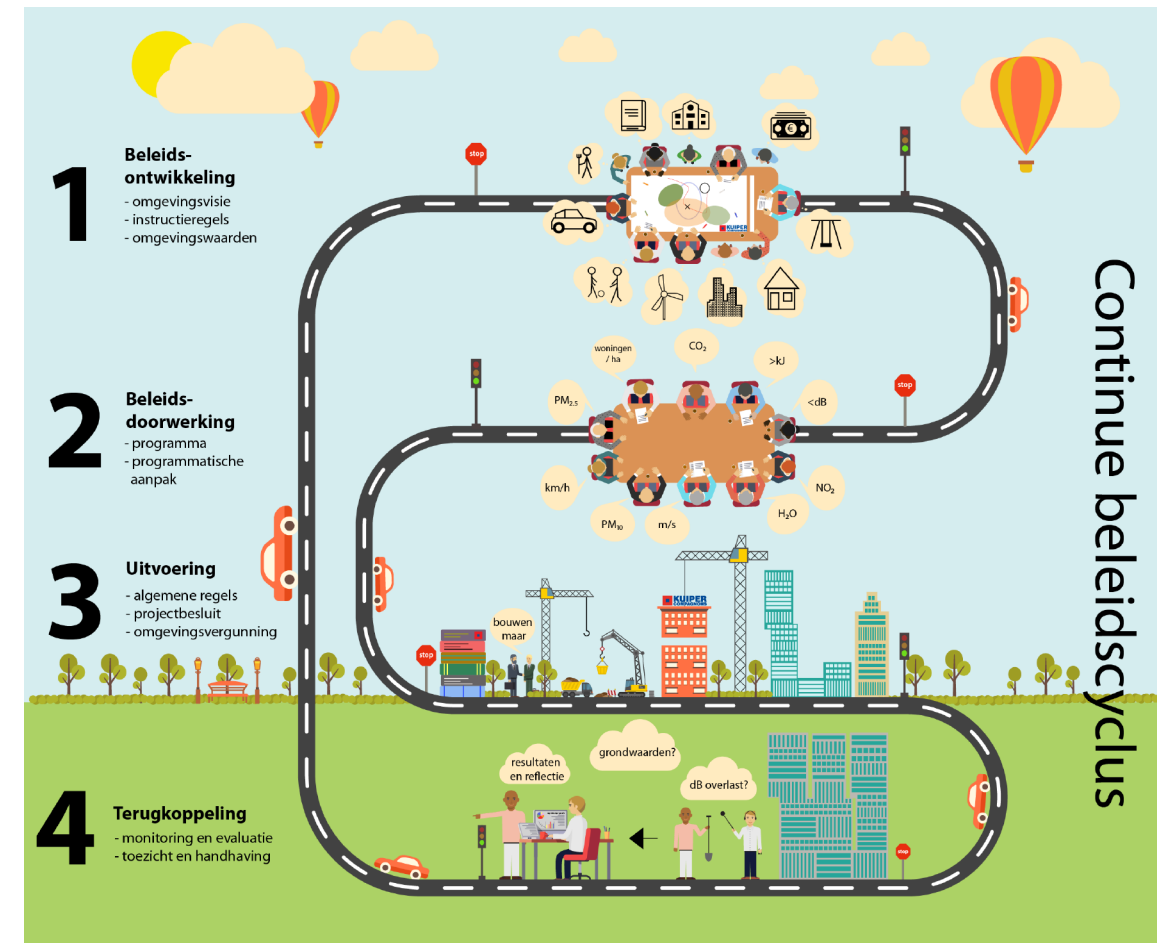
	Project/pijler	Gebied	Trekker	Termijn	Financiering
PlanMER	Voorzien in de woningvraag: Tot 2040 ruim 2.100 woningen. Nieuwe zoeklocaties onderzoeken rondom stationslocaties, verdichten bestaand stedelijk gebied en afspraken maken met woningbouwcorporaties.	Gemeentebreed	Gemeente, ontwikkelaars, initiatiefnemers, woningbouwcorporaties	> 10 jaar	Kostendrager
	Het maken van betere afspraken met corporaties en ontwikkelaars dat iedere ontwikkeling moet voldoen aan de norm van 1/3e woningen in het betaalbare segment.	Gemeentebreed	Gemeente, ontwikkelaars en woningbouwcorporaties	Doorlopend	Neutraal
	Onderzoeken hoe geluidsoverlast door auto- en treinverkeer en overvliegende vliegtuigen kan worden beperkt.	Gemeentebreed	Gemeente samen met maatschappelijke partners en andere overheden	Doorlopend	Neutraal
	Onderzoeken welke mogelijkheden er zijn om negatieve gevolgen van hittestress in sterk verharde wijken tegen te gaan.	Gemeentebreed	Gemeente samen met initiatiefnemers en maatschappelijke partners	< 5 jaar	Neutraal
	Inzetten op het verdichten van de bedrijventerreinen en het creëren van meer woon-werkmogelijkheden in de woonwijken.	Bedrijventerreinen en woonwijken	Gemeente samen met ondernemers	Doorlopend	Kostendrager
	Onderzoek naar de revitalisering van de bedrijventerreinen.	Bedrijventerreinen	Gemeente samen met ondernemers	< 5 jaar	Neutraal



23.3 Monitoring en herziening

De omgevingsvisie is een integrale visie die we in Gooise Meren vooruitlopend op de Omgevingswet hebben opgesteld. De omgevingsvisie is niet af na vaststelling, maar vormt een groeimodel waaraan we blijven werken. Dat geldt in het bijzonder voor het uitvoeringshoofdstuk. In beginsel gaan we het uitvoeringshoofdstuk periodiek herzien, waarbij we de projectplannen steeds verder uitwerken en updaten. De omgevingsvisie wordt zo een dynamisch actieplan en een visie die 'altijd vers' is, zoals wordt beoogd met de Omgevingswet. Dit aspect gaan we daarom eveneens de komende periode nader uitwerken in de 'updates' van de visie.

Een belangrijk ijkpunt is het moment dat de Omgevingswet in werking treedt. Eens per **twee** jaar wordt deze omgevingsvisie herzien. Deze omgevingsvisie is een eerste product van het integraal werken, alle sectorale uitwerkingen staan op één plek. Het achterliggende sectorale beleid blijft echter nog bestaan. In de komende versies van de omgevingsvisie gaan we werken naar een omgevingsvisie, waarbij het sectorale beleid ook kan vervallen, zodat uiteindelijk één integrale visie voor het hele fysieke domein ontstaat. Bijzondere aandacht bij het herzien van de omgevingsvisie vraagt de verdere integratie van de 'niet traditionele' ruimtelijke beleidsvelden, zoals gezondheid, binnen de kaders van de omgevingsvisie. De sociaal-maatschappelijke thema's zitten al in de omgevingsvisie, maar die integratie en interactie met de omgeving moet ook in de praktijk worden gebracht. Het integraal en interactief werken binnen de gemeente zal verder gestalte moeten krijgen.



Colofon

Titel	Samen wonen, werken, ondernemen en recreëren in een groen en historisch gebied Omgevingsvisie Gooise Meren DEEL D Uitvoering
Datum	Mei 2023
Auteurs	Kernteam gemeente Gooise Meren en KuiperCompagnons, in samenwerking met TwynstraGudde en Maakdestad.
Kaarten en Vormgeving Copyright	KuiperCompagnons Citaten en beelden mogen zonder schriftelijke toestemming van de auteurs worden gebruikt, op voorwaarde dat een duidelijke bronvermelding en naamsvermelding erbij worden vermeld.

