

Toekomstbeeld Echobos 2018 - 2023

Definitief

Februari 2018

Projectleider Pam Rusman
Afdeling Mens en Omgeving
Datum 23 januari 2018
Behandeling

Planstatus Definitief
Projectnummer
Opdrachtgever Jacqueline Agricola
Identificatie

Inhoudsopgave

Inhoud

1	Hoofdstuk	4
1.1	Inleiding	4
1.2	Aanleiding	4
1.3	Kaders	4
2	Toekomstbeeld	7
2.1	Beschrijving	7
3	Uitgangspunten	9
3.1	Cultuurhistorie	9
3.2	Natuur	10
3.3	Gebruik cq recreatie	11
4	Inrichting, beheer en uitvoering	12
4.1	Uitgangspunten voor de inrichting, het beheer- en uitvoeringsplan	12
4.1.1	Algemeen	12
4.1.2	Cultuurhistorie	12
4.1.3	Natuur	15
4.1.4	Gebruik cq recreatie	17

1 Hoofdstuk

1.1 Inleiding

Het voorliggend rapport is een weergave van de samenwerking tussen inwoners Muiderberg, interne en externe experts op het gebied van landschapshistorie, natuur- en landgoederenbeheer. Het toekomstbeeld is een ontwikkelrichting voor het Echobos om te komen tot een plek in Muiderberg waar men graag in verpoost. Een plek waar natuur en cultuurhistorie samenkomen.

1.2 Aanleiding

Het Echobos is een bosperceel aan de westrand van Muiderberg. Het ligt ingesloten tussen de oude zeedijk, de Brink, de Joodse begraafplaats en sportpark de Negen Morgen. Het Echobos is een restant van een voormalige buitenplaats uit de 17e eeuw. De gebouwen zijn verdwenen, maar de historische parkaanleg is nog te zien.

Het Echobos maakt samen met de andere grote bospercelen in Muiderberg deel uit van het Natuurnetwerk Nederland (NNN, vroeger Ecologisch Hoofdstructuur, de EHS). Ook is het Echobos met de echomuur als rijksmonument onderdeel van het Natuurboulevard IJmeerkust, een recreatieve en ecologische verbinding langs de zuidelijke oevers van de IJ tussen Amsterdam en de Hollandse Brug bij Almere.

In het ruimtelijk beleid van Muiden is in het kader van de ruimtelijke kwaliteit herstel van buitenplaatsen opgenomen. In dit licht zijn reeds enkele onderzoeken in het Echobos gedaan. Uit het onderzoek naar de huidige situatie van het bos blijkt er sprake te zijn van achterstallig onderhoud. De cultuurhistorische verkenning geeft inzicht in de ontstaanswijze en de geschiedenis van het Echobos.

Het bosonderzoek en de cultuurhistorische verkenning hebben geleid tot kaders voor het toekomstbeeld van het Echobos. Deze kaders heeft de gemeenteraad van Gooise Meren op 25 januari 2017 vastgesteld. Samen met inwoners en de dorpsraad van Muiderberg, externe en interne deskundigen zijn de kaders uitgewerkt in een toekomstbeeld.

1.3 Kaders

De volgende kaders zijn basis voor het toekomstbeeld:

- *Het Echobos behoeft onderhoud; niets doen is geen optie.*

Het is te donker in het bos waardoor inheemse boomsoorten onder druk staan. Het water van het voormalige wiel (dijkdoorbraak) is ecologisch dood en zal zonder ingrijpen steeds meer verlanden.

- De status binnen het Natuurnetwerk Nederland (NNN) en de aanwezige flora en fauna moeten worden gerespecteerd. Er moet rekening worden gehouden met de aanbevelingen uit de Bosinventarisatie en Nota Natuurlijk Muiderberg.

Het Echobos heeft in het kader van de NNN als specifieke doelstelling het nastreven van een inheemse boscultuur. De Bosinventarisatie voor het Echobos en de nota Natuurlijk Muiderberg geven diverse concrete aanbevelingen om de natuurwaarden in het Echobos te verbeteren.

- De herinrichting moet bijdragen aan de lange termijnvisie voor Muiderberg; concreet betekent dit de revitalisering van de voormalige buitenplaatsen (fig. 1).

In de Ruimtelijke Visie voor Muiderberg wordt ingezet op 'revitalisering van de buitenplaatsen en de kenmerkende groenstructuren'. Dit houdt voor het Echobos in dat het karakter als voormalig buitenplaats meer naar voren moet komen.

- Nog aanwezig landschappelijke en cultuurhistorische waarden behouden of versterken. Naast de natuurwaarden kent het Echobos ook specifieke landschappelijke waarden en cultuurhistorische elementen. In de Nota Cultuurhistorie en Landschap van gemeente Muiden is vastgelegd dat de kernelementen (specifieke landschappelijke waarden en cultuurhistorische elementen) behouden of versterkt moeten worden. Dit sluit ook aan bij het streven om de buitenplaats te revitaliseren.
- Het Echobos moet een recreatieve waarde hebben voor alle of in ieder geval een belangrijk deel van inwoners van Muiderberg. Het bos is tevens onderdeel van een toeristische route. De doelstelling is niet om van het Echobos een natuurgebied met een hek eromheen te maken. De bestaande voorzieningen voor de Natuurboulevard (een recreatieve en ecologische verbinding tussen Amsterdam en de Hollandse brug naar Almere) blijven in stand. Dit kan meerwaarde krijgen door een opwaardering van het gebied.
- Het Echobos is verankerd in de gemeenschap. Het Echobos en zijn lange historie zijn het waard om het uit de vergetelheid te halen en het als een onlosmakelijk onderdeel van het wonen in de gemeente te positioneren. Het is nu en in de toekomst een plek waar jong en oud graag komen. Men denkt mee over de invulling, uitvoering en beheer van dit groene erfgoed én werkt aan mee.



Fig 1 Het Hartjesbos

2 Toekomstbeeld

2.1 Beschrijving

Het bos met het hartje

Een deur met een hartje erin uitgezaagd geeft toegang tot het hart van het Echobos, namelijk de echomuur. Het is deze echomuur die bestaansrecht geeft aan het bos. Eind 19^e eeuw en begin 20^e eeuw was het een bezienswaardigheid waarvoor men een bezoek bracht aan Muiderberg en toegangsgeld betaalde om het fenomeen 'echo' te horen. De status van rijksmonument en later de status van Ecologisch Hoofdstructuur – nu Natuurnetwerk Nederland – bepalen de bestemming van de voormalige buitenplaats.

Mythisch dwaalbos

Het Echobos is een bos waar men kan dwalen, weg van het georganiseerde en drukke leven van alledag. Natuur en cultuurhistorie komen hier samen. **Het bos heeft een natuurlijke karakter. De ruimte binnen de Echomuur mag tuinachtig zijn**

Het Echobos is een plek voor iedereen; een plek waar jong en oud graag komen. Mens en natuur verblijven er in harmonie met de omgeving.

Vanuit de Brink geven twee plekken toegang tot het bos. Een deels open plek met bloeiende natuurlijke beplanting verwijst naar de tuinmanswoning die daar vroeger gestaan heeft. Evenwijdig langs de Echolaan duidt een laagte in het bos aan waar vroeger de Goog (de 'Jodenvaart') heeft gestroomd. Stinzenplanten geven aan dat het parkbos van origine een buitenplaats is. Waar het hoofdgebouw heeft gestaan markeert subtiel aangebrachte beplanting, kunst of iets anders de plek.

Over slingerende lanen met oude laanbomen leiden de paden naar een omheinde en een door een deur afgesloten ruimte. Door deze deur belandt de bezoeker vanuit het mysterieuze donkere bos in een open tuinachtige plek met aan de ene kant de echomuur en de andere kant de poort en een begroeid hekwerk. De inrichting van de plek is geïnspireerd door fruit(bomen) in het verleden. Kinderen kunnen hier beschut spelen.

Evenwijdig aan de Israëlitische begraafplaats loopt een wandelpad. Dit pad was het verbindingspaadje tussen de vroegere Hofrust (nu de Israëlitische begraafplaats) naar de echomuur. Struik- en boombeplanting vormen een koepel boven het pad en doen denken aan het berceau dat het pad ooit heeft begeleid.

Op de overgang tussen het 'slingerbos' en het vijverlandschap achter het Echobos is een weide. Het grasveld biedt plek voor de spelende en sportende jeugd. Banken en tafels vormen gelegenheid tot een verpozing. Bloeiende en bessendragende struiken begrenzen de open plek. Ter hoogte van deze weide is een entree van de dijk tot het Echobos. Fietsers en andere bezoekers zien voor zich de open weide en zien dwars door de beplanting heen de fraaie achterkant van de echomuur.

Het achterste deel van het Echobos is een vochtig gebied. Centraal is de open waterpartij aan de dijk. Dit is een vroegere wiel, ontstaan na een doorbraak van de vroegere Zuiderzeedijk. De vijver en watergangen omsluiten een gebied afgesloten voor honden. Hier vinden vogels en andere dieren bescherming. Hier en daar is het water bereikbaar en zichtbaar voor de wandelaar. Een enkel pad leidt naar een plek langs het water waar een bankje zitgelegenheid biedt.

Ter hoogte van de wiel sluit een vlonderbrug aan op een wandelpaadje naar de dijk.

In dit achterste deel is een groepsschuilplaats, tevens uitkijkplaats en behuizing voor vleermuizen. De 'bunker' staat ongeveer op de plek waar vroeger een uitkijktoren met zicht over de dijk op de Zuidzee bood. In overleg met de Rijksdienst voor Cultureel Erfgoed kan gedacht worden de 'bunker' een functie te geven en het open te stellen voor bezichtiging.

De verscheidenheid aan beplanting, de ruimtelijke overgangen in beplanting, aanwezigheid van bomen in diverse leeftijdsstadia en de aanwezigheid van dood hout bieden voedsel, nestel- en schuilgelegenheid voor de fauna.



Fig 2. De groepsschuilplaats ongeveer op de plek van een uitkijktoren met zicht op de Zuiderzee

3 Uitgangspunten

Het toekomstbeeld is tot stand gekomen door voor de aandachtsgebieden cultuurhistorie, natuur en gebruik cq recreatie de waardevolle onderdelen van het Echobos in beeld te brengen. De waardering vormt de basis van het toekomstbeeld.

De waardering is geordend volgens het principe 'beschermd' of 'beleid', 'behoudenswaardig' en 'inspiratiebronnen cq kansen'. De eerste twee kwalificaties betekenen dat genoemde delen van het bos in stand gehouden dienen te worden, eventueel te versterken. Delen van het bos die als inspiratiebronnen en kansen zijn aangeduid, kunnen als toegevoegde waarde beschouwd worden. Als de kans zich voordoet, worden de inspiratiebronnen en kansen beleefbaar gemaakt..

3.1 Cultuurhistorie

Beschermde objecten. In het Echobos bevinden zich twee rijksmonumenten:

- De echomuur
- Een groepsschuilplaats

Behoudenswaardig:

- De vijver als restant van een waterpartij ontstaan na een dijkdoorbraak
- Oude (laan)bomen vertellen van de ouderdom van het bos en van de tuinrichting
- Contour/grens. De begrenzing is door de eeuwen heen niet veranderd
- Sloot/greppel als solide en duidelijke begrenzing van het bos

Inspiratiebronnen cq kansen: delen van tuinaanleg in 17^e en vroeg 19^e eeuw

- Visuele verbinding met de Brink: middenas tussen Brink en Echomuur van de tuinaanleg in de 17^e eeuw/visuele verbinding met de Brink
- Attractie/vermaak (doolhof)
- Nutsgrond (moestuin/boomgaard) was onlosmakelijk onderdeel van een tuin van een buitenplaats
- Sierbeplanting/berceau/hakhout
- Uitzicht(punt) (koepel): ter hoogte van groepsschuilplaats heeft vermoedelijk een koepel gestaan waarvandaan men over de dijk op de vroegere Zuiderzee uitkeek
- Waterpartijen vertellen van een vroege landschapsstijl (eind 18^e, begin 19^e eeuw)
- De Goog: de voormalige waterloop is als een laagte aan de zijde van de Brink waarneembaar
- Hoofdgebouw: dit is er niet meer; waarschijnlijk op de hoofdas gesitueerd
- Tuinmanswoning: ook deze staat er niet meer. De woning was tegen de huidige volkstuinten gesitueerd.

3.2 Natuur

Beschermd natuurgebied: Natuurnetwerk Nederland

- Echobos als onderdeel van een reeks natuurgebieden

Behoudenswaardig:

- Waterlopen: kwel gevoed en overstortend in de poldersloten
- Oude bomen zijn voedselbron en behuizing voor insecten, vogels en kleine zoogdieren
- Oude hulststruiken duiden op de leeftijd van het bos; het verkeert in een climaxstadium
- Variatie in bostypen: moerasbos, larix - opstanden, eiken beukenbos, klim en hulst
- Variatie in leeftijd beplanting
- Het eiland, ingeklemd tussen vijver en waterlopen is een veilige plek, moeilijk toegankelijk voor honden
- Dood hout vormt een voedselbron voor insecten
- Wijngaardslakken op naast het Echobos gelegen volkstuin duiden op de buitenplaats die het Echobos in het verleden was

Inspiratiebronnen cq kansen:

- Weiland: ontwikkeling soortenrijk grasland
- Mantelzoombeplanting langs weiland en zuidrand
- Groepsschuilplaats (bunker):: mogelijke behuizing voor vleermuizen
- Naastgelegen natuurrijke gebieden: verbindingen maken met bijvoorbeeld Krabbenhoofd en daarmee verbinding creëren voor oa de ringslang; rugstreeppad op de Israëlitische begraafplaats
- Stinzenbeplanting als onderdeel van de tuinbeplanting van buitenplaatsen is een voedselbron voor insecten
- Nutsgrond (moestuin/boomgaard): als inspiratie voor de aanplant van bessen- en nootdragende beplanting. Deze vormen een, voedselbron voor vogels en kleine zoogdieren.

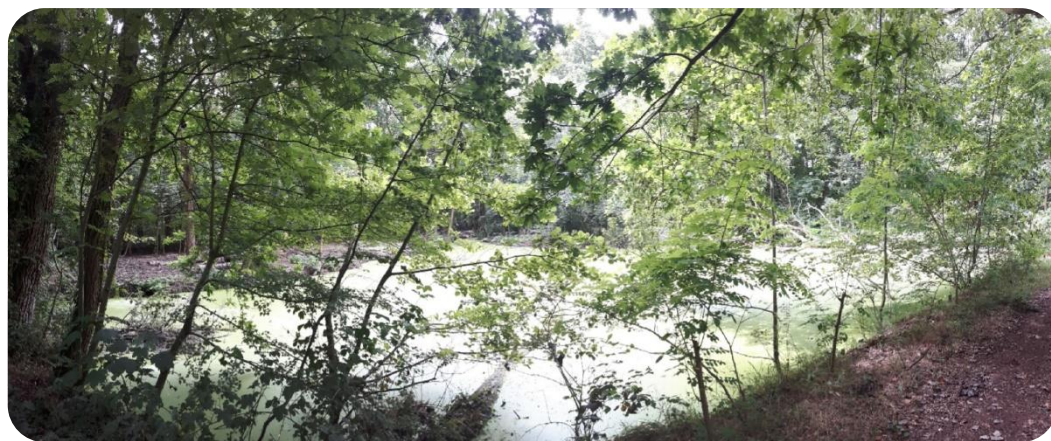


Fig. 3 Voormalige waterdoorbraak vertelt over de dijkdoorbraken in het verleden. In en om het water zijn maatregelen nodig voor een gezond water- en oevermilieu. Voor de passerende wandelaar en fietser op de dijk draagt zicht op het water bij aan de beleving van het bos.

3.3 Gebruik cq recreatie

Beleid: het Echobos is onderdeel van een regionale route

- Natuurboulevard: een natuur- en fietsverbinding tussen IJburg en Almere
- Wandelnetwerk Gooi- en Vechtstreek + Diemescheg: in dit kader worden vanuit kernen korte ommetjes mogelijk gemaakt.

Behoudenswaardig

- Hondenloslooplek: het Echobos is de enige plek in Muiderberg waar honden los kunnen lopen
- Wandelmogelijkheden
- Weiland als verblijf- en speelplek
- Echomuur en bijbehorende ingesloten ruimte
- Het water achter in het bos
- Oude bomen en de variatie in beplanting
- 'mysterieuze' sfeer van het bos tussen de Brink en de Echomuur
- Afwisseling van sferen en in open en dichte ruimtes
- Uitzicht op weiland en Joodse begraafplaats

Inspiratiebronnen cq kansen:

- Zichtlijnen tussen Echobos en Brink creëren
- Echomuur: de beleving ervan en het gebruik van de begrensde ruimte voor de muur vergroten
- Bunker: uitkijkpunt op bunker realiseren
- Naastgelegen natuurrijke gebieden:
- Stinzenbeplanting geven kleur aan het bos
- Nutsground (moestuin/boomgaard) geven kleur aan het bos
- Sierbeplanting/berceau/hakhout als onderdeel van de gevarieerde beplanting



Fig. 4 Weiland als verblijf- en ontmoetingsplek met kansen voor mantelzoombeplanting en ecologisch maaibeheer

4 Inrichting, beheer en uitvoering

De planvorming en het beheer van het Echobos is een gezamenlijke inspanning van gemeente en inwoners, met dit document als basis. De onderkende waarden uit het vorige hoofdstuk leveren uitgangspunten en ideeën voor de inrichting en het beheer- en uitvoeringsplan.

Het beheer van Echobos vindt planmatig plaats en zonder willekeur; het is immers op deze visie gestoeld. Een uitvoeringsplan is de vervolgstap. Samen met inwoners van Muiderberg zal jaarlijks het uitvoeringsplan worden geactualiseerd en bijgesteld. Met inwoners geeft de gemeente uitvoering aan het plan. Na vijf jaar na vaststelling van het toekomstbeeld wordt het toekomstbeeld eventueel bijgesteld en dus ook eventueel het beheer- en uitvoeringsplan.

In de begroting 2018 is een bedrag van € 30.000 opgenomen voor het project, waarvan € 5.000 voor planvorming en € 25.000 voor eenmalige investeringen. In het jaarlijkse groenbudget is structureel een bedrag van € 2000 voor het reguliere onderhoud beschikbaar en een eenmalige investeringsbedrag van € 15.200 voor onderhoud aan de waterpartijen.

Dit toekomstbeeld en de onderliggende uitgangspunten worden na vijf jaar geëvalueerd en eventueel bijgesteld.

4.1 Uitgangspunten voor de inrichting, het beheer- en uitvoeringsplan

4.1.1 Algemeen

Gemeente is formeel eigenaar van het Echobos en verantwoordelijk voor de veiligheid en het beheer van het terrein. Men moet er veilig kunnen wandelen en spelen. Ook het onderhoud door inwoners moet op een veilige wijze plaatsvinden. Afspraken over het onderhoud door inwoners moeten - net als bij alle andere bewonersinitiatieven in de gemeente - in een overeenkomst worden vastgelegd.

4.1.2 Cultuurhistorie

Beschermde objecten. In het Echobos bevinden zich twee rijksmonumenten:

- De echomuur is het hart van het Echobos. Dit mag een tuinachtige plek zijn in tegenstelling tot de rest van het bos, dat 'wild en ongerept' oogt. In vroegere tijden groeide leifruit tegen de muur aan. Dit gegeven pakken wij op; er komt weer leifruit of andere beplanting. Samen met vrijwilligers wordt een plan voor de binnenruimte gemaakt. **Daarbij worden de op de inspraak van 9 december 2017 geuite ideeën voor de ruimte meegenomen en meegewogen, zie bijlage 1** Een beheergroep bestaande uit inwoners onderhoudt deze ruimte. De plek wordt zodanig omheind, dat men niet meer van de zijkanten door de beplanting heen het terrein kan betreden. De omheining kan een stalen hekwerk zijn, begroeid door klimplanten. De hartjesdeur is de toegang tot de binnenruimte.
- De groepsschuilplaats is deel van talloze 'bunkers' in Muiderberg en vertelt het verhaal van de tweede wereldoorlog. Excursies en eventuele openstelling van de bunker behoren tot de mogelijkheden om dit verhaal te vertellen. Gelet op de rijksmonumentale status is hiervoor afstemming met en instemming van de Rijksdienst Cultureel Erfgoed (RCE) vereist.

Behoudenswaardig:

- De vijver. De door dijkdoorbraak ontstane waterpartij – een wiel of een kolk – is verbonden aan de oude zeedijk. Deze relatie kan verbeeld worden door het zicht op het water vanaf de dijk op het water te verbeteren en te behouden. Uitgangspunt is ook dat de contouren van het oude wiel herkenbaar zijn; het beheer richt zich op herstel en in stand houding van de oevers.
- **Een van de vroeger wielen kan tot een ondiepe poel worden uitgegraven. Op deze manier wordt een natuurlijke barrière tussen weide en de bosrand gecreëerd. In de bosrand zijn op de natuurwerkdag 2017 bollen aangeplant.**

- De oude (laan)bomen zijn door hun ouderdom waardevol. Het is van belang de bestaande oude bomen te behouden en ervoor te zorgen dat er ook in de toekomst oude (laan)bomen zijn. Het beheer dient zich hier op te richten; jonge bomen worden aangeplant met het doel dat zij in de toekomst kunnen uitgroeien tot majestueuze oude bomen. De laanbeplanting langs het slingerende pad vertoont 'gaten'; uitgangspunt is de laan aan te vullen met jonge bomen. Aanvulling vindt geleidelijk plaats; per jaar worden 3-5 bomen aangeplant.
- Contour/grens: dit vraagt geen maatregel. De begrenzing is via de ruimtelijke ordening (bestemmingsplan) vastgelegd.
- Sloot/greppel: dit vraagt ook geen maatregel.

Inspiratiebronnen cq kansen: delen van tuinaanleg in 17^e en vroeg 19^e eeuw

- Visuele verbinding met de Brink: middenas tussen Brink en Echomuur van de tuinaanleg in de 17^e eeuw. Een dichte muur van beplanting scheidt het Echobos van de Brink af. Door hier en daar beplanting weg te halen kan men vanaf de Brink het bos inkijken en zo recht doen aan de vroegere visuele verbinding tussen buitenplaats en Brink. In een later stadium kunnen plannen worden uitgewerkt om eventueel de middenas in het bos uit te beelden.
- Attractie/vermaak (doolhof): zes haagbeuken zijn het restant van de vroegere doolhof. Uitgangspunt is deze bomen in stand en zichtbaar/beleefbaar te houden.
- Nutsgrond (moestuin/boomgaard): met de aanplant van bessen- en nootdragende beplanting is er een verwijzing naar het vroegere nutsgebruik. Aanplant vindt geleidelijk en incidenteel plaats: daar waar een gat in de beplanting is of op de plek van dode beplanting.
- Sierbeplanting/berceau/hakhout
Stinzenplanten komen al in het Echobos voor en kunnen op meer plekken worden aangeplant. Door deze maatregel wordt het karakter van een voormalige buitenplaats benadrukt. Op buitenplaatsen was men gewoon om niet-inheemse soorten aan te planten. Ook in het Echobos komen deze voor: groepen acacia's getuigen hiervan en ook de aanwezigheid van Amerikaanse eik. Bijzonder is de recente vondst van een moerascypres bij de vijver. Uitgangspunt is behoud van deze bomen. De acacia's zijn enthousiaste groeiers en moeten daarom enigszins in de hand worden gehouden. Voor de natuur hebben uitheemse soorten ook betekenis. Inheemse fauna blijkt zich steeds meer aan niet-inheemse soorten aan te passen.
Bij de verkoop van Hofrust (de vroegere benaming van Echobos) heeft een verkopende partij de echomuur en de toegang ernaar toe behouden. Het pad evenwijdig langs de Israëlitische begraafplaats gaf toegang tot de echomuur. Het pad was overkoepeld door beplanting, door een zogenaamde berceau. Het streven is om met de huidige beplanting het pad met groen dak te overkoepelen.
Als in de toekomst vraag is naar zogenaamde geriefhout kan gedacht worden om een deel van de randbeplanting opnieuw als hakhout te gaan beheren. Het gaat om de beplanting die grenst aan het open weidelandschap en de sportvelden.
- Het vroegere uitzicht(punt) (koepel) over de dijk naar de Zuiderzee heeft ter hoogte van de groepsschuilplaats gestaan. In overleg met het RCE kan een plan voor een uitkijkpunt op de groepsschuilplaats worden gemaakt.
- Waterpartijen. Het wiel is eind 18^e, begin 19^e eeuw in de vroege landschapsstijl uitgebreid met waterlopen; deze vormen samen met de vijver een gesloten watersysteem. Het beheer dient zich te richten op behoud van het water en het kronkelige verloop ervan.
- De Goog: de voormalige waterloop heeft historisch betekenis als 'Jodenvaart': de doden voer men via dit water naar de Israëlitische begraafplaats. In het Echobos is er geen water meer, maar de loop is als een laagte in het bos waarneembaar. Door vanaf de Brink meer zicht op het bos te creëren, ontstaat er ook zicht op de laagte. Deze laagte dient behouden te blijven en zoveel mogelijk vrij van beplanting te zijn. Eventueel kan met de aanleg van een brug (over een droge bedding) de aanwezigheid van de voormalige watergang worden benadrukt. **In de communicatie (over het Toekomstbeeld Echobos) dient aandacht besteed worden aan het gooien van tuin- en bladafval in de ondiepte van de Goog. Eventueel bij de jaarlijkse berichtgeving over bladblazen. Dorpsraad Muiderberg en Stichting Groen Muiderberg worden gevraagd in hun communicatie ook aandacht aan dit onderwerp te schenken.**
- Hoofdgebouw: dit is er niet meer; waarschijnlijk is het op de hoofdas gesitueerd. Met amateurarcheologen kan onderzoek naar de locatie worden uitgevoerd. Er kan gedacht worden om het hoofdgebouw te markeren; dit kan met beplanting, een kunstwerk of anderszins.

Uitgangspunt hierbij is dat de sfeer van dit deel van het bos - dat als mysterieus en natuurlijk wordt aangeduid - behouden blijft.

- Tuinmanswoning. Aan de kant van de Brink heeft de tuinmanswoning gestaan. Het is nu een gedeeltelijk open plek. Door de openheid (lichtinval) na te streven en door ecologisch bermbeheer toe te passen wordt de groei van bloeiende kruidachtige planten gestimuleerd.



Fig. 5 Voorbeeld berceau

4.1.3 Natuur

Beschermd natuurgebied: Natuurnetwerk Nederland

- Echobos als onderdeel van een reeks natuurgebieden. De ringslangenpopulatie langs de dijk vinden de weg naar het Echobos. Inrichtings- en beheermaatregelen worden genomen ter verbetering van de leefomstandigheden voor deze ringslang; dat vindt nu al plaats door de aanleg van broedhopen. Het bos heeft betekenis voor de eekhoornpopulatie in Muiderberg. Eekhoorns.

Behoudenswaardig:

- Waterlopen: van belang is dat het water gezond is en circuleert, in beweging is. Er moet voldoende licht op vallen. Mogelijke verbindingen met het omringend water moeten zorgen voor circulatie. De wens van vissen in het water moet worden uitgewerkt in een plan van aanpak. Geleidelijke, zonnige overgangen tussen land en water leiden tot variatie in beplanting; dit trekt op diens beurt dieren aan. De aanwezigheid van water en beplanting biedt een leefklimaat voor amfibieën. Het beheer richt zich hierop.
- Oude bomen zijn van grote betekenis voor de fauna. Insecten, vogels en kleine zoogdieren vinden er voedsel, schuil- en nestgelegenheid. Het is van belang oude bomen te behouden. Om te zorgen dat jonge bomen tot oude en gezonde bomen kunnen groeien is selectieve dunning noodzakelijk.
- Oude hulststruiken duiden op de leeftijd van het bos; het verkeert in een climaxstadium. De hulststruiken zijn bijzonder. Zonder ingreep zal de hulst de overhand vormen in het bos. Hier en daar zal in overleg met inwoners hulsstruiken verwijderd worden.
- Variatie in bostypen: moerasbos, larix - opstanden, eiken beukenbos, klim en hulst. Behoud en versterking van de diversiteit aan beplanting is uitgangspunt voor het beheer.
- Variatie in leeftijd beplanting. De variatie is reeds aanwezig; het is zaak dat met gericht beheer de variatie behouden wordt.
- Het eiland, ingeklemd tussen vijver en waterlopen, is moeilijk toegankelijk voor honden. Door deze maatregel ontstaat er een veilig gebied voor grondgebonden vogels en andere dieren.
- Dood hout vormt een voedselbron voor insecten. Het gaat om staand en liggend dood hout; dood hout wordt niet afgevoerd en blijft in het bos. Als een (dode) boom verwijderd moet worden kan een deel blijven staan.
- Wijngaardslakken op naast het Echobos gelegen volkstuin duiden op de buitenplaats die het Echobos in het verleden was. Het leefgebied van de wijngaardslakken vergroten wij door een tuinachtige en moestuinachtige inrichting van de omheinde ruimte bij de echomuur.

Inspiratiebronnen cq kansen:

- Weiland: ontwikkeling soortenrijk grasland aan de randen. In het midden wordt het gras als gazon gemaaid. Daar kan gespeeld en gesport worden.
- Mantelzoombeplanting langs weiland en zuidrand Echobos. Een geleidelijke overgang van gras, kruiden, struiken en bomen in de zon vergroot de variatie in flora en fauna. Aan de zijde van de begraafplaats is er al een min of meer open rand. Met het oog op een gevarieerde beplanting dient deze plek relatief open te blijven.
- De groepsschuilplaats (bunker) biedt een mogelijke behuizing voor vleermuizen. In samenspraak met RCE kan hiervoor een plan worden gemaakt.
- Naastgelegen natuurrijke gebieden: verbindingen maken met bijvoorbeeld Krabbenhoofd en daarmee verbinding creëren voor de eerder genoemde de ringslang. Idem met de Israëlische begraafplaats en de kolonie rugstreepad.
- Stinzenbeplanting als onderdeel van de tuinbeplanting van buitenplaatsen is een voedselbron voor insecten. In het gedeelte tussen Brink en echomuur zullen meer stinzenplanten worden aangeplant.

- De aanplant van stinzenplanten vindt plaats volgens een beplantingsplan.
- Nutsgrond (moestuin/boomgaard): aanplant van bessen- en nootdragende beplanting. Deze vormen een voedselbron voor vogels en kleine zoogdieren. Zie eerdere beschrijving.



Fig. 6 Laanbomen langs kronkelige hoofdpaden

4.1.4 Gebruik cq recreatie

Beleid: het Echobos is onderdeel van een regionale route

- **Natuurboulevard:** een natuur- en fietsverbinding tussen IJburg en Almere. Vanwege de aanwezigheid van de echomuur is vanaf de dijk een toegang gemaakt van cortenstaal. Op de weide staan voorzieningen geïnspireerd door de 'echo' van de echomuur. Deze voorzieningen blijven in het Echobos. Vanaf deze entree van het bos is de echomuur niet te zien. Dunning van struiken en opkronen van bomen hebben als effect dat de fraaie achterkant van de echomuur bij het binnentreden van de weide te zien is.
- **Wandelnetwerk Gooi- en Vechtstreek + Diemerscheg:** in dit kader wordt een vlonderbrug gerealiseerd als verbinding tussen het Echobos en het wandelpad op de dijk.

Behoudenswaardig

- **Hondenloslooplek:** het Echobos is de enige plek in Muiderberg waar honden los kunnen lopen. Deze mogelijkheid blijft. Alleen het eiland achterin is niet toegankelijk voor honden.
- **Wandelmogelijkheden.** De wandelpaden dienen beloopbaar te zijn.
- **Weiland als verblijf- en speelplek.** Hiervoor wordt het midden van het weiland kort gemaaid. Voorkomen moet worden dat de maaimachine rijsporen maakt hetgeen het spelen bemoeilijkt. De picknicktafel en banken zijn aan vervanging toe. Er moet nagedacht worden over zitmogelijkheden in het Echobos, over de plek en het materiaal van het meubilair. Uitgangspunt is dat het meubilair een natuurlijke uitstraling heeft.
- **Echomuur en bijbehorende ingesloten ruimte:** dit is een tuinachtige verblijfplek. De inrichting wordt samen met inwoners van Muiderberg opgepakt. Zie eerdere tekst hierover.
- **Het water achter in het bos** is niet goed zichtbaar doordat aan de waterkant spontaan opgekomen beplanting het zicht op het water belemmert en doordat het niet bereikbaar is. Een wandeling door de bos is interessanter als de wandelaar op plekken bij het water kan komen en het kan beleven. Dit moet mogelijk gemaakt worden. Evenzo dient de vijver aan de zijde van de dijk vrij te zijn van beplanting.
- **Oude bomen en de variatie in beplanting.** De variatie in ouderdom, soorten en kleuren dragen bij aan de beleving van het bos. Uitgangspunt is behoud en versterking van deze variatie.
- **'Mysterieuze' sfeer van het bos tussen de Brink en de Echomuur.** Dit deel hoeft niet 'netjes' onderhouden te worden.
- **Afwisseling van sferen en in open en dichte ruimtes.** Zoals in de muziek en in literatuur sprake is van een ritme, een cadans, zorgt de afwisseling van open en dichte ruimtes, van licht en donker voor een beleving die eigen is aan het Echobos. De afwisseling die er nu is moet behouden blijven en versterkt.
- **Uitzicht op weiland en Joodse begraafplaats.** De beleving van het Echobos wordt versterkt door het buitengebied te betrekken bij het bos. Dit wordt bereikt door op plekken uitzicht te bieden aan de omgeving.

Inspiratiebronnen cq kansen: zie eerdere teksten hierboven. Alle genoemde maatregelen dragen bij aan een de beleving van het Echobos.

- Zichtlijnen tussen Echobos en Brink creëren
- Echomuur: de beleving ervan en het gebruik van de begrensde ruimte voor de muur vergroten
- Bunker: uitkijkpunt op bunker realiseren
- Naastgelegen natuurrijke gebieden:
- Stinzenbeplanting geven kleur aan het bos
- Nutsgrond (moestuin/boomgaard) geven kleur aan het bos
- Sierbeplanting/berceau/hakhout als onderdeel van de gevarieerde beplanting

Bijlage 1 Ideeën voor de ruimte bij de Echomuur

Op de inspraakbijeenkomst op 9 december 2017 hebben bewoners ideeën kunnen geven voor de ruimte bij de Echomuur. De reacties worden bij de daadwerkelijke planvorming meegenomen en meegewogen. De ideeën zijn:

"Het moet weer een romantische bezielde plek worden. Het idee van wat meer nutsbeplanting zou driedig positief kunnen uitwerken, zowel richting cultuurhistorie, sfeer als ook recreatie."

"Je moet er verstoppertje kunnen spelen. Spannender inrichten. Nu heel saai, 'kale boel' na de provinciale 'opknapbeurt'."

"Ecologische beplanting, gevarieerder, interessanter

Pluktuin

Leipeer en -appels tegen de muur, zoals op het oude plaatje

Oude soorten fruitbomen

Oude planten en hulst laten staan

Vogel-lokplanten, laag

Zaden en bessenstruiken"

"Meer bankjes die goed zitten, zodat meer mensen daar lekker kunnen zitten!"



Fig. 7 voorbeeld leifruit langs muur

Bijlage 2 Reacties inspraak Toekomstbeeld december 2017

In de periode 6 tot en met 18 december 2017 zijn inwoners en belanghebbenden in de gelegenheid gesteld te reageren op de conceptversie van het Toekomstbeeld. Op zaterdag 9 december vond er in het Echobos, bij de echomuur, een inloophmoment plaats. Totaal zijn er van 16 personen reacties ontvangen; 6 per mail en de overige op 9 december ingediend.

NR.	NATUURLIJK KARAKTER	REACTIE GEMEENTE GOOISE MEREN
1	Indiener 1 De begroeiing van het bos moet een natuurlijk karakter behouden en dus niet gaan lijken op een park met nette gazons en bomen zonder struiken.	Het geschetste beeld is dat van het toekomstbeeld: een bos met een natuurlijk karakter. Op een enkele plek, de ruimte binnen de Echomuur, mag deze tuinachtig zijn. In het toekomstbeeld zal het natuurlijke karakter benadrukt worden
	CULTUREEL MONUMENT Indieners 1, 6, 14	
2	Kan worden bereikt door het padenpatroon in Engelse landschapstijl in stand te houden en zo nodig te herstellen, zoals ook duidelijk in het rapport aangegeven wordt. Ook het herstel van de aanleg bij de Echomuur is nodig om functie goed tot zijn recht te laten komen. Een reconstructie van formele aanleg van het hele bos is nadelig voor natuurlijk karakter en recreatie- en wandelbos inwoners van Muiderberg	Zowel de instandhouding en versterking van het padenpatroon in Engelse landschapstijl als het herstel van de aanleg bij de Echomuur zijn onderdeel van het Toekomstbeeld Echobos. Een reconstructie van de formele aanleg maakt geen deel uit van de plannen voor het Echobos.
3	Voorstel om een van de vroegere wielen tot een ondiepe poel uit te graven. Dat kan meteen dienen als afscheiding met de bollen. Deze zijn op de natuurwerkdag in 2017 in de bosrand aangelegd.	Het voorstel zal in het Toekomstbeeld opgenomen worden.
4	De Goog liep veel dichterbij de weg. Er wordt tuin- en bladafval in gegooid. Het zou goed zijn om aanwonenden te vragen dat niet te doen	In de communicatie (over het Toekomstbeeld Echobos) dient aandacht besteed worden aan het gooien van tuin- en bladafval in de ondiepte van de Goog. Wij vragen de Dorpsraad Muiderberg en Stichting Groen Muiderberg ook in hun communicatie aandacht voor dit onderwerp te schenken.
5	Als het bos als onderdeel van het ecologisch hoofdstructuur en als cultureel monument op orde zijn, is de functie van het Echobos als recreatie- en wandelbos voor de inwoners Muiderberg gewaarborgd.	Het Toekomstbeeld onderschrijft deze opmerking.
6	Doolhof terug zou heel leuk zijn.	Doolhof terug zou inderdaad leuk zijn, maar dan in symbolische vorm. Terugbrengen van het doolhof op de schaal van de vroegere doolhoven betekent een ingrijpende aantasting

		van het Echobos.
	RUIMTE BIJ ECHOMUUR Indieners 6, 12, 15, 16	
7	Het moet weer een romantische bezielde plek worden. Het idee van wat meer nutsbeplanting zou driedig positief kunnen uitwerken, zowel richting cultuurhistorie, sfeer als ook recreatie.	In het uitvoeringsprogramma van het Echobos zal de ontwikkeling van een plan voor de ruimte bij de Echomuur opgenomen worden. Deze opmerking zal als idee in de planvorming worden meegewogen.
8	Je moet er verstoppertje kunnen spelen. Spannender inrichten. Nu heel saai, 'kale boel' na de provinciale 'opknapbeurt'.	Zie opmerking onder punt 7.
9	Ecologische beplanting, gevarieerder, interessanter Pluktuin Leipeer en -appels tegen de muur, zoals op het oude plaatje Oude soorten fruitbomen Oude planten en hulst laten staan Vogel-lokplanten, laag Zaden en bessenstruiken	Zie opmerking onder punt 7.
10	Meer bankjes die goed zitten, zodat meer mensen daar lekker kunnen zitten	Zie opmerking onder punt 7.
	BEPLANTING Indieners 1, 6, 9	
11	Suggestie professional advies te vragen voor beplanting	Indien blijkt dat er onvoldoende kennis is bij gemeente en inwoners Muiderberg nemen wij dit voorstel in overweging.
12	Suggestie om te bestellen bij Heg en Landschap in het kader van Natuurwerkdag 2018	Voor de Natuurwerkdag 2018 zal op basis van het Toekomstbeeld werkzaamheden worden gepland. Het voorstel wordt in dit kader beoordeeld.
13	Weide bloemrijker (ecologischer) zoals in plan beschreven	Dit is conform het Toekomstbeeld
14	In het algemeen nadruk op natuurbeleving en ecologisch beheer; beplanting streekgebonden struiken en bomen	Dit is conform het Toekomstbeeld
15	In het algemeen nadruk op natuurbeleving en ecologisch beheer; beplanting streekgebonden struiken en bomen	Dit is conform het Toekomstbeeld
16	Voorbehoud toepassing stinsenplanten: - Onduidelijk of er vroeger stinsenplanten hebben gestaan - In elk geval niet standgehouden - Poging gedaan, maar aanplant is snel verdwenen - Milieu moet geschikt zijn: o Bij één ingang gehandhaafd (donkere ooievaarsbek (Geranium phaeum), explosieve uitbreiding - Sommige mogelijke stinsenplanten kunnen natuurlijke vegetatie verdringen (Boshyacinth en Italiaanse Aronskelk bijvoorbeeld). Zorg voor Gewone Vogelmelk (<i>Ornithogalum umbellatum</i>) in het voorste gedeelte van het bos. Terughoudendheid is gewenst	Het is inderdaad onduidelijk of er vroeger stinsenplanten hebben gestaan. Het is wel een kenmerk van buitenplaatsen. Stichting Groen Muiderberg heeft bij de genoemde ingang stinsenplanten gepoot en geconstateerd dat de donkere ooievaarsbek de overhand; ingreep is nodig. Bij de uitwerking van het toekomstbeeld zal er een plan voor de aanplant van stinsenplanten worden opgesteld. In het beheer wordt er in het algemeen toegezien op beheersing van groei van beplantingssoorten.

17	Pleidooi voor terugzetten bramen als onderdeel natuurlijke vegetatie, schuilplaats en voedselbron voor kleine vogels, en van belang voor tal van insecten, vooral als ze goed bloeien. Dat laatste kan alleen als het bos niet al te dicht is: bramen zijn van nature zoomplanten die het vooral aan de rand van een bos goed doen. Brandnetels zijn ook van belang voor sommige insecten, maar veel brandnetels in een bos is toch geen goed teken, het wijst op overbemesting van de omgeving.	Wij onderschrijven het belang van bramen en brandnetels. In het Toekomstbeeld zijn plekken aangewezen met potentie voor mantelzoombeplanting. De aanwezigheid van te veel brandnetels kan worden voorkomen door grond zo min mogelijk te openen cq te 'roeren'.
18	Vraag over hoe laanbomen worden aangevuld in een al donker bos.	Via selectieve dunning wordt er voldoende licht en ruimte gecreëerd voor de nieuwe aanplant.
19	Advies om voor inventarisaties en monitoring samen te werken met Vogelwerkgroep Gooi, KNNV, IVN.	Al eerder hebben groepen als IVN voor planvorming geraadpleegd, onder andere voor het plan Natuurlijk Muiderberg uit 2015. Deze werkwijze zetten wij voort.
ONDERHOUD Indiener 1, 4, 6, 7, 8		
19	Het onderhoud van paden moet serieus aangepakt worden: - Paden zijn onbegaanbaar; te nat - Er ontstaan daardoor sluiproutes in het bos	In het toekomstbeeld is onder H.4.1.4 reeds opgenomen dat wandelpaden beloopbaar moeten zijn. In het beheerplan worden nadere regels voor het padenbeheer opgenomen.
20	Sluit aan bij de agrarische natuurvereniging 'De Vechtvallei ivm samenwerken maaien, vogelbescherming, maai beleid, slootkantbeheer (maai enz. planten enz.)	Natuurvereniging De Vechtvallei is een vereniging voor en door agrariërs. Als gemeente kunnen wij niet in aansluiten in de zin van lid worden. Het ecologisch beheer dat de vereniging beoogt, hebben wij ook voor ogen en stemmen af waar nodig en mogelijk.
21	Opmerkingen over maaien bermen: - Maai beleid Noord-polder: o NIET maaien van bermen tot aan de sloten in het broedseizoen! o als er één of twee maanden later wordt gemaaid is alles klaar met broeden en zijn jonge volgens vliegvlug om tijdig voor het maaien uit weg te vliegen! o Deels Gemeente, deels Waterschap, overleg het en stel uit! - Niet maaien als het fluitenkruid bloeit	Wij zullen dit advies nader uitwerken in het beheerplan.
22	Het laten liggen van dood hout is belangrijk. Dood hout is van groot belang voor een rijke paddenstoelenflora.	In het Toekomstbeeld onderschrijven wij deze opmerking.
23	Pleidooi om 2 bomen in het water te laten liggen	Uitgangspunt is dat de bomen de stroming van het water niet belemmeren en dat zij een toegevoegde waarde voor de natuur hebben.
ONNODIGE MAATREGELEN Indiener 4, 6, 9 en 14		
24	Uitkijktoren is onnodig.	De realisatie van een uitkijktoren is inderdaad geen noodzaak. Het kan echter een toegevoegde waarde zijn in het gebruik van het bos.

25	'echo-oren' werken niet en zijn ontsierende elementen	De 'echo-muren' zijn akoestische elementen en onderdeel van de Natuurboulevard. Vooralsnog blijven om deze reden de elementen. In het uitvoeringsplan nemen wij de 'reparatie' van de elementen op.
26	Bruggetje over een niet meer bestaande sloot is weggegooid geld. Suggestie voor informatiebord.	Suggestie nemen wij over. We denken na over een manier van informeren die bij het Echobos past.
27	Nee op voorstel bruggetje tegenover. Voetbalveld; 20 meter verderop de dijk is een brug.	Wij geven deze opmerking aan de provincie Noord-Holland door; de provincie is immers initiatiefnemer.
28	Wilgentenen hekwerken misstaan in natuurlijke bos; idem bomen die als wallen langs paden worden aangelegd.	Over het 'meubilair' in het bos hebben wij in het Toekomstbeeld geschreven dat zij uit natuurlijke materialen dienen te bestaan en of bij het bos passend. De als wallen opgehoopte snoeiafval ogen niet natuurlijk. Naar aanleiding van deze opmerking kijken we naar de mogelijkheid om snoeiafval op een 'natuurlijker' manier in het bos te verwerken. Hier en daar worden met opzet wallen gemaakt; op termijn de wallen zakken de wallen en gaan op in het groen.
	PLEK VOOR JONGEREN Indiener 4, 5, 6, 12, 13	Algemeen: jongeren werken zelfstandig het plan voor een plek in het Echobos uit. Dit doen zij onder begeleiding van Stad Gooi. Via Stad Gooi lopen de contacten over dit project. Het Echobos is voor iedereen. Dat wordt nader benadrukt in het Toekomstbeeld.
29	Waarom krijgt de groep die nu in het bos verblijft een honk en de rest niet?	Naar wat we begrijpen, zijn er 2 groepen in Muiderberg. Deze grote op een 'vaste plek' in het Echobos, en een kleinere die wisselt qua locatie en soms ook in het Echobos en op de Brink zit.
30	Het is noodzakelijk dat ook alternatieve locaties bekeken worden en dat het plan voor plek in Echobos past binnen het totaalplan voor het Echobos.	De jongeren hebben alternatieve plekken onderzocht. Het plan voor de plek in het Echobos dient te passen binnen het toekomstbeeld Echobos
31	Suggesties voor plek: <ul style="list-style-type: none"> • Bij bunker naast Kocherbos (via Schelpenpad bereikbaar) • In bunker: <ul style="list-style-type: none"> ○ Er kunnen 13 personen in ○ Met uitkijkpost er boven op • Suggestie voor op het grasveld aan de Googweg vlak naast de parkeerplaats van de Joodse Gemeente • Creëer een gelegenheid in de Rijver. 	De opmerkingen hebben wij de jongeren via Stad Gooi meegegeven.
32	Afdak voor jeugd	Zie antwoord onder punt 31.
33	Is er ook een mogelijkheid om het stoken van vuur in het bos op een manier meer legaal te maken, zodat <ul style="list-style-type: none"> • het risico van brandgevaar minder is • er niet met doodhout wordt gesleept, dat juist bewust in het bos achtergelaten 	Zie antwoord onder punt 31.

	wordt, of levend hout gebruikt wordt.	
34	<p>Er zijn beloften gedaan die qua bestemmingsplan en status qua natuurgebied niet realiseerbaar zijn.</p> <ul style="list-style-type: none"> • Jongeren blijven in het Echobos komen. Het is wel goed als met name de jongerenwerker met ze in contact blijft. • Wat een mooie uitdaging zou zijn is als alle gebruikers van het Echobos met elkaar in gesprek zouden komen, zodat er wederzijds respect naar elkaar ontstaat. Gewoon een open gesprek over het toekomstige gebruik van het Echobos, zonder teveel stil te blijven staan naar wat er gebeurd is in de afgelopen 2 jaar. • Wellicht is dat nog een bos te ver, maar het zou ook voor meer verbinding tussen leeftijdsgroepen en inwoners in verschillende fases in hun leven geven. 	Zie antwoord onder punt 31.
35	Opmerking dat overheid drank en drugs door jongeren in de openbare ruimte gaat faciliteren en het stoken van vuur in de NNN nu al doogt en straks gaat faciliteren. Overheid meet met verschillende maten.	Het is een onjuiste constatering dat met de toezegging voor een jongerenplek de gemeente drank en drugs door jongeren in de openbare ruimte faciliteert. De verbodsbepalingen in de APV Gooise Meren 2016 (art. 2:18) is van toepassing op roken, brandende of smeulende voorwerpen. Met het oog op brandgevaar is het verbodenit te laten vallen, weg te werpen of te laten liggen gedurende droogte volgens indicatie brandweer. De bepalingen voor vuur stoken (art:5:34) geldt niet gedurende code groen of geel volgens indicatiesysteem brandweer.
36	Veel troep, gebroken glas, afzagen en opstoken van levend en dood hout	Zie antwoord onder punt 31.
	BUITEN PLANGEBIED Indiener 4	
37	Verzoek tot begaanbaar maken van 'olifantenpad' op dijk op een zo natuurlijk mogelijke manier	Het verzoek leggen wij voor aan het waterschap. Zij is eigenaar en beheerder van de dijk.
	BESLUITVORMING Indiener 6	
38	Waarom beslist het college over het toekomstbeeld en niet de raad?	Het toekomstbeeld is uitvoering van bestaand beleid; het college is derhalve het bevoegd gezag tot het nemen van het besluit op het Toekomstbeeld Echobos. Dit is conform het communicatie- en participatieplan van 31 oktober 2016.
	AANBOD CULTURELE EN GASTRONOMISCHE ACTIVITEITEN Indiener 4 en 6	
39	Organiseert diners voor 30-50 personen op locatie. Er wordt gekookt met de geschiedenis van een plek. Naar aanleiding van verhaal Echobos zijn er beelden van "Rijkelijk versierde lange tafels met wilde bloemen en heerlijke op hout gerookte en	In overleg met inwoners kiezen wij niet voor commerciële activiteiten in het Echobos. Het Echobos is namelijk maar een klein bos. We verwachten dat commerciële activiteiten zullen uitbreiden en het karakter van het Echobos aantasten.

	<p><i>gegrilde stukken vlees, salades, wijnen, mensen die samen komen in een tuin die zo zijn functie weer terug krijgt. Dit doen we natuurlijk niet om er zelf alleen beter van te worden. We willen graag bijdragen aan de verbetering van deze plek. Zo bieden we partijen verschillende opties"</i></p> <p>Kan bijdrage leveren aan onderhoud https://emmepem2.wixsite.com/wildbrood</p>	
40	<p>Introduceren vriendelijke, muzikale klanken in het Echobos http://hansvandorp.com/</p>	De activiteit past binnen het Toekomstbeeld Echobos.
	<p>COMPLIMENTEN Indiener 4, 5, 9, 10, 11</p>	
41	<p>Complimenten voor het opgestelde rapport en de reeds aangebrachte verbeteringen van de waterstand rond het 'hondenvrije' eiland.</p> <p>Met plezier plannen voor Echobos gelezen</p>	Wij zijn blij met deze woorden.
42	Mooi voorstel	Zie antwoord onder punt 41
43	Geweldig samenwerkingsproject; bijzonder dat Gooise Meren burgerparticipatie serieus oppakt.	Zie antwoord onder punt 41
44	Blij en content met de gepresenteerde plannen!	Zie antwoord onder punt 41
45	Geweldige presentatie (+plan)	Zie antwoord onder punt 41