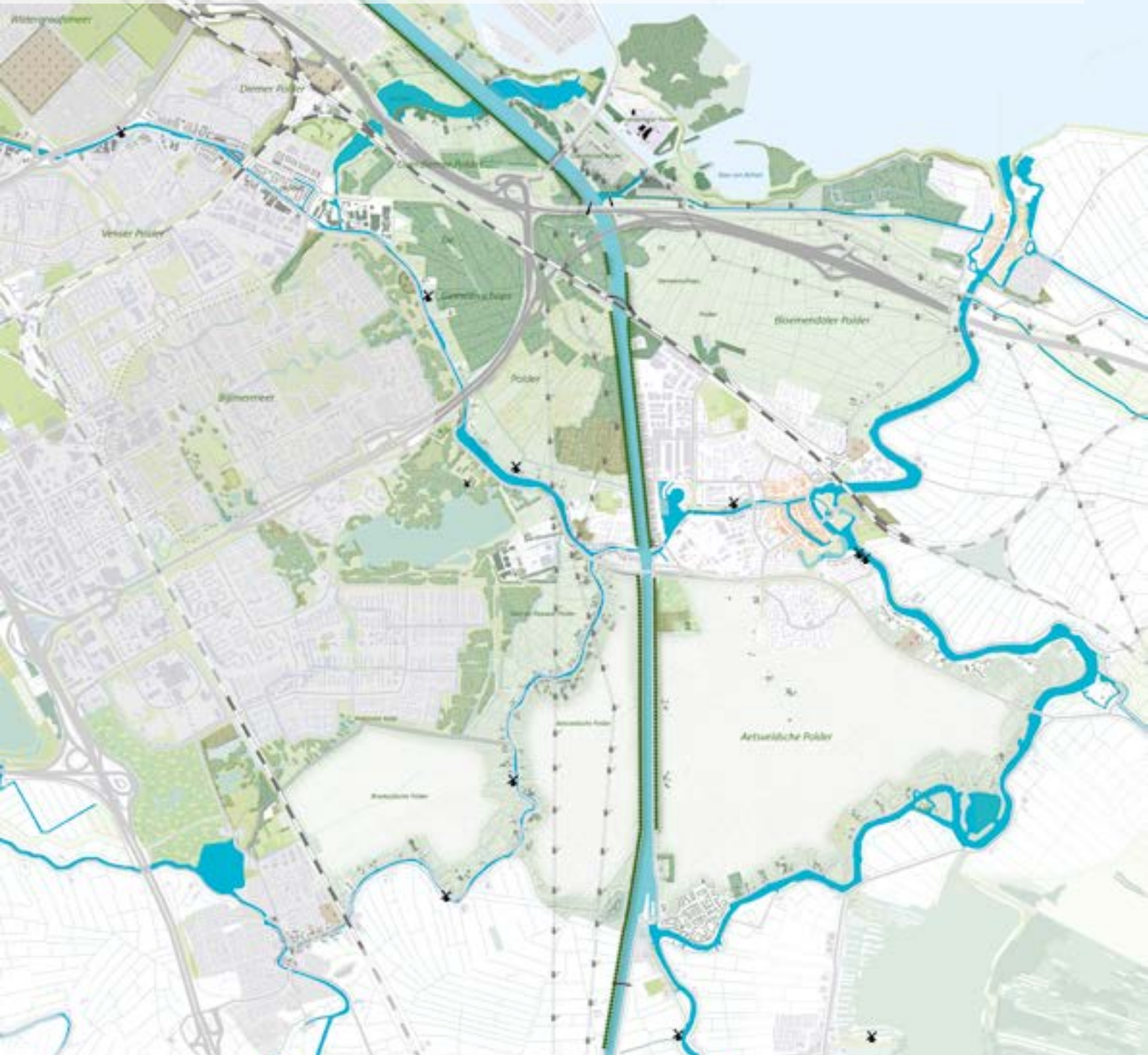




DIEMERSCHEG

Beheer- en ontwikkelstrategie
Deel Ontwikkelperspectief



gn gooisemerén



december 2019

CONCEPT

70% versie



1. Beschouw de water- en dijkstructuren als dragende landschapsroutes en ontwikkel deze tot landschappelijk en recreatief aantrekkelijke verbinding én bestemming.

2. Bouw verder aan een logisch, herkenbaar netwerk van groenblauwe verbindingen doorlopend tussen stad en landschap en passend bij het recreatieve gebruik en de beleving van de Diemerscheg.

3. Hanteer het leidmotief 'Groot Nat Klimaatbos' voor de landschappelijke ontwikkelingen in de voormalige Gemeenschapspolder.

Het ontwikkelperspectief



4.
Benut de vraag naar stedelijke groenfuncties om de groene stadsrandzones van Diemen en Amsterdam-Zuidoost en Oost tot aantrekkelijker en levendiger parkgebieden te ontwikkelen.

5.
Ontwikkel een state-of-the-art en attractief energieopweklandschap gekoppeld aan de zware infrastructuur.

6.
Draag bij aan de lopende programma's die het behoud en de ontwikkeling van het monumentaal landschap Werelderfgoed Hollandse Waterlijnen verzorgen.



Inhoudsopgave

Aanleiding & Aanpak	6
Doelen van het ontwikkelperspectief	9
Analyse	11
I. Ruimtelijke en thematische inventarisatie en analyse	13
II. Landschappelijke analyse: de ruimtelijke kapstok	19
III. Sterktes, zwaktes, kansen en bedreigingen	30
Ontwikkelperspectief	33
Vervolg	49
Colofon	51
Bijlagen	53
Bijlage 1: Atlas analysekaarten	55
Bijlage 2: Deelresultaat MRA Gebiedsateliers	73

1

Aanleiding & Aanpak



Scheg onder druk

De Diemerscheg is onderdeel van de kenmerkende en algemeen hoog gewaardeerde groene scheggenstructuur van Amsterdam. Deze scheg wordt gekenmerkt door een grote ruimtelijke dynamiek met (recent verbrede) doorsnijdende zware infrastructuur en woningbouw in de Bloemendalerpolder, IJburg, KNSF-terrein en Diemen de Sniep. Tussen dat ontwikkelgeweld liggen recreatieve voorzieningen en waardevolle natuur, zoals het Diemerbos en de Natuurboulevard. Deze gebieden liggen niet alleen onder druk door de ruimtelijke ontwikkelingen, maar ook door een aanhoudend tekort op financiële middelen voor het beheer.

De grote ruimtelijke dynamiek en de moeizame opgave om aanvullende inkomsten te vinden voor het beheer (Showcase Diemerbos 2018) vormen een verdere bedreiging voor de ruimtelijke en landschappelijke eenheid en kwaliteit van de scheg.

Lelijke eendje van de scheggen?

Daar komt nog bij dat gebieden in de Diemerscheg in meerdere onderzoeken onder gebruikers en inwoners van omliggende stedelijke gebieden

relatief laag (maar wel voldoende!) scoren in de waardering. Ook het aantal bezoekers is laag in vergelijking met andere (recreatie-)gebieden buiten de stadsgrenzen. Er zijn prachtige plekjes te vinden maar ze zijn verborgen, je moet ervoor op ontdekking. In tegenstelling tot bijvoorbeeld de Amstelscheg er is geen sprake van een gaaf, makkelijk bereikbaar en herkenbaar (cultuur-)landschap. Dit draagt niet bij aan een duidelijk profiel en daarmee mogelijk positief imago van deze scheg. Niet voor niets wordt deze scheg ook wel het 'lelijke eendje' van de scheggen genoemd. Maar is dat wel terecht?

Grote opgaven, grote kansen

Ondertussen komen er grote opgaven op het landschap af: de energietransitie, klimaatadaptatie, groei van inwoners, landbouwtransitie, biodiversiteitsherstel, etc. In hoeverre kunnen we de potenties van de Diemerscheg voor deze grote opgaven beter benutten? En in hoeverre kunnen we daarmee tegelijk een maatschappelijk betekenisvol en aansprekend toekomstperspectief aan de Diemerscheg meegeven dat het vanzelfsprekend maakt om blijvend te investeren in de ontwikkeling en het beheer van de Diemerscheg als volwaardig onderdeel van de groene scheggenstructuur als totaal? Het momentum in het nadenken over deze opgave is goed. Deze opgave stond namelijk ook centraal in de MRA-gebiedsateliers die van eind 2018 tot begin 2019 zijn gehouden. Resultaten van deze ateliers, waaraan meer dan 150 stakeholders uit de verschillende hoeken hebben deelgenomen, werken door in de gebiedsvisie voor de Diemerscheg. In de bijlagen zijn hierover een aantal relevante passages opgenomen.

Werkwijze: samen werken aan een beheer- en ontwikkelstrategie

Om bovenstaande vragen te beantwoorden is in de Agenda Metropolitain Landschap (vastgesteld door het Bestuurlijk Overleg Ruimte van de Metropoolregio Amsterdam) gepland om een Beheer- en Ontwikkelstrategie (B.O.S.) Diemerscheg op te stellen,

onder het programmaonderdeel Gooi- en Vechtstreek. Het idee van het werken met gebiedsgerichte ontwikkelstrategieën als leidraad voor de ontwikkeling van het landelijk gebied komt voort uit ervaringen in eerdere samenwerkingsprocessen, zoals bijvoorbeeld voor de Binnenduinrand en de Amstelscheg. De uitwerking van de aanpak is opgenomen in het MRA-document 'De kracht van het landschap 2013'.

Het doel van de aanpak via gebiedsgerichte ontwikkelstrategieën is om meer sturing te geven aan de ontwikkelingen in het landelijke gebied waarbij zowel de inhoudelijke samenhang als de samenwerking tussen publiek en privaat wordt bevorderd. De ontwikkelstrategie is de uitwerking van een gezamenlijk proces, waarmee de toekomst van een gebied gezamenlijk bepaald wordt. De uitwerking van het proces is maatwerk per gebied, maar grofweg kunnen we de volgende stappen onderscheiden:

Afsluiten van een intentieovereenkomst tussen betrokken overheden

1. **Maken van een Ontwikkelperspectief over zowel ontwikkeling als beheer**
2. Maken van een uitvoerings- en financieringsstrategie met maatschappelijke organisaties en private partijen
3. Sluiten van een Gebiedsakkoord, gevolgd door het vastleggen van afspraken in omgevingsvisies en bestemmingsplannen
4. Opstellen van een Uitvoeringsprogramma
5. Effectuering en borging van de afspraken

Proces

In 2014 is door de gemeenten Diemen, Amsterdam, Staatsbosbeheer, Rijkswaterstaat en Groengebied Amstelland een Samenwerkingsovereenkomst Diemberbos afgesloten, waarmee partijen zich verplichten om een kwaliteitsimpuls te realiseren, maatregelen te treffen voor natuurcompensatie voor de aanleg bypass A9/verbreding A1 en een beheer- en investeringsfonds te starten. Het

omvat ook de intentie om het structurele tekort op het recreatieve beheer op te lossen. Looptijd van de uitvoeringsmaatregelen is tot en met 2021. De Stuurgroep Diemberbos is kort daarop op verzoek van de provincie Noord-Holland opgeschaald tot de Stuurgroep Diemerscheg, met de gemeenten Weesp en Gooise Meren als nieuwe leden.

Medio 2017 besloot de Stuurgroep tot het opstellen van een Beheer- en Ontwikkelstrategie (B.O.S.), die bestaat uit zowel een ontwikkelperspectief als een uitvoerings- en financierings/bekostigingsstrategie. Deze B.O.S. wordt in 2019/2020 opgesteld.

Het trekkerschap voor het opstellen van de B.O.S. is belegd bij de gemeente Amsterdam, maar het product is nadrukkelijk het resultaat van samenwerking in een kernteam met de gemeente Diemen en Staatsbosbeheer, en daarbuiten ook met de Provincie Noord-Holland, Weesp, Gooise meren, Waternet, Natuurmonumenten, Rijkswaterstaat, Groengebied Amstelland en de Vrienden van het Diemberbos.

Voor Weesp gold een bijzondere situatie vanwege gelijk oplopende gemeentelijke fusie met Amsterdam. Ambtelijke capaciteit en kennis vanuit Weesp was al niet meer aanwezig toen het proces van start ging. Inhoudelijk is daarom voornamelijk gebruik gemaakt van de Structuurvisie Weesp 2013 – 2030 en de 'Notitie Kernwaarden en Opgavenprofiel Weesp'.

Status van het (concept) ontwikkelperspectief

Deze rapportage omvat het concept van een Ontwikkelperspectief (stap 1). Dit wordt ter consultatie voorgelegd aan stakeholders en gebruikers van het gebied. De oogst van deze 'gesprekronde' wordt verwerkt in een definitief Ontwikkelperspectief dat als bouwsteen doorwerkt in de Omgevingsvisies die gemeenten opstellen. Afhankelijk van de integrale afwegingen en keuzen die in de omgevingsvisies worden gemaakt wordt uitwerking gegeven aan de stappen 3, 4 en 5 van de beheer- en ontwikkelstrategie.



2

Doelen van het ontwikkelperspectief

Voor het ontwikkelperspectief zijn twee hoofddoelen geformuleerd. Het gaat om:

1. Het opstellen van een samenhangende en gedragen visie op een toekomstbestendige ontwikkeling van de Diemerscheg.

Kunnen we vanuit de aanwezige gebiedskwaliteiten en met het oog op de kansen die de grote transitieopgaven wellicht bieden, tot een gezamenlijk en logisch samenhangend ruimtelijke toekomstbeeld voor het landschap en het gebruik van de Diemerscheg komen? En biedt dit toekomstbeeld voldoende perspectief voor een vervolg voor een uitvoerings- en financieringsstrategie?

2. De Diemerscheg onder de aandacht brengen.

De Diemerscheg is relatief onbekend. Het mentale eigenaarschap bij bewoners en stakeholders is laag. Hoe komt dit, en is dat terecht? Het tweede doel van de B.O.S. is dan ook om de scheg beter bekend te maken en de publieke betrokkenheid te vergroten. Daarbij speelt ook dat er voor de B.O.S. geen projectgrens (scope) mee is gegeven; die moeten de samenwerkende partijen gezamenlijk bepalen. We zetten de Diemerscheg letterlijk en figuurlijk op de kaart!



Contouren van de Diemerscheg volgens de verschillende deelnemers van een werksessie in juli 2019.



3

Analyse

Als basis voor het ontwikkelperspectief is een gezamenlijke analyse doorlopen. Op verschillende manieren is informatie opgehaald, gedeeld en besproken met elkaar: werksessies, gebiedsexcursies, gesprekken met extern betrokkenen, bureau- en literatuuronderzoek en het verwerken van informatie in kaartmateriaal.

In de aanpak van de analyses is rekening gehouden met het feit dat de Diemerscheg nog op en in kaart gebracht moest worden om zo het gesprek te kunnen voeren over wat de Diemerscheg nu eigenlijk is, en om vandaaruit ook de scope voor de B.O.S. te kunnen bepalen.

De volgende analyses zijn hiervoor specifiek uitgewerkt, en worden op de volgende pagina's nader toegelicht:

- Ruimtelijke en thematische inventarisatie en analyse
- Landschappelijke analyse: een ruimtelijke kapstok
- Gezamenlijke SWOT-analyse



Kaart van de 'Diemerscheg'? - Hoogheemraadschap van Zeeburg en Diemerdyk

Topografische kaart 1850



Topografische kaart 1970



Functies 2019



Gebiedsontwikkelingen



Bezoekersinformatie 1



Bezoekersinformatie 2



Beheer en eigendom



Cultuurhistorie



Zware infrastructuur



Netwerk en bereikbaarheid



Ecologie



Watersysteem



Hoogte



Bodemdaling



Bodem



Geomorfologie



I. Ruimtelijke en thematische inventarisatie en analyse

In dit analysespoor is informatie inzichtelijk gemaakt in een ruimtelijke en thematische kaartenset, een overzicht hiervan is hiernaast weergegeven. In de bijlage zijn deze kaarten groter opgenomen, een atlas Diemerscheg.

Het bepalen van de kaartuitsnede was een eerste oefening in wat nu wel en niet bij de Diemerscheg hoort. De essentie van de scheggen is dat deze het landschap dicht bij stedelijk gebied brengen én de stad met het landschap verbinden, vanuit het stedelijk gebied van de agglomeratie kan men altijd binnen 15 minuten fietsen de stad uit zijn. Er is dan ook geen sprake van een harde grens van de scheg, het gaat om de diversiteit aan verbindingen van stedelijk gebied met het landschap dat 'grenzeloos' is. Dat is ook als uitgangspunt voor de uitsnede van deze kaarten genomen, door een groot deel van Amsterdam-Oost, Amsterdam Zuid-Oost en Diemen (de stedelijke agglomeratie) op te nemen én een groot deel van de Vechtstreek, dat begint bij de Stelling van Amsterdam en De Hollandse Waterlinie (het eindeloze landschap), onderdeel te maken van de kaart.

Twee thema's worden op de volgende pagina's uitgelicht:

1) De **ruimtelijk landschappelijke** ontwikkeling: op pagina 13 en 14 is de een inventarisatie van het ruimtelijk landschappelijke raamwerk geplaatst naast de historische kaart uit 1815. Zo ontstaat een goed inzicht in de ruimtelijke ontwikkeling in 200 jaar tijd, en op welke wijze de oorspronkelijke schaal en opbouw van het landschap al dan niet doorwerkt in de huidige situatie.

2) De **ruimtelijke versnippering** van de Diemerscheg: op pagina 15 en 16 zijn een ruimte-massakaart en een beheer- en eigendomssituatie naast elkaar geplaatst. Dit geeft weer hoezeer het landschap ruimtelijk is versnipperd, en hoe de gefragmenteerde beheer- en eigendomssituatie dit verder versterkt.

Met name de ruimtelijke ontwikkelingen in het westelijke deel van de scheg verhouden zich niet tot de schaal van het oorspronkelijke polderlandschap. In de loop van tijd zijn nieuwe functies de polders ingeschoven en is een lappendeken van ruimtes en functies ontstaan (begraafplaats, sportvelden, volkstuinten, bedrijventerrein, nieuwe wijkjes). De ontwikkeling van nieuwe wijken in de Bloemendalerpolder bij Weesp heeft een enorme impact op de schaal van de scheg. Is het eigenlijk nog wel een scheg? Niet in de klassieke opbouw waarin het oorspronkelijke cultuurlandschap volledig ongeschonden tot diep in de stad doordringt, zoals bij de Amstelscheg nadrukkelijk nog steeds wel het geval is. Duidelijk is in ieder geval dat de Diemerscheg niet veel laadvermogen meer heeft om nog meer stedelijke ontwikkelingen op te vangen om te 'verworden' tot een stedelijke groenstructuur.

Pas na Weesp, bij de Aetsveldse polder, komen ruimte-massa en eigendom en beheer in evenwicht met de landschapsschaal van de open veenweidepolders. Hier hebben stedelijke invloeden flink minder hun stempel gedrukt en is het oorspronkelijke veenpolderlandschap nog redelijk gaaf gebleven. Hier begint het oude cultuur- en natuurlandschap, ook voelbaar door lange zichtlijnen het open polderlandschap in.

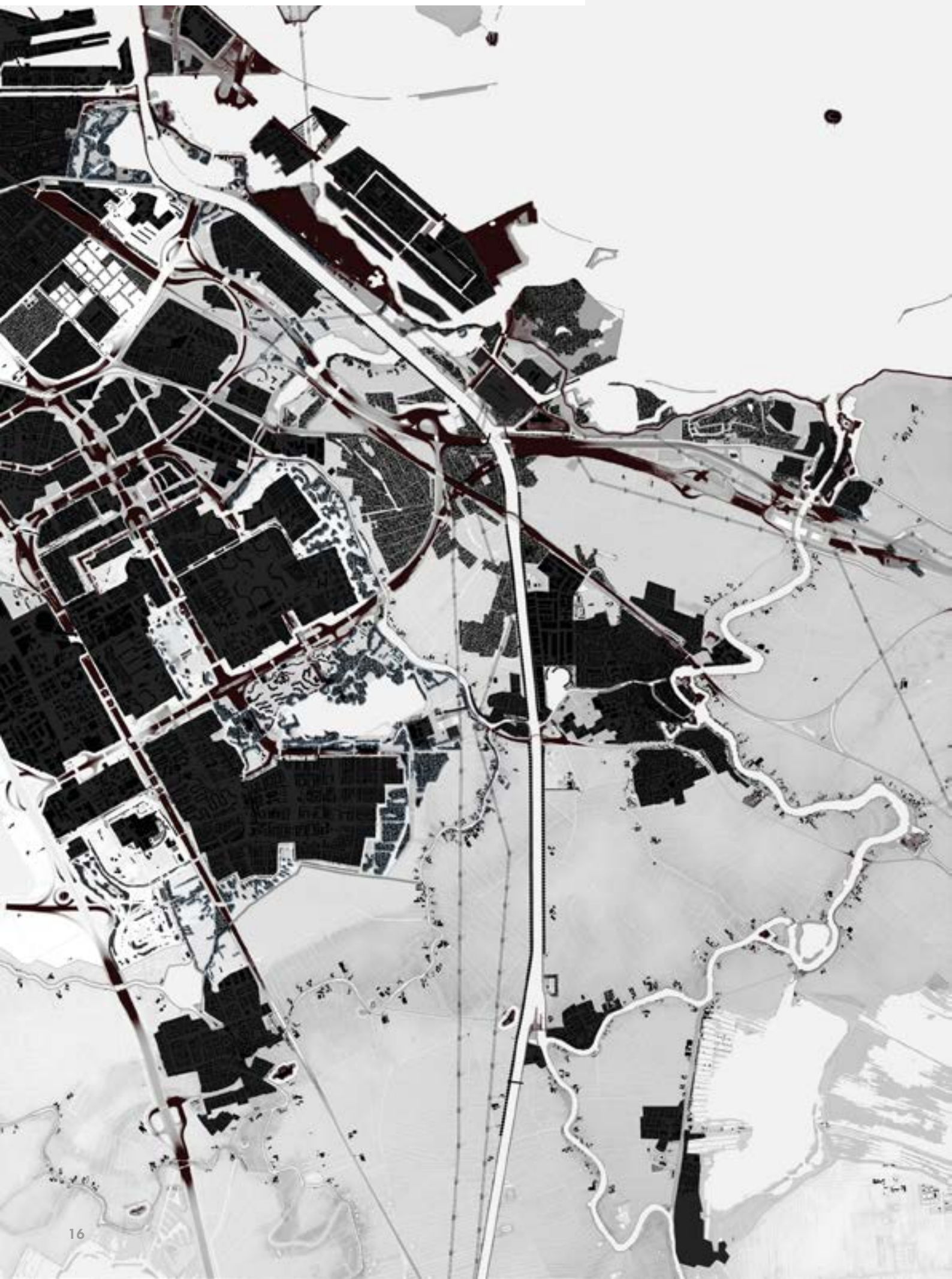
Ruimtelijk landschappelijk raamwerk 1815



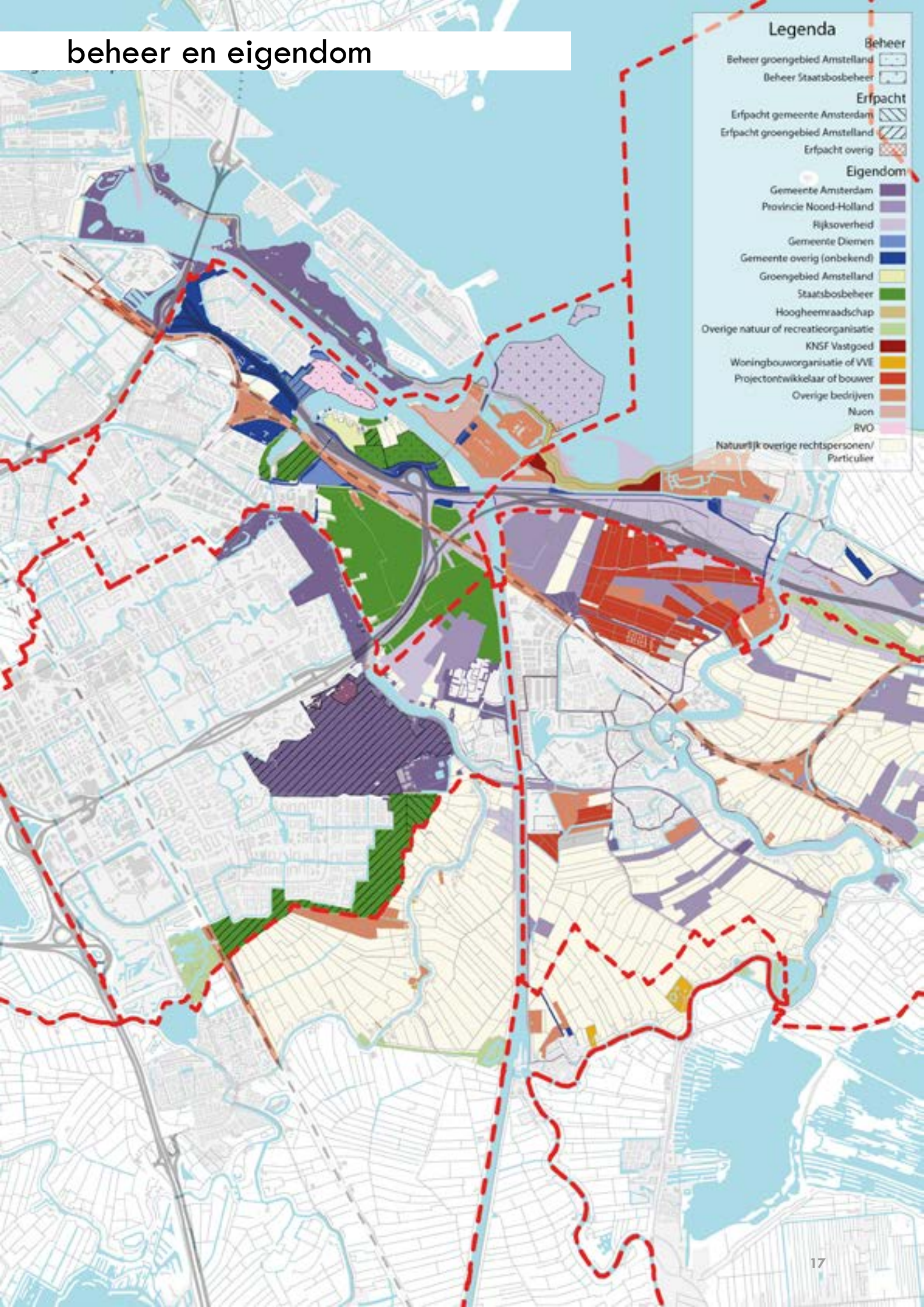
Ruimtelijk landschappelijk raamwerk 2019

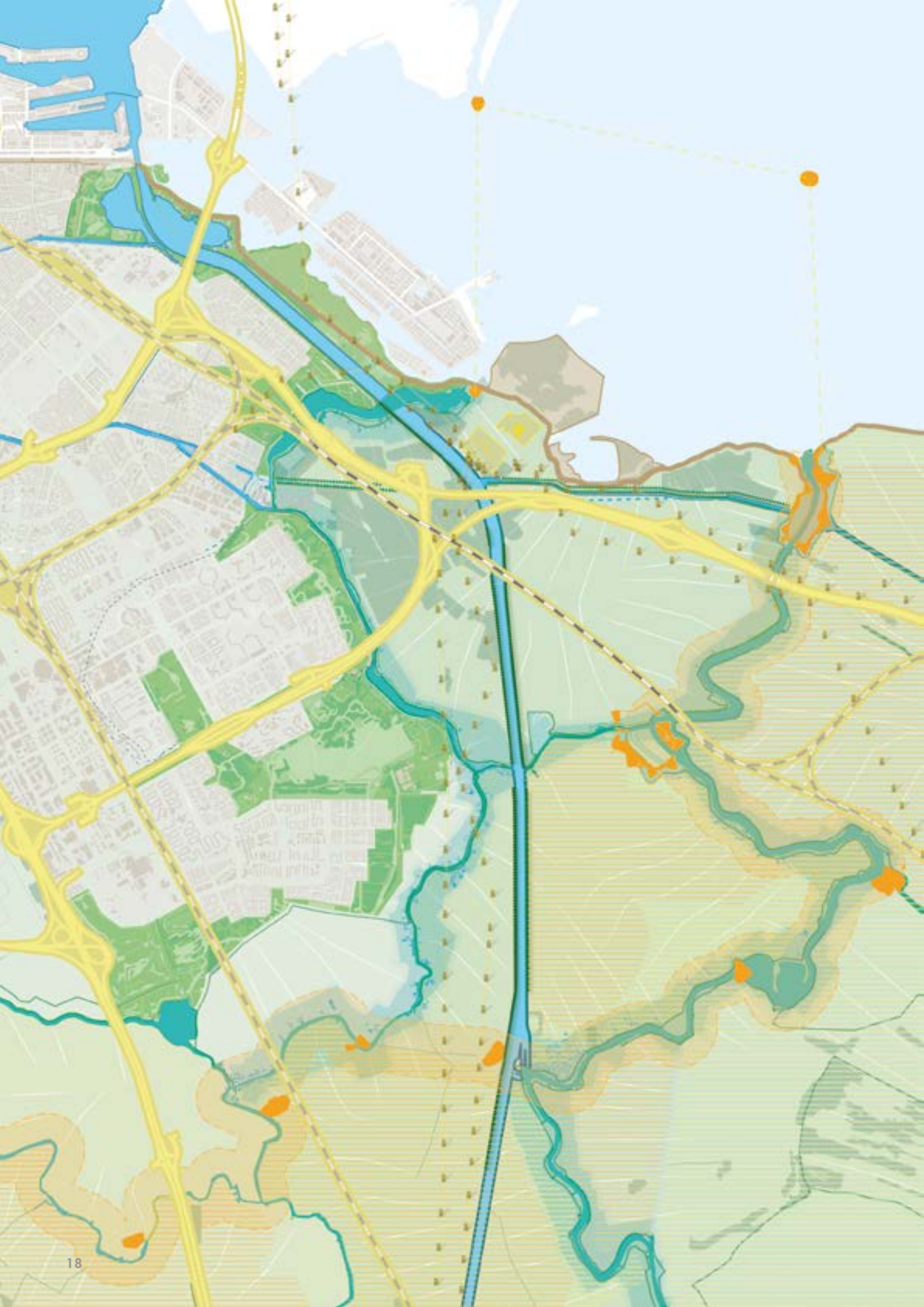


ruimte-massa



beheer en eigendom





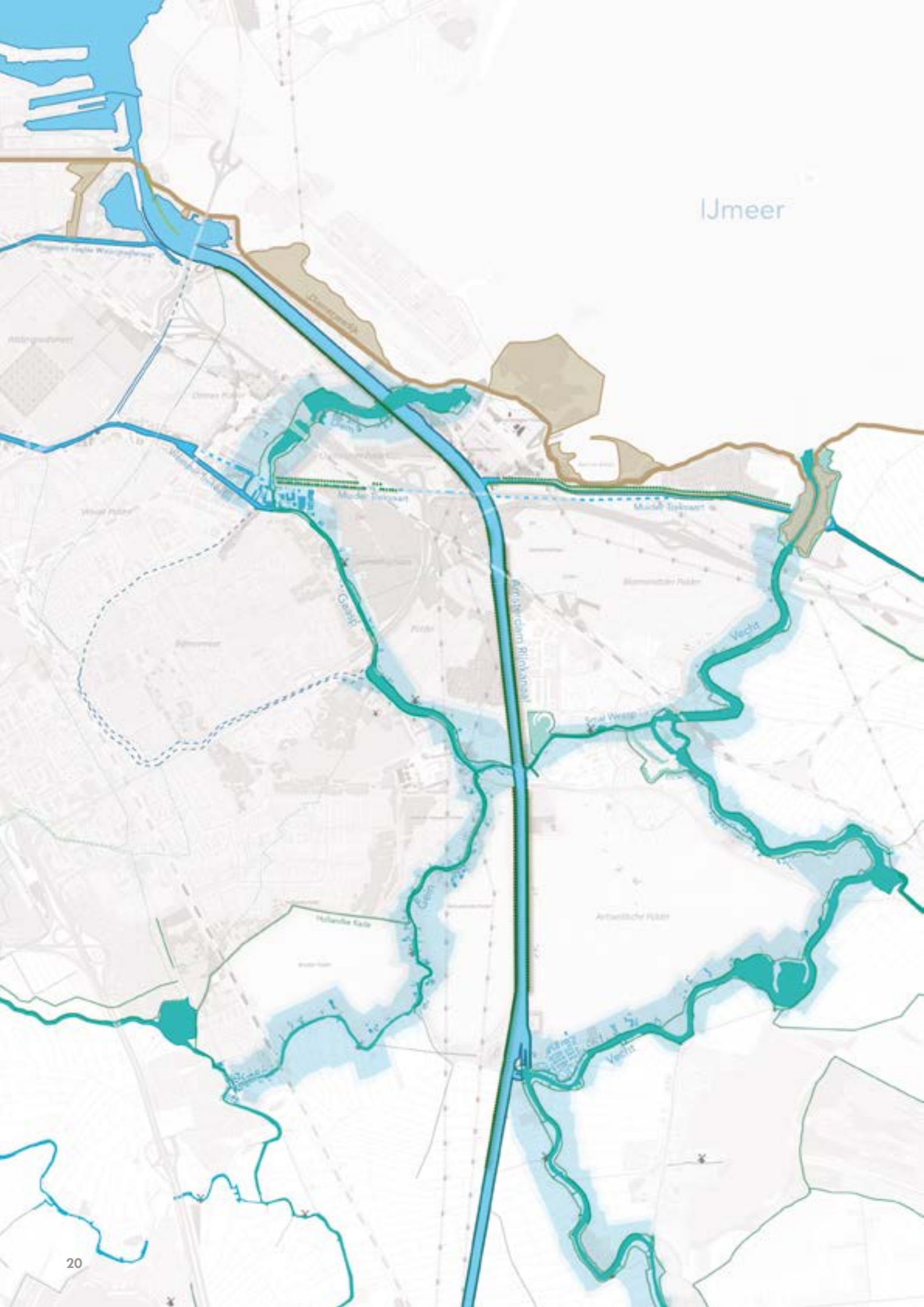
II. Landschappelijke analyse: de ruimtelijke kapstok

De ruimtelijke en functionele versnippering van een groot deel van de scheg, en ook de wetenschap dat de ontwikkeldruk hoog is, maakt het extra belangrijk om de basis en de essentiële dragers van het landschap van de Diemerscheg bloot te leggen. Door de landschappelijke ondergrond en de ruimtelijke opbouw verder te abstraheren tot de essentie op landschappelijke schaal ontstaat houvast voor keuzen in de hoofdlijn van toekomstige ontwikkeling: een kapstok voor verdere landschappelijke en recreatieve ontwikkeling.

We onderscheiden de volgende ruimtelijke eenheden als essentiële landschappelijke dragers van de Diemerscheg.

1. Water- en dijkstructuren
2. Poldereenheden
3. Stadsrandparken
4. Zware infra- en energiestructuren
5. Linielandschappen

In naaststaande kaart zijn de dragers samengevoegd weergegeven en geven zo een gelaagd totaalbeeld van de samenstelling en samenhang. Op de volgende pagina's wordt per laag dieper ingegaan op wat het is, wat de kwalitatieve kenmerken zijn en welke globale opgaven er spelen.



IJmeer

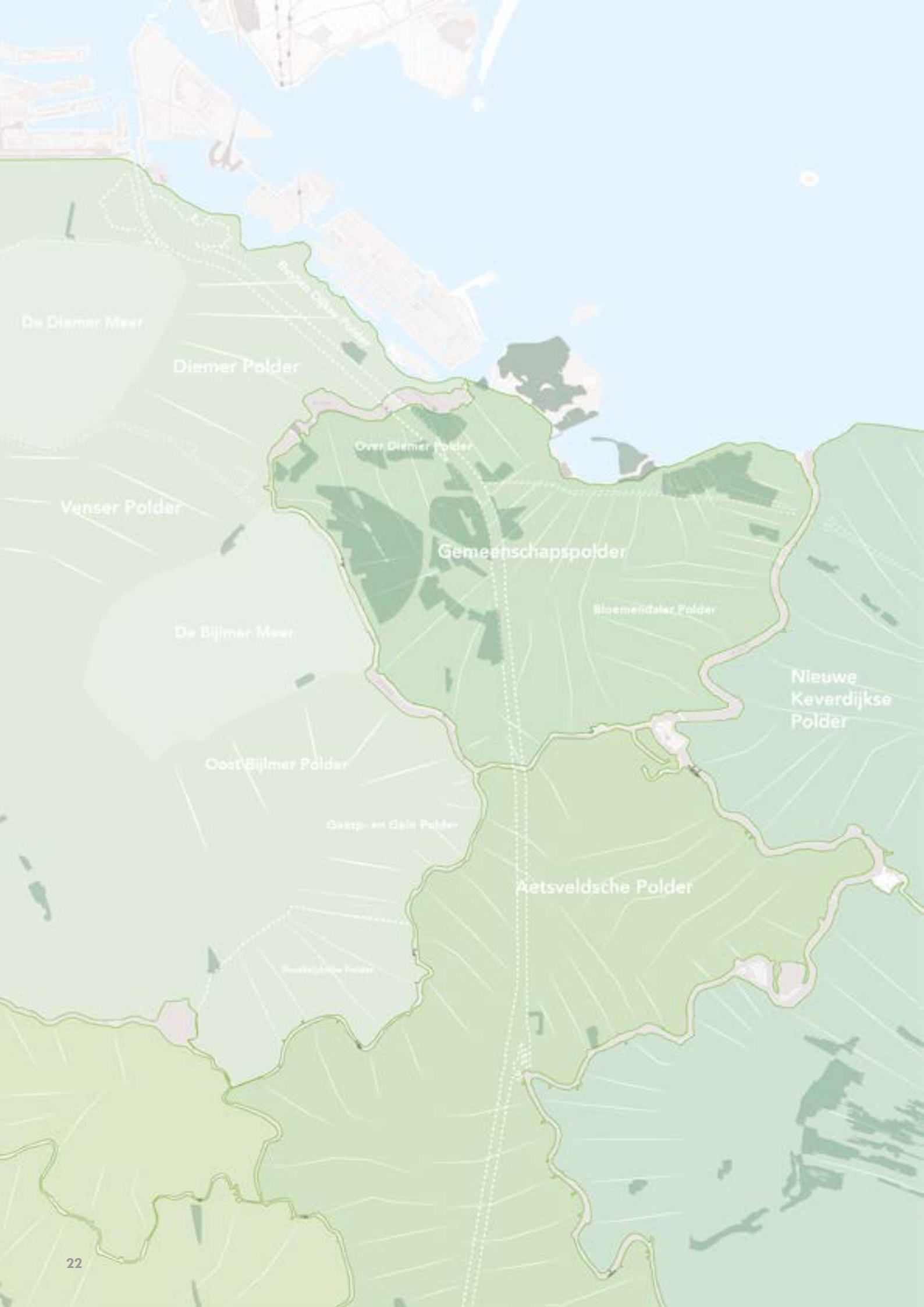
Water- en Dijkstructuren

Dit is het stelsel van veenrivieren als de Gaasp, Diem en Vecht, kanalen als de Muider- en Weespertrekvaart en het Amsterdam-Rijnkanaal en de zuidelijke IJdijk langs het IJmeer.

Deze lijnen zijn dé ultieme recreatieve verbindingen op landschapsschaal, tussen stad en landschap. Naast de verbindende kwaliteit zijn deze linten zelf vaak ook erg aantrekkelijk, het zijn bestemmingen op zichzelf! Dit komt door de landschappelijke schoonheid, maar ook door de diversiteit aan functies en recreatieve bestemmingen aan de linten. Niet voor niets maken colonnes recreanten, voornamelijk op de fiets, in hun vrije uren gebruik van deze 'landschapsroutes'.

Ondanks dat de linten krachtig zijn is de kwaliteit niet vanzelfsprekend. Het vraagt voortdurend aandacht in de ontwikkeling. Zo zijn een aantal van de linten verzwakt. Denk aan de lage doorsnijdingen van zware infrastructuur over de Diem, of het gedeeltelijk dempen van de trekvaarten. De ligging van de N236, bedrijventerrein Stammerdijk en de aanwezigheid van vele maneges, (auto)bedrijven en tijdelijke woonvoorzieningen met een lage kwaliteit van ruimtelijke inpassing, beïnvloed de ruimtelijke kwaliteit negatief en vermindert de recreatieve aantrekkelijkheid.





Poldereenheden

Dit betreft de ondergrond van veenpolders en droogmakerijen. In het buitengebied o.a. de grote eenheden Gemeenschapspolder, Aetsveldsche Polder en Nieuwe Keverdijkse Polder. De maat en vorm van de polders is door de veenrivieren Gein, Vecht, Gaasp en Diem bepaald, en met de ontginning door de mens verder ingericht en vormgegeven.

Vorm en structuur van oorspronkelijke polders werken sterk door in grote delen van de verstedelijkte agglomeratie (4x Amsterdam, M. de Hoog) waar het bijdraagt aan oriëntatie en gebiedseigen stedenbouwkundige kwaliteiten. Juist in de oostelijke uitbreidingen (Amsterdam Zuid-Oost, Diemen) is dit principe grotendeels losgelaten met een gefragmenteerd en desoriënterend stedelijk gebied tot gevolg.

Buiten het stedelijk gebied worden de Hollandse polders uiteraard gekenmerkt door een hoge mate van openheid. De maatschappelijke waardering hiervoor is hoog, niet voor niets leidt een aantasting van deze kwaliteit vaak tot een fel maatschappelijk debat (denk aan het windmolendebat). In de Gemeenschapspolder is daarom iets bijzonders aan de hand. Hier is de openheid opgegeven en is de polder in snel tempo aan het verdichten. Dat levert ook weer unieke nieuwe kwaliteiten op, zo is het Diemberbos het grootste aangelegde bos in een (niet ontveende) veenpolder van westelijk Nederland, met hoge natuurwaarden en klimaat bufferend vermogen en een onderscheidende landschapsbasis t.o.v. de andere scheggen. Bodemdaling is in veel polders een groot probleem, dat geldt zeker voor de Gemeenschapspolder. Het leidt tot hoge kosten voor onderhoud en CO2-uitstoot.





Flevopark

Diemerpark

Bijlmerweide

Nelson Mandelapark

Dijkpark Gaasperzoomweg (o.e.)

Gaasperplas

Gaasperzoom

De Hoge Dijk

Stadsrandparken

Dit betreft een aaneenschakeling van ruim opgezette parkgebieden in de oostelijke stadsrand van Amsterdam en Diemen.

Door de aanwezigheid van deze grote groenoppervlakte op het grensvlak tussen stad en landschap, is de recreatieve gebruiksdruk in bijvoorbeeld het Diemberbos relatief laag. Een opvallend voorbeeld is dat in het Bezoekersonderzoek Natuur- en Recreatiegebieden Noord-Holland 2016 (i.o.v. TBO en Provincie Noord-Holland) is gebleken dat mensen om veelal dezelfde redenen naar de Gaasperplas gaan als naar het Diemberbos, er is dus weinig onderscheid. Veel van de meer stedelijke groenfuncties hebben tenslotte nu ook al een plek in de groene stadsrand, bijvoorbeeld: een dicht wandel- en fietsnetwerk, het ommetje voor de wijk, ontmoetingsplaatsen, kinderboerderijen, schooltuinen, camping, zwemlocaties, volkstuinten, sport en spel, etc.

Veel plekken in deze zone hebben nog wel het

laadvermogen om meer stedelijke groenfuncties, en misschien zelfs stedelijk programma, op te nemen om als parkfunctie dichtbij de woongebieden tot volle bloei te komen. Dat wil zeggen: goed gebruikt, levendig en veilig voor jong en oud. Vanuit het programma Groen & Blauw Amsterdam Zuidoost 2030 wordt er ook gewerkt aan de verbetering van samenhang en herkenbaarheid van de groenstructuur, het klimaatbestendig maken van het watersysteem en het vergroten van de esthetische, ecologische en gebruikswaarde van het groen. Actueel zijn de ontwikkelingen Visie Gaasperplas, onderzoek uitbreiding sportcomplex Diempark en de ontwikkelvisie Flevopark.

In de ontwikkeling is het onderscheid tussen deze stadrandzone en het buitengebied van de omliggende polders een belangrijk gegeven. Hier kan op landschapsschaal een verschil worden gemaakt. Ook ligt in deze zone de opgave om tot een sterker samenhangend netwerk van verbindingen tussen het stedelijke gebied en de scheg te komen.





Kustbatterij Durgerdam

Fort aan het Pampus

Kustbatterij Diemerdam

Kustbatterij Muiden

Muiderslot

Vesting Muiden

Muizenfort

Vesting Weesp

Fort aan de Ossenmarkt

Fort Uitermeer

Fort Hinderdam

Fort Nigtevecht

Batterij aan het Gein

Fort Abcoude

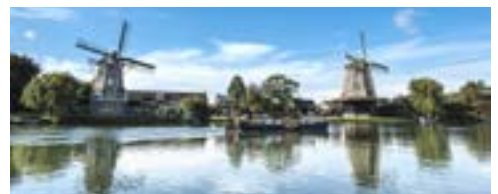
Fort aan de Winkel

Linielandschappen

Dit betreft het landschappelijk ensemble van twee monumentale militaire waterlinies: De Stelling van Amsterdam en de Nieuwe Hollandse Waterlinie.

Landschappelijke kenmerken zijn de inundatiepolders, open schootsvelden, vestingstadjes, forten en andere militaire objecten. Deze gebieden zijn landschappelijk gaaf en hebben een rijk historisch verhaal te vertellen. Dat verhaal wordt nog verder geladen door de vestingsteden Weesp en Muiden en het Muiderslot, strategisch gelegen aan de Vecht(monding). Al met al spreekt de geschiedenis, die hier nadrukkelijk samenhangt met het landschap, sterk tot de verbeelding en heeft mede daardoor een hoge recreatieve aantrekkingskracht. De aanwezigheid van dit linielandschap is van enorme betekenis voor de Diemerscheg. Immers: idealiter brengt elke scheg een bijzonder landschap dichtbij, met dit linielandschap is de belofte van een prachtige landschapsbestemming op korte afstand er zeker.

In 2020 hoopt de Nieuwe Hollandse Waterlinie op de werelderfgoedlijst te komen. De Stelling van Amsterdam heeft al vanaf 1996 de status van UNESCO. Met deze nominatie wil Nederland die status uitbreiden met de Nieuwe Hollandse Waterlinie. De twee waterlinies vertellen samen het verhaal van deze strategische inzet van water bij de verdediging van Nederland met 'Water als Bondgenoot'. De uitbreiding van de Stelling van Amsterdam met de Nieuwe Hollandse Waterlinie maakt het beeld van de 'grootseid' compleet. De Werelderfgoed status bevestigt de internationale betekenis van dit unieke Nederlandse erfgoed. Het is een belangrijke impuls voor de bescherming en het behoud van de Hollandse Waterlinies in een druk deel van Nederland. Het biedt economische en maatschappelijk kansen en mogelijkheden voor duurzame exploitatie van het erfgoed. Dit trekt meer bezoekers en vergroot de beleving, nu en voor toekomstige generaties.





Zware infrastructuur

Dit zijn infrastructuur van bovenlokaal belang: de snelwegen A1, A9, A10, het (inter-)nationale en regionale gebruikte spoor, vaarweg Amsterdam-Rijnkanaal en een knooppunt in de landelijke energie-infrastructuur met de Diemercentrale als spin in het web van bovengrondse hoogspanningsmasten en -kabels.

De zwaarte (in hoogte en ruimtebeslag) van deze infrastructuur maken de Diemerscheg ook tot een infrastructuurlandschap. Altijd al een opvallend kenmerk van dit gebied: De IJdijk (hoog en droog) was de eerste belangrijke handelsroute tussen Haarlem, Amsterdam en Muiden. Gevolgd door trekvaarten in de 17e eeuw, met langs de Muidertrekvaart ook al vroeg de enige wegverbinding in het gebied: de voorloper van de A1! Het spoor en het Amsterdam-Rijnkanaal vormen grote industriële ingrepen aan het eind van de 19e eeuw. Eigenlijk pas 100 jaar later is dit opgevolgd door een nieuwe groeispurt van de weginfrastructuur en de komst van het energienetwerk, gelijk met de grootschalige ontwikkeling van Diemen, Amsterdam Zuidoost en Lelystad/Almere.

Deze infrastructuur hebben de Diemerscheg steeds verder doorsneden en ruimtelijk en fysiek versnipperd. Vooral de laatste twee decennia is al veel gedaan om barrières fysiek te slechten en de bereikbaarheid van de scheg voor langzaam verkeer te vergroten. Dit heeft zeker tot verbetering geleid, maar voor bezoekers is ruimtelijke oriëntatie in het gebied nog steeds lastig.

De infrastructuur brengen niet alleen nadelen, maar ook kenmerkende, soms zelfs imposante belevingen. Denk aan de prachtige lanen langs het Amsterdam Rijnkanaal, maar ook aan de vaak spectaculaire kunstwerken als bruggen, steile taluds, knooppunten, aquaducten, onderdoorgangen, trafovelden en masten. Dit zijn attracties, soms zelfs architectonische hoogstandjes op zichzelf en oriëntatiepunten in het landschap van de Diemerscheg.

Niet negeren, maar onderkennen dus. Hoe kunnen we het infrastructuurlandschap in de Diemerscheg maximaal 'vieren' in de toekomstige ontwikkeling?



III. Sterktes, zwaktes, kansen en bedreigingen

Vanuit de analyses zijn veel inzichten opgedaan. Deze inzichten zijn besproken en steeds verder verrijkt in het samenwerkingsproces. Uiteindelijk zijn deze vertaald naar sterktes, zwaktes, kansen en bedreigingen voor het gebied. Deze zijn puntsgewijs samengevat in bijgevoegd overzichtsschema. De belangrijkste constatering is verder toegelicht en vormen de opmaat voor het maken van keuzen voor de toekomstige ontwikkeling.

- De scheg staat onder druk door verdere verstedelijking in de omgeving. Verrommeling door uitplaatsen van stedelijke groenfuncties met bebouwing dreigt. Toch zal de recreatieve druk hier minder groot zijn dan in andere scheggen (Amstelscheg, Bretten) omdat de randen van de te verdichten gebieden zijn ingericht als park en veel recreatieve druk kan opvangen. Denk aan het Diemerpark en de Bijlmerweide. Het middendeel van de scheg, waar het Diemberbos, de Gemeenschapspolder en de groengebieden van de Bloemendalerpolder liggen, zullen naar verwachting relatief rustig blijven als de inrichting niet verandert.
- Met de energiecentrale heeft de Diemerscheg een energieknoop in het gebied liggen. Vanuit de energietransitie bezien is de Diemerscheg dan ook een potentieel interessant gebied voor nieuwe ontwikkelingen in opwek en distributie van schone energie.
- Door de ligging net buiten de verstedelijkte agglomeratie en de aanwezigheid van zware (transport-)infrastructuur is de Diemerscheg een potentieel interessant gebied voor logistieke functies. Dit kan een ruimteclaim betekenen. Concreet is dit al aan het gebeuren met het verhuizen van een logistiek bedrijf uit de bebouwde kom van Diemen naar een terrein dat al een bedrijventerrein is.
- De aanwezigheid van goede weg- en spoorinfrastructuur maakt het mogelijk aantrekkelijk om in de toekomst, zonder grote nieuwe investeringen in infrastructuur, te verstedelijken. Vanuit het oogpunt van behoud en ontwikkeling van de groene ruimte, de scheg, is dit een mogelijke bedreiging.
- Er is een uitgebreid recreatief (fiets)routenetwerk, met goede verbindingen tussen de gebieden in de scheg. De bereikbaarheid van de scheg vanuit het stedelijk gebied is echter niet altijd prettig en de scheg is niet vanzelfsprekend vindbaar. Hier ligt een ruimtelijke ontwerpogave. Waar bij de Amstelscheg de Amstel je als vanzelf naar buiten voert, ontbreekt dit bij de Diemerscheg. De openbaar vervoer mogelijkheden naar de scheg (denk aan stations Diemen, Weesp, metrohaltes Gaasperplas en de IJtram) worden onvoldoende benut als toegangspoort naar het landschap.
- De infrastructurele doorsnijdingen beslaan een groot oppervlakte van de Diemerscheg, mede door de veelal hogere ligging met brede taluds als gevolg, het zijn snelweglandschappen op zichzelf. Welke ruimte biedt dit oppervlak nog meer dan transport over de weg alleen?
- Het watersysteem van de Gemeenschapspolder en Bloemendalerpolder is in de tijd keer op keer aangepast aan de toegevoegde infrastructuur in het gebied. Polders zijn opgedeeld en samengevoegd. Oude dijken en historische watersystemen zijn nu vaak moeilijk te herkennen, maar zouden een structurerend element kunnen zijn voor ontwikkelingen in het gebied.
- De scheg is goed bedeeld met beschermde natuurgebieden: vooral NNN, maar ook Natura 2000 gebied en weidevogelleefgebieden. De natuurtypen variëren van weidegebied tot wildernis (Diemer Vijfhoek en Waterlandtak) en aangelegd en jong bos (Diemberbos). Mede door de relatief lage gebruiksdruk, beperkte toegankelijkheid van bepaalde delen en de afwezigheid van intensieve landbouw kan natuur in de Diemerscheg floreren.
- De bebossing van de veenpolder is uniek. Het is de enige veenpolder in Noord- en Zuid-Holland waar op grote schaal nieuw bos is aangeplant. Meestal is dit controversieel vanwege de aantasting van het open landschap. De aanwezigheid van dit natte bos (in al z'n stadia en verschijningsvormen) in de regio is het 'unique selling point' van de scheg. Het onderscheidt zich hiermee van de andere scheggen en biedt een nieuwe kleur in het palet van landschappen in de

regio. Het biedt daarmee ook een eigen basis voor bepaalde typen recreatieve functies en doelgroepen. Het bos is nog jong, de ontwikkeling is interessant, maar de aantrekkelijkheid van het bos kan beter.

- De scheg is cultuurhistorisch waardevol door aanwezigheid van Stelling Amsterdam, Nieuwe en Oude Hollandse Waterlinies met inundatievelden en andere militaire relictten.
- De water- en dijkstructuren langs de oude veenstromen zoals Gaasp, Diem en Vecht, de Zuidelijke IJdijk, maar ook Amsterdam-Rijnkanaal en restanten van Weesper- en Muidertrekvaart) zijn potentieel krachtige en reeds aanwezige recreatieve verbindingen tussen stad en landschap. De kracht van deze verbindingen staat wel onder druk door grootschalige stedelijke ontwikkelingen en infrastructurele doorsnijdingen, denk aan het bedrijventerrein Stammerdijk, de lage infrastructuur

over de Diem en de ontwikkeling van het KNSF-terrein.

- De bodem in de Gemeenschapspolder en de Bloemendalerpolder daalt aanzienlijk. Paden verzakken en de veenoxidatie zorgt voor uitstoot van broeikasgassen. In het gebied zitten geen commerciële agrarische voorzieningen meer, voor wie ontwateren we eigenlijk nog zo? Liggen hier geen grote kansen op het gebied van klimaatadaptatie?
- In de Gemeenschapspolder zijn veel natuurcompensatieprojecten, die op het oog weinig samenhang vertonen. De infrastructuur zorgt ervoor dat deze gefragmenteerde ontwikkeling van deelgebieden nog verder wordt versnipperd. De versnippering van eigendom en beheer versterkt dit verder. Dit draagt niet bij aan een herkenbaar landschappelijk profiel van de Diemerscheg. Het maakt de scheg onherkenbaar en ongrijpbaar en daarmee waarschijnlijk ook onbekender en dus minder bemind.





4

Ontwikkelperspectief

De inzet op de toekomstige ontwikkeling van de Diemerscheg richt zich op het kwalitatief en in samenhang ontwikkelen van de beschreven landschappelijke dragers en het verder versterken van het recreatieve netwerk tussen stad en landschap. Per landschappelijke drager is de hoofdinzet uitgewerkt.

Een belangrijke onderlegger voor de voorstellen komt voort uit de MRA gebiedsateliers, en in het bijzonder uit het gebiedsatelier Gooi- en Vechtstreek waarin ook de Diemerscheg is behandeld. Meer informatie hierover is opgenomen in de bijlage.



Schets van inpassing opgaven Diemerscheg gemaakt tijdens tweede MRA Gebiedsatelier Gooi- en Vechtstreek - 12 februari 2019



1. Beschouw de water- en dijkstructuren als dragende landschapsroutes en ontwikkel deze tot landschappelijk en recreatief aantrekkelijke verbinding én bestemming.

Deze ontwikkelopgave richt zich nadrukkelijk op meer dan de fysieke verbinding alleen. Het gaat om het ensemble, alle onderdelen die bijdragen aan de kenmerkende landschappelijke kwaliteiten van deze landschapslinten: het water, de oevers, de dijken, de beplantingen, de oeverwallen, de erven, maar ook welk type programma bijdraagt aan de landschapskwaliteit en uitnodigt tot recreatief (mede-) gebruik. Een belangrijke inspiratiebron voor de landschapskwaliteit is de cultuurhistorische opbouw van deze linten. Maak daarin ook een onderscheid tussen de Gaasp, Diem, Weespertrekvaart, Vecht, Zuidelijke IJdijk, Amsterdam-Rijnkanaal en de Naardertrekvaart.

Als landschapsroutes, diep vanuit het stedelijk gebied tot ver in het landschap en andersom, is de ruimtelijke inscenering een ontwerp-opgave. Er wordt ontworpen op de beweging over deze route: wat zie ik, hoe beleef ik de omgeving, kan ik mij oriënteren, merk

ik aan alles dat deze route mij op ontspannen en vanzelfsprekende wijze meevoert stad uit of in? Dit maakt het recreatief gebruik van deze routes een bestemming op zichzelf: het rondje Diemersheg als dagje uit.

Betrokken gemeenten zouden gemeenschappelijk een beeldkwaliteitsplan voor deze landschapsroutes kunnen opstellen, waarin ook de knelpunten, kansen en maatregelen verder worden uitgewerkt. Ook een gezamenlijke inventarisatie van het huidige programma langs de linten en de kansen die er zijn om dit programma kwalitatief te verbeteren is denkbaar. Voor de ontwikkeling van de Zuidelijke IJdijk is de kustvisie die momenteel wordt opgesteld door de Regio Gooi- en Vechtstreek een belangrijke basis voor verdere recreatieve en landschappelijke ontwikkeling langs deze dragende landschapsroute van Diemerpark naar Muiden en verder naar Huizen.



2. Bouw verder aan een logisch en herkenbaar netwerk van verbindingen tussen stad en landschap dat past bij het recreatieve gebruik en de beleving van de Diemerscheg.

De water- en dijkstructuren vormen de ruggengraat van het recreatieve netwerk van de Diemerscheg, maar een doordacht stelsel van doorlopende aanvullende verbindingen voor verschillende modaliteiten is nodig om stad en landschap recreatief op goede wijze met elkaar te verbinden en aan te passen op de toekomstige ontwikkeling van het gebied. Met het netwerk wordt ook gestuurd, bijvoorbeeld in waar meer of juist minder recreatieve druk is gewenst t.o.v. natuurdoelstellingen en worden koppelingen gemaakt, bijvoorbeeld met de uitbreiding van snelfietsroutes. Mooie routes stimuleren fietsgebruik.

Op de ruggengraat van water- en dijkstructuren liggen de belangrijke recreatieve knooppunten: dé herkenbare entreegebieden tussen stad en landschap. Deze plekken verdienen extra aandacht in ontwikkeling, investering, (ruimtelijk) ontwerp en programmering. De ontwikkeling rondom de Veeneikbrug is hiervoor een voorbeeld: naast de fysieke verbinding zijn hier ook ruimtelijke ingrepen

gedaan in het bos, is plek gemaakt om te verblijven en is de zorgboerderij met een openbaar karakter en programmering van de grond gekomen.

Een nadere ontwerpuitwerking van de aangewezen entreegebieden is een belangrijke vervolgstap. Per gebied worden knelpunten, kansen en mogelijke maatregelen in beeld gebracht. Zo zijn er bij het entreegebied Diemen mooie aanleidingen voor verbetering, bijvoorbeeld door de voormalige trekvaart te herstellen, de oude 'batterijen' (onderdeel erfgoed Stelling van Amsterdam) in te zetten als 'poort' en de ruimtelijke kwaliteit rondom het bedrijventerrein Stammerdijk aan te pakken. Voorstellen hebben een belangrijke overlap met eventuele beeldkwaliteitsplannen voor de water- en dijkstructuren, en kan mogelijk worden gecombineerd. Het realiseren van een route 'Rondje Diemerscheg', en het aanleggen en openen van enkele verbeterde doorgaande (snel-)fietsroutes door de Diemerscheg zijn concrete kansen om de Diemerscheg beter bereikbaar en beleefbaar te maken.



3. Hanteer het leidmotief ‘groot nat klimaatbos’ voor de landschappelijke ontwikkelingen in de voormalige Gemeenschapspolder.

We vieren het unieke gegeven dat de Diemerscheg met het Diemberbos de grootste weer beboste veenpolder van West-Nederland heeft. Deze kwaliteit wordt verder uitgebouwd, versterkt én onder de aandacht gebracht door te werken aan een nog groter en natter aaneengesloten broekbos-ecosysteem binnen de voormalige Gemeenschapspolder. De broekbossen van het Naardermeer zijn hiervoor een inspirerende landschap referentie.

Het ontwikkelen van bos draagt bij aan verschillende oplossingen: ruimtelijk vergroot bos het landschappelijk laadvermogen voor de grootschalige stedelijke en infrastructurele ontwikkelingen (A1/A9/Bloemendalerpolder). Het natte bos is een klimaatadaptieve oplossing: het biedt ruimte voor waterbuffering en mogelijk zelfs als noodoverloopgebied ten behoeve van een toekomstbestendig boezemsysteem. Het bos zelf legt CO₂ vast en geeft zuurstof af, en wordt een oase van koelte in hete perioden. Bovendien is de vernatting een kans om de forse bodemdaling in grote delen van het gebied te stoppen en ook daarmee CO₂-uitstoot terug te dringen. In een geleidelijke en zorgvuldige doorontwikkeling van het bos is ruimte voor (het handhaven van) de hoge biodiversiteit en regionale ecologische verbindingen die voor deze scheg kenmerkend zijn.

Naast bovenstaande technische oplossingen voor grote vraagstukken, draagt dit leidmotief bij aan een herkenbaarder, aantrekkelijker én meer onderscheidend landschapsprofiel van de Diemerscheg. De herkenning maakt bekender, en bekend maakt bemind. Van lelijk eendje naar witte

zwaan! Door het recreatieve programma bijpassend te maken ontstaat meerwaarde aanvullend op andere groengebieden en scheggen, en wordt het profiel ook in gebruik en beleving verder versterkt.

Functies die een draagkrachtige bodem en goede ontsluiting voor grote hoeveelheden mensen vereisen, bijvoorbeeld grootschalige evenementen, zijn niet passend. Wel passend zijn bijvoorbeeld extensieve groenfuncties als wandelen over kade-, vlonder-, laars- en struinpaden: een ‘Boardwalk Paradise’. De hond uitlaten kan hier nog steeds. Maar ook natuurbeleving en -activiteiten, otterspotten en ringslangexcursies, buitensport met misschien wel ruimte voor ‘mudraces’, varen en kanoën, natuurspelen, etc. zijn hier denkbaar. Na afloop kan men terecht bij bierproeverij House of Bird, die de ingrediënten voor haar speciaalbieren onder andere uit het bos haalt.

Belangrijk is om uit te gaan van een zorgvuldige en haalbare transformatiestrategie voor het bos: voorkom dat ‘het kind met het badwater wordt weggegooid’. Nader onderzoek, check op haalbaarheid, het opstellen van een strategisch omvormingsplan inclusief slimme zonering voor natuur- en recreatieve functies en zicht op het effect op de beheerskosten, zijn dan ook logische vervolgstappen. In deze vervolgstappen kan de samenspraak met stakeholders in het gebied goed worden georganiseerd. Een andere stap is om voor de natuurlijke eenheden binnen de voormalige Gemeenschapspolder te streven naar één beherende organisatie. Dit draagt bij aan de herkenbaarheid en het aaneengesloten karakter van het toekomstige Natte Klimaatbos. Concreet voorbeeld is het eenduidig toepassen van een ‘huisstijl’ voor het bos.



4. Benut de vraag naar stedelijke groenfuncties om de groene stadsrandzones van Diemen en Amsterdam-Zuidoost tot aantrekkelijker en levendiger parkgebieden te ontwikkelen.

De ligging nabij stedelijk gebied dat compacter en voller zal worden, de goede ontsluiting voor verschillende vervoersmodaliteiten en de fysieke ruimte die er in de groene stadsrandzones is, maakt deze gebieden uitermate geschikt voor het toevoegen of verder uitbouwen van stedelijke groenfuncties. Programma als sport en spel, educatie, ontmoeting, stadslandbouw, zwemmen, kleinschalige evenementen, etc. zijn hier passend en maakt deze parkgebieden aantrekkelijker, levendiger en veiliger voor meer mensen.

De programmatische opgave gaat niet alleen over inpassing van de afzonderlijke functies, maar juist de zoektocht naar slimme functiecombinaties. Het betreft een integrale inrichtingsopgave om te komen tot een veilig, openbaar toegankelijk en aaneengesloten parkgebied waar ook een verbeterde inrichting voor klimaatadaptatie en stadsnatuur en het werken aan een samenhangend groenblauw netwerk van recreatieve verbindingen onderdeel zijn. Door in deze parken meer ruimte te bieden voor intensiever programma, wordt tegelijk het natte

klimaatbos ontzien van deze ruimteclaims, waardoor het meer landschappelijke en natuurlijke karakter en het daar passende programma volop tot ontwikkeling kan komen. Het versterkte onderscheid tussen deze gebieden draagt weer bij aan een duidelijker gedefinieerde stadsrand.

De lopende programma's voor de ontwikkeling van de Gaasperplas en het Diemerpark zijn voorbeelden van ontwikkelingen die leiden tot kwaliteitsverbetering van deze parkgebieden, aansluitend op de omschreven inzet. Het thema 'stadsrand' staat ook nadrukkelijk weer hoog op de agenda als gevolg van de keuze om verstedelijking vooral binnen de stad (compact) op te lossen. De druk op de grenzen van de stad neemt daardoor toe. Zo wordt er vanuit de Bond Nederlandse Architecten en het Architectuurcentrum Amsterdam in 2020 een onderzoeksprogramma over stadsranden opgezet. Wij kunnen ons voorstellen dat een onderzoek naar de grote groene stadsrand van Diemen, Amsterdam-Zuidoost en Amsterdam-Oost als geheel een mooie opmaat zou kunnen zijn voor meer zicht op de (on)mogelijkheden van de ontwikkeling.



5. Ontwikkel een state-of-the-art en attractief energie-opwek-landschap gekoppeld aan de zware infrastructuur.

We omarmen de aanwezigheid van een landelijke energieknoop in de Diemerscheg door in te zetten op fantastische grootschalige opweklocaties voor schone energie, maar wel volgens een helder ordeningsprincipe: gekoppeld aan de zware infrastructuur van spoor, weg en kanaal.

Op en langs de snelweg- en spoorinfrastructuur is ruimte voor de grootschalige opwek van schone energie uit zon. Daarnaast leent de grote maat en het lineaire karakter van het Amsterdam Rijnkanaal zich op landschappelijk schaal voor de aanleg van een statige 'windallee'. De inpassing en uitwerking is een architectonische ontwerpogave op alle schaalniveaus waarbij het de uitdaging is om het resultaat een attractie op zichzelf te laten zijn. Nu al kunnen we de imposante constructies van de vernieuwde weg- en spoorinfrastructuur in de Diemerscheg bewonderen, straks ook de hightech energie installaties?

De Diemercentrale is in 2019 negatief in het nieuws

geweest vanwege de (tijdelijke) omschakeling naar biomassa. Het verhaal achter de energietransitie is echter ingewikkeld en genuanceerd, maar ook heel interessant. Wellicht biedt de (over-)ruimte rondom de Diemercentrale een kans op het ontwikkelen van een educatief energiepark en/of ruimte voor robuuste natuur, aansluitend op Diemervijfhoek. Dé plek waar alles op het gebied van energie en de transitie hiervan te leren, te beleven en te bespreken is en daarmee ook kan bijdragen aan inzicht en draagvlak voor de transitie.

Deze inzet vertaalt zich met name naar grondeigendommen van het Rijk (sporen, snelwegen en Amsterdam-Rijnkanaal) en NUON/Vattenfall als particuliere eigenaar van (de gronden rondom) de Diemercentrale. De belangrijkste vervolgstap is dan het delen en bespreken van de inzet en gesignaleerde kansen, om op basis hiervan gezamenlijk te beoordelen of, en zo ja, welke concrete vervolgstappen gezet kunnen worden.

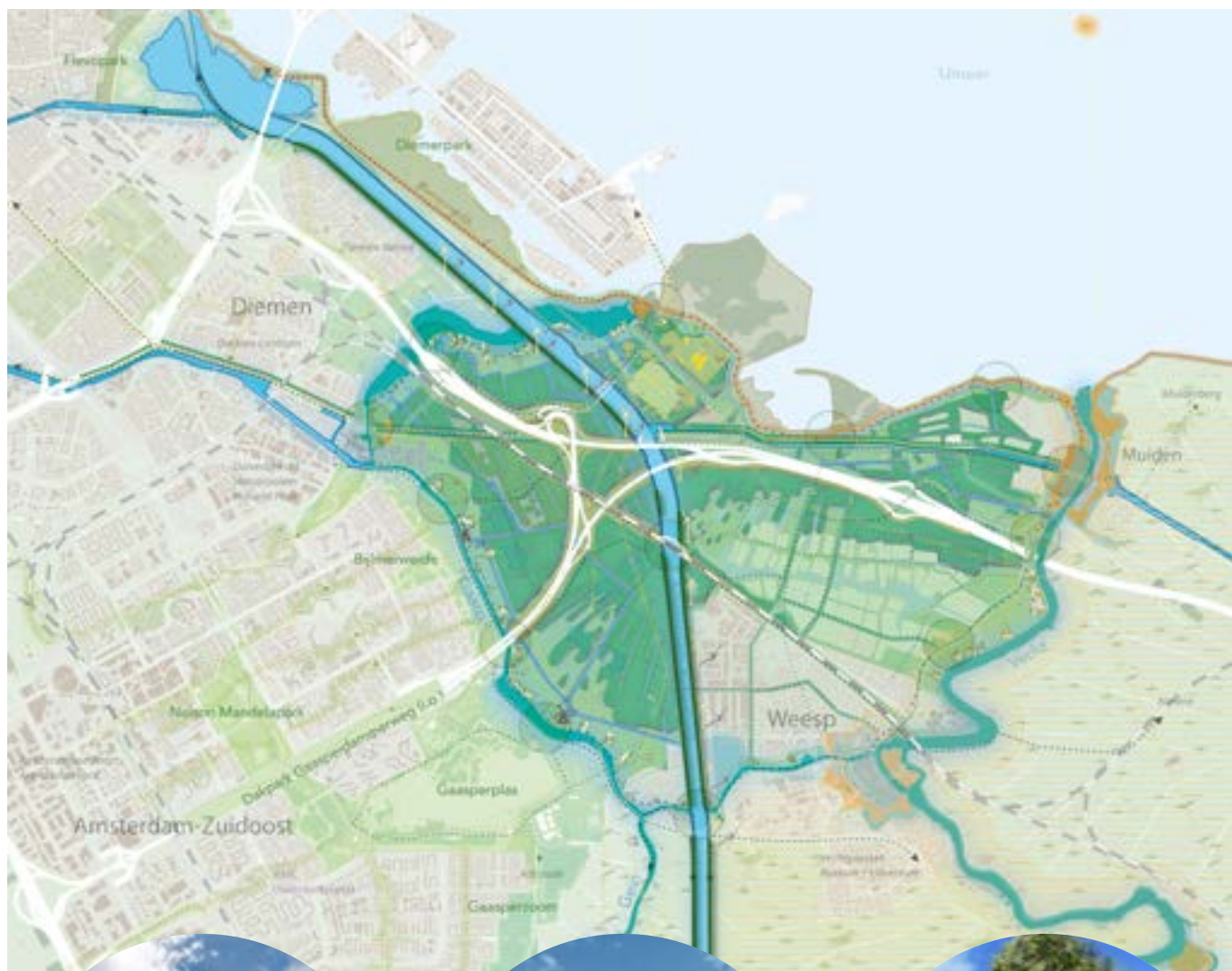


6. Werk samen met de provincie Noord-Holland aan het behoud en de ontwikkeling van het monumentaal landschap Werelderfgoed Hollandse Waterlinies.

We beschouwen het linielandschap, net als in de andere scheggen, als prachtige en tot de verbeelding sprekende landschapsbestemming in de route stad-scheg-landschap. Ook zijn er in dit landschap tal van plekken en ruimtes die zich lenen voor recreatieve, educatieve en creatieve activiteiten voor mensen uit de stedelijke gebieden. De provincie Noord-Holland is 'site holder'.

We werken als overheidspartners actief inhoudelijk samen aan lopende en nieuwe initiatieven voor programma's aan het behoud en de ontwikkeling van dit monumentale landschap. Concreet reeds uitgevoerd project is het Paviljoen Puur in Fort Diemerdam. Een kans is het ruimtelijk beter inpassen en aangrijpen van de Diemer Batterijen (kleine verdedigingswerken) als poort in het entreegebied bij Diemen.

Het ontwikkelperspectief



7. Definieer op basis van de inzet het profiel van de Diemerscheg en zet in op meer bekendheid en meer betrokkenheid.

De samenvoeging van de verschillende lagen brengt het ontwikkelperspectief in beeld: **de Diemerscheg ontwikkelt zich tot dé avontuurlijke klimaatscheg van de metropoolregio Amsterdam.**

Het wordt de moderne variant op de verdedigingslinies van weleer, die de stad tegen vijandige invasies moest beschermen. De dreiging komt nu voort uit klimaatverandering, een te hoge uitstoot van broeikasgassen en het verlies aan een groene en gezonde leefomgeving door de toenemende verstedelijking. Het ontwikkelperspectief is het toekomstperspectief voor de Diemerscheg in samenhang met de stedelijke omgeving. Het natte klimaatbos beschermt stedelijk gebied tegen wateroverlast en biedt koelte aan inwoners op hete dagen. De landschappelijk ingepaste duurzame

opwek voorziet in de vraag naar schone energie. Voor de inwoners is het gebied goed bereikbaar, de kwaliteiten zijn goed beleefbaar en het gebied biedt ruimte voor recreatie als tegenwicht voor het drukke bestaan in een compactere stad. De mooie en comfortabele verbindingen tussen stad en land, maar ook het nieuw en onderscheidend recreatief en educatief programma zoals het 'Energiepark Diemercentrale' en het 'Boardwalk Paradise', maken het gebied bekend en bemind. Er is hier echt wat te beleven!

Vanuit dit profiel kan bijpassende communicatie worden gepland en worden gewerkt aan verbinding met burgers en bedrijven, die zich hierdoor aangesproken voelen.





5

Vervolg

Dit ontwikkelperspectief wordt begin 2020 aan stakeholders en geïnteresseerde burgers voorgelegd voor consultatie. Dat gebeurt via een internet enquête, die op de sites van alle betrokkenen te bereiken is. Als introductie op de vragen en het ontwikkelperspectief is een korte film gemaakt.

De consultatie leidt mogelijk tot aanvulling op het ontwikkelperspectief en geeft aanleiding om ons als partijen op voorstellen te herbezinnen. Ook geeft de consultatie input op de vraag welk deel van het ontwikkelperspectief het meest tot de verbeelding spreekt. Het ontwikkelperspectief wordt op grond daarvan aangepast. Het aangepaste document wordt daarna ter goedkeuring voorgelegd aan de Stuurgroep Diemerscheg. Het 'Wat' is daarmee gedefinieerd.

Daarna volgt de vraag 'Hoe?'. Na de consultatie start het projectteam met de voorbereiding van een uitvoerings- en financieringsstrategie (2020). Een van de eerste vragen is: willen we alle onderdelen van het ontwikkelperspectief in samenhang programmeren en realiseren, of kiezen we een beperkt aantal cruciale, prioritaire onderdelen en gaan we die als eerste realiseren? Hoe nemen we in dat laatste geval de overige onderdelen mee in de slipstream? Bij de vraag hoe we (onderdelen van) het

ontwikkelperspectief financieren sluiten we aan bij de MRA actie over financiering van het landschap, die in het najaar van 2019 in een versnelling is geraakt. Het ontwikkelperspectief en de uitvoerings- en financieringsstrategie vormen samen de concept Beheer- en Ontwikkelstrategie (B.O.S.). Na goedkeuring door de Stuurgroep van de uitvoerings- en financieringsstrategie (gepland: medio 2020) zal de concept B.O.S. ter vaststelling worden voorgelegd aan de besturen van de betrokken partijen (zomer/najaar 2020).

Waar zich kansen voor vervolgstappen of realisatie voordoen gedurende dit proces, worden deze gegrepen, ook als ze vooruitlopen op vaststelling van de B.O.S. Per kans wordt dit voorgelegd aan de Stuurgroep en vindt de afweging plaats welke partij hier een formeel besluit over moet nemen.

- Foto's in dit document zijn afkomstig van de Nationale Beeldbank, Fotobank Gemeente Amsterdam of komen uit een collectie van zelf gefotografeerde beelden, tenzij anders vermeld.
- (Geografische) kaarten en sfeerbeelden in dit document zijn geproduceerd door de gemeente Amsterdam, eventueel aangevuld met kaartmateriaal van Provincie Noord-Holland en Waterschap Amstel, Gooi en Vecht, tenzij anders vermeld.
- Historische kaarten in dit document zijn afkomstig van www.topotijdreis.nl, tenzij anders vermeld.
- Historische kaart op pagina 11 is afkomstig uit "Historisch archief van waterschap Amstel, Gooi en Vecht", toegankelijk via www.archieven.nl (diginummer: 020475).
- Beeld- en tekstmateriaal in de bijlagen is afkomstig van de publicatie 'INTENS' van Vereniging Deltametropool.

Colofon

December 2019

Concept 70%-versie t.b.v. consultatie

Stuurgroep

Matthijs Sikkes-van den Berg, gemeente Diemen
Jakob Wedemeijer, stadsdeel Amsterdam Zuidoost (voorzitter)
Maarten Miner, gemeente Weesp
Barbara Boudewijnse, gemeente Gooise Meren)
Riena Tienkamp, Staatsbosbeheer

Projectgroep

Marja van Nieuwkoop, gemeente Amsterdam
Anke Pet, gemeente Diemen
Lisa Beenke, gemeente Gooise Meren
Jan van Assema, Staatsbosbeheer
Wim Roozenbeek, groengebied Amstelland

Kernteam

Marja van Nieuwkoop, procestrekker / gemeente Amsterdam
Paul van Hoek, inhoudelijk trekker/gemeente Amsterdam
Jeroen Castricum, gemeente Amsterdam
Jesse van Rijswijk, gemeente Amsterdam
Marijke Bruinsma, gemeente Diemen
Suzanne Brugmans, gemeente Diemen
Robert Graat, Staatsbosbeheer

Overige bijdragen:

Bart Specken, Kirsten Vendrig, Maartje Faasen (Watener/AGV, werksessies 'Nat Klimaatbos')
Casper de Groot, Allard van Leerdam (Staatsbosbeheer, werksessies 'Nat Klimaatbos')
Christiaan van Zanten, Regio Gooi- en Vechtstreek



Bijlagen

1. Atlas analysekaarten
2. Deelresultaat MRA gebiedsateliers Gooi en Vechtsreek - Diemerscheg



DIEMER
MEER

DIEMER
MEER

DE HEMER
MEER

MUIDEN

WEE SP

BIN NEN

AETS VELD

AETS VELD

Nichtevecht

Den Berg

Neder Horst

Over Meer

Des Nes

NEDERST

MEER



Bijlage 1: Atlas analysekaarten

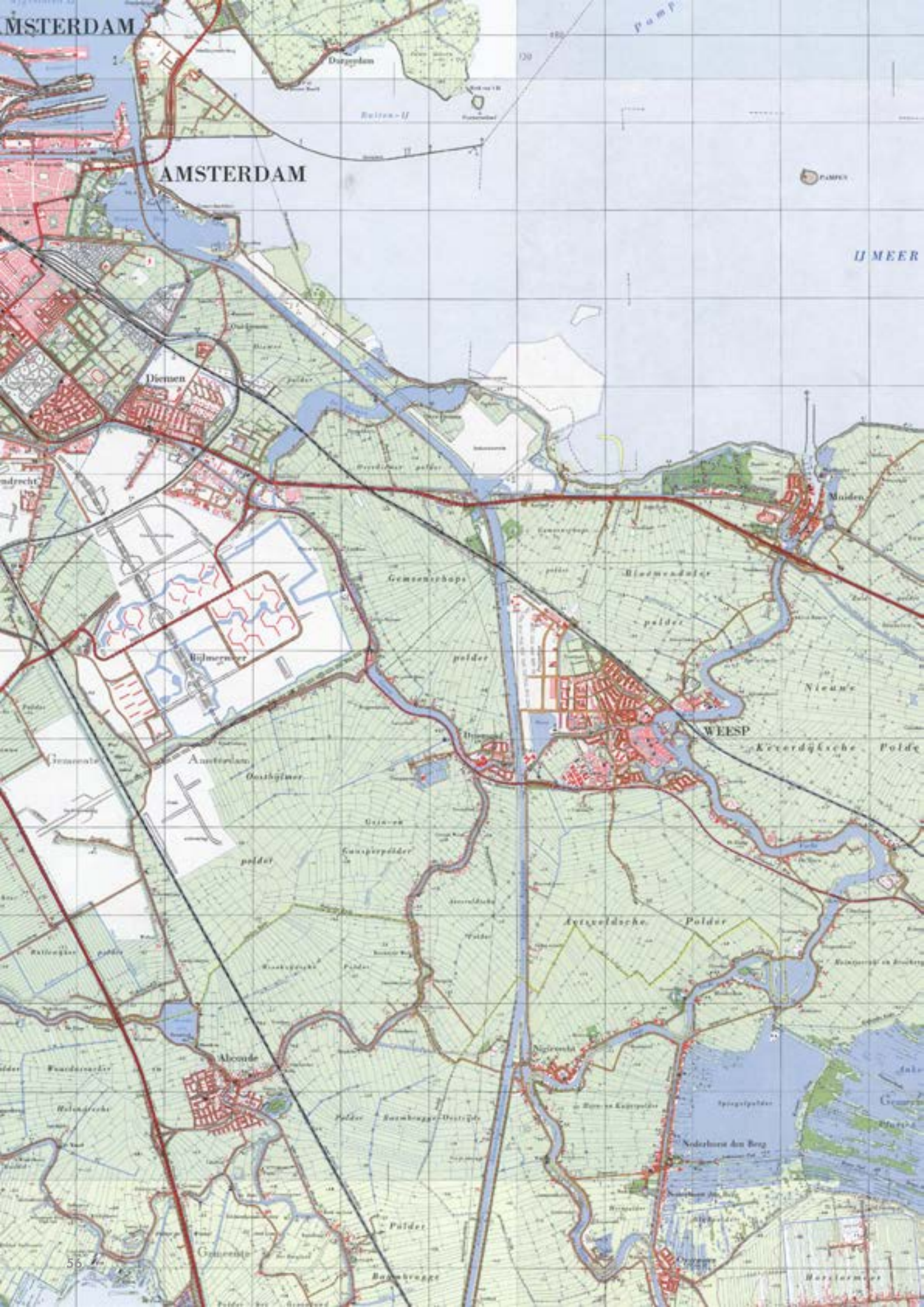


AMSTERDAM

AMSTERDAM

Pomp

IJ MEER



Diemen

WEESP

Alcoude



AMSTERDAM

AMSTERDAM

Gemeente Gooise Meren

Gemeente Amsterdam

MARKERMEER & IJMEER
(Natuurreservaat)

DIEMEN

Gemeente Diemen

Gemeente Amsterdam

Gemeente Weesp

Gemeente Weesp

Gemeente De Ronde Venen

Gemeente Stichtse Vecht

Gemeente Stichtse Vecht

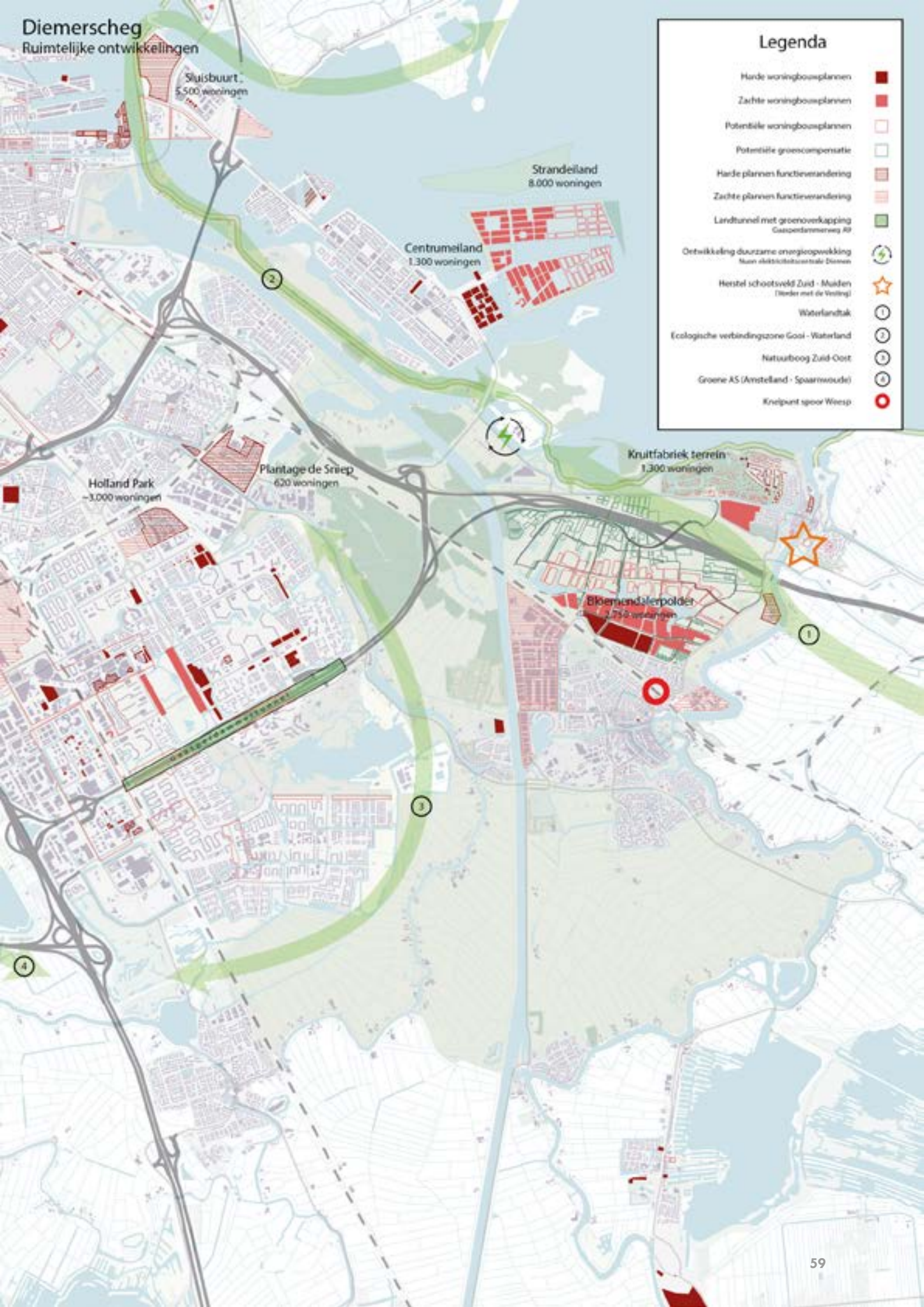
OOSTELIJKE VECHTPEL
(Natuurreservaat)

- Diemersheg
- Volkstuinen
- Bos
- Diemerbos
- School
- Cafe/restaurant
- Hotel/B&B
- Camping
- Sportpark/-vereniging
- Watersportvereniging
- Jachthaven
- Zwembad
- Manege/stal
- Speeltuin/speelpark
- Kinderboerderij
- Zorgboerderij-complex
- Evenementenbureau/locatie
- Boerderijwinkel
- Begraafplaats
- Spoornetwerk
- Infrastructuur
- Dijk
- Strandje
- Veerpont
- Fort



Diemerscheg

Ruimtelijke ontwikkelingen



Legenda

- Harde woningbouwplannen ■
- Zachte woningbouwplannen ■
- Potentiële woningbouwplannen
- Potentiële groescompensatie
- Harde plannen functieverandering ■
- Zachte plannen functieverandering ■
- Landtunnel met groenoverkapping
Gaspolderweg AP ■
- Ontwikkeling duurzame omgroeiopwicking
Naar elektriciteitscentrale Dieren ⚡
- Herstel schoolsveld Zuid - Muiden
(Iedere met de Vesting) ★
- Waterlandtak 1
- Ecologische verbindingzone Gooi - Waterland 2
- Natuurboog Zuid-Oost 3
- Groene AS (Amstelland - Spaarwoude) 4
- Kruispunt spoor Weesp ⊙

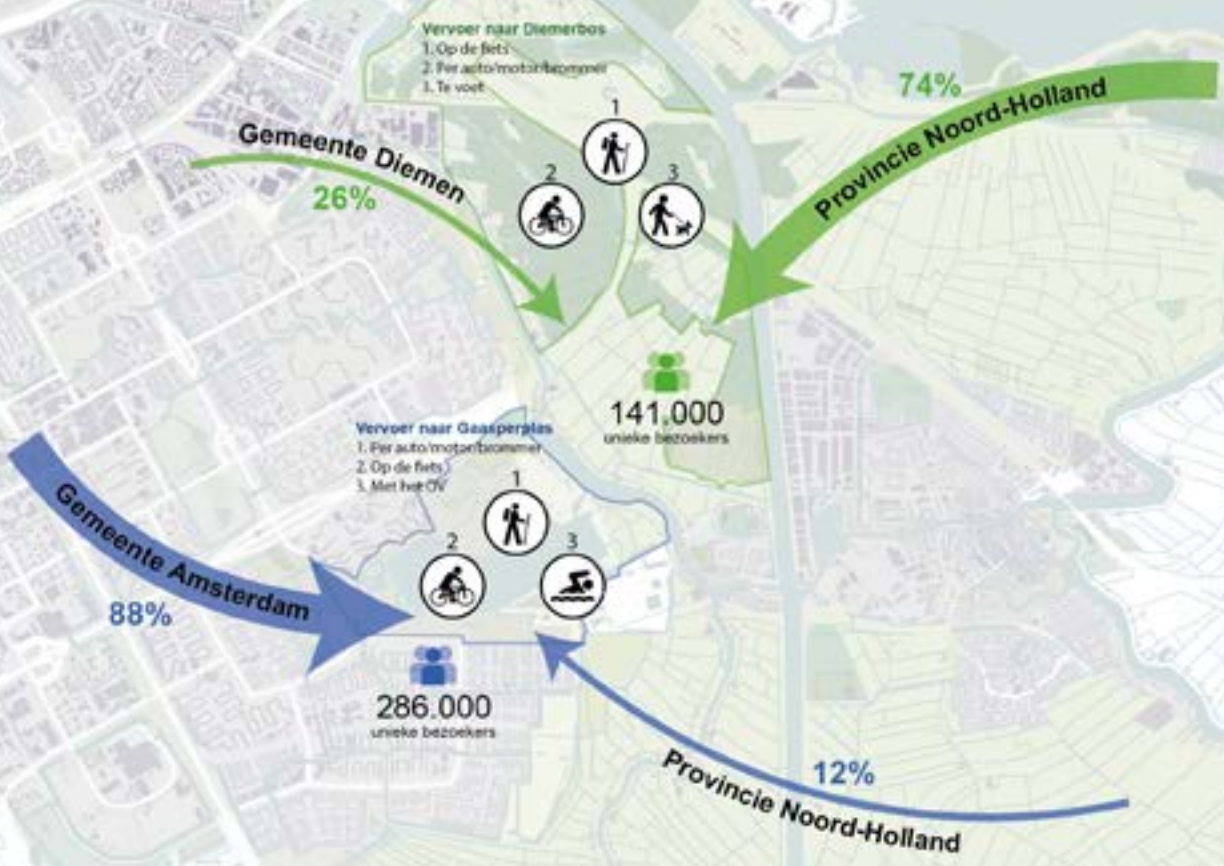
- Diemerbos/Overdiemerpolder 
- Gaasperplas 
- Top 3 ondernomen activiteiten in recreatiegebied 

Bezoekers uit gemeente Diemen:
Gemeente Diemen wordt in dit onderzoek benoemd als de 'directe omgeving' van Diemerbos

Bezoekers uit Gemeente Amsterdam:
Gemeente Amsterdam wordt in dit onderzoek benoemd als de 'directe omgeving' van Gaasperplas

Unieke bezoeker:
Een unieke bezoeker is een persoon die een gebied meerdere malen heeft bezocht en 1 keer is megeteld in de resultaten

Periode waarin de bezoeken plaatsvonden:
11-2015 tot 11-2016



Diemerscheg

Leeftijdsgroepen en motivatie voor bezoek recreatiegebieden

Leeftijdsgroepen bezoekers
Diemerbos & Gaasperplas:

Dominante leeftijds-
groepen per wijk:

0-17 jaar

18-34 jaar

35-54 jaar

55 jaar of ouder

0 tot 10 jaar

10 tot 20 jaar

20 tot 30 jaar

30 tot 40 jaar

40 tot 50 jaar

50 tot 60 jaar

60 tot 70 jaar

70 tot 80 jaar

80 tot 90 jaar

90 jaar of ouder

Natuur Frisse neus, buiten zijn

Mensen kijken/ ontmoeten

Dichtbij

Beweging, fysieke uitdaging

Op stap met familie/vrienden

Frisse neus, buiten zijn

Mensen kijken/ ontmoeten

Beweging, fysieke uitdaging

Levendig

Gewoonte, kom hier vaker

Rust Op stap met familie/vrienden

Levendig

Interessant gebied

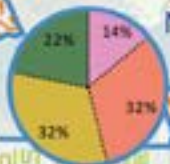
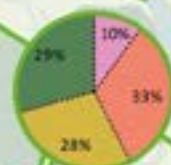
Natuur

Gewoonte, kom hier vaker

Rust Dichtbij

Interessant gebied

Levendig



Onderzoeksgebieden:

Diemerbos/Overdijmerpolder

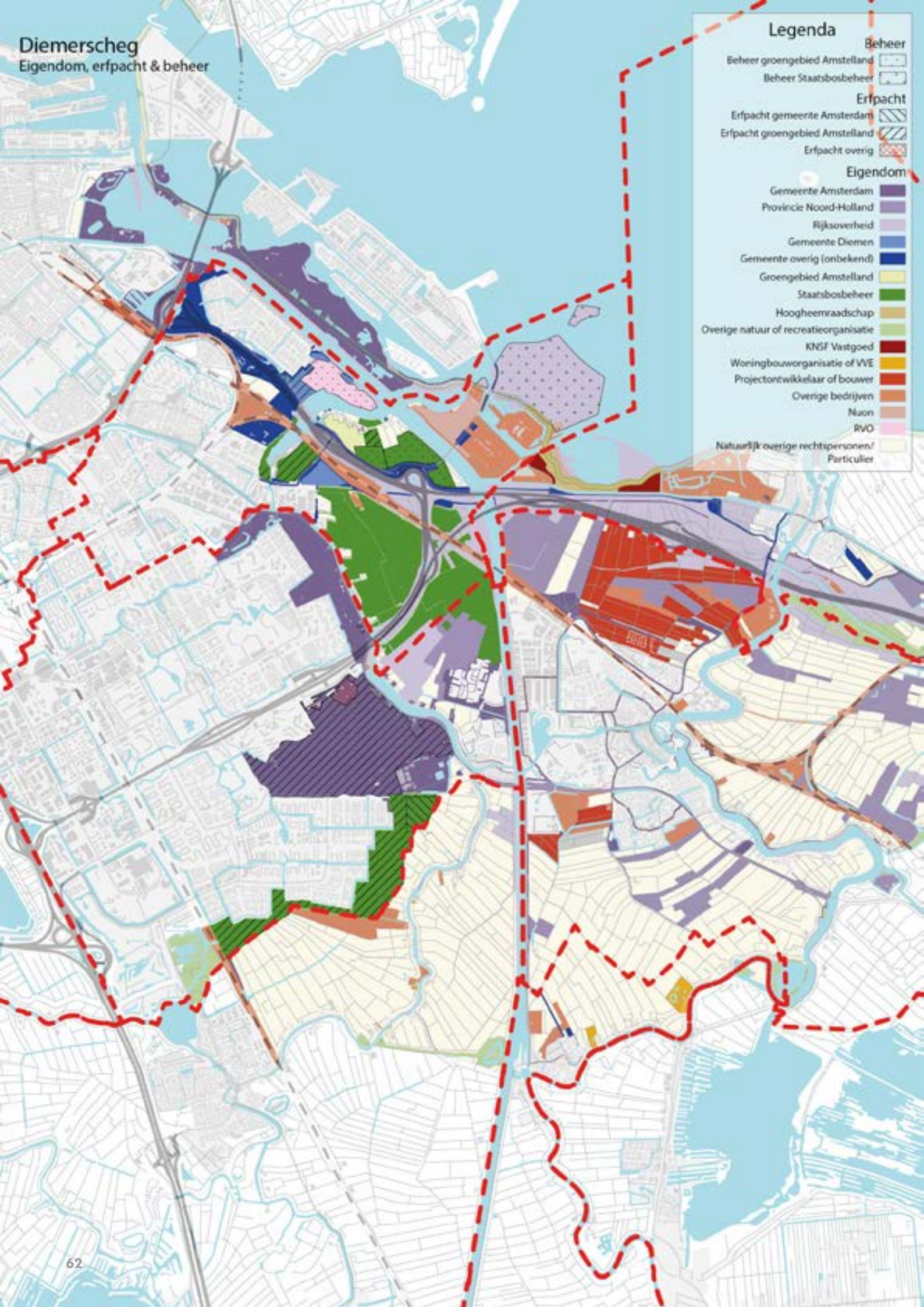
61

Gaasperplas

Bronnen:
Leeftijdsgroepen per wijk: gebaseerd op gegevens van CBS, meting op 1 januari 2013.

Leeftijdsgroepen van bezoekers: gebaseerd op 'bezoekersonderzoek natuur- en recreatiegebieden' (Noord-Holland 2016).

Diemerscheg
Eigendom, erfpacht & beheer



Legenda	
Beheer	
Beheer groengebied Amstelland	
Beheer Staatsbosbeheer	
Erfpacht	
Erfpacht gemeente Amsterdam	
Erfpacht groengebied Amstelland	
Erfpacht overig	
Eigendom	
Gemeente Amsterdam	
Provincie Noord-Holland	
Rijksverheid	
Gemeente Diemen	
Gemeente overig (onbekend)	
Groengebied Amstelland	
Staatsbosbeheer	
Hoogheemraadschap	
Overige natuur of recreatieorganisatie	
KNSF Vastgoed	
Woningbouworganisatie of VVE	
Projectontwikkelaar of bouwver	
Overige bedrijven	
Nuon	
RVO	
Natuurlijk overige rechtspersonen/ Particulier	

Legenda

-  Fort
-  Contouren van oude forten/vestingen
-  Oude Hollandse Waterlinie
-  Nieuwe Hollandse Waterlinie
-  Stelling van Amsterdam
-  Schootsvelden
-  Trekvaart
-  Kades en dijken



Fort Nigtevecht
- Oude fort uit de Stelling van Amsterdam
- Gebouwd in 1867
- Bestuurswoning en administratieve dienstverlening gebouwd
- Bestuurswoning gebouwd in 1960
- Bestuurswoning gebouwd in 1960



Westbatterij Walden
- Oude fort van de Nieuwe Hollandse Waterlinie en vanaf 1962 van de Stelling van Amsterdam
- Gebouwd in 1862
- Door de komst van de IJ-tunnel in 1953, maakte het fort militair verouderd
- Fort is nu een woon- en werkgebied
- Huidige functie is verrijkt met natuurontwikkeling



Muiderslot
- Oude fort van de Stelling van Amsterdam
- Gebouwd in 1285 door Graf Floris V
- In 1639 betonnen door bekende ontwerper architect P. C. Huys
- Na in april 1961 tevens werd ingrijpend gerepareerd
- In historische stad inwendig van Amsterdam



Muizenfort (Fort C)
- Schiedamsche van de Nieuwe Hollandse Waterlinie en de Stelling van Amsterdam
- Gebouwd in 1877
- Verleend via het (ingangsweg) naar de Westbatterij met een originele groenschildigheid, woonwoning en voormalige industriekantoor



Fort aan de Ossenmarkt
- Oude fort van de Hollandse Waterlinie, vanaf 1962 onderdeel van de Stelling van Amsterdam
- Gebouwd in 1861
- Extra bescherming ten noorden van de stelling
- Huidige functie is om te worden een kleine openbare markt
- Rijksmonument



Fort Hinderdam
- Oude fort van de Nieuwe Hollandse Waterlinie en de Stelling van Amsterdam
- Gebouwd in 1877
- Geplaatst om te worden van de Westbatterij kantoor afsluiten en verduigen
- Niet toegankelijk voor bezoekers
- Natuurlijk gebied en een klein
- Bestuurswoning gebouwd in 1960



Fort Oudmeer
- Bestuurswoning gebouwd
- Gebouwd in 1861
- Oude fort van de Hollandse Waterlinie en de Stelling van Amsterdam
- Niet toegankelijk voor bezoekers
- Natuurlijk gebied en een klein
- Bestuurswoning gebouwd in 1960



Fort Nigtevecht
- Oude fort uit de Stelling van Amsterdam
- Gebouwd in 1867
- Bestuurswoning en administratieve dienstverlening gebouwd
- Bestuurswoning gebouwd in 1960
- Bestuurswoning gebouwd in 1960



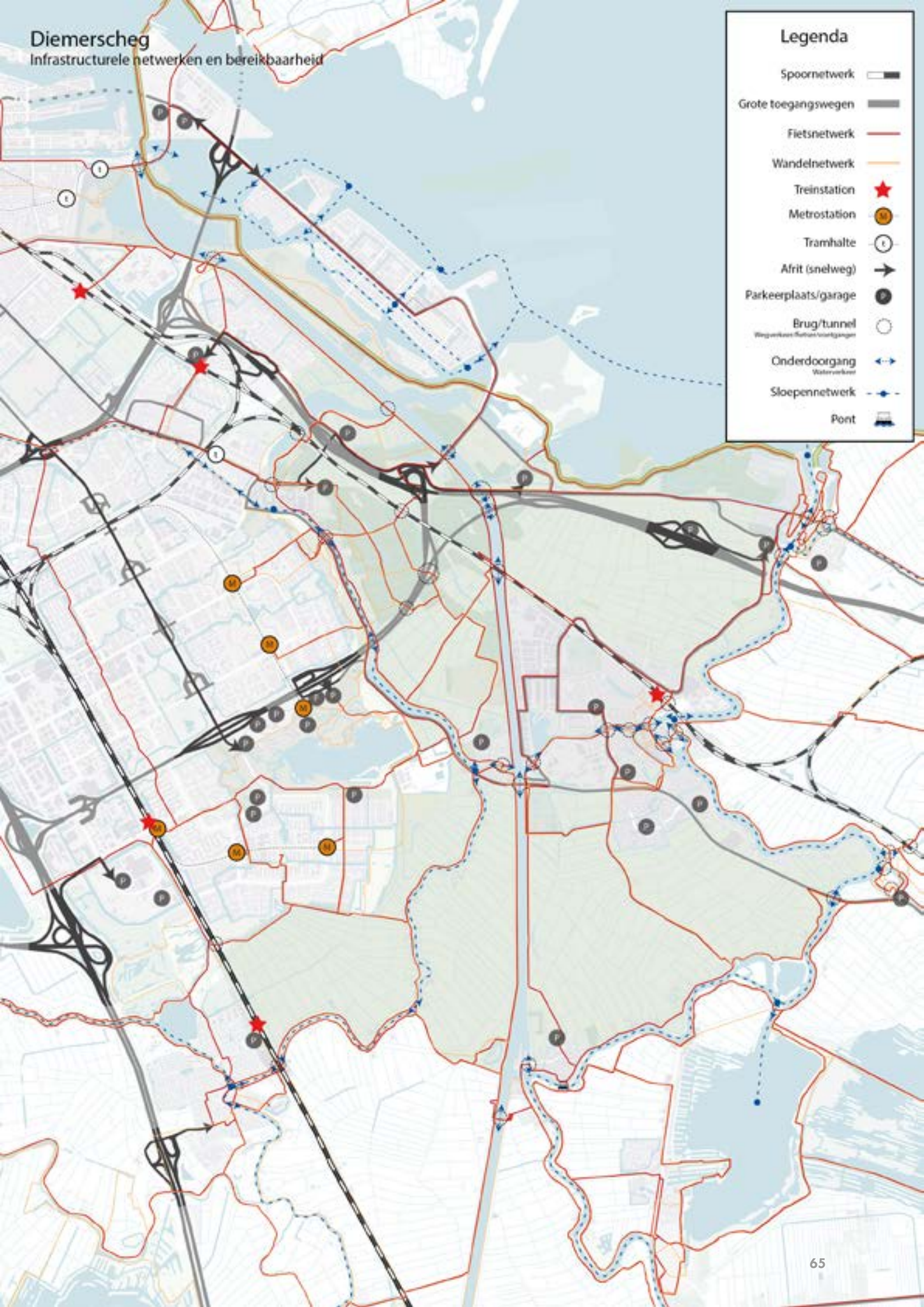
Fort Nigtevecht
- Oude fort uit de Stelling van Amsterdam
- Gebouwd in 1867
- Bestuurswoning en administratieve dienstverlening gebouwd
- Bestuurswoning gebouwd in 1960
- Bestuurswoning gebouwd in 1960

Legenda

- Spoornetwerk 
- Auto snelweg 
- Hoogspanningsnetwerk 
- Grondkabelsnetwerk 
- Electriciteitscentrale 
- Onderstation electriciteitsnetwerk 
- Waterzuiveringsinstallatie 
- Industrie-/bedrijventerrein 
- Haven gerelateerde industrie 
- OV-transport gerelateerde industrie 
- Oliefopslagterminal 
- Industriële overslagplaats 
- Amsterdam-Rijnkanaal 
- Buisleidingen 
- Hoofdwaterleiding 

Legenda

- Spoornetwerk
- Grote toegangswegen
- Fietsnetwerk
- Wandelnetwerk
- Treinstation
- Metrostation
- Tramhalte
- Afrit (snelweg)
- Parkeerplaats/garage
- Brug/tunnel
Wegovereenkomst/voetgangers
- Onderdoorgang
Waterverkeer
- Sloepennetwerk
- Pont



Legenda

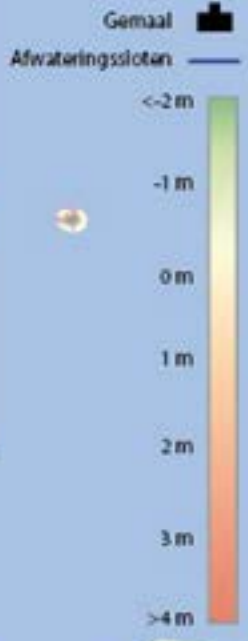
- Potentiële groencompensatie
Bloemenstelepolder 
- Ecologische verbinding 
- Waterlandstak 
- Ecologische verbingszone Gooi - Waterland 
- Natuurboog Zuid-Oost 
- Groene AS (Amstelland - Spaarnwoude) 
- Natura 2000
(ook opgenomen in het MNI) 
- Nationaal Natuurnetwerk
(NHN 2018) 
- Natuurcompensatie Rijkswaterstaat 
- Groenpassing A1 
- Ecologische Hoofdstructuur Amsterdam 
- Wildevogelgebied 



AFVOERGEBIED AMSTELLANDBOEZEM



Legenda



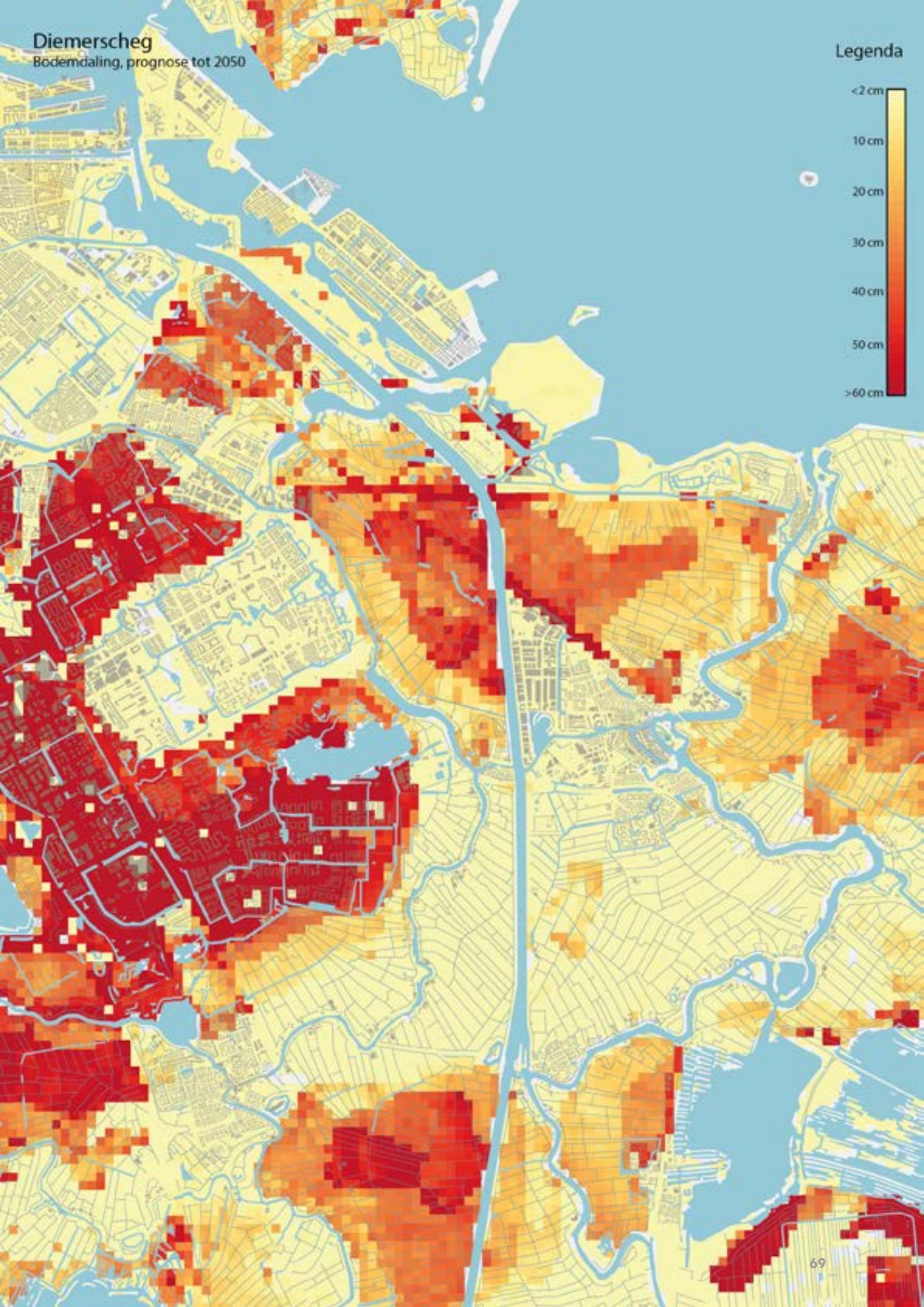
0 meter of hoger

-3 meter of lager

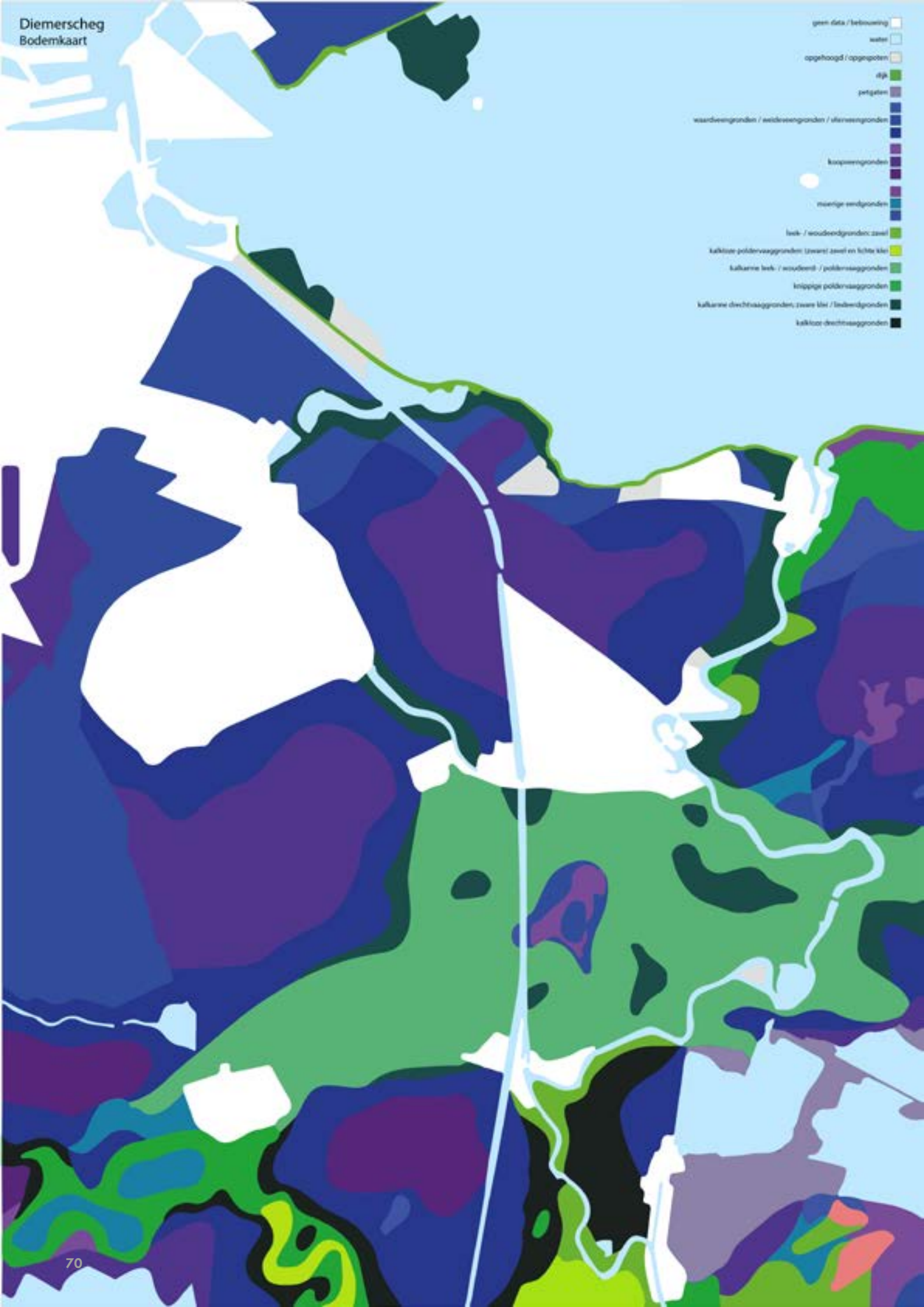


Diemerscheg
Bodemdaling, prognose tot 2050

Legenda

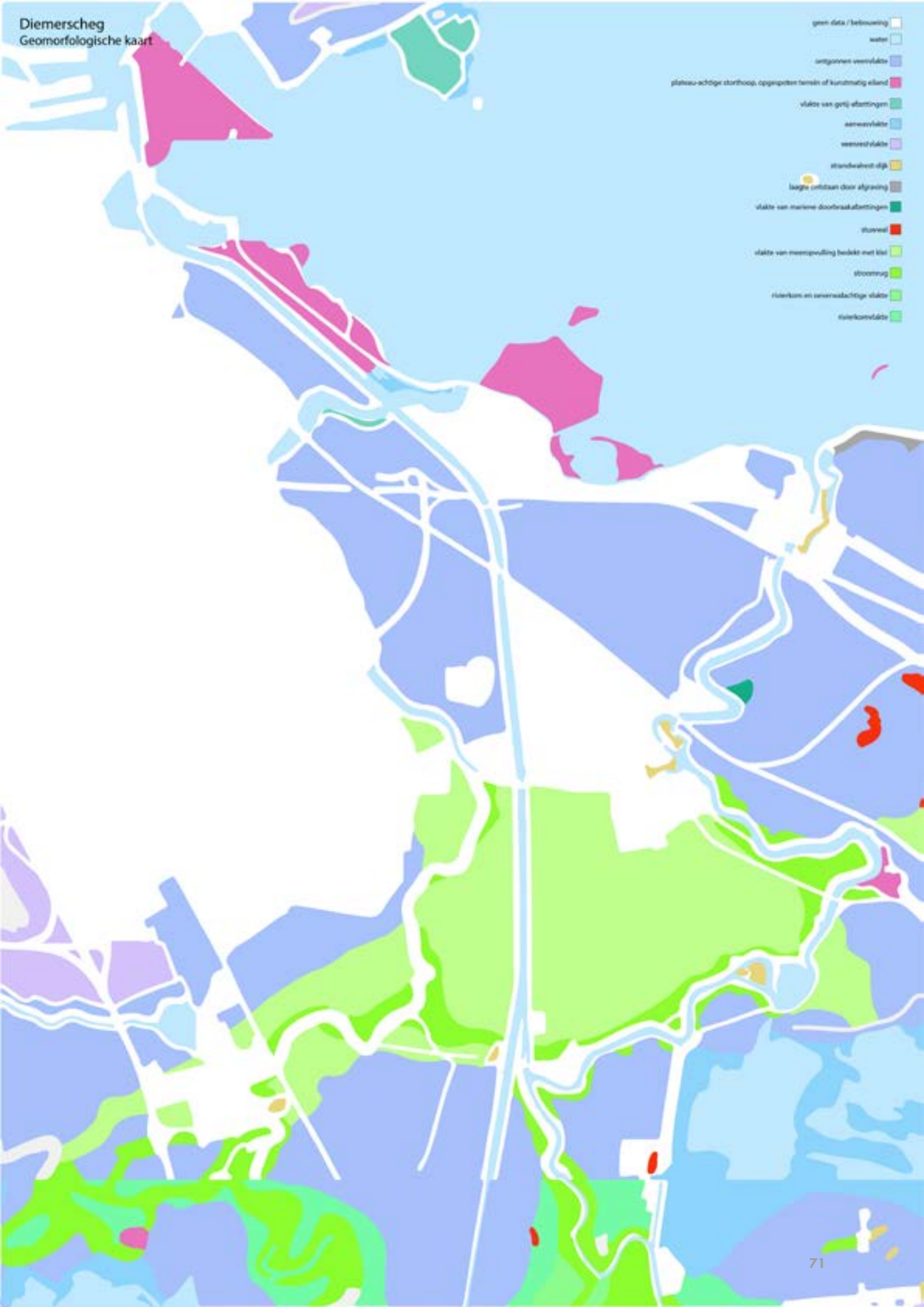


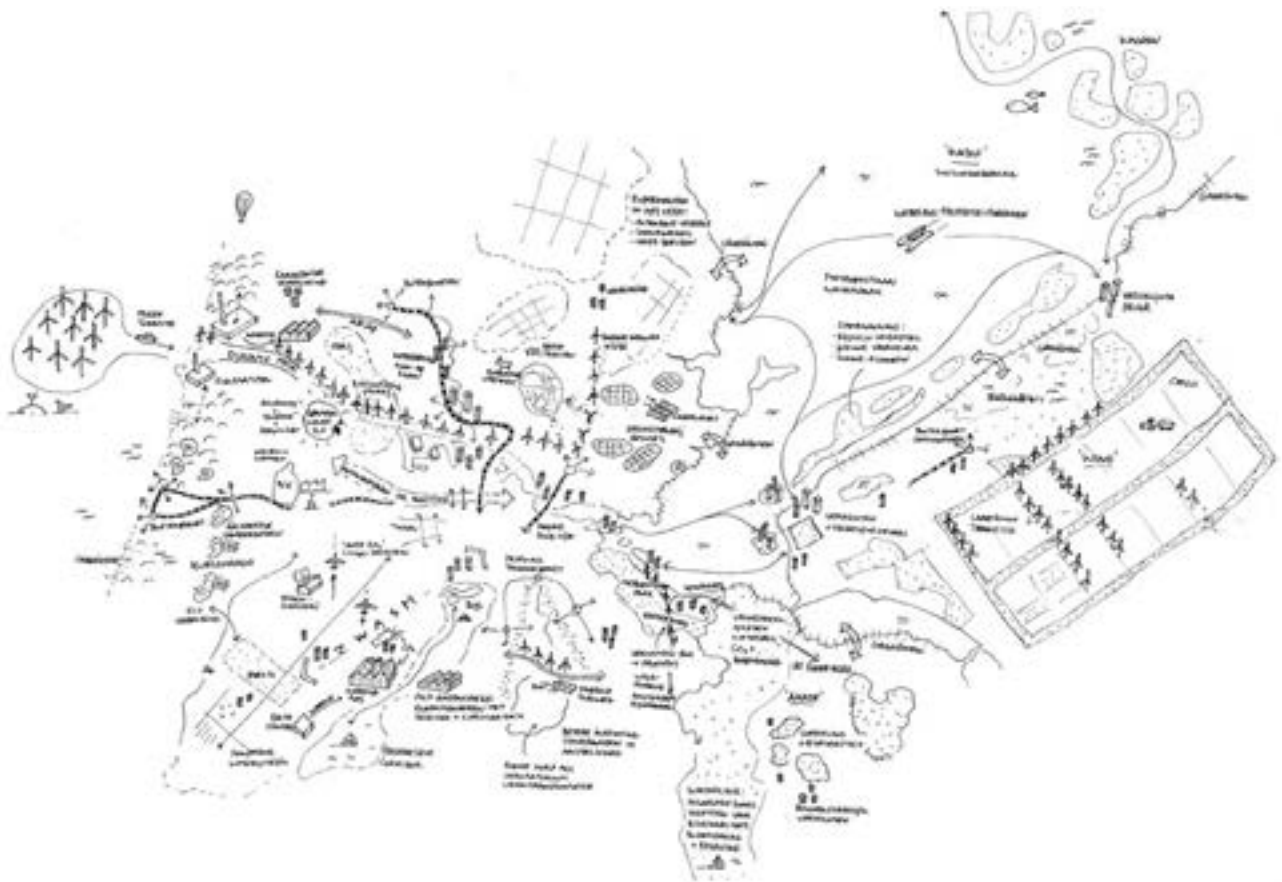
- geen data / bebouwing
- water
- opgehoogd / oppespoten
- rijp
- peetgaten
- waardveengronden / weilveengronden / slierveengronden
- koopveengronden
- merige veengronden
- leek- / woudeveengronden: zavel
- kalkloze polderveengronden: zwart zavel en lichte klei
- kalkarme leek- / woudeleek- / polderveengronden
- knippen polderveengronden
- kalkarme drechtsaaggronden: zware klei / leedveengronden
- kalkloze drechtsaaggronden



Diemerscheg
Geomorfologische kaart

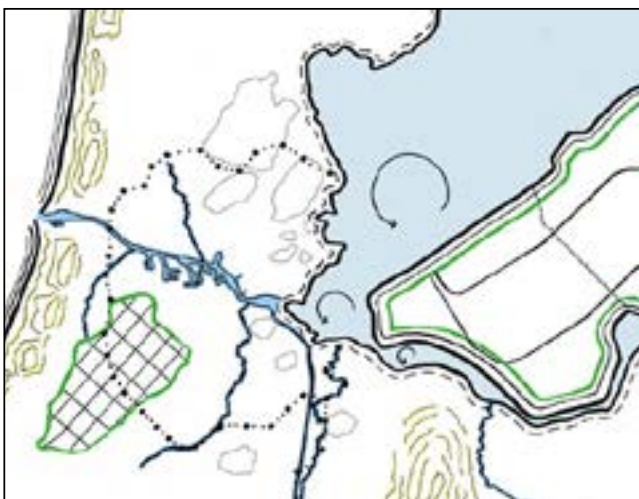
- geen data / bebouwing
- water
- omgeving veenvlakte
- plateau-achtige dorsthoop, opgespoten terrein of kunstmatig eiland
- vlakte van gelijk afzettingen
- aanwervlakte
- veenvlakte
- strandwalst-dijk
- laagte ontstaan door afgraving
- vlakte van marine doorbraakafzettingen
- stuwwal
- vlakte van meerpaving bedekt met klei
- stroomrug
- rievelen en zandvachtige vlakte
- rieveldvlakte



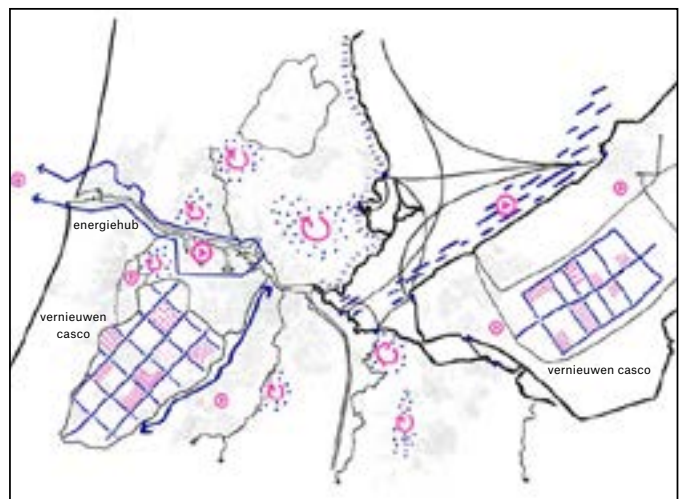


De oogst van ideeën en concepten uit de gebiedsateliers

een nieuwe blik



ruimte voor combinaties



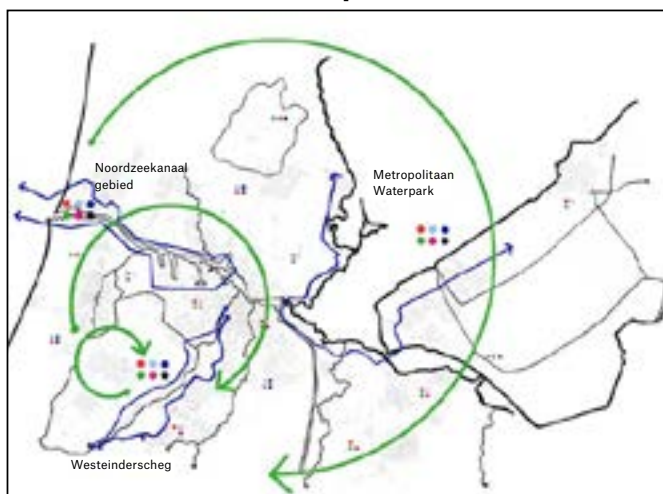
Pleidooi voor het MRA landschap met vier handvatten

Bijlage 2: Deelresultaat MRA Gebiedsateliers

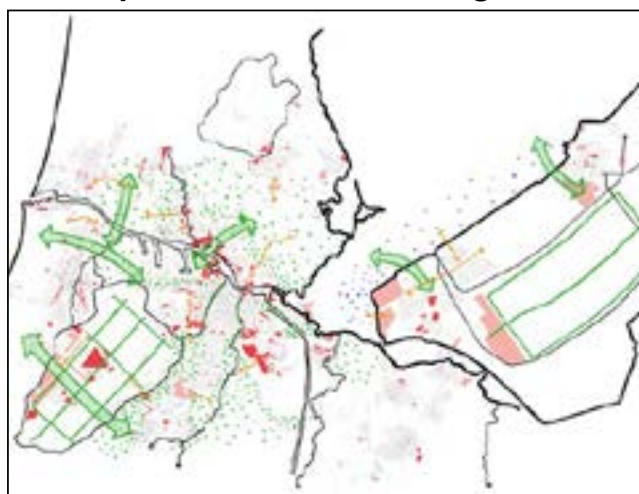


Een blik op de toekomst, aan de hand van de atelierbijeenkomsten

circulair plannen



plannen met wederkerigheid



DIEMERSCHEG: METROPOLITAAN LANDSCHAPSPARK VAN DE MRA

Kernkwaliteiten

Binnen het landschap van de Gooien Vechtsreek neemt de Diemerscheg een bijzondere positie in. We gaan daarom afzonderlijk in op de kernkwaliteiten, opgave en koers van de Diemerscheg.

De Diemerscheg is één van de groene scheggen van Amsterdam met een belangrijke betekenis als recreatief uitloopgebied. Oorspronkelijk was de Diemerscheg een open veenland- schap van rivieren en polders.

Het landschap is in de loop van de jaren gefragmenteerd geraakt door de aanleg van het Amsterdam-Rijn- kanaal, spoorlijnen en snelwegen. In verschillende delen zijn grote recrea- tieve groengebieden aangelegd, zoals het Diemerbos. De Bloemendalerpol- der wordt ontwikkeld tot woonland- schap. Door de woningbouw in en om het gebied neemt de recreatieve druk toe.

Opgave

Het landschap heeft door alle losse ontwikkelingen en vele infrastruc- tuurdoorsnijdingen geen duidelijk raamwerk. De hoofdoopgave is om meer landschappelijke samenhang te creëren die recht doet aan de poten- ties van het veengebied.

Koers voor het landschap

Ter versterking van de landschap- pelijke identiteit worden de huidige bosgebieden omgevormd naar broek- bossen. Broekbossen passen goed bij de venige ondergrond, zijn gunstig voor klimaatadaptatie, gaan bodem- daling tegen (door het opzetten van het waterpeil) en leggen meer CO₂ vast dan de huidige bosvegetaties. In de Diemerscheg wordt de energie- opgave gekoppeld aan infrastructuur en de nieuwe woonwijken. De nieuw-



Het Diemerbos met op de achtergrond de vele infrastructuur in het gebied

bouw wordt energieneutraal en de A1 fungeert zelf als energieleverancier en er worden tevens zonne- panelen langs geplaatst.

Met de koers wordt ingezet op ver- sterking van de oorspronkelijke land- schappelijke karakteristiek van een veengebied. De Diemerscheg wordt een onderdeel van het gehele palet van veenpolders in het landschap van de MRA.



De Diemerscheg heeft geen duidelijk raamwerk door de vele infrastructurele doorsnijdingen

Bijlage 2: Deelresultaat MRA Gebiedsateliers

- veenweidegebied
- Diemerscheg
- plassengebied
- 't Gooi
- gradiënt



Perspectief voor Gooi- en Vechtstreek



Hoe passen de opgaven in de Diemerscheg? Schets van het tweede atelier

Diemerscheg, Gooi, Vechtstreek

Voor het gebied Diemerscheg, Gooi en Vechtstreek zijn door Feddes Olthof op basis van de ateliers vijf 'tegels' uitgewerkt:

A. Parklandschap Diemerscheg: koppeling programma's energietransitie (zonnepanelen en windmolens), CO₂ en bodemdaling (broekbos) recreatie (betere verbinding stad en land), woningproductie

B. Gemengd landschap in de Vechtzone: koppeling programma's agrarische transformatie, CO₂ en bodemdaling natuur, klimaatadaptatie, recreatie, (cultuurhistorie).

C. Plassengebied: koppeling programma's agrarische transformatie, uitbreiding natuurnetwerk, recreatie.

D. Gemengd landschap op de gradiënt: koppeling programma's woning-productie (landelijk wonen), energietransitie (zonnepanelen) agrarische transformatie, natuur.

E. Bosrijk parklandschap: koppeling programma's woningproductie (landelijk wonen), energietransitie (zonnepanelen) agrarische transformatie (agro-forestry), natuur, recreatie (cultuurhistorie, landgoederen).

Parklandschap Diemerscheg

Naast reeds geplande en deels in ontwikkeling zijnde woningbouwlocaties in deze zone (waaronder Bloemendalerpolder), is in dit deelgebied een sterke vernatting met broekbos voorzien in het Diemerbos. Dat legt CO₂ vast en levert een biomassa-oogst. De woningbouw voorziet tevens in een koppeling naar een groen-recreatieve inrichting van het resterende deel van de Bloemendalerpolder, inclusief een vaarontsluiting richting de Vecht en een pleisterplaats ter hoogte van de te realiseren sluis. Langs grote infra zijn aan weerszijden zonnepanelen geprojecteerd, langs het Amsterdam-Rijnkanaal grote windmolens.

Vechtzone

Aanname is dat langs de Vecht landbouw de drager van het landschap blijft, wel zien we dat vernatting plaats gaat vinden en een transitie naar duurzame landbouw. Onderwaterdrainage kan de bodemdaling afremmen. Boeren of kleine coöperaties gaan bijvoorbeeld meer produceren voor nabije stedelingen en ontwikkelen meer activiteiten op het gebied van natuur en recreatie. Peilverhoging in de inundatievelden maakt de historische structuur beter zichtbaar en is positief voor klimaatadaptatie en de biodiversiteit. Hier vindt enige vernatting plaats, waardoor (aangepaste duurzame) landbouw mogelijk is. Er is ruimte voor kleinschalige energieproductie (niet zozeer op maaiveld). Recreatie wint aan belang en benut de Waterlinie/ Stelling van Amsterdam. Nieuwe routes of attracties zijn mogelijk, maar we voorzien in deze zone geen grote verbeteringen in het recreatieve netwerk.

Plassengebied

Aanname is dat de natuurfunctie meer ruimte krijgt, ruimte voor enkele honderden ha nieuwe natuur, en dat het gebied vernat wordt waardoor de landbouwfunctie deels zal veranderen.

Veranderingen in het waterbeheersysteem worden naar verwachting door het waterschap omgeslagen over de inwoners/gebruikers. Naast de reeds in voorbereiding zijnde nieuwe vaarverbinding is er voor de vaarrecreatie geen extra investeringssimpuls voorzien. De vaarverbinding kan mogelijk wel zorgen voor extra toeristisch-recreatieve ontwikkeling.

Gemengd landschap op de gradiënt

De hoge zandgronden van het Gooi gaan op de gradiënt over in de lage veengebieden. Hier is kwaliteitsverbetering van de linten en landgoederen-zones denkbaar via enige toevoeging van wonen op bescheiden schaal. Het gaat daarbij nadrukkelijk om een koppeling met kwaliteitsverbetering, waarbij ook inrichtingsherstel van het landschap wordt meegenomen. De gradiënt is ook een kansrijke zone voor natuurontwikkeling en versterken van de

biodiversiteit. Zonder bijdrage aan landschapsherstel geen toevoeging van bouwvolumes, is het uitgangspunt.

Ook hier is sprake van een verandering voor de agrarische sector, maar minder ingrijpend dan in bijvoorbeeld de Vechtzone.

Dit landschap biedt kansen voor goed ingepaste zonneweides en andere kleinschalige vormen van duurzame energieproductie.

Er ligt een uitdaging om in de randen de stijgende recreatieve druk op te vangen.

Bosrijk parklandschap

Dit vormt het kerngebied van het Gooi, met afwisselend bos en heide. De recreatieve druk op dit gebied is al hoog en die druk zal hoger worden. Dat impliceert de noodzaak van kwaliteitsverbetering van routes (vooral bredere fietspaden), het creëren/verbeteren/uitbreiden van parkeer-/overstapplaatsen en transferia-achtige voorzieningen (buitenpoort), inclusief daarbij noodzakelijke laadinfrastructuur. Een extra recreatieve en ecologische overkluizing van grote infra – o.a. A1, evt. A27) is relevant. Omdat meer auto's een doodlopende weg zijn, is ook hier een ontwikkeling van recreatieve poorten op OV-locaties belangrijk (bijvoorbeeld bij stations Bussum Zuid, Media Park).

Het gaat grofweg om een gebied van 3.000 ha (areaal GNR plus nog wat aangrenzende gebieden van NM en SBB), waarbinnen enkele honderden kilometers aan fietsinfrastructuur een verbeterslag moet ondergaan. Dat is meer dan regulier onderhoud. Alles moet een slag robuuster worden, waarbij tegelijkertijd de druk op de natuur niet mag toenemen en de recreatie dus geleid moet worden. We gaan uit van enige houtproductie (2.000m³ per jaar, w.v. 50% kwaliteit en 50% biomassa). Het kwaliteitsdeel kan worden ingezet voor woning-bouw (lange cyclus, vastlegging CO₂).

Vanwege het intensieve en nog toenemende recreatieve gebruik is hier ook een groeiende toekomstige beheeropgave.

Bijlage 2: Deelresultaat MRA Gebiedsateliers

A. Parklandschap Diemerscheg	<ul style="list-style-type: none"> - Woningbouw Bloemendalerpolder eo - Vernatting veen en ontwikkeling broekbos Diemerbos eo - Groen-recreatieve inrichting Bloemendalerpolder - Nieuwe vaarweg richting Vocht - Pleisterplaats - Zonnepanelen langs infra - Windmolens langs Amsterdamsrijnkanaal 	<ul style="list-style-type: none"> - Woningen gerealiseerd - Hernieuwbare energie opgewekt - CO2 vastlegging in bodem en biomassa (bos) - Toename recreatiemogelijkheden - Verbeteren biodiversiteit 	<ul style="list-style-type: none"> - Verweening woningbouw - Opbrengst energie wind, zon - Exploitatie leisure & recreatie - Opbrengst houtproductie
B. Gemengd landschap in de Vochtzone	<ul style="list-style-type: none"> - Vernatting landbouwgebied dmv drainage - Transitie landbouw naar productie voor de stad en verbodding 	<ul style="list-style-type: none"> - Vermindering CO2 emissie veengroed - Landbouwproductie dichtbij 	<ul style="list-style-type: none"> - Terugverdienen landbouw
C. Plassengebied	<ul style="list-style-type: none"> - Realiseren nieuwe natuur - Vernatting landbouwgebied dmv drainage - Transitie landbouw naar productie voor de stad en verbodding 	<ul style="list-style-type: none"> - Verbetering biodiversiteit - Vermindering CO2 emissie veengroed - Landbouwproductie en -beleving dichtbij - Toename recreatieve mogelijkheden 	<ul style="list-style-type: none"> - Terugverdienen landbouw - Terugverdienen recreatie en toerisme
D. Gemengd landschap op de gradiënt	<ul style="list-style-type: none"> - Kwaliteitsverbetering linten en landgoederen-zones (landschapselen) - Woningbouw beperkte schaal - Realiseren zonnewaldes 	<ul style="list-style-type: none"> - Verbetering biodiversiteit - Woningen gerealiseerd - Hernieuwbare energie opgewekt 	<ul style="list-style-type: none"> - Verweening woningbouw - Opbrengst energie wind, zon
E. Bosrijk parklandschap	<ul style="list-style-type: none"> - Verbreden fietspaden - Natuurpoorten / buitenpoorten, plus inrichtingmaatregelen 3x - 2x recreatie-eoconduct A1 en A27 	<ul style="list-style-type: none"> - Verbetering recreatiemogelijkheden 	<ul style="list-style-type: none"> - Exploitatie leisure & recreatie

Tabel 3.7 Kosten en baten atelier Diemerscheg