

# Verkeersveiligheid staat voorop

Bij de uitwerking van het plan is veel aandacht besteed aan een goede oplossing voor het verkeer. De verkeersveiligheid is uiteraard heel belangrijk. Er zijn in het gebied immers veel kwetsbare verkeersdeelnemers, zoals de leerlingen van de scholen, spelende kinderen op het speelveld en de bewoners van het Bosch van Bredius.

We hebben de volgende uitgangspunten voor de verkeersoplossing gehanteerd:

- We beschermen kwetsbare verkeersdeelnemers. Zo scheiden we fietsstromen zoveel als mogelijk van autoverkeer en plannen we doorgaande routes voor gemotoriseerd verkeer bij voorkeur op afstand van de kwetsbare functies zoals de schoolpleinen, het speelterrein en de Breughellaan.
- De doorstroommogelijkheden op de route via de Rijksweg – Godelindeweg – Amersfoortsestraatweg blijven minimaal op het huidige niveau in stand.
- Parkeerfaciliteiten voor nieuw te bouwen woningen en voorzieningen komen binnen het plangebied.
- Beeldbepalende, waardevolle bomen houden we zoveel mogelijk in stand en we respecteren de groen- en waterstructuren.
- De verkeersoplossing dient uitvoerbaar te zijn. Dat wil zeggen dat de grond in eigendom dient te zijn of op korte termijn dient te kunnen worden verkregen en dat een oplossing financieel haalbaar is.



Op basis van deze uitgangspunten zijn diverse alternatieven onderzocht. De uiteindelijk gekozen oplossing bevat een combinatie van onderdelen van deze alternatieven. Enkele hoofdpunten van de gekozen oplossing:

- Ontsluiting van de nieuwe woningen vindt plaats via de bestaande wegenstructuur in de wijk.
- Er komt een 'knip' in het nieuwe wijkje zodat daar uitsluitend bestemmingsverkeer komt.
- Er komt een Kiss & ride & park strook bij de Godelindeschool.
- Het bestaande bruggetje bij de Tenierslaan wordt ook geschikt voor fietsers.
- In het nieuwe woonbuurtje komen fietsstraten waar de automobilist 'te gast' is.
- De Breughellaan kan door hulpdiensten worden gebruikt.
- De Tenierslaan ter hoogte van de nummers 7 tot en met 23 wordt eenrichtingverkeer met een rijrichting van nummer 23 richting 7.
- De Godelindeschool en het Wellantcollege blijven per fiets ook bereikbaar via de bestaande fietsroutes en de Godelindeschool ook via een voetpad vanaf de parallelweg naast de woning Godelindeweg nummer 4.

Er is niet gekozen voor een nieuwe aantakking op de rotonde. Het sterk verminderde aantal woningen maakt een aantakking niet noodzakelijk. Daarnaast heeft een nieuwe aantakking een aantal nadelen. Deze staan toegelicht in het verkeersplan dat u kunt raadplegen op [www.storklocatie.nl](http://www.storklocatie.nl).

## Vervolg van het proces

Nadat de gemeenteraad het Stedenbouwkundig Programma van Eisen heeft vastgesteld, werken we een beeldkwaliteitsplan uit en starten we de procedure voor een nieuw bestemmingsplan. Bij het opstellen van het beeldkwaliteitsplan worden ook de omwonenden betrokken.

In het beeldkwaliteitsplan komen de gemeentelijke randvoorwaarden met betrekking tot de uitstraling van de architectuur en de openbare ruimte. Een aantal uitgangspunten voor de Stork-locatie is echter nu al benoemd. Zo zal de architectuur van de woningen - in lijn met de adviezen van bewoners - aansluiten bij de meer traditionele bouwstijl van de jaren '30 die de omliggende wijk kenmerkt. En ook wat betreft de inrichting van de openbare ruimte wordt aangesloten bij het groene karakter van de wijk.

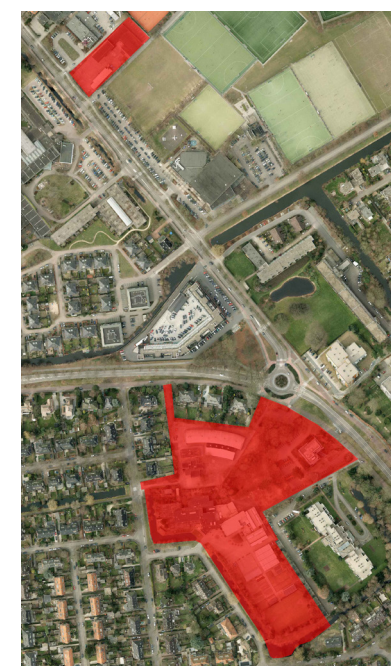
Omdat de ontwikkeling van de Stork-locatie en de realisatie van het woongebouw op de plaats van de dependance niet passen in het bestaande bestemmingsplan, komt er voor beide ontwikkelingen één nieuw bestemmingsplan. Het beeldkwaliteitsplan zal als bijlage in dit bestemmingsplan worden opgenomen. Zoals wettelijk bepaald kunnen belanghebbenden een zienswijze indienen nadat de gemeente een ontwerpbestemmingsplan heeft opgesteld. Nadat het bestemmingsplan is vastgesteld door de gemeenteraad is er vervolgens nog de mogelijkheid van beroep bij de Afdeling bestuursrechtspraak van de Raad van State. ♦



# nieuws

- De afgelopen maanden is er op basis van alle adviezen van bewoners hard gewerkt aan een plan voor de Stork-locatie. Dit plan is nu door het college van B en W ter besluitvorming aangeboden aan de gemeenteraad. De gemeenteraad behandelt het plan in de tweede helft van oktober.
- Op **maandag 14 oktober** presenteren we dit plan allereerst **tussen 18.30 uur en 20.00 uur aan omwonenden van de dependance van de Godelindeschool** aan de Amersfoortsestraatweg en **tussen 20.15 uur en 21.45 uur aan omwonenden van de Stork-locatie.**
- De inloopbijeenkomsten vinden plaats in het Bosch van Bredius.

## Adviezen van bewoners leiden tot ingrijpende wijzigingen



De reeks gesprekken tussen gemeente Naarden, de Alliantie, het Wellantcollege en Vereniging Mooi Rembrandtpark en gesprekken met Bosch van Bredius en de Godelindeschool hebben geleid tot een plan voor de Stork-locatie. In dit plan zijn de adviezen van bewoners zo goed als mogelijk verwerkt.

Hoofdpunten van het plan zijn een unilocatie voor de Godelindeschool, 41 vrijstaande, 2-onder-1 kap en 3-onder-1- kap woningen en de verplaatsing van het Wellantcollege naar de rand van de wijk aan de Amersfoortsestraatweg. Ook komt er een woongebouw op de plek waar nu nog de dependance staat van de Godelindeschool aan de Amersfoortsestraatweg.

De wijzigingen in het plan ten opzichte van eerder gepresenteerde ideeën zijn ingrijpend. Vooral de wens van veel bewoners om te komen tot een unilocatie voor de Godelindeschool, was niet eenvoudig te realiseren. Mede vanwege de positieve onderwijskundige effecten, is ook de gemeente voorstander van de unilocatie. Door het creëren van een unilocatie komt de huidige dependance van de Godelindeschool aan de Amersfoortsestraatweg te vervallen en komt daar plaats vrij. Op die locatie is nu een woongebouw gepland met tussen de 32 en 36 appartementen.

Een ander belangrijk onderwerp betrof het aantal woningen en de grootte van de kavels. In de oorspronkelijke startnotitie van de gemeenteraad was een aantal woningen opgenomen van tussen de 85 en de 115. Dit bleek voor veel bewoners te veel. Het nieuwe plan bevat nog 41 woningen op de Stork-locatie. Dit zijn allemaal vrijstaande, 2-onder-1 kap en 3-onder-1 kap woningen op kavels die qua omvang aansluiten op de omliggende wijk. Het totaal aantal nieuwe woningen in de twee deelgebieden samen komt op ongeveer 75 uit. Lees meer over het plan op pagina 2. ♦

## Adviezen inloopbijeenkomst

Naar aanleiding van de tweede serie inloopbijeenkomsten op 10 en 12 juni jl. hebben we veel adviezen en vragen van bewoners ontvangen. Deze hebben we uiteraard meegenomen bij het opstellen van een plan. Nu het plan voor de Stork-locatie bekend is, kunnen we ook alle adviezen en vragen van een reactie voorzien. Dit hebben we gedaan in een Nota van Adviezen en een Vragenoverzicht. U vindt beide documenten op [www.storklocatie.nl](http://www.storklocatie.nl). ♦

## Plan deze maand in gemeenteraad

De gemeenteraad behandelt het plan deze maand. Op woensdag 16 oktober a.s. vindt er om 21.15 uur in het gemeentehuis een voorronde plaats. Tijdens de voorronde verzamelt de gemeenteraad informatie over het plan, om later in de maand een afgewogen beslissing te kunnen nemen. U kunt tijdens de voorronde in gesprek met de gemeenteraad. Hiervoor dient u zich uiterlijk dinsdag 15 oktober om 12.00 uur aan te melden bij de Griffie via [griffie@naarden.nl](mailto:griffie@naarden.nl) of 035-6957869. Op 30 oktober a.s. neemt de gemeenteraad tijdens een raadsvergadering een besluit over het plan. Deze vergadering begint om 20:00 uur. Beide bijeenkomsten van de gemeenteraad zijn openbaar. ♦



# Woongebouw op de plaats van dependance

Door de realisatie van een unilocatie voor de Godelindeschool wordt de huidige dependance overbodig en komt er plaats vrij. Deze ruimte wil de gemeente benutten voor een woongebouw met daarin 32 tot 36 appartementen. De gemeente wil het gebied waarin het woongebouw komt de komende jaren stap voor stap omvormen tot een multifunctioneel gebied dat gebruikt wordt voor wonen, sport en voorzieningen. Het woongebouw wordt op een dusdanige manier gesitueerd dat het past in deze ontwikkeling.



Het woongebouw wordt maximaal vijf bouwlagen hoog. De bovenste bouwlaag krijgt mogelijk een kap. De maximale bouwhoogte bedraagt zonder kap 16 meter en met kap 18 meter. Het woongebouw komt haaks op de Amersfoortsestraatweg te staan. Bij het woongebouw komen voldoende parkeerplaatsen.

Het ontwerp van het woongebouw en de inrichting van de openbare ruimte zijn op dit moment nog niet uitgewerkt. Dit gebeurt nadat de gemeenteraad het Stedenbouwkundig Programma van Eisen (SPvE) heeft vast-

gesteld. Op dat moment zal de gemeente ook starten met de wijziging van het bestemmingsplan. Het woongebouw past immers niet binnen het huidige **bestemmingsplan**. Meer informatie over deze procedure leest u op de achterpagina van deze nieuwsbrief.

*“Ga in gesprek op maandag 14 oktober a.s. in het Bosch van Bredius. Tussen 18.30 uur en 20.00 uur voor omwonenden van de huidige dependance van de Godelindeschool en tussen 20.15 uur en 21.45 uur voor omwonenden van de Stork-locatie.”*

## Meer informatie

Heeft u vragen over de ontwikkeling van de Stork-locatie of over deze nieuwsbrief? Kijk dan op [www.storklocatie.nl](http://www.storklocatie.nl) of neem contact op met mevrouw A. Derksen-Muskens, projectleider Bouwlocaties bij de gemeente Naarden. U kunt mevrouw Derksen-Muskens telefonisch bereiken via 035 6957 951 en via het volgende e-mailadres: [anja.derksen@naarden.nl](mailto:anja.derksen@naarden.nl).



## Stork-locatie in beeld

Aan de rand van het Rembrandtkwartier komt een nieuw woonbuurtje. Centraal in de buurt komt de unilocatie van de Godelindeschool met maximaal 24 lokalen en een groen speelterrein. Een deel van dit speelterrein kan overdag ook worden gebruikt door de Godelindeschool en het Wellantcollege. Dit gedeelte is op de kaart oranje gearceerd. Het Wellantcollege verschuift naar de Amersfoortsestraatweg, waardoor grenzend aan de bestaande woonwijk ruimte komt voor 41 woningen.

Er komen 41 vrijstaande, 2-onder-1 kap en 3-onder-1 kap woningen in het duurdere segment. De woningen komen op kavels die qua omvang aansluiten bij die van de omliggende wijk. De hoogte van de bebouwing wordt nergens hoger dan het Bosch van Bredius. Het Wellantcollege wordt maximaal 3 bouwlagen en 13,5 meter hoog. Mocht het Wellantcollege in de toekomst willen uitbreiden, dan mag het op het dak maximaal 3,5 meter in hoogte bijbouwen. De Godelindeschool wordt eveneens maximaal 3 bouwlagen hoog, met een maximale bouwhoogte van 12 meter.

*Het plan is op hoofdlijnen uitgewerkt in een Stedenbouwkundig Programma van Eisen (SPvE). De uitgangspunten in dit SPvE zijn opgesteld op grond van de nu beschikbare kennis en feiten. Nog te voeren vooroverleg met betrokken organisaties en uiteraard de behandeling in de gemeenteraad kunnen nog tot wijzigingen leiden.*