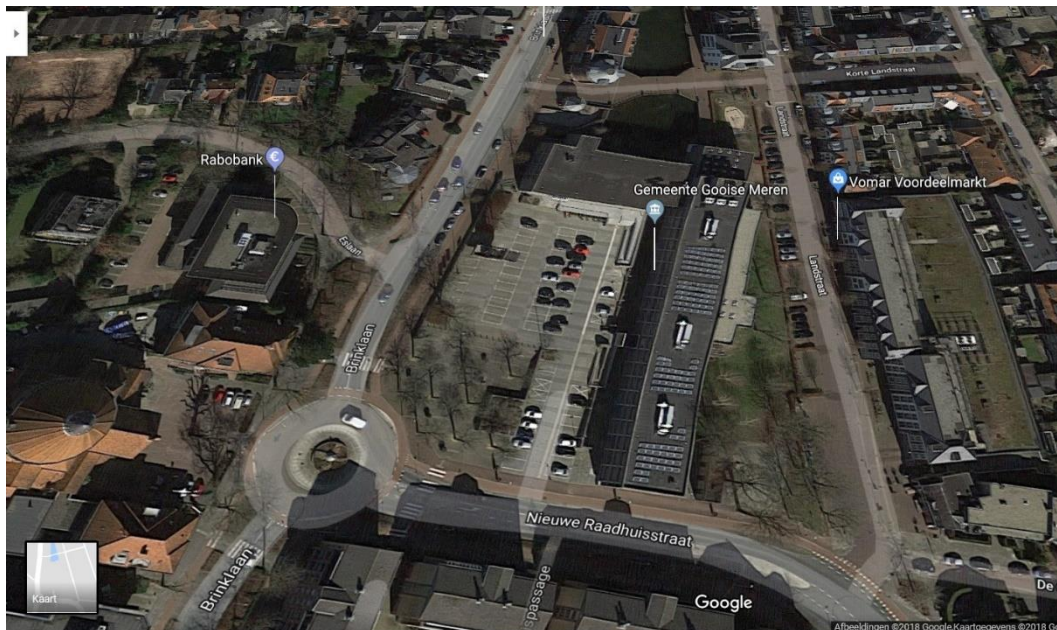


Participatieplan

Herinrichting buitenruimte gemeentehuis

Gooise Meren



Samen ontwerpen: meedenken & meewerken

projectnaam Herinrichting buitenruimte gemeentehuis Gooise Meren
projectnummer 181314
opdrachtgever Gemeente Gooise Meren, dhr. E. 't Hart
status Definitief
versie 1.0
datum 17 september 2018
auteur Aveco de Bondt b.v.



INHOUDSOPGAVE

1	INLEIDING	4
1.1	Aanleiding opdracht en vertrekpunt participatie	4
1.2	Doorlopen traject Aveco de Bondt	4
1.3	Leeswijzer	4
2	OMGEVINGSSCAN	6
2.1	Stakeholders en doelgroepen	6
2.2	Thema's, belangen en wensen	7
3	PARTICIPATIEVOORSTEL EN MODEL	9
3.1	Rolverdeling doelgroepen en strategie	9
3.2	Participatiemodel en -stappen	10
3.2.1	Fase 1: Promoten en inventariseren	11
3.2.2	Fase 2: Samen ontwerpen	12
3.2.3	Stap 3: Samen consulteren	14
3.2.4	Stap 4: Politieke besluitvorming	14
3.2.5	Stap 5: Samen monitoren	15
4	INTERACTIE MET DE POLITIEK	16
5	ORGANISATIE EN COMMUNICATIE	17
6	PLANNING	18
BIJLAGEN		19
1.	Participatiemodel	19
2.	Overzichten doelgroepen, stakeholders en thema's	19



REVISIEBEHEER

Revisie	Datum	Wijzigingen ten opzichte van vorige revisie
0.1	14-8-2018	Eerste conceptversie.
0.2	20-8-2018	Eindconceptversie, opmerkingen H. de Groot verwerkt d.d. 15-8-2018, toevoeging twee hoofdstukken: organisatie & communicatie, planning.
1.0	17-9-2018	Verwerking reacties projectgroep d.d. 3-9-2018

1 INLEIDING

1.1 Aanleiding opdracht en vertrekpunt participatie

De gemeente Gooise Meren (hierna: de gemeente) is voornemens om de buitenruimte van het gemeentehuis opnieuw in te richten, waarbij het participatieniveau “co-creatie (coproductie)” aangehouden wordt.

Dit past binnen de visie Burgerparticipatie en visie Buitenruimte van de gemeente om intensief samen met bewoners, ondernemers en maatschappelijke organisaties te werken aan de kwalitatieve verbetering van de (fysieke) leefomgeving. Hierbij wordt gebruik gemaakt van ieders kennis, ervaring en talenten.

Coproductie	Werken intensief met de gemeente mee aan plannen of beleid	Bepaalt de kaders en werkt vervolgens intensief met bewoners samen. Besluitvorming over gemeentelijke inzet van middelen en bevoegdheden is voorbehouden aan het gemeentebestuur	Convenant Werkatelier
-------------	--	--	-----------------------

Figuur 1: toelichting coproductie conform visienota Burgerparticipatie

Bij het participatieniveau coproductie staan intensieve samenwerking en gelijkwaardigheid centraal. De gemeente bepaalt volgens visie Burgerparticipatie de kaders en werkt vervolgens op basis van gelijkwaardigheid intensief met bewoners, ondernemers en maatschappelijke organisaties samen. Alleen de besluitvorming over gemeentelijke inzet van middelen en bevoegdheden is bij coproductie voorbehouden aan het gemeentebestuur (het college en de gemeenteraad). In beginsel verbindt het gemeentebestuur zich bij het maken van belangenafweging aan de resultaten uit het participatietraject.

1.2 Doorlopen traject Aveco de Bondt

Aveco de Bondt is gevraagd om de projectgroep te ondersteunen in het participatieproces. Er zijn twee overleggen (startsessie van 25 juni 2018 en brainstormsessie van 11 juli 2018) geweest met de projectgroep, waarbij één keer samen met interne en externe stakeholders. Deze afstemmingsmomenten hebben mede aan de basis gestaan van onderhavig participatieplan.

1.3 Leeswijzer

Voor de inrichting van de buitenruimte van het gemeentehuis hebben wij een participatiemodel op maat gemaakt. Om dat te kunnen doen zijn wij gestart met het maken van de eerste omgevingsscan. Hierin zijn de eerste stakeholders die in meer of mindere mate met de buitenruimte van het gemeentehuis te maken hebben geïnventariseerd. Deze stakeholders zijn ingedeeld in doelgroepen. Per doelgroep zijn de thema's en belangen (waar mogelijk uitgewerkt tot wens) inzichtelijk gemaakt. Opgemerkt moet worden dat de lijst aan stakeholders, thema's en belangen niet uitputtend is en zal gedurende het participatietraject aan wijzigingen onderhevig zijn.

De resultaten van de omgevingsscan zijn terug te vinden in hoofdstuk 2. De invulling van de participatie wordt in hoofdstuk 3 nader toegelicht. Hoofdstuk 4 staat in het teken van interactie met de politiek. De projectorganisatie, inclusief communicatie komt terug in hoofdstuk 5 en de participatieplanning wordt behandeld in hoofdstuk 6.

Het participatiemodel zelf en de overzichten van de omgevingsscan zijn terug te vinden in de bijlagen van dit participatieplan.

2 OMGEVINGSSCAN

2.1 Stakeholders en doelgroepen

Zoals in de visienota Burgerparticipatie en visie Buitenruimte is verwoord is Gooise Meren een open, transparante en toegankelijke gemeente voor jong en oud. Daarnaast staat de gemeente open voor vragen, kritiek, suggesties en nieuwe ideeën. Die openheid, transparantie en toegankelijkheid zijn elementen die terug zouden moeten komen in de buitenruimte van het gemeentehuis. Deze buitenruimte is van en voor iedereen, jong en oud, bewoners, ondernemers en maatschappelijke organisaties van Gooise Meren.

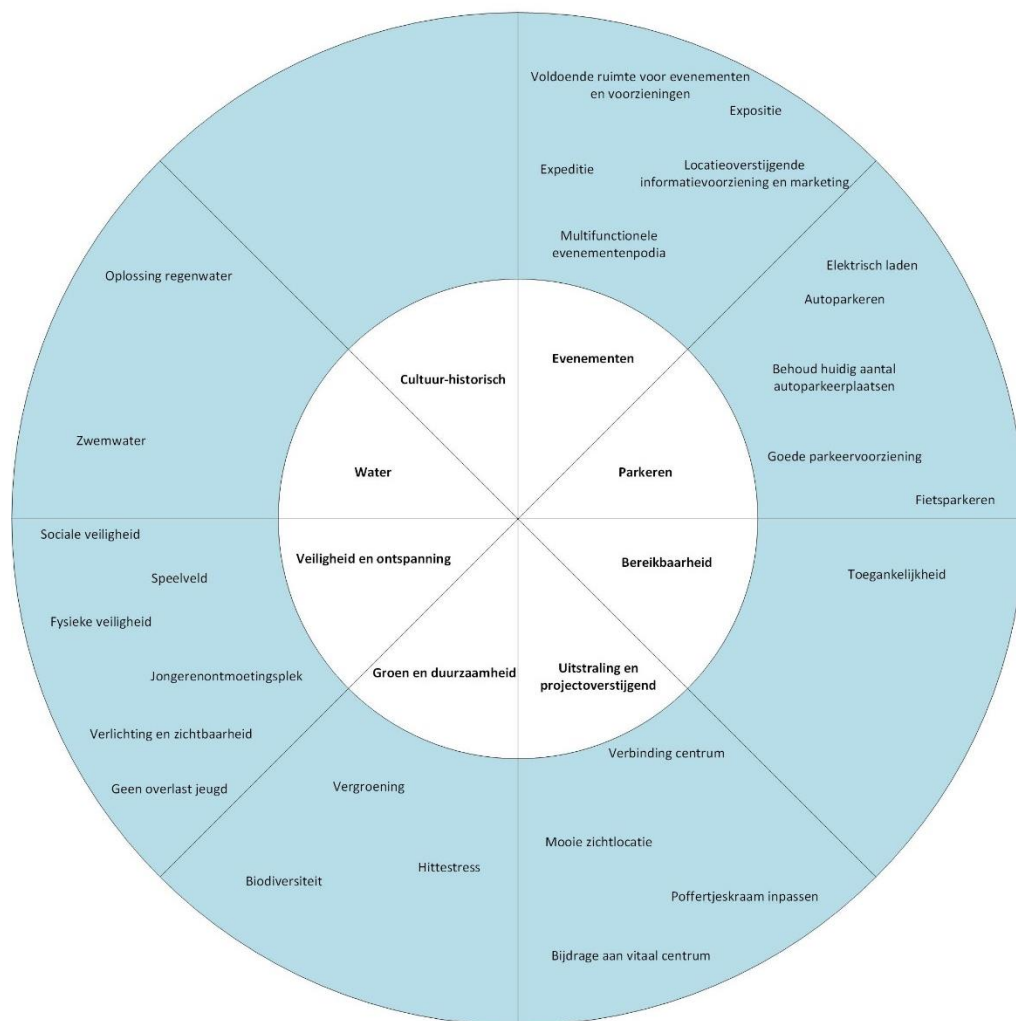
Alle doelgroepen moeten daarom ook de kans krijgen om hun bijdrage te leveren aan de totstandkoming van het nieuwe ontwerp van de nieuwe buitenruimte. Gestreefd wordt naar zo breed mogelijke vertegenwoordiging en draagvlak. Op basis hiervan zijn de volgende stakeholders (onderverdeeld in 8 doelgroepen) geïnventariseerd. Het betreft de eerste inventarisatielijst (figuur 2).



Figuur 2: overzicht stakeholders en doelgroepen (wit=doelgroepen, oranje=stakeholders binnen de doelgroep)

2.2 Thema's, belangen en wensen

De geïnventariseerde doelgroepen hebben in meer of mindere mate thema's, wensen en belangen bij de herinrichting van de buitenruimte. In deze fase zijn die thema's, wensen en belangen nog niet project-specifiek gemaakt en zijn voornamelijk gebaseerd op aannames. De thema's, belangen en wensen zijn op basis van professionele kennis en ervaring van de projectgroep én reeds aanwezige data geïnventariseerd (zie figuur 3 en tabel 2).



Figuur 3: overzicht thema's en belangen (wit=thema's, blauw=belangen/wensen)

Tabel 2: overzicht raakvlakken thema's en doelgroepen

Overzicht raakvlakken thema's en doelgroepen d.d. 17 augustus 2018								
Doelgroepen	Evenementen	Parkeren	Bereikbaarheid	Uitstraling – projectoverstijgend	Groen en duurzaamheid	Veiligheid en ontspanning	Water	Cultuur-historisch
Politiek	x	x	x	x	x	x	x	x
Exploitanten	x	x	x			x		x
Maatschappelijke organisaties		x	x		x	x		x
Bewoners en – verenigingen		x	x		x	x	x	
Gebruikers	x	x	x			X		
Ondernemers	x	x	x	x				
Interne stakeholders	x	x	x	x	x	x	x	
Adviesorganen		x	x		x	x	x	

3 PARTICIPATIEVOORSTEL EN MODEL

3.1 Rolverdeling doelgroepen en strategie

Bewoners, ondernemers en verenigingen zijn betrokken bij hun fysieke en sociale leefomgeving. Zij zetten hun gebruikerservaring, netwerk en kennis in bij de planvorming van de gemeente. Dit draagt bij aan de kwaliteit en het draagvlak van plannen en beleid.

Visie Burgerparticipatie Gooise Meren

We doen het samen. We dragen een gezamenlijke verantwoordelijkheid voor de openbare buiten- en binnenruimte. We betrekken de gebruikers van de ruimte bij de inrichting, het onderhoud en het beheer. De openbare buiten- en binnenruimte nodigt uit om elkaar te ontmoeten en activiteiten te ondernemen.

Visie Buitenruimte Gooise Meren

Om tot een gedragen ontwerp te komen zal het participatieproces stapsgewijs plaatsvinden in coproductie met de verschillende stakeholders. Deze stakeholders zijn ingedeeld in 8 doelgroepen en hebben elk hun eigen rol en positie in het participatieproces. Hieronder is weergegeven welke doelgroepen plaats kunnen nemen in de werkgroepen, klankbordgroep/adviesgroep en omgevingspanel. Het participatiemodel en de fasering worden in paragraaf 3.2 toegelicht.

Rolverdeling doelgroepen in participatieproces herinrichting buitenruimte		
Doelgroepen	Rol	Strategie
Politiek	Besluitvormend, gericht op middelen, proces en eindresultaat coproductie.	<i>Structureel betrekken en informeren</i> De wethouder wordt structureel betrokken bij en bijgepraat over het proces, het college en de raad worden regelmatig geïnformeerd over het proces (loopt via de wethouder).
Interne stakeholders	Participerend, belangafhankelijk -werkgroep en omgevingspanel	<i>Actief betrekken en informeren</i> Doelgroep is divers en zal volledig meedenken en gedeeltelijk meewerken.
Adviesorgaan	Adviserend, gericht op specifieke thema's. -klankbordgroep/adviesgroep	<i>Actief betrekken en informeren</i> Doelgroep is divers en heeft een officiële status binnen de gemeente. Doelgroep geeft gevraagd en ongevraagd advies aan de gemeente over specifieke thema's. Doelgroep zal volledig meedenken en meewerken.
Maatschappelijke organisaties	Participerend, belangafhankelijk -werkgroep en omgevingspanel	<i>Actief betrekken en informeren</i> Doelgroep is divers en zal volledig meedenken en meewerken.
Bewoners en -verenigingen	Participerend, belangafhankelijk -werkgroep en omgevingspanel	<i>Actief betrekken en informeren</i> Doelgroep is divers en zal volledig meedenken en meewerken.

Gebruikers en overig	Participerend, belangafhankelijk -werkgroep en omgevingspanel	<i>Actief betrekken en informeren</i> Doelgroep is divers en zal volledig meedenken en meewerken.
Ondernemers	Participerend, belangafhankelijk -werkgroep en omgevingspanel	<i>Actief betrekken en informeren</i> Doelgroep is divers en zal volledig meedenken en meewerken.
Exploitanten en evenementen	Participerend, belangafhankelijk -werkgroep en omgevingspanel	<i>Actief betrekken en informeren</i> Doelgroep is divers en zal volledig meedenken en meewerken.

Tabel 3: overzicht raakvlakken thema's en doelgroepen

3.2 Participatiemodel en -stappen

Zoals eerder aangegeven zal het participatieproces om tot een gedragen ontwerp te komen stapsgewijs plaatsvinden in coproductie met de verschillende doelgroepen. De fasering ziet er als volgt uit:

- Promoten en inventariseren
- Samen ontwerpen
- Samen consulteren
- Besluitvorming
- Samen realiseren



Figuur 3: participatiemodel buitenruimte

Aan deze participatie zullen de volgende werkgroepen en deelnemers actief zijn (voorlopige lijst):

1. Werkgroep spelen en hangen (achterzijde buitenruimte)

Deelnemers: Kinderen/ouders, omwonenden, jongeren (inschakelen via Versa jongerenwerkers)

2. Integrale werkgroep Buitenruimte (voorzijde buitenruimte, max. 16 deelnemers)

Deelnemers: Platform WMO, **Visio (optie)**, Seniorenraad, Verkeersraad, Jongeren (vertegenwoordigers), CRK, bewoners Brinklaan, Landstraat Noord en Palladio (vertegenwoordigers), ouders (vertegenwoordigers kinderen), **buurtpreventie Centrum (optie)**, **Sherpa (optie)**, Samen sneller Duurzaam, Bussum op ijs, Poffertjeskraam, Kermis, **Marktmeester (optie)**, Ondernemersvereniging GM, Denksportcentrum, **Stichting Pro Bussum (optie)**, Fietzersbond, interne stakeholders (beheer en onderhoud, stedenbouwkundige), Café 't Raedthuys, **Rabobank (optie)**, **Koepelkerk (optie)**, **Vomar (optie)**, Bussum Cultureel.

3.2.1 Fase 1: Promoten en inventariseren

Doel: omgeving enthousiasmeren om mee te denken en inzicht te verkrijgen in concrete wensen, behoeftes, suggesties en thema's

De eerste fase van de participatie draait om de bekendheid van het project en het enthousiasmeren van doelgroepen om vanuit hun persoonlijke kennis, ervaring en beleving mee te doen. Tevens wordt in deze fase wensen, behoeftes, suggesties en thema's geïnventariseerd ten behoeve van de buitenruimte. De resultaten geven informatie over wat de herinrichtingswensen en -behoefte vanuit de omgeving zijn.

In de berichtgeving worden alle doelgroepen juist en volledig geïnformeerd over de participatie (verwachtingsmanagement). Daarnaast worden ze uitgenodigd om hun wensen, behoeftes en suggesties via de (online)participatie-enquête in te vullen.

Ervaring leert dat weinig bewoners afkomen op een uitnodiging om aan de voorkant mee te doen. En dat bewoners vaak pas actief worden in de fase dat een project in uitvoering gaat. In de uitvoeringsfase zijn de mogelijkheden om nog invloed uit te kunnen oefenen minimaal. Het is daarom van groot belang om in de eerste fase bewoners actief te benaderen. Niet alleen door uit te nodigen, maar ook door naar de bewoners toe te gaan.

De wijze van communiceren inclusief de inzet van communicatiemiddelen wordt in overleg met het team Communicatie van de gemeente verder uitgewerkt. Maar gedacht kan worden aan de volgende middelen.

Promoten

- Gemeentewebsite en/of projectwebsite
- Gemeentelijke huis-aan-huis nieuwsbrief (bereik groot, incl. nee nee stickers)
- Sociale media
- Inzet vertegenwoordigers, ambassadeurs en netwerk (specifieke doelgroepen)

Inventariseren wensen, behoeftes, suggesties

Aanpak	Doelgroepen en stakeholders
<i>Online enquête in combinatie met 3D model van de huidige buitenruimte. Voor mensen die de enquête niet online in kunnen of willen vullen is er de mogelijkheid om dat op papier te doen</i>	Alle doelgroepen.
<i>Inzet vertegenwoordigers, ambassadeurs en netwerk</i>	Alle doelgroepen.
<i>Themagesprekken</i>	<p>Bewoners: Brinklaan, Landstraat Noord, Pallodio, Buurtpreventievereniging Centrum.</p> <p>Adviesorganen: CRK, Platform WMO, Seniorenraad, Visio, Verkeersraad, Fietzersbond.</p> <p>Gebruikers: Denksportcentrum, jongeren (via jongerenwerk en/of versawelzijn), kinderen (via</p>



	<p>Vondelschool, versa welzijn en/of ouders/bewoners).</p> <p>Ondernemers: Vomar, Rabobank, Swiss-sense, ondernemersvereniging GM, café 't Raedthuys, Poffertjeskraam Breukelen.</p> <p>Interne stakeholders: beheer en onderhoud, stedenbouwkundige, ondernemingsraad.</p> <p>Politiek: wethouder.</p> <p>Exploitanten: stichting Pro Bussum, marktmeester, evenementencoördinator Bussum, Bussum op ijs, Muziekschool, stadspromotors, kermis, marktmeester, Bussum cultureel.</p> <p>Maatschappelijke organisaties: Versa Welzijn kinderwerk, Sherpa, Koepelkerk, samen sneller duurzaam, Vondelschool (optie), Koepelkerk, Samen sneller Duurzaam, Stichting Kunstkring Artes, Wellantcollege (optie), Goois Lyceum (optie).</p>
Face-to-face enquêtes	Gebruikers: bezoekers gemeente
Inloopmiddag en/of -avond (gemeentehuis, buurthuizen)	Alle doelgroepen.

Tabel 4: mogelijke communicatiemiddelen

3.2.2 Fase 2: Samen ontwerpen

Doel: samen met de integrale werkgroep komen tot een breed gedragen voorlopig ontwerp.

In deze fase wordt er op basis van ontvangen aanmeldingen een integrale werkgroep (bestaande uit vertegenwoordigers van alle doelgroepen) samengesteld waarmee het participatietraject in de vorm van integrale werkateliers doorlopen wordt.

Input voor integrale werkateliers

- *Resultaten fase 1*

Resultaten van de eerste fase dienen als input voor de werkateliers.

- *Resultaten werkgroep spelen en hangen*

Ook zullen resultaten van de atelierssessies met de werkgroep spelen en hangen als input dienen voor de integrale werkateliers. Met de werkgroep spelen en hangen wordt maximaal twee atelierssessies georganiseerd (één reservesessie). De atelierssessies worden na de eerste werksessie en voorafgaand aan de tweede werkateliers van de integrale werkgroep georganiseerd.



Integrale werkgroep en werkateliers

Deelnemers aan de integrale werkgroep worden schriftelijk uitgenodigd tot participatie. Tevens krijgen ze huiswerk mee voor de eerste werksessie. Ze worden aan de voorkant gevraagd de resultaten van de eerste fase door te nemen en om vanuit hun visie/belang na te denken over aanvullende thema's en wensen én de invulling van de resultaten.

1^e werksessie: kick-off, procesafspraken, inventariseren en uitdiepen thema's

Doel: inzicht verkrijgen in gemeenschappelijke of tegenstrijdige thema's en wensen.

Taak projectgroep na 1^e sessie: op basis van de output van de werkgroep thema's en wensen ordenen en maquette maken voor de tweede werksessie.

Tijdens de eerste werksessie maken deelnemers kennis met elkaar en bepalen ze samen de procesafspraken. Deze gaan onder meer over de samenwerking, doelstelling, communicatie, besluitvorming, budget en planning. Bij al deze zaken staat gelijkwaardigheid centraal.

Daarna gaat de werkgroep in vier subgroepen thema's voor de buitenruimte verzamelen en uitdiepen. De aanwezige begeleiders (ca. 2 personen, wordt op basis van het aantal deelnemers bevestigd) zullen het werkproces faciliteren.

De werksessie wordt afgesloten met een terugkoppeling van de subgroepen aan elkaar over de geïnventariseerde thema's en de verdere uitdieping ervan. Waar nodig gaat de werkgroep thema's en wensen samenvoegen. Tevens worden plenair de volgende werksessies ingepland.

2^e werksessie. Scenario's ontwerpen en prioriteren wensenlijst

Doel: inzicht verkrijgen in gemeenschappelijke en tegenstrijdige ontwerpbeelden en een schetsontwerp (SO) maken.

Taak projectgroep na 2^e sessie: op basis van de output van de werkgroep twee schetsontwerp varianten (SO-varianten) maken.

De werkgroep gaat in de tweede werksessie (maximaal drie subgroepen) scenario's ontwerpen op basis van de resultaten uit de eerste werksessie. Als hulpmiddel bij de uitwerking van de scenario's stellen begeleiders een maquette beschikbaar (alle thema's, bomen; gras/groen, straat etc., krijgen een bepaalde kleur).

De subgroepen mogen daarna elkaars scenario's beoordelen. Afsluitend wordt de werkgroep gevraagd om op basis van de drie scenario's een gezamenlijke prioriteringslijst op te stellen conform prioriteitschaal: a. moet terugkomen in een schetsontwerp, b. kan terugkomen in een schetsontwerp en c. hoeft niet terug te komen in een schetsontwerp.

3^e werksessie. Review twee SO-varianten en bepalen VO-variant

Doel: inzicht krijgen in de elementen voor het voorlopig ontwerp.

Taak projectgroep na 3^e sessie: op basis van de ontvangen feedback van de werkgroep een voorlopig ontwerp maken.



De derde werksessie is een soort van synchronisatiesessie. De werkgroep krijgt twee schetsontwerpvarianten te zien. Deze ontwerpen zijn de uitwerking van de dominante thema's en wensen uit de tweede werksessie en worden door de werkgroep gereviewed. Uiteindelijk worden beide varianten verwerkt in een voorlopig ontwerp.

3.2.3 Stap 3: Samen consulteren

In deze fase wordt een voorlopig ontwerp van de werkgroep ter inzage gelegd voor inspraakreacties. Belanghebbenden en adviesorgaan krijgen de ruimte om feedback te geven. Het ontwerp wordt zowel digitaal (3D via website) als fysiek beschikbaar gesteld. Wij gaan hier actief over communiceren via de hiervoor genoemde kanalen.

4^e werksessie. Inloopmiddag/avond VO en inventarisatie reacties belanghebbenden

Doel: inventariseren feedback van belanghebbenden op het VO

Taak projectgroep na 4^e sessie: inspraakreacties verwerken in een definitief ontwerp.

Voorafgaand aan de inloopmiddag/avond gaat het uitgewerkte VO eerst naar de werkgroep voor goedkeuring en daarna langs het college voor het besluit tot vrijgave voor inspraak.

Tijdens de inloopmiddag/avond zullen de vertegenwoordigers van de werkgroep aanwezig zijn om het VO op een laagdrempelige en uitnodigende manier toe te lichten en om in dialoog te gaan met belanghebbenden. De vertegenwoordigers worden ondersteund door de begeleiders van het participatietraject bij het verzamelen van de reacties.

Tevens zal het VO voor inspraak op de gemeente/projectsite komen te staan. Bezoekers worden middels een -enquête in de gelegenheid gesteld hun reactie op het VO te geven.

5^e werksessie. Presenteren definitief ontwerp en beëindigen participatietraject ontwerpfase.

Doel: vaststellen van het DO

Taak projectgroep na 5^e sessie: aanpassen DO en voorbereiden politieke besluitvorming.

De projectgroep gaat op basis van de inspraakreacties (vierde werksessie) een definitief ontwerp maken. De inspraakreacties en de verwerking daarvan in een DO worden door de begeleiders nader toegelicht. De vertegenwoordigers die deelnamen aan de inloopmiddag/avond krijgen de gelegenheid om hun ervaring te delen met de rest van de werkgroep.

Het DO wordt in de werkgroep besproken en onder voorbehoud van kleine wijzigingen vastgesteld. Het participatietraject komt hiermee ten einde. De gewijzigde versie zal z.s.m. ter informatie met de werkgroep worden gedeeld.

3.2.4 Stap 4: Politieke besluitvorming

Het gedragen DO wordt ter besluitvorming aangeboden aan het college.

De werkgroep wordt in deze fase alleen geïnformeerd over het genomen collegebesluit en het vervolgtraject na de besluitvorming (aanbestedings- en realisatiefase).

3.2.5 Stap 5: Samen monitoren

In deze fase is het van belang dat de werkgroep geïnformeerd blijft over de voortgang van de werkzaamheden. Ook dient de werkgroep een rol te krijgen bij de oplevering van het werk.

4 INTERACTIE MET DE POLITIEK

De politieke betrokkenheid op de achtergrond is cruciaal om de besluitvorming rond de herinrichting van de buitenruimte van het gemeentehuis soepel te laten verlopen. De informatievoorziening naar het college en raad loopt via wethouder Jan Franx. Hij wordt daarom structureel geïnformeerd over het verloop van de participatie en krijgt op de volgende manier een plek in het participatiemodel:

- Voor start promotie en inventarisatie: informeren over het plan van aanpak en planning communicatie.
- Voor 1^e werksessie: informeren over deelnemers werkgroep
- Na 1^e werksessie: informeren over output individuele atelierssessies met jongeren en kinderen
- Na 2^e werksessie: informeren over de procesafspraken, uitgediepte thema's en wensen en twee schetsontwerpvarianten.
- Na 3^e werksessie: informeren over het voorlopig ontwerp en besluitvorming over vrijgave van het VO voor inspraak.
- Na 4^e werksessie: informeren over inspraakreacties en vervolgtraject.
- Na 5^e werksessie: informeren over het definitief ontwerp en voorbereiding besluitvorming
- In fase 4: besluitvorming.
- In fase 5: informeren over de geselecteerde aannemer en de voortgang van de werkzaamheden.

5 ORGANISATIE EN COMMUNICATIE

Interne en externe communicatie

Het communicatieteam van de gemeente verzorgt in principe de communicatie van de projectgroep met de omgeving. Aveco de Bondt (projectleiding/omgevingsmanagement/ontwerp) zal het team voorzien van de relevante informatie. In goed overleg wordt bepaald hoe er gecommuniceerd wordt en met welke middelen.

De afstemming met de wethouder en politiek wordt door de gemeentelijke projectleider verzorgd. Aveco de Bondt zal deze projectleider voorzien van de relevante informatie.

De eerste participatiefase (promoten en inventariseren) wordt door Aveco de Bondt (projectleiding/omgevingsmanagement/stedenbouw/ontwerp) voorbereid en in samenwerking met het communicatieteam uitgevoerd. De geïnventariseerde wensen, behoeftes en suggesties worden door Aveco de Bondt bijgehouden en verder uitgewerkt.

Participatie

De participatie (fase 2 en 3) wordt door Aveco de Bondt (projectleiding/omgevingsmanagement/ontwerp) voorbereid en begeleid. Het communicatieteam zal in goed overleg ondersteuning bieden.

6 PLANNING

week	werkzaamheden / producten
36-39	promoten en inventariseren (september)
40	ateliersessie jongeren (JOP) en kinderen (speelveld) (1 ^e week oktober)
41	1 ^e werksessie, kick-off (2 ^e week oktober)
42	<i>evt. 2^e ateliersessie jongeren</i>
44	2 ^e werksessie, scenario's schetsen (laatste week oktober)
47	3 ^e werksessie, presentatie SO's (2 ^e helft november)
50	<i>evt. extra sessie werkgroep ter voorbereiding op de inloop</i>
51	4 ^e werksessie inloopmiddag/-avond VO (week voor kerst)
5	5 ^e werksessie, presentatie DO (laatste week januari 2019)
.....	Besluitvorming (Eric 't Hart afwezig van 7/2 t/m 24/3)
.....	Besteksvoorbereiding (april-mei), aanbesteding (juni, opdracht juli) en realisatie vanaf eind augustus 2019 tot eind november 2019?

Gedetailleerde planning zit bij de offerte.



BIJLAGEN

- 1. Participatiemodel**
- 2. Overzichten doelgroepen, stakeholders en thema's**