

# Omgevingsvisie Gooise Meren; een rijk verleden, een gezonde toekomst!

## Nota koers en keuzes



## Inhoud

Hoofdstuk 1 tot en met 3 zijn opgenomen in de Nota Bouwstenen

4. Visie.....	3
4.1 Inleiding.....	3
4.2 De schijf van vijf van Gooise Meren .....	4
4.3 Ruimtelijke uitwerking .....	5
4.4 Thematische uitwerking.....	10
4.3.1 Goed en veilig op weg in de regio .....	10
4.3.2.Samen leven in buurt, wijk en gemeente .....	16
4.3.3. Natuur- en erfgoedparels verder versterken.....	20
4.3.4. Verduurzaming inzetten als vliegwiel .....	27
4.3.5. de woonomgeving (nog) mooier en gezonder maken .....	30
5. Visie per deelgebied .....	35
6. Uitvoeringsparagraaf .....	36
6.1 Inleiding.....	36
6.2 Monitoring, aanvulling en herziening.....	36
6.3 Omgevingsplan.....	36
6.4 Programma's.....	37
6.5. Ontwikkelingen .....	37

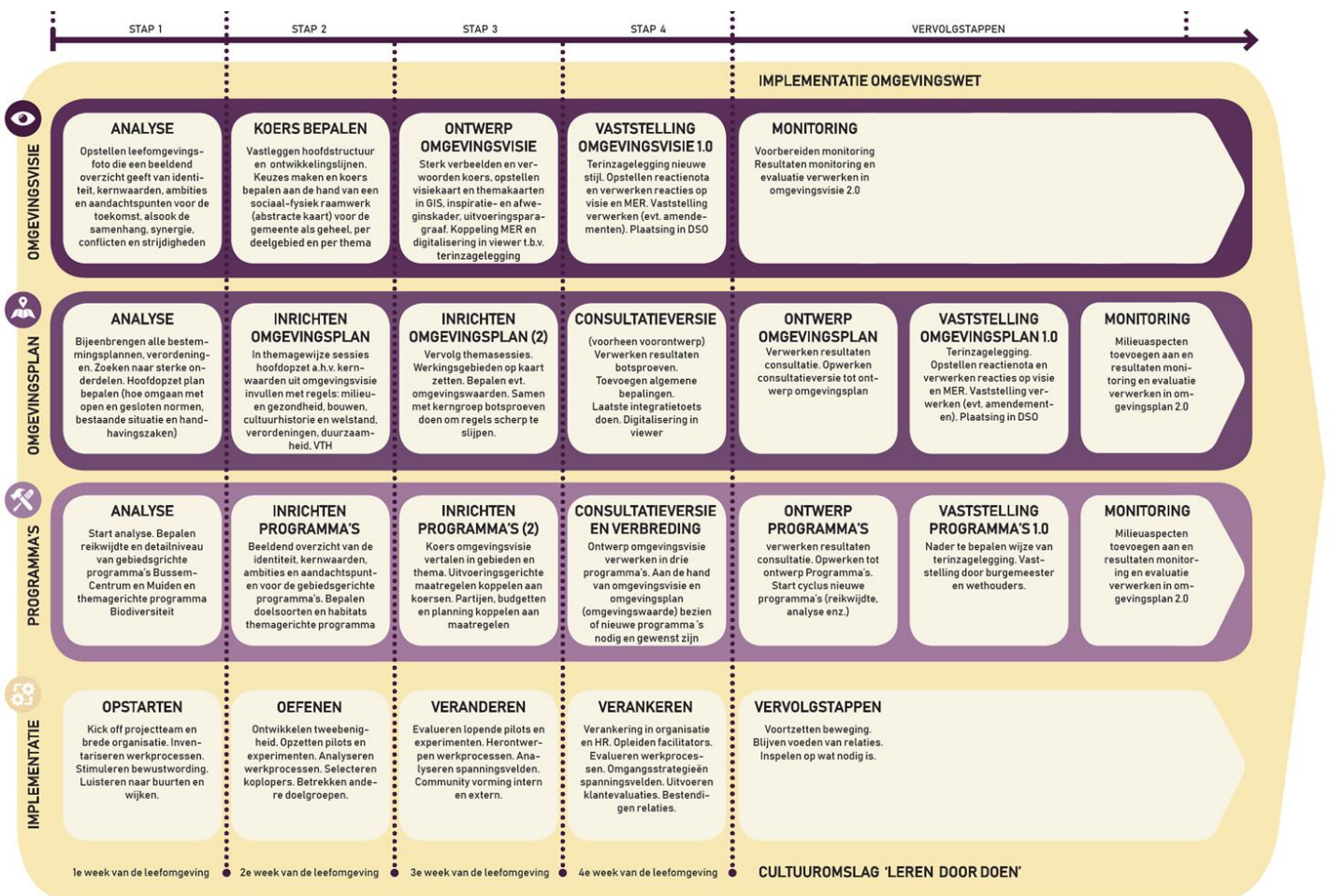
## Bijlage

Uitwerking deelgebieden

## 4. Visie

### 4.1 Inleiding

Voor u ligt de Nota Koers en Keuzes. Deze bouwt voort op de Nota Bouwstenen (stap 1, Hoofdstuk 1 t/m 3), waarin het resultaat van de analyse, in de vorm van kernkwaliteiten en aandachtspunten, staat. In de Nota Koers en Keuzes is de koers per deelgebied en per thema weergegeven voor zover die al duidelijk is (bijvoorbeeld als hiervoor al bestaand recent beleid is). Dit is al heel veel. Verder is aangegeven waar nog keuzes gemaakt moeten worden (stap 2). Samen vormen de nota's de aanzet voor de concept-ontwerp-omgevingsvisie.



We hebben in de eerste week van de leefomgeving uitvoerig gesproken met bewoners, ondernemers en (andere) belanghebbende partijen. Daarbij kwam duidelijk naar voren dat het belangrijk is de identiteit van de gemeente als uitgangspunt te nemen voor de ontwikkelrichting voor de komende jaren, met als streven die identiteit zoveel mogelijk te behouden en te versterken. Maar wat is nu die identiteit van Gooise Meren? In de Nota Bouwstenen is aangegeven dat deze wordt bepaald door een aantal kernkwaliteiten, te weten:

- Goed leven in Gooise Meren: ruim en rustig wonen met een hoge leefkwaliteit
- Verbondenheid in de kernen met een uniek historisch en onderscheidend karakter
- Een natuur- en erfgoedparel

- Het hart van Nederland

## 4.2 De schijf van vijf van Gooise Meren

We hebben ook geconstateerd dat het niet vanzelfsprekend is dat deze kwaliteiten behouden blijven voor de toekomst. Daar moeten we ons stinkende best voor doen. Bovendien versterken we graag actief bestaande kwaliteiten, zoals gezondheid, en voegen we nieuwe kwaliteiten toe aan ons palet, zoals duurzaamheid in al zijn geledingen (klimaatadaptatie, energietransitie en circulariteit). Dit heeft geleid tot het opstellen van de Schijf van Vijf voor Gooise Meren, die sturing geeft aan een gezonde toekomst in deze omgevingsvisie maar straks ook bij het wegen van initiatieven in het omgevingsplan.

***Omgevingsvisie Gooise Meren; een rijk verleden, een gezonde toekomst***



## 4.3 Ruimtelijke uitwerking

### Majeure vraagstukken

De schijf van vijf geeft richting aan de toekomst van Gooise Meren. Voor een groot deel van het beleid is de koers al wel duidelijk (zie thematische en gebiedsgerichte uitwerking hierna). Er zijn echter ook nog majeure vraagstukken waarin nog een keuze gemaakt moet worden. Daarbij gaat het nadrukkelijk niet alleen om potentiële conflicten, maar ook om kansen door ontwikkelingen in samenhang op te pakken, waarbij juist de Omgevingswet een positieve rol kan spelen door randvoorwaarden te stellen.

- Ruimte vinden voor woningen. De vraag uit de regio is groot, maar veel mogelijkheden om te bouwen zijn er niet. Willen we de hoogte in? Match woningaanbod en woningzoekenden vinden. Ruimte langs het spoor benutten. (vraagstuk)
- Kans om de kleinschalige bedrijventerreinen om te zetten naar woningbouw en de bedrijven te klusteren op grote bedrijventerreinen. (kans)
- Natuurinclusief ontwikkelen binnen stedelijk gebied in samenhang brengen met biodiversiteit en hittestress/klimaatadaptatie. (kans)
- Erfgoed in relatie tot verdichten en verduurzamen (en ja-mitsbenadering uit de Omgevingswet). (vraagstuk)
- Energietransitie in relatie tot natuur en leefbaarheid. Er ligt een uitdaging om in de beperkte ruimte de energietransitie in te passen in het landschap van Gooise Meren. Windmolens leveren overlast op voor bewoners (vraagstuk)
- Recreatie en toerisme in relatie tot cultuur en natuur. Het groeiende aantal toeristen betekent een hoge druk op de natuur en het cultureel erfgoed in de dorpen. Is ook aangekaart in de participatie en in de Kustvisie: Ondernemen aan de Gooise kust of bescherming van de natuur in die gebieden? (vraagstuk)
- Bereikbaarheid vs leefbaarheid/gezondheid. Betere bereikbaarheid over de weg met extra uitstoot en extra lawaai of minder goede bereikbaarheid? Hoe gezond is gezond? (vraagstuk)
- Landbouw in relatie tot natuurwaarden met als relevante onderwerpen het waterpeil, bestrijdingsmiddelen, stikstof en schaalvergroting. (vraagstuk)
- Winkels/ondernemers in centra. Meer ruimte voor ondernemers of winkels ombouwen naar woningen? (vraagstuk)
- Bereikbaarheid vs natuur. Het landschap wordt aangetast door de aanleg of het vergroten van wegen. (vraagstuk)
- Geluidshinder en slechte luchtkwaliteit door vliegtuigen, ontwikkeling nieuwbouw, verkeer, veeteelt en aanwezigheid energiecentrale tasten de historisch culturele belevenis van het centrum, het leefklimaat en de rust en beleving van het buitengebied aan. De toegankelijkheid van het buitengebied is tevens een aandachtspunt.
- Het benutten van georganiseerde (bewoners)netwerken bij ontwikkelingen, zoals bijvoorbeeld de beweging Samen Sneller Duurzaam waarbinnen diverse groepen actief zijn rond maatschappelijke thema's met een lokale insteek. (kans)
- Hoogbouw langs het spoor; relatie met Aandachtsgebieden vanwege vervoer gevaarlijke stoffen over het spoor (Basisnet). (kans/ vraagstuk)
- Natuurinclusief ontwikkelen; risico's natuurbrand vs. Bebouwing. (vraagstuk)
- Verandering gebruiksfuncties gebouwen; andere veiligheidsvoorzieningen nodig en andere eisen met betrekking tot repressieve dekking (normtijden Besluit VR) door brandweer. Een extra uitdaging hierbij is de Wet kwaliteitsborging voor het bouwen (hoe houden we zicht op deze ontwikkelingen, als het bouwtraject buiten de gemeente om gaat?). (vraagstuk)
- In 30 jaar tijd 14 wijken van het gas te krijgen (ca 2 jaar per wijk). (vraagstuk)



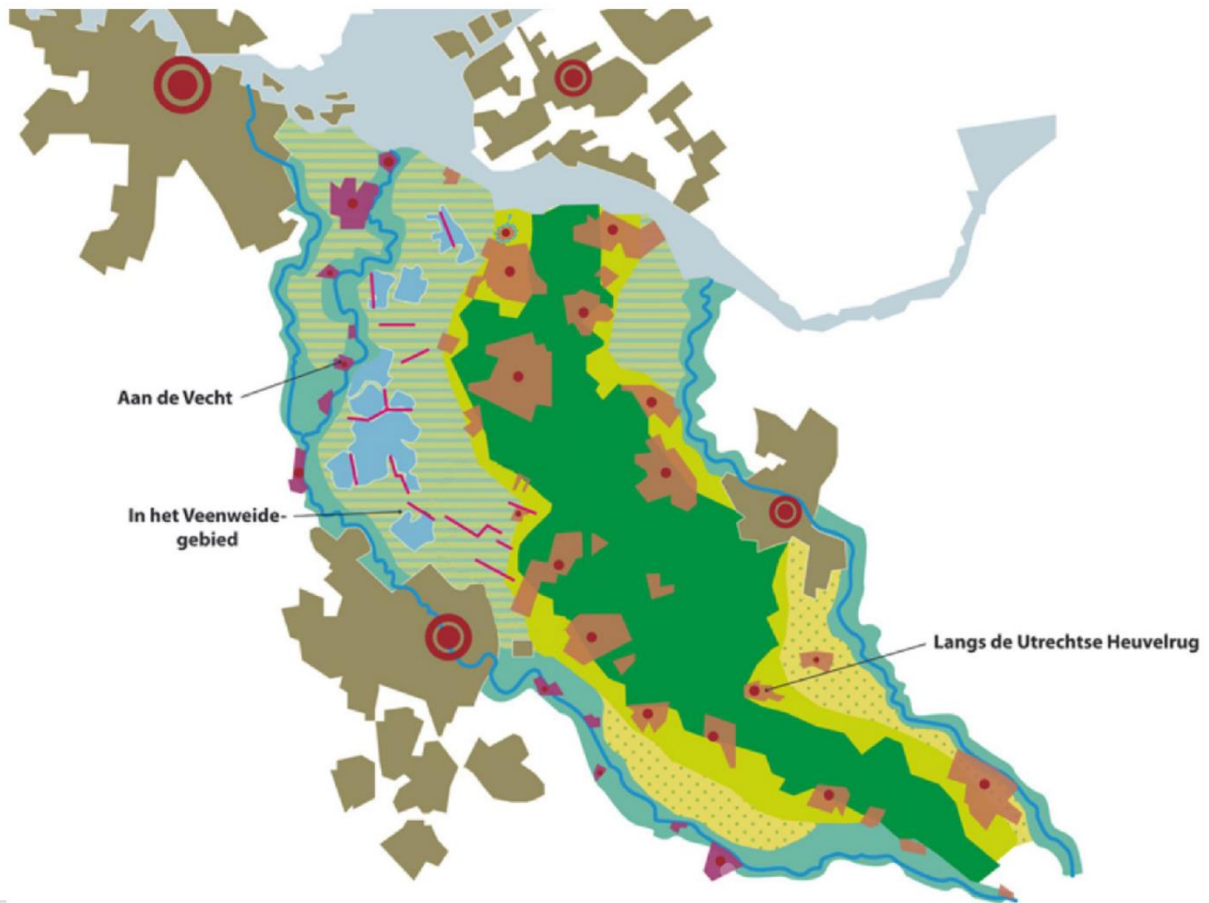
- Spanning tussen grote maatschappelijke opgaven op terreinen als 5G en energietransitie enerzijds en lokale waarden/ maatwerk anderzijds. (vraagstuk)
- Betere verbindingen maken tussen het fysieke omgevingsbeleid en het sociaal domein, gezondheid en het wijkgericht werken, (vraagstuk)
- Behoeftte aan (uitbreiding van) recreatieve voorzieningen en overnachtings- mogelijkheden neemt toe door het groeiend aantal bewoners, bezoekers en toeristen in Muiden. Tegelijkertijd dient het kleinschalige karakter en de culturele belevenis van Muiden beschermd en versterkt te worden. Zoeken naar een juiste balans. (vraagstuk)
- Relatief weinig betaalbare eengezinswoningen voor starters en senioren (huur en koop), maar waar te realiseren (beperkte ruimte) en vooral wie betaalt het? Geld is hierbij een groter probleem dan ruimte. (vraagstuk)
- Winkelaanbod zal in de toekomst gelijk blijven of verkleinen in Muiden. Panden in de Krijgsman staan op dit moment leeg. Hoe trekken we nieuwe ondernemers aan en zorgen we ervoor dat het huidige aanbod stand houdt? (vraagstuk)
- De bereikbaarheid en toegankelijkheid van het centrum van Muiden optimaal houden versus het onderzoeken van het autoluw maken van het centrum, om de historisch culturele belevenis te verbeteren en eenheid in uitstraling te creëren. (vraagstuk)
- Het verkeer over het water blijft in de toekomst een belangrijk aandachtspunt. Vaarroutes en de haven van Muiden zullen druk bezocht blijven. In de haven van Muiden zijn momenteel te weinig ligplaatsen/aanlegplaatsen in het centrum voor zowel bezoekers als bewoners. Hoe richten we de haven van Muiden zodanig in dat er meer boten aan kunnen meren (en ondernemers optimaal kunnen profiteren van bezoekers en toeristen)? (vraagstuk)
- De behoefte aan (uitbreidingsmogelijkheden voor) watersport blijft hoog door het groeiend aantal bewoners, bezoekers en toeristen, maar de mogelijkheden zijn beperkt mede door de beperkingen die de RCE hangt aan de contour van de Stelling van Amsterdam en beperkte ruimte in het centrum. (vraagstuk)
- Steeds minder mensen hebben zelf een (zeil)boot in bezit. Er dient daarom nagedacht te worden over de toekomst van de Jachthaven van Muiden (in samenhang met de jachthavens in de directe omgeving bijvoorbeeld in Naarden). (vraagstuk)

### **De lijnen uit het verleden doortrekken naar de toekomst**

De hoogteligging, de bodem, het watersysteem en het gebruik van het land hebben het landschap gemaakt tot wat het nu is en hebben ook de kernen gevormd zoals ze nu zijn. Richting de toekomst geeft de historie en het heden van Gooise Meren structuur en houvast, niet alleen voor fysieke maatregelen maar ook als het gaat om meer bewegen en beleven. De beelden die volgen geven aan dat de gemeente die ligging en ook het netwerk van lange lijnen kan benutten.

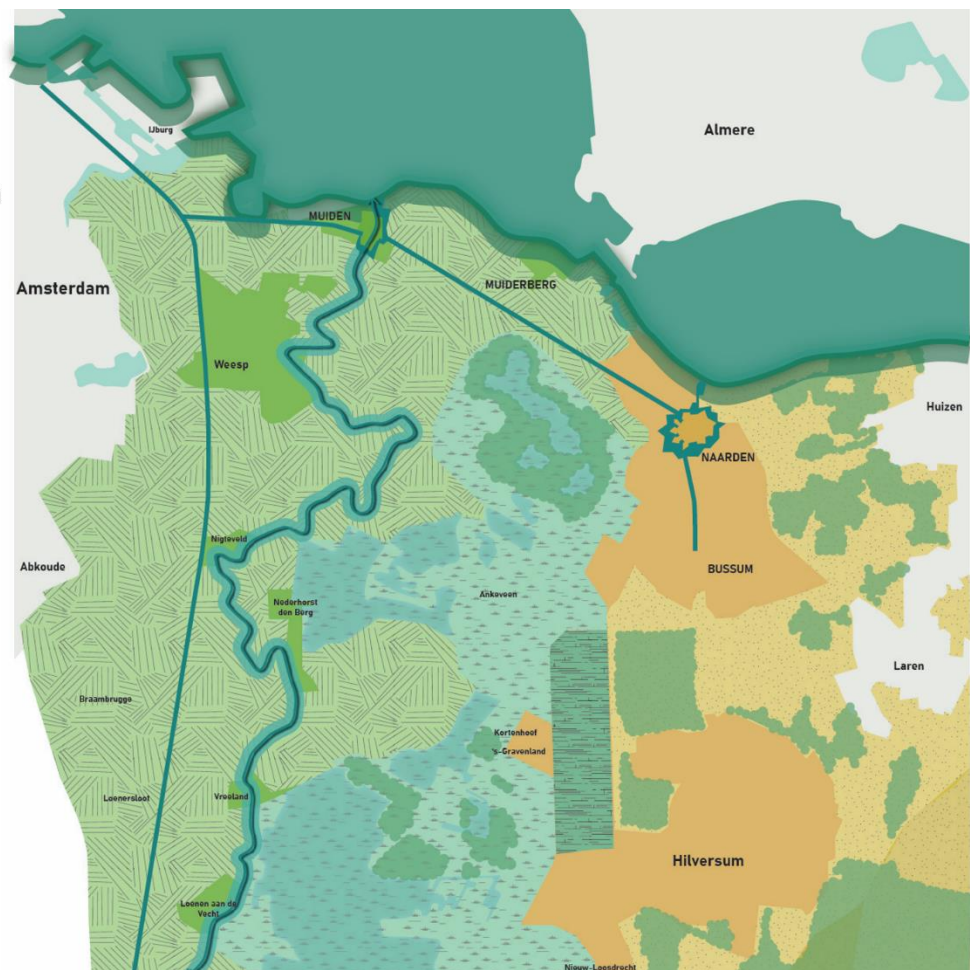
In de bijlage 'Uitwerking deelgebieden' zijn per deelgebied de ambities, alsook deze opgaven, kansen, vraagstukken en dilemma's weergegeven. Daarbij is telkens op de kaart per deelgebied een richting aangegeven hoe hiermee kan worden omgegaan.

## Landschappelijke structuren in groter verband



## Landschapstypen

- Vechtstreek
- Veenplassen
- Zandgronden het Gooi
- Bossen
- Oeverzone Kustgebied
- IJmeer & Gooimeer





## Kernen

Historische kernen met een eigen identiteit

### Muiden

*Dynamische watersport, stad met een kleinschalige, nautische uitstraling, met de unieke troeven Muiderslot, Vesting, haven, de schootsvelden en Pampus*

### Muiderberg

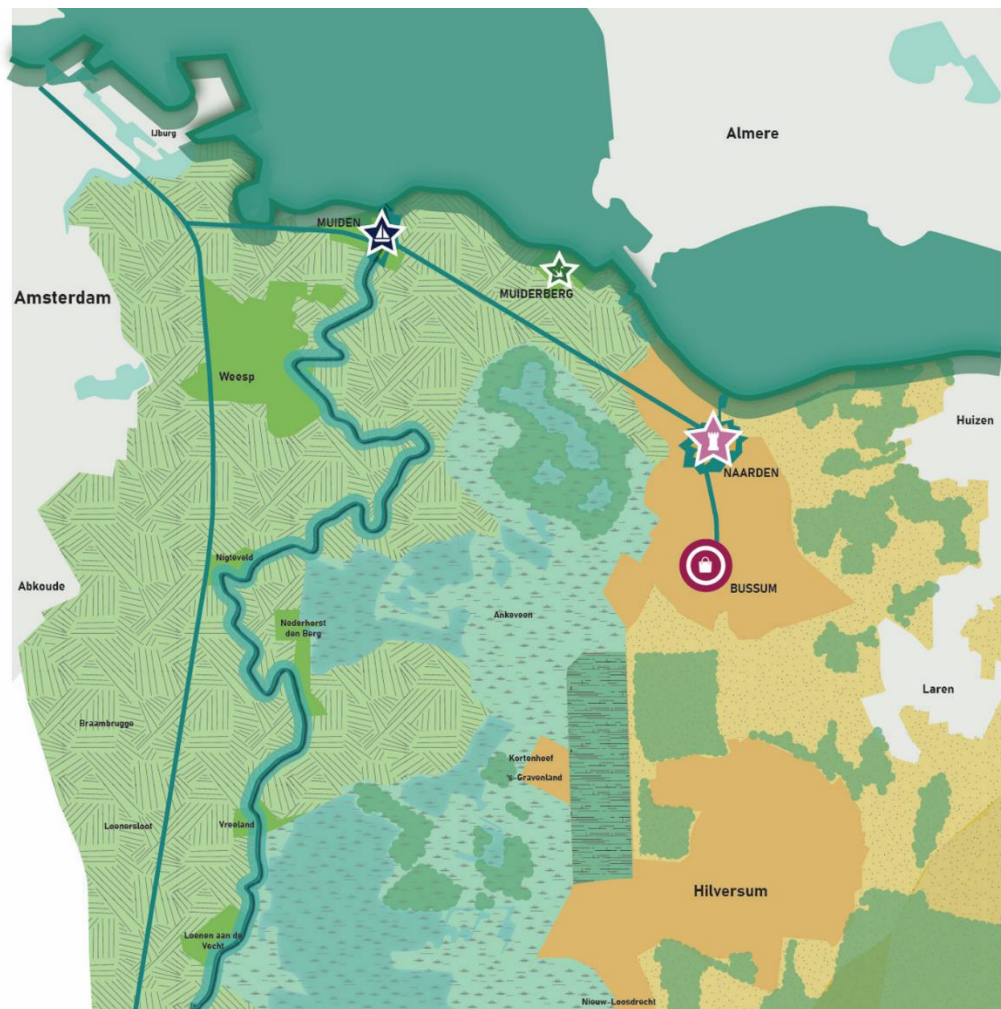
*Wonen en recreëren in het groen en de luwte van de kust*

### Naarden vesting

*Cultuurhistorische Vestingstad met grachten aan de Zuiderzee voorzieningen, evenementen en schootsvelden*

### Bussum

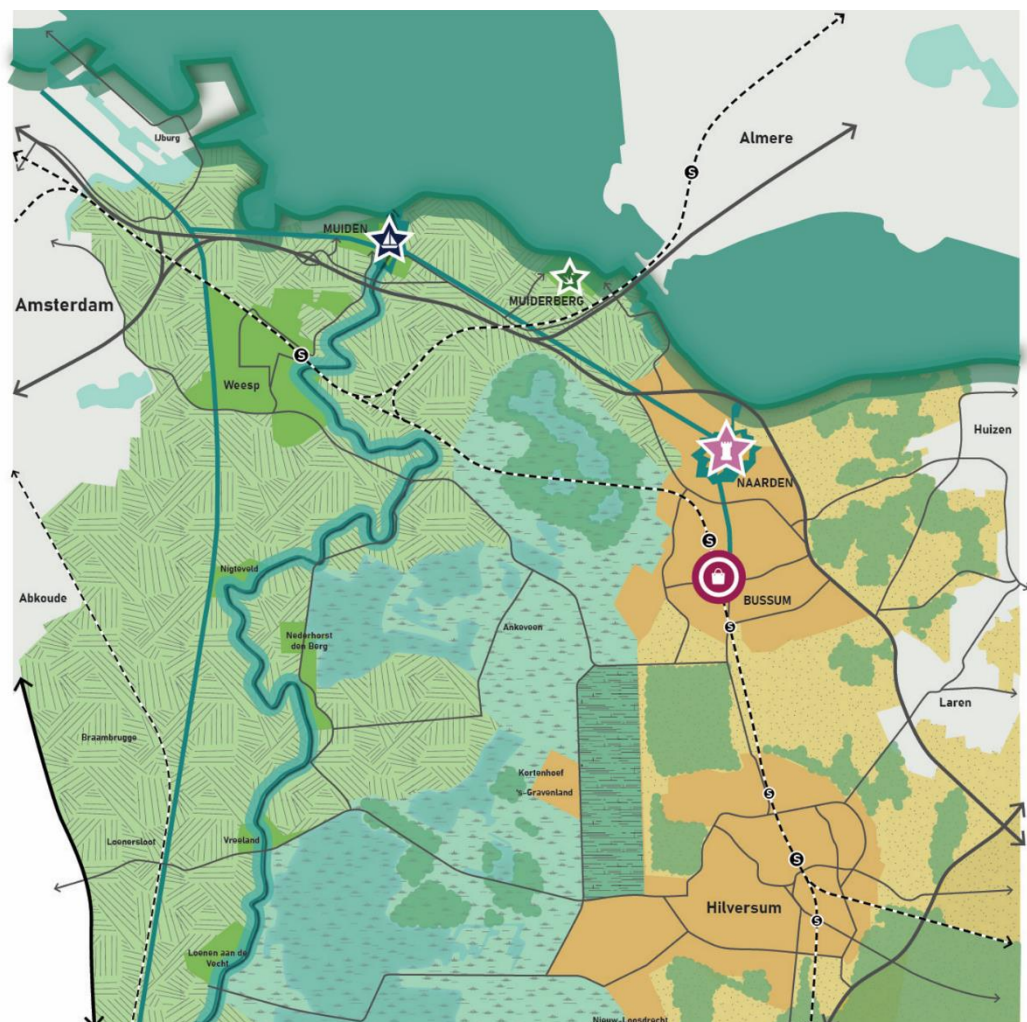
*Dorpsachtig met kleinstedelijke trekken, levendigheid en winkelhart*



## Infrastructuur

### Bereikbaarheid

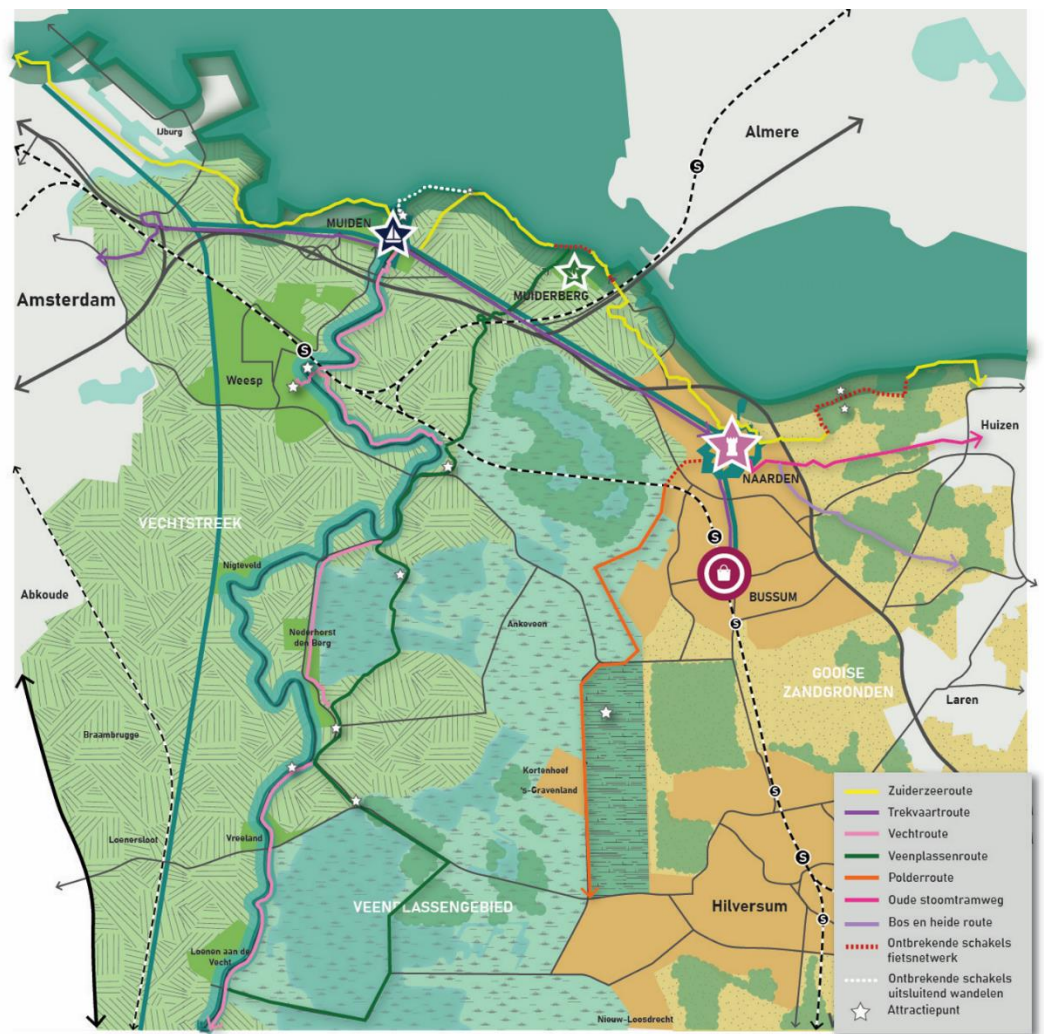
- Via A1, Amsterdam-Utrecht
- Via A6, Almere
- Via spoorlijn, Amsterdam, Hilversum, Utrecht, Almere





## Netwerk van lange lijnen

- Netwerk van recreatieve lange lijnen door verschillende landschapstypen
- Extra schakels waar recreatieve potenties / attractiepunten liggen



## Opgaven

### Muiden

*hart als ontmoetingsplek versterken*

### Muiderberg

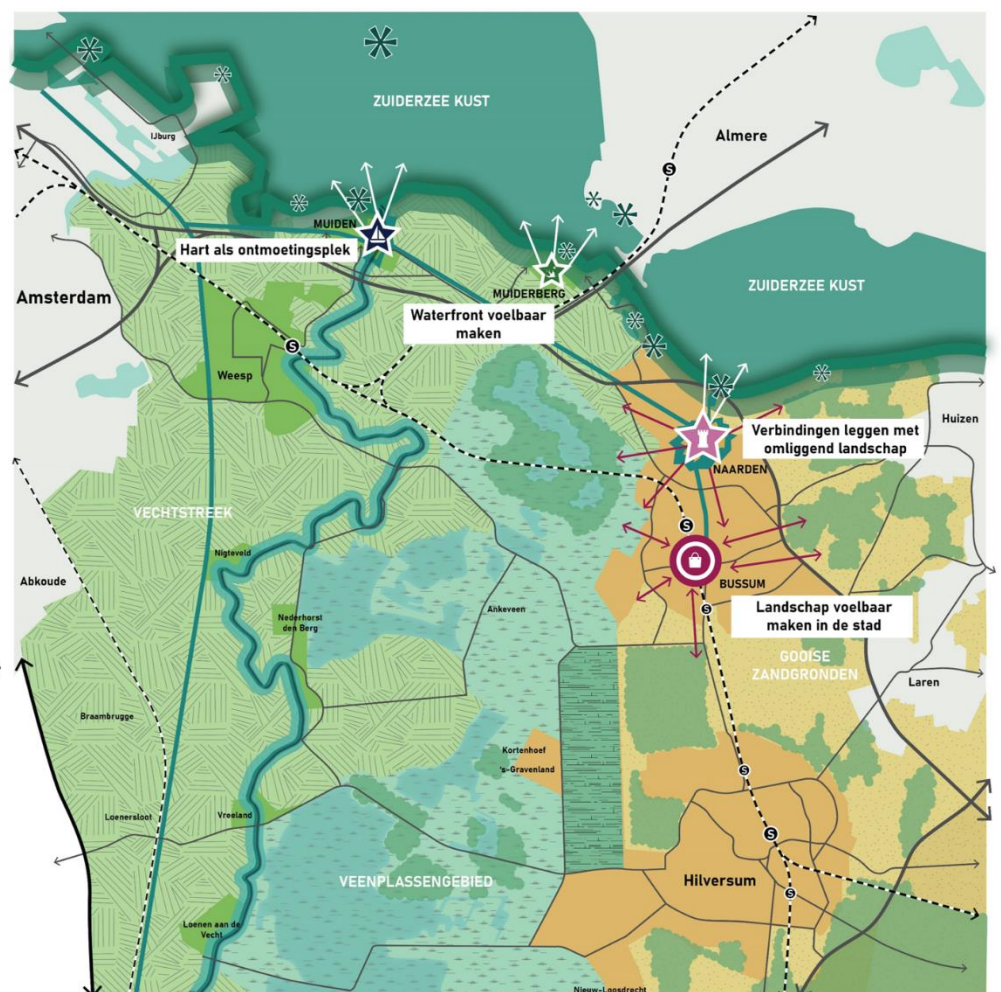
*Waterfront voelbaar maken*

### Naarden vesting

*Verbindingen met omliggend landschap*

### Bussum

*Landschap voelbaar maken in de stad*



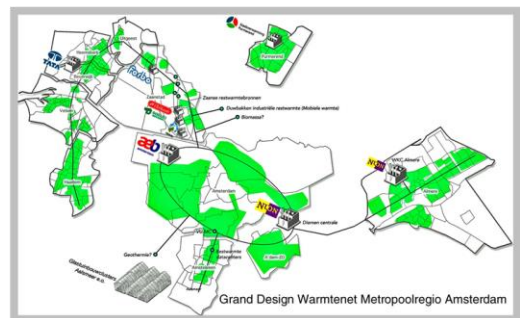
## 4.4 Thematische uitwerking

Het deel van het beleid waarvan de koers al wel duidelijk is, hebben we thematisch en gebiedsgericht uitgewerkt. De thematische uitwerking is gedaan aan de hand van de schijf van vijf van Gooise Meren. De keuzes die rondom de dilemma's gemaakt moeten worden, zullen hierin nog veranderingen noodzakelijk maken.

### 4.3.1 Goed en veilig op weg in de regio

Gooise Meren is goed verbonden met de regio en heeft een aantrekkelijke ligging, wat zich onder meer uit in een sterke economie. Wij richten ons op een verdere versterking van deze positie door regionaal samen te werken.

Naarden en Bussum zijn goed bereikbaar per trein en auto, voor de kernen Muiden en Muiderberg is dit een opgave. Tegelijk is het zaak dat mobiliteit de leefbaarheid niet aantast. De insteek is voorlopen in duurzame mobiliteit.



### *Samenwerking in de regio*

Onze visie is dat op de thema's werken, duurzaamheid, energietransitie, toerisme & recreatie en veiligheid is samenwerking in regionaal verband 'de sleutel tot succes. Als gemeente profileren we ons in de regio Regio Gooi en Vechtstreek (Regio)/Metropool Regio Amsterdam (MRA) op de dossiers economie, duurzaamheid en mobiliteit

### *Regionale visie*

Recent is het koersdocument Gooi en Vechtstreek opgesteld. Deze regionale omgevingsvisie kent drie basisprincipes waar we in regionaalverband vanuit gaan.

### **Gooi en Vechtstreek neemt gezamenlijk verantwoordelijkheid voor regionale opgaven.**

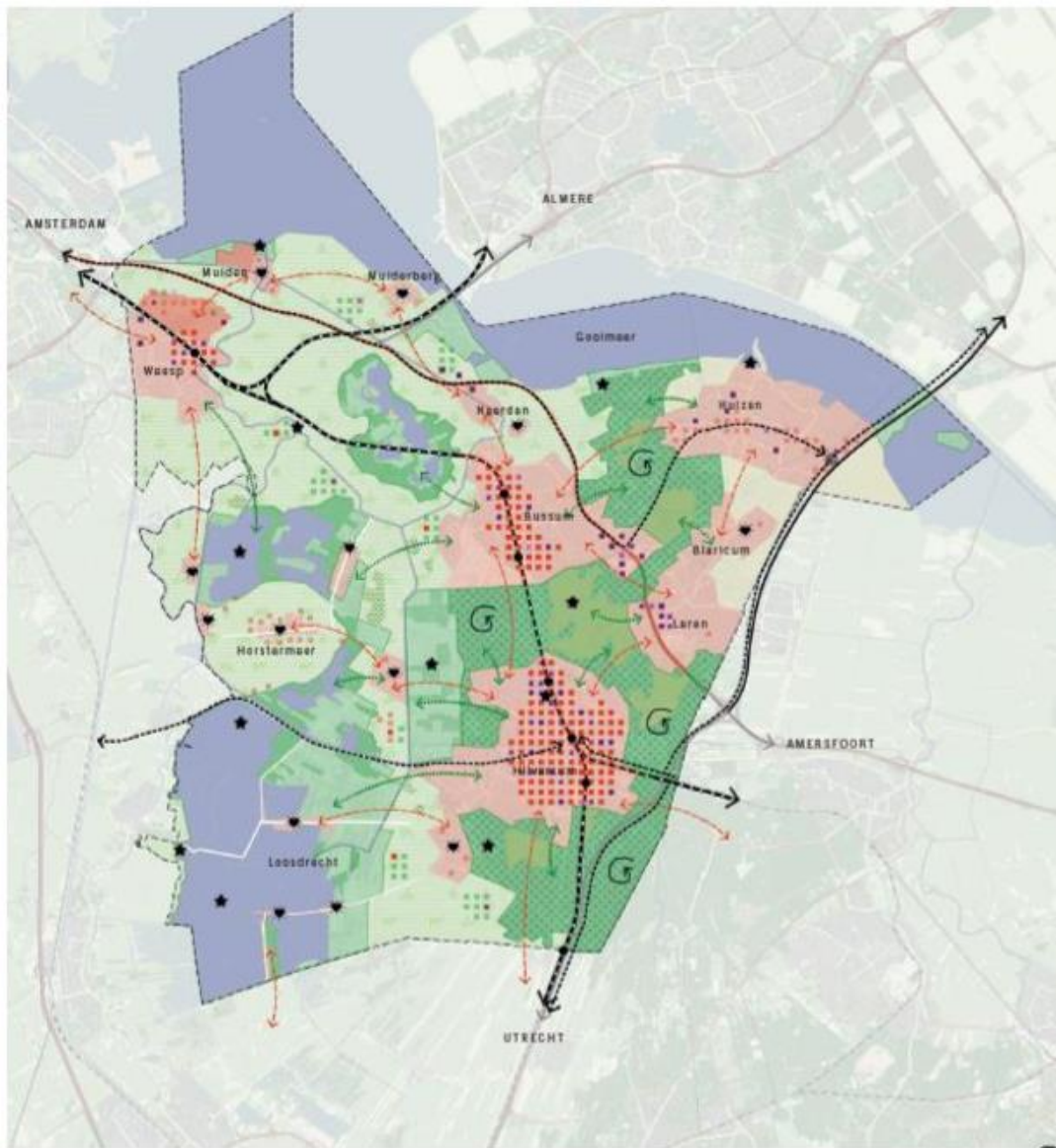
De woningmarkt, het landschap, watersysteem of economie stoppen niet bij de gemeentegrens. Onze inwoners bewegen zich door de hele regio. Het regionale belang is



ook lokaal belang, ook al voelt dat soms niet zo. De regio heeft een traditie van samenwerken van de Erfgooiers tot het Goois Natuurreservaat. De gemeenten willen daarom allen bijdragen aan oplossingen voor de regionale opgaven en zien dit als een gezamenlijke verantwoordelijkheid.

**Gooi en Vechtstreek wil lokale kwaliteiten behouden en benutten en gezamenlijk inzetten daar waar het niet (alleen) lokaal kan.** De gemeenten in de regio zijn divers en hebben hun eigen onderscheidende kwaliteiten en identiteit. Deze identiteit is vertrekpunt bij het oplossen van vraagstukken. Bij het oplossen van regionale vraagstukken houden de gemeenten dit van elkaar in het achterhoofd. Echter staat dit het maken van keuzes voor vraagstukken die alleen bovengemeentelijk kunnen worden opgepakt/uitgewerkt niet in de weg.

**Gooi en Vechtstreek wil zijn positie in de Randstad behouden en versterken.** De regio ligt tussen vier grote burens: Amsterdam, Almere, Amersfoort en Utrecht. Dit geeft extra opgaven, maar ook veel kansen. Bovenregionaal staan we voor een onderscheidend profiel. Gooi en Vechtstreek heeft daarbij een sterke regionale identiteit om te benutten.





### *Economie*

De werkgelegenheid loopt niet gelijk op met de beroepsbevolking. Bij ongewijzigd beleid zet deze trend zich door. Hoger opgeleiden vinden elders werk, maar voor praktijkgeschoolden is dit lastiger. Dit leidt tot termijn tot meer druk op mobiliteit (zie onder) en op de gemeentelijke voorzieningen. De potentie is er in de regio wel. De regio is sterk in kleinere werklocaties maar er blijft ook behoefte aan bedrijventerreinen. Er liggen kansen voor recreatie en toerisme, daar moet een balans met de woon- en natuurlijke omgeving worden gevonden. Er komen veel transities af op de agrarische sector, zoals kringlooplandbouw.

### *Mobiliteit*

De druk op mobiliteit neemt toe, zowel door ontwikkelingen in de regio als daarbuiten. Van regionaal belang zijn het spoor, het hoofdwegennet en het regionale fiets- en openbaar (bus)vervoernetwerk. Er liggen gezamenlijke opgaven en kansen om het netwerk van OV-knooppunten te verbeteren. Dit kan op termijn ook ingrijpende maatregelen aan snel- of N-wegen voorkomen. Ruimtelijke programmering kan hier ook grote invloed op hebben.

Bereikbaarheid is een belangrijke randvoorwaarde voor prettig wonen, werken en recreëren. Wij willen dat mensen en bedrijven zich eenvoudig en met een goede ervaren kwaliteit door ons gebied kunnen verplaatsen. Bij voorkeur met een zo laag mogelijke belasting voor natuur en milieu. Daarom wordt ingezet op het openbaar vervoer (schaalsprong Gooilijn, OV-knooppunten langs Gooicorridor), fiets en lopen om de groei op te vangen. We ontwikkelen een netwerk van bereikbare, aantrekkelijke en toegankelijke OV knooppunten van waaruit werk, wonen en recreëren te bereiken zijn.

Doorstroming op het wegennet blijft van belang. We willen de doorstroming op de A1 behouden en verbeteren. Gooise Meren ziet uitbreiding van het hoofdwegennet niet als de voorkeursoplossing. De groei van (schoon) OV, deelmobiliteit en de fiets kan positieve effecten hebben wanneer dit gepaard gaat met minder behoefte aan automobilititeit, zoals een aantrekkelijker openbare ruimte.

### *Voetgangers en (brom)fietsers*

Fietser en voetganger stellen wij in Gooise meren boven de auto bij de inrichting openbare ruimte. Hiervoor inventariseren we fiets- en wandelroutes waar comfort en veiligheid verbeterd kunnen worden en nemen we bij herinrichtingsprojecten de ruimte voor fietsers en voetgangers als vertrekpunt.

We zetten in op de verbetering van het lokale fietsnetwerk. Hiervoor gaan we het fietsbeleid actualiseren en werken we nieuwe eisen voor fietspaden en -stroken als antwoord op toegenomen gebruik uit. Door toenemend gebruik van de (elektrische) fiets door (risico)groepen houden we hier rekening mee in (her)ontwerp van fietsroutes. We optimaliseren de recreatieve fietsroutes en passen fietsstraten toe als onderdeel van het fietsnetwerk. Hiervoor zoeken we de aansluiting op de regionale fietsroutes.

In Gooise Meren bieden we voldoende en goede fietsparkeervoorzieningen. We monitoren het gebruik van fietsenstallingen bij stations, bushaltes en op strategische locaties en waar nodig breiden we deze uit, rekening houdend met elektrische fietsen en bakfietsen, e.d. We geven daarnaast structureel aandacht aan fietsparkeervoorzieningen bij nieuwbouw,

herinrichtingsprojecten en scholen. Ook bij tijdelijke gebeurtenissen zoals evenementen zorgen we voor voldoende fietsparkeerplekken.

In regionaal verband treden we in gesprek met marktpartijen om deelfietsen bij P&R-locaties te realiseren. De BOA's/handhaving krijgen mandaat en capaciteit om te controleren op fietsparkeren.

#### *Openbaar vervoer*

Met Rijk, provincie en regio werken we aan verbeteringen van het openbaar vervoer in de MRA. We zetten in op betere verbindingen en nieuwe treinconcepten richting Amsterdam als onderdeel van de ambities van het Rijk en MRA. De inpassing van de treininfrastructuur optimaliseren we door in overleg met ProRail en NS onderzoek te doen naar het wegnemen van de barrièrewerking van het spoor.

Het Busnetwerk en bushaltes in Gooise Meren optimaliseren we verder door in overleg met de provincie onderzoek te doen naar mogelijkheden voor fijnmaziger OV. Jaarlijks houden we het vervoerplan tegen het licht houden en in overleg met provincie Noord-Holland optimaliseren we deze waar mogelijk. Verder gaan we het gesprek met Rijkswaterstaat en provincie Noord-Holland aan voor het verhogen van de P&R-capaciteit bij Muiden en Muiderberg voor fiets en auto en optimaliseren we het beheer en onderhoud van bushaltevoorzieningen alsabri's en displays. Daarbij komen er bij nieuwbouwlocaties direct OV-haltes.

We optimaliseren stations en OV-knooppunten door het toekennen van functies aan treinstations en het benoemen van de vormgeving die daar bijpast. We realiseren daarnaast 'buitenpoorten' zodat stations startpunten kunnen zijn voor een bezoek aan de natuur en we verduidelijken OV-knooppunten (herkomst – of een bestemmingsknooppunt). Dan wel opwaarderen van een OV-knooppunt tot een multimodale 'Mobiliteitshub' (bijvoorbeeld de P+R Muiden)

Alternatieve vormen van OV zijn de basis voor een inclusieve maatschappij. Wij faciliteren daarom initiatieven vanuit de samenleving voor aanvullende vormen van vervoer. Daarnaast onderzoeken we de mogelijkheden voor alternatieve vervoersvormen t.b.v. een inclusieve maatschappij zoals 'het Automaatje' of andere initiatieven. We zetten OV-coaches (zoals BoodschappenPlusBus, Dorpsauto, Filenetwerken.nl, Mee op Weg o.a. OV-/Fietsmaatje) in om zelfstandig reizen te bevorderen

#### *Gemotoriseerd verkeer*

We houden rekening met bereikbaarheid bij ruimtelijke ontwikkelingen.

We gaan de doorstroming op de toegangswegen in Gooise Meren verbeteren waar nodig. Met regiogemeenten stellen we een regionaal plan op om verkeer via de juiste wegen te leiden naar snelwegen. De vormgevingen van gebiedsontsluitingswegen optimaliseren we en we onderzoeken diverse kruispunten op doorstroming en veiligheid. Verder meten we structureel de intensiteiten, snelheden, rijtijden e.d. en nemen we knelpunten weg.

Met Rijk, provincie en regio werken we aan beter hoofdwegenet van en naar Gooise Meren. We streven naar vervolgstappen voor de kortere termijn voor verbeterde doorstroming op de A1 tussen Bussum en het knooppunt met de A27. We zetten daarnaast in op een verdiepte aanleg van de A1 in 2050 tussen Bussum en het knooppunt met de A27. Met Hilversum maken we afspraken voor het verbeteren / uitbreiden van de wegen die aansluiten op de A1, alsook het Mediapark. We gaan

onderzoek doen naar de mogelijke maatregelen om ongewenst doorgaan verkeer te weren. Op basis van dit onderzoek nemen we maatregelen om het ongewenste doorgaande verkeer te weren

We ontlasten centrumgebieden van auto- en vrachtverkeer. Naarden-Vesting en Muiden en het centrum van Bussum worden autoluwer door het uitplaatsen van bezoekersparkeren, verkeerscirculatie op maat en het toepassen van deelconcepten aan de randen van Naarden, Muiden en Muiderberg.

Verder gaan we onderzoek doen naar de verkeersstructuur voor Bussum om het verkeer van en naar de snelwegen beter af te wikkelen en waar nodig onderzoeken we mogelijke aanpassing van de verkeerscirculatie ten behoeve van een autoluw centrum in Naarden-Vesting, Muiden en Bussum.

De Brinklaan (het winkelgebied) wordt (minimaal) autoluw door:

- Het verhogen van de verblijfsfunctie (en verlagen van de verkeersfunctie) door aanpassingen in de verkeersstructuur en optimaliseren van de verblijfsfunctie
- Parkeervoorzieningen aan de randen van het centrum uit te breiden / te optimaliseren
- Fietsparkeren te optimaliseren

We realiseren hubs voor pakketbezorging op een centrale plaats buiten de kern om bestelbusjes in de straten te verminderen. We zetten in op automatisch rijdende voertuigen in 2040 van de P&R-locaties naar de kernen van Muiden (Muiderslot), Muiderberg en Naarden. We gaan daarnaast nader onderzoek doen naar het instellen van een lengtebeperking (en elektrisch) voor vrachtauto's en het handhaven (in alle autoluwe gebieden). Voor het laden en lossen stellen we venstertijden in

Hulpdiensten kunnen altijd, snel en overal komen. Hiervoor nemen we het plan voor de uitrukroutes van de brandweer op in de wegencategorisering (toekennen van een (verkeers- of verblijfs) functie aan een weg) en doen we nader onderzoek naar knelpunten op de uitrukroutes ten aanzien van de algemene weginrichting. Een punt van aandacht hierin zijn de historische kernen van Muiden en Naarden die vanwege hun compacte, oude bebouwing slechter toegankelijk zijn voor grote brandweervoertuigen. Bij een brandmelding wordt daarom voor beide kernen direct met een extra blusvoertuig opgeschaald o.b.v. het Regionaal Dekkingsplan voor de brandweer.

We stellen bij de uitvoering van werken Bereikbaarheids-, Leefbaarheids-, Veiligheid- en Communicatieplannen (BLVC-plannen) als standaard in. We houden rekening met bereikbaarheid bij ruimtelijke ontwikkelingen. We bewaken het overzicht van ruimtelijke (her-)ontwikkelingen en nemen deze in een vroeg stadium op in periodieke update van het Verkeersmodel en beoordelen de verkeerseffecten van deze individuele ruimtelijke plannen.

#### *Veiligheid langs het spoor*

Veiligheid langs het spoor is door de spoorverbinding tussen Amsterdam en Amersfoort die onze gemeente kruist een belangrijk thema. We houden de ontwikkeling rondom het spoorboekloos rijden en de uitwerking van een robuust basisnet (doorontwikkeling van de regelgeving voor omvang van gevaarlijke stoffen vervoer) goed in de gaten. Dit heeft een effect op de mogelijkheden om te bouwen langs het spoor.

#### ***Bewoners, maatschappelijke organisaties en ketenpartners over samenwerken in de regio***

*Tijdens de eerste week van de leefomgeving is veel input opgehaald bij bewoners, maatschappelijke organisaties en ketenpartners over hoe zij samenwerking in de regio in de toekomst voor zich zien..*

*Burgers hebben het volgende aangegeven:*



- *Geen nachttreinen*
- *4x per uur een trein naar Amsterdam, Schiphol en Den Haag*
- *A1 ondertunnelen*
- *Geen extra voorzieningen voor auto's en stimuleren ov*
- *Maatschappelijke organisaties*
- *A1 ondertunnelen*
- *Treinrails in Bussum verdiepen*
- *Realiseren beter ov vanuit Muiden en Muiderberg*
- *Centraal overslagpunt voor goederen om het aantal vrachtwagen te verminderen*
- *Inzetten op ov*
- *Ketenpartners*
- *Bij knooppunten hoogwaardig openbaar vervoer inzetten op verdichten met inzet op kwaliteit van de leef- en woonomgeving*
- *Schuifruimte regionaal oppakken*

### 4.3.2. Samen leven in buurt, wijk en gemeente

We hebben een sterke samenleving met een rijk verenigingsleven en een actieve wijkaanpak. In de toekomst willen we dit zo houden en versterken.

Sociaal: ontwikkelingen dragen bij aan cohesie, inclusie, veiligheid, verbondenheid. Gooise Meren wil een inclusieve gemeenten zijn en een gemeente met een sterke sociale cohesie, waar inwoners elkaar ondersteunen. Dit vraagt naast een sterke inwonerbetrokkenheid en overheidsparticipatie om een leefomgeving die hierop aansluit (ontmoetingsplekken, horeca, voorzieningen, onderhoud etc. door buurt). *Bevorderen verbinding*

Sociaal: we willen dat omgeving ook uitdrukking is van wensen van inwoners en dat iedereen mee kan doen; hiervoor moeten inwoners verbonden zijn; langer zelfstandig wonen vraagt niet alleen aangepaste (levensloopbestendige) woningen, er dient een bijpassende sociale infrastructuur te zijn



Wij zien Gooise Meren als een samenleving waarin iedereen zich thuis voelt, mee kan doen en van betekenis kan zijn voor de eigen omgeving en voor elkaar. We stimuleren betrokkenheid en verbondenheid van buurtbewoners en versterken de leefbaarheid, vitaliteit en veerkracht van buurten en wijken. We zetten de belevingswereld van de bewoners centraal. Daarbij past dat we inwoners beter in positie brengen om zelf regie te nemen bij het verbeteren van de leefbaarheid en de kwaliteit van de eigen woonomgeving en bij het versterken van de sociale basis. We stellen inwoners in staat om hun verantwoordelijkheid te nemen en hun capaciteiten en kwaliteiten in te zetten. We sluiten aan bij de energie in de samenleving. 'Right to Challenge' zien we als één van de manieren om dit te stimuleren.

In de komende jaren neemt het aantal kwetsbare mensen in de wijk sterk toe. In deze ene buurt speelt dat meer dan in de andere. Door te werken aan een sterke sociale basis en vitale en

veerkrachtige wijken beogen we deze ontwikkeling op te vangen. Een sterke sociale basis zien we ook als fundament voor een goed opgroeï en ontwikkelklimaat voor kinderen en volwassenen. Daarnaast staan we voor strategische opgaven zoals de energietransitie, klimaatadaptie en woningbouwopgaven, vraagstukken die impact hebben op de kwaliteit van de leefomgeving.

We zetten in op wijk- en kerngericht werken om de vitaliteit en veerkracht van wijken te bevorderen en om de sociale basis in de wijk te versterken. Vanuit het wijk- en kerngericht werken zien we kansen om de gemeenschap van onderaf steeds meer in beweging te laten komen als (mede)eigenaar en als oplossing voor de opgaven van de wijk. Ook zien we kansen voor de strategische opgaven die onze gemeenschap als geheel aangaan. Samen met wijkbewoners, ondernemers en maatschappelijke partners werken we aan deze opgaven. Daarbij hebben we oog voor de samenhang tussen leefbaarheid, kwaliteit van de leefomgeving en de sociale basis en zoeken we naar koppelkansen om gezamenlijke ambities waar te maken. Ook hebben we oog voor de fysieke en economische condities die kunnen bijdragen aan de gezondheid en leefbaarheid in de wijk.

De ontmoetingsfunctie in de openbare ruimte, direct in de buurt, zou meer aandacht moeten krijgen ivm vermindering Eenzaamheid, versterking buurtgevoel en dergelijke.

#### *Toegankelijk, sociaal en gezond*

De openbare ruimte maken we hoogwaardig, inclusief en levensloopbestendig: toegankelijk en levensloopbestendigheid wordt als basisprincipes genomen.

We ondersteunen levensloop aanpasbaar vervoer op maat: bijvoorbeeld toegankelijkheid voor mindervaliden en slechtzienden. Wij geloven in de kracht van goede ideeën en initiatieven van inwoners zelf. Initiatieven die sterk geworteld zijn in de gemeenschap hebben veelal een sterke positieve impact op de leefomgeving. We zoeken nadrukkelijk naar kansen om initiatief en zelfbeheer te stimuleren. We stimuleren projecten en experimenten die bijdragen aan het zelf organiserend vermogen van inwoners. Dit doen we vanuit vijf prestatielijnen: verbinden en ontmoeten, verduurzamen, gezondheid en bewegen, zelfredzaamheid en omzien naar elkaar en cultuur- en talentontwikkeling. We versterken de openbare ruimte als laagdrempelige plek die uitnodigt tot ontmoeting en participatie.

#### *Maatwerk in parkeren*

We bevorderen de aantrekkelijkheid van de openbare ruimte: parkeren verdwijnt uit de openbare ruimte. Daarnaast zetten we in op dat de juiste doelgroep op de juiste plek kan parkeren; voor speciale doelgroepen blijft er voldoende parkeerruimte op straat aanwezig.

Wij staan voor de opgave om mensen langer thuis te laten wonen. Deze ontwikkeling faciliteren we vanuit ons parkeerbeleid door rekening te houden met de parkeerbehoefte van mindervaliden, zorgverleners en mantelzorgers. Zij kunnen in de openbare ruimte op korte loopafstand van hun bestemming parkeren. We stimuleren dat mensen ondanks hun beperking mobiel blijven en hebben bv aandacht voor scootmobielen bij voorzieningen voor parkeren, stalling en laadpunten.

We maken gebruik van bestaande en nieuwe mogelijkheden zoals deelconcepten bij ruimtelijke ontwikkelingen bijvoorbeeld nieuwbouwprojecten waar de parkeernorm laag ligt. We passen parkeerregulering op maat toe door parkeernorm aan te passen aan het soort gebied. Handhaving draagt bij aan de geloofwaardigheid van de parkeerregulering



Daarnaast moderniseren we het fiscaal parkeren door parkeerregulering volledig te automatiseren. We ontvangen gastvrij alle automobilisten. Bijvoorbeeld de vindbaarheid van parkeerplaatsen vergroten d.m.v. een parkeerverwijssysteem. We gaan mee met toekomstige ontwikkelingen: onderzoek naar automatische parkeergarages, nieuwe vormen van laden en apps.

Autodelen leidt tot een efficiënter autogebruik. We stimuleren en faciliteren autodelen voor zowel professionele organisaties als particulieren.

### *Veiligheid*

Voor een goed en prettig leefklimaat blijft de fysieke en sociale veiligheid een belangrijke prioriteit van de gemeente. We hebben daarbij oog voor het belang van zowel verlaging van de criminaliteit en overlast, als de verhoging van het veiligheidsgevoel van onze inwoners. Dit doen we door de sociale cohesie en betrokkenheid in de buurt te versterken, samen met de inwoners te kijken naar preventie en verbeteringen in de wijken en door samen met andere betrokken hulpdiensten, zoals de politie, te zorgen voor betere handhaving.

We creëren samen met inwoners, ondernemers en betrokken organisaties een sluitende cyclus rondom veiligheid:

- Focus op preventie, voorlichting en eigen verantwoordelijkheid.
- Effectieve handhaving en goede samenwerking met hulpdiensten.
- Goede evaluatie, nazorg en verbetering.

We focussen op positieve doelen, preventie, voorlichting en eigen verantwoordelijkheid. De gemeente continueert de focus op initiatieven die anticiperen op risicofactoren en handelt voordat de problemen ontstaan. Preventieve programma's binnen het onderwijs, de zorg en het wijk- en kerngericht werken zorgen voor een positieve en integrale benadering.

- Eigen rol van inwoners bij veiligheid actief onder de aandacht brengen en meer aandacht voor digitale inzet zoals buurt-apps en initiatieven zoals buurtcontroles.
- De behoefte van de jongeren meenemen in het terugdringen van bestaande (gevoelens) van overlast en hen actief betrekken bij discussies over buurt- en jeugdinitiatieven.
- Uitwerken van het wijk- en kerngericht werken, zodat beter invulling gegeven kan worden aan preventie en de behoefte aan informatie.
- Daar waar sprake is van mogelijke overlast door personen met verward gedrag zetten we in op samenwerking tussen sociaal domein, zorg en veiligheid. We willen overlast vroegtijdig signaleren en houden rekening met de impact op de woon- en leefomgeving.

We zetten in op effectieve handhaving en goede samenwerking met hulpdiensten. Effectief toezicht en controle zorgen niet alleen voor terugdringing van bestaande overlast, maar ook voor een verbetering van het veiligheidsgevoel. Een goede samenwerking met politie, de Veiligheidsregio en alle andere betrokken instanties is daarbij essentieel. Belangrijk zijn:

- Bestrijden illegale handel in alcohol en drugs.
- Bijdragen aan effectieve aanpak van georganiseerde criminaliteit.
- Meer samenwerking binnen de Veiligheidsregio/fusie tussen de Veiligheidsregio's Gooi en Vechtstreek en Flevoland met als doel het verminderen van de kwetsbaarheid, kostenbesparing en het vergroten van de kwaliteit bij de uitvoering van de taken.

We zorgen voor goede evaluatie, nazorg en verbetering. De gemeente werkt aan het voorkomen van terugval in criminaliteit. De criminaliteitscijfers worden omlaag gebracht door goede nazorg van (jeugd)delinquenten en evaluatie van ingezette diensten.

- Recidive van jongeren die in aanraking zijn geweest met politie verlagen
- Betere begeleiding van personen met verward gedrag
- Doorontwikkeling van de persoonsgerichte aanpak voor jongeren die in aanraking geweest zijn met politie en voor personen met verward gedrag

***Bewoners, maatschappelijke organisaties en ketenpartners over samen leven in buurt, wijk en gemeente***

*Tijdens de eerste week van de leefomgeving is veel input opgehaald bij bewoners, maatschappelijke organisaties en ketenpartners over hoe zij samenleven in buurt, wijk en gemeente voor zich zien. Onderstaand is deze input weergegeven.*

- *Burgers*
  - *Meer controles door Boa's*
  - *Buurtcomités voor samenwerking en samenspraak*
  - *Inzetten op kleinschalige winkels*
  - *Bewoners inzicht geven in ontwikkelingen binnen de gemeente*
  - *Binnen de bebouwde kom overal 30 km per uur*
  - *Behouden van zwembaden en sportaccommodaties*
  - *Straat inrichten op mobiliteit ouderen*
  - *Fietsstraten en –snelwegen realiseren*
- *Maatschappelijke organisaties*
  - *Inzetten op sport voor de jeugd*
  - *Inzetten op de fiets*
  - *Fietstunnels naast voetgangerstunnels realiseren*
  - *Centra bereikbaar houden*
  - *Instellen van een jeugdraad*
  - *Camera's op horecagebieden*
  - *Realiseren ontmoetingsplekken*
  - *Ketenpartners*
  - *Verbeteren wegen buiten het centrum*

#### 4.3.3. Natuur- en erfgoedparels verder versterken

Het buitengebied van Gooise Meren is uniek met het Naardermeer als eerste natuurmonument van Nederland en de vele heides, wateren en bossen. Verder hebben we een veel cultureel erfgoed met het Muidenslot, Naarden-vesting, Muidenvesting en Pampus. We willen ons natuur en erfgoed in de toekomst verder versterken zodat deze ook toegankelijk blijft voor volgende generaties. Deze schijf beschrijft hoe we dit willen realiseren.

Het landschap is kenmerkend voor het gebied, en veelal is een cultuurlandschap dat is verweven met ons cultureel erfgoed en natuurwaarden. Het landschap staat onder druk door diverse andere opgaven, terwijl de aanwezigheid ervan juist een belangrijke vestigingsvoorwaarde is en verblijfskwaliteit oplevert. Deze baten van het landschap komen niet altijd op dezelfde plaats terecht als de kosten voor instandhouding.

Gooise Meren wil zijn groen/blauwe kwaliteiten behouden en versterken. Het landschap in Gooise Meren vertelt de geschiedenis van het gebied en geeft karakter en identiteit aan onze huidige leefomgeving. De regio is de bakermat van de Nederlandse natuurbescherming en we hebben een historie om hier gezamenlijk verantwoordelijkheid voor te nemen. De diversiteit van landschappen binnen één regio in de Randstad is uniek. Dat willen we behouden en versterken.

We willen daarom primair binnenstedelijk bouwen en waardevol landschap en natuur ontzien. Bij verdichting moet aandacht zijn voor vergroenen en natuur in de stad. Bij zo'n verdichtingsopgave hoort ook een hoogwaardig landschap. We zetten in op de aanwezigheid van groen op korte afstand van de bewoners. Juist daarvan profiteren de kwetsbare bewoners het meest. De vrees is dat bij verdichting van de bebouwing (vanwege de woningbouwopgave) het groen juist daar in de verdrinking kan komen.

De keuze van het type groen is van belang: geen allergene bomen en struiken. Schaduwgevende bomen hebben de voorkeur en ivm de sociale veiligheid op loopniveau zicht doorlatend. Het beheer van groen, zeker in woonbuurten, verdient extra aandacht. Voor de sociale cohesie: samen met de buurt.

Het landschap om de stad wordt ook steeds belangrijker voor de recreatie. De natuur moet in principe toegankelijk zijn, tenzij dit echt niet kan. Daarom moet deze wel robuuster worden. Ook de ontsluiting van het landschap moet verbeteren. Ontsluiting van de recreatieve locaties kan ook bijdragen aan de vitaliteit van kleine kernen. We kunnen het landschap nog beter koppelen aan de stad. Hier liggen bijvoorbeeld kansen bij Bussum-Zuid (buitenpoort), vaarroutes in de Vechtstreek of in MRA door koppeling met de Diemerscheeg of het IJmeer/Gooimeer (i.r.t. Bay Area).

In Gooise Meren werken we aan voedselvoorziening in balans met onze groene natuurlijke omgeving. We gebruiken geen gif en megastallen, maar verbouwen op kleine schaal met respect voor mens, dier en natuur.

#### *Biodiversiteit*

Gooise Meren kent grote diversiteit aan verschillende soorten natuur en heeft veel beschermde natuurgebieden. De natuur is kwetsbaar. In de onbeschermde agrarische gebieden is een sterke neergaande trend van de weidevogels. De beschermde gebieden staan onder druk door invloeden van daarbuiten: verdroging, vermessing en verzuring. De neerslag van stikstof op natuur beperkt ook de economische ontwikkeling, wat grote delen van de regio raakt. Bronnen zijn de agrarische sector, verkeer, woningen en industrie. De natuur heeft baat bij onderling verbinden van gebieden.

We nemen biodiversiteit als maat der dingen. Als je in 2030 door Gooise Meren loopt of rijdt zie je dat hier heel bewust instandhouding en vergroting van de biodiversiteit als maat der dingen geldt.

We zetten in op het herstellen van de biodiversiteit door:

- Vergroenen van gebouwen en omgeving
- Kwaliteit verbeteren door bijvoorbeeld nestelplekken te realiseren en inheems flora de ruimte te geven
- Verbindingen creëren voor lokale soorten zoals vleermuizen, vlinders, bijen en kleine zoogdieren

### *Groen*

Onze ambitie is om als groene gemeente nog groener te worden. Bij de (her)inrichting letten we op groen. We stemmen onze beplanting zoveel mogelijk af op wat aantrekkelijk is voor de natuur, bijen, vlinders, kevers, vogels, egels enzovoort. Alle soorten zijn belangrijk voor de biodiversiteit. We gaan voor kwaliteit boven kwantiteit.

We gebruiken beelden en meetmethoden om de kwaliteit van de buitenruimte te meten en te beschrijven. De gewenste beeldkwaliteit is vastgelegd in een beeldkwaliteitsplan. Het groen beheren we in heel Gooise Meren op het niveau 'voldoende'. De Vesting Naarden, de Vesting Muiden, het centrum van Muiderberg en dat van Bussum beheren we op het niveau 'goed'.

We hebben oog voor en willen verbeteren van ons groen cultuurhistorisch erfgoed. We waarderen het gevarieerde landschappelijke groen en het groen cultuurhistorisch erfgoed in Gooise Meren, bijvoorbeeld hakhoutbos, heide, akkers op meenten, weilanden, zanderijen, zanderijvaarten. Wij behouden met name boomsoorten die bepalend zijn voor het karakter van een wijk. Ook willen we het groene cultuurhistorische erfgoed waarderen en opnemen in de omgevingsvisie. Zo zorgen we ervoor dat bij ruimtelijke ontwikkelingen het groen cultuurhistorisch erfgoed meeweegt en als inspiratiebron gebruikt wordt.

We faciliteren volwassenen, met name senioren, om te bewegen in de buitenruimte. Dat doen we onder meer door het wandelen en fietsen nog aantrekkelijker te maken. Met wandelommetjes en een fietsroutenetwerk. Aantrekkelijke bestemmingen is een van de speerpunten in onze economische visie: we gaan ervoor zorgen dat meer mensen onze natuur en historie beleven.

We stellen een groenstructuurplan op waar meer groen in de wijken en adaptieve beplanting onderdeel van uitmaken.

We zorgen voor voldoende rustpunten in de buitenruimte. Dit maakt de buitenruimte toegankelijk en aantrekkelijk voor ontmoeting.

### *Erfgoed*

We hebben de volgende bestuurlijke ambities ten aanzien van landschap en cultuurhistorie:

- Bevorderen van het behoud van historisch vastgoed en beschermde stads- en dorpsgezichten
- Opstellen erfgoedbeleid als onderdeel van de Omgevingsvisie
- Bijdragen aan een regionale cultuurvisie en een kwaliteitsbeeld cultureel landschap Gooi en Vechtstreek



- Verbindingen versterken aan de stadsranden met het buitengebied en door stedelijk gebied van oost naar west en zuid naar noord, langs water en wegen en via grotere structuurgroen. Dit vergroot de verspreidingsmogelijkheden van flora en fauna.
- Doelsoorten van robuuste verbindingen
- Openbare ruimte klimaatrobuust inrichten. liever grote aaneengesloten groen. dan te veel versnipperd. en gebruikmaken van klimaatbestendige soorten
- We stimuleren en faciliteren projecten en activiteiten in het onderwijs die aandacht vragen voor onze natuur en cultuur.

### *Recreatie en toerisme*

Het toerisme en de recreatie op het grondgebied van de huidige gemeente Gooise Meren veranderden na de Tweede Wereldoorlog ingrijpend. De betekenis van de badplaats Muiderberg was door de afsluiting van de Zuiderzee en de concurrentie van de badplaatsen aan de Noordzee achteruit gegaan, en aanvankelijk kon ook een relatief kleinschalige speeltuin als Oud Valkeveen de concurrentie met de grote kapitaalkrachtige attractieparken niet aan. Tegelijk nam de hoeveelheid vrije tijd van

Tegelijk echter betekende de opheffing van de militaire functie van de Nieuwe Hollandse Waterlinie en de Stelling van Amsterdam een enorme kans voor de vestingsteden en individuele forten om zich voor bezoekers 'op de kaart' te zetten. Zo werd het verval van Fort Pampus vanaf de late jaren 1980 door de inzet van een aantal inwoners van Muiden gestopt. Daarvoor werd de Stichting Forteiland Pampus opgericht. Sinds 2016 gaat er in de zomermaanden een veerdienst naar Pampus, en is het eiland af te huren voor evenementen.

### *Stedelijke recreatie*

De grootste toeristische trekpleisters binnen de gemeente Gooise Meren zijn echter de vestingsteden Naarden en Muiden. Nadat de vesting Naarden in 1926 was opgeheven, kwam een decennialang proces van beschermen, restaureren en herbestemmen op gang. Een vroege speler is het Vestingmuseum in de stad, dat in 1955 werd opgericht. Andere belangrijke trekkers zijn de Grote Kerk, waar jaarlijks de Matthäus passion wordt opgevoerd en de toren beklommen kan worden, het stadhuis van Naarden met zijn zeventiende-eeuws interieur en het tweejaarlijkse FotoFestival Naarden, dat sinds 1989 wordt georganiseerd. Nog meer dan deze individuele plekken is de stad als geheel met zijn winkels, horeca en galeries een publieksmagneet. Niet onbelangrijk daarin is het Arsenaal, dat in 1987 uit militair gebruik raakte, en waar tegenwoordig bedrijfsruimtes gevestigd zijn. Een geboren inwoner van Naarden, Jan des Bouvrie, vestigde hier zijn ontwerpstudio en interieurwinkel.

Een belangrijke vrijetijdsbesteding in de gemeente Gooise Meren is ook de wandel- en fietsrecreatie in de natuurgebieden. Het Naardermeer is daarvan misschien wel het beste voorbeeld.

Natuurbehoud heeft bij het Naardermeer altijd voorop gestaan, maar het vervullen van de recreatiebehoefte van de omgeving is altijd een belangrijke nevenrol geweest. Andere belangrijke natuurgebieden met recreatie als nevenfunctie zijn de Bussumerheide en de omgeving van Oud Valkeveen en Oud Naarden. Op veel van deze plekken was of is kleinschalige horeca aanwezig, zoals het IJsselmeerpaviljoen bij Oud Naarden.

Voor de verblijfsrecreatie bestaat de camping Fransche Kampheide nog altijd. Daarnaast is vooral de mogelijkheid om in hotels te overnachten, sterk toegenomen. Naast kleine hotels hebben zich er in de gemeente ook grotere ketens gevestigd. In de jaren 1970 werd buitendijks een nieuw recreatiegebied aangelegd, het Naardens Bos. Dit bestond uit een uitgestrekt, onbebouwd groen

wandel- en recreatiegebied tussen de Westdijk, A6, A1 en kust. In het zuidelijk deel kwamen woningen en een jachthaven. Na 2000 werd het gebied door een nieuwe vraag geleidelijk omgevormd. In 2003 werd een golfbaan geopend, en vanaf 2007 werd ten noorden van de jachthaven nieuwbouw gepleegd. Het gebied is sindsdien deels als permanente woonkern in gebruik. Tegelijk werd in 1981 voor de kust het nieuwe eilandje De Schelp in het Gooimeer aangelegd. Het eilandje was bedoeld voor dagrecreatie van watersporters en wordt door Staatsbosbeheer beheerd. Andere vormen van verblijfsrecreatie zijn te vinden op de Naarder Eng tegen Huizen, waar zich in de bosrand op de plek van een vroegere camping een klein bungalowpark bevindt.

We hebben de volgende bestuurlijke ambities ten aanzien van recreatie en toerisme:

- Verbindingen in de regio
- Werken aan informatie en promotie voor toeristen en recreanten
- Verbeteren van de voorzieningen voor toeristen en recreanten
- Versterken van de infrastructuur en positie 'cultuur en erfgoed' in de regio
- Benutten van ons cultureel erfgoed ten behoeve van recreatie en verbinding

### *Water*

Water speelt in onze gemeente een voorname rol; we heten niet voor niets Gooise Meren. De Vechtstreek ligt onder zeeniveau en is afhankelijk van de boezems voor in- en uitlaat van water. Klimaatverandering stelt nieuwe eisen aan waterveiligheid. Door ondergrondse waterstromen is er ook een grote relatie tussen Gooi en Vechtstreek: schoon water uit de ondergrond van de stuwwal voedt (de natuur in) de Vechtstreek. Natuurontwikkeling, bemaling van polders, drinkwaterwinning en voorkomen van droogte vragen om een regionale keuzes over de omgang met water.

Gooise Meren wil het natuurlijk bodem- en watersysteem versterken. Dit doen we samen met onze partner Waternet. Een belangrijke sleutel voor de ontwikkeling van de regio is het natuurlijke bodem-watersysteem. Dit systeem loopt tegen de grens van de mogelijkheden. Het versterken is noodzaak, maar zal ook bijdragen aan robuustheid van natuur en waterveiligheid.

Ons watersysteem moet veilig zijn, ruim, robuust en ecologisch gezond. Zodat het geschikt is voor aanvoer, afvoer en berging van (regen)water. En zodat planten- en diersoorten er kunnen leven. Bij de berging van water houden we rekening met het medegebruik als bluswater door de brandweer inclusief geschikte opstelplaatsen. Voorwaarde is dan wel dat het hele jaar een minimaal volume beschikbaar is. Hoofdroutes van nood- en hulpdiensten dienen bruikbaar te blijven tijdens overmatige regenval.

Oevers zijn belangrijk om te voorkomen dat watergangen smaller of ondieper worden door dichtslibben. Diepte is nodig om (overtollig) water af te voeren en voor het vaarverkeer. Daarom zorgen wij voor goede beschoeiingen. We doen dat zoveel mogelijk op een natuurvriendelijke manier, om bij te dragen aan de biodiversiteit.

We benutten de waterkansen. We willen het op alle fronten beter doen: waterkwaliteit en – kwantiteit, waterrecreatie, beleving van water en beheer en onderhoud. Dit realiseren we door:

- De aanleg van natuurvriendelijke oevers
- Gebruik van duurzame bouwmaterialen
- Realisatie van recreatieve voorzieningen

- Water bergen bijvoorbeeld in regenwatervijvers
- Water afvoeren naar het oppervlaktewater
- Het versterken en vernieuwen van de waterrecreatie is een speerpunt. Daarbij gaat het om de cultuurhistorische beleving van en vanaf het water zoals zanderijsloten, wielen bij Muiderberg en de vestinggrachten. Bij aanleg en onderhoud combineren we slim. Zo kunnen we bij grote rioleringsvervangingen combinaties maken met andere verbeteringen aan het watersysteem, zoals de aanleg van natuurvriendelijke oevers. En zo herstellen we in Muiden het oude slotenpatroon nu de oude A1 wordt verlegd.

#### *Klimaatbestendigheid*

In Gooise Meren voldoen we aan de veiligheidsnormen voor primaire waterkeringen (Nationaal beleid) en aan de normen voor regionale waterkeringen (Provinciaal beleid). Daarnaast voldoen we aan de Nationaal Bestuursakkoord Water voor het regionaal watersysteem (Provinciaal beleid). We beperken schade van wateroverlast en de gevolgen van overstromingen. We beperken schade door droogte aan landbouw, natuur, gebouwen en infrastructuur. Vitale en kwetsbare functies zijn klimaatbestendig, inclusief het effect van ketenafhankelijkheden

We voorkomen van contact met afvalwater en de afvalwaterketen (riolering en zuivering) is klimaatbestendig ingericht. De crisisorganisatie is mede ingericht om de gevolgen van overstromingen, extreme weersomstandigheden te beperken en snel te herstellen.

#### *Waterkwaliteit*

We proberen te voldoen aan de Kaderrichtlijn Water doelstellingen voor waterlichamen en overige wateren (EU, Nationaal en Provinciaal beleid). Dat wil zeggen: behalen van chemische en ecologische waterkwaliteitsdoelstellingen voor KRW-waterlichamen in 2027 (inclusief het hoofdwatersysteem, IJmeer en Gooimeer). Voor overige wateren leiden wij in gebiedsprocessen ecologische doelen af via programma's. De waterkwaliteit is een zorg in Gooise Meren, er zijn inspanningen nodig om aan Europese richtlijnen te voldoen.

#### *Drinkwatervoorziening*

We willen voldoen aan randvoorwaarden uit de Beleidsnota Drinkwater (Nationaal beleid). Waarbij geen achteruitgang in (grond)waterkwaliteit en beschermen waterwingebieden in de regio plaatsvindt

#### *Energie en grondstoffen uit water*

We voorkomen nadelige effecten op het watersysteem en de waterketen bij toepassingen van energiewinning uit water. Het gaat hierbij o.a. om:

- oppervlaktewater en grondwater (TEO, thermische energie uit oppervlaktewater)
- afvalwater (slibvergisting en TEA, thermische energie uit afvalwater)
- drinkwater (TED, thermische energie uit drinkwater)

#### *Waterbewustzijn*

We faciliteren waterrecreatie op een manier dat nadelige effecten worden beperkt. We behalen waterkwaliteitsnormen in officiële zwemwaterlocaties. We beschermen landschappelijke en cultuurhistorische waarden van wateren en dijken. Een voorwaarde voor het realiseren van deze doelstellingen en het vitaal houden van waterlopen is het periodiek en duurzaam beheren en onderhouden van wateren door het waterschap en gemeenten.

### *Hitte*

We beperken schade en de nadelige effecten door hittestress. Hiervoor zetten we in op de verdamping met groen en waterpartijen. Schaduw creëren en hitte weren we met bijvoorbeeld bomen of zonwering. We beperken warmte absorptie/vergroten reflectie door bijvoorbeeld lichtgekleurde materialen te gebruiken. Hitte en koelte hergebruiken we bijvoorbeeld door middel van koud-warmteopslag. Op basis van het wijkgericht beeld van de grootste risicogebieden/-straten nemen we maatregelen als het gaat om wateroverlast en hittestress.

### *Droogte*

Om droogte te voorkomen zetten we in op het infiltreren van water in een geschikte bodem. Daarnaast vangen we water op en hergebruiken het in waterreservoirs.

### *Veenoxidatie (bodemdaling)*

Het veengebied klinkt in, krimpt en oxideert door ontwatering en gewicht van bebouwing en wegen. Dit veroorzaakt een bodemdaling tussen 0,2 tot meer dan 1,5 centimeter per jaar. Er treedt verzilting op, infrastructuur en bebouwing loopt schade op en het wordt lastiger om de waterveiligheid te behouden. Veen dat oxideert stoot ook CO<sub>2</sub> uit. Het veen meer vernatten vermindert of stopt dit proces, maar maakt het huidige agrarisch gebruik onmogelijk. Van technische maatregelen staat de werking nog niet vast. Er zijn geen gemakkelijke oplossingen en er is een gebiedsgerichte aanpak nodig om alle gebruikers perspectief te bieden.

De gemeente Gooise Meren wil een vitaal en toekomstbestendig veengebied. In het veengebied komen veel opgaven samen, waarbij water de belangrijkste component is. Wij onderschrijven de provinciale- en rijksambitie om de bodemdaling van het veenweidegebied te remmen, stoppen of herstellen. Maatwerkoplossingen zijn nodig maar zeker niet gemakkelijk. Het is belangrijk om hier samenhangende maatregelen te nemen.

We zien het oplossen van deze opgaven als een verantwoordelijkheid en de kans om voorop te lopen. We zien hier kansen om het gebied en de gebruikers een nieuw en houdbaar perspectief te bieden.

### *Begraafplaatsen*

Begraafplaatsen zijn meer dan een plek waar geliefden een laatste rustplaats hebben gevonden. Het zijn ook groene, monumentale oases, plekken voor rust, bezinning en natuurbeleving. Waar bomen, bijzondere planten, mossen, kleine dieren en vogels goed gedijen. Het beheren, onderhouden en verzorgen doen we dan ook heel zorgvuldig. Bij aanschaf en gebruik van materialen en machines letten wij op de duurzaamheid. Een aantal vrijwilligers helpt mee om het gewenste onderhoudsniveau te kunnen behalen. We herstellen monumentale grafmonumenten, ook als de nabestaanden niet meer te achterhalen zijn.

### ***Bewoners, maatschappelijke organisaties en ketenpartners over natuur- en erfgoedparel verder versterken***

*Tijdens de eerste week van de leefomgeving is veel input opgehaald bij bewoners, maatschappelijke organisaties en ketenpartners over hoe zij de natuur en erfgoedparel verder willen versterken. Hieronder staat deze input.*

#### *Burgers*

- *Natuur*
  - *Beschermen van de open weide en weidevogel*



- *Omgeving aantrekkelijk houden voor jonge veehouders*
- *Schoon zwemwater zonder blauwalg en teveel waterplanten zoals fonteinkruid*
- *Valkeveen klein en klassiek houden*
- *Verbindingen maken van vaarwegen en fietspaden tussen toeristische trekpleiseters*
- *Geen bebouwing in het Naardenbos*
- *Meer goed, natuurlijk zwemwater met strandjes en terrasjes*
- *Maak de verscheidenheid van de kernen binnen de verbondenheid duidelijk, ook op het gebied van toerisme*
- *Inzetten citizen science*
- *Inzetten op meer groen in de openbare ruimte in de centrumgebieden*
- *Investeren in parken*
- *Groen niet laten inkrimpen voor woningbouw*
- *Bewoners betrekken in keuzes rondom groen en groenbeheer*
- *Aandacht voor behoud en bevordering groen op particuliere grond*
- *Bevorderen van bloemrijke weides en biologische landbouw*
- *Geen bevordering van toerisme*
- *Maatschappelijke organisaties*
  - *Leegstaande winkels ombouwen tot woningen*
  - *De buitenruimte aankleden om de verblijfskwaliteit te verhogen*
  - *AED in iedere buurt ophangen*
  - *Centraal overslagpunt voor goederen om het aantal vrachtwagen te verminderen*
  - *Vrachtwagen buiten de centra houden*
  - *Verminderen geluidshinder*
  - *Aantrekkelijk maken van de buitenruimte*
  - *Opzetten wandelprogramma's op de hei en in het bos*
  - *Inzetten op de wooneconomie in plaats van bedrijventerreinen*
  - *Bestaande bedrijventerreinen in stand houden*
  - *Hogere dichtheid van woningen nabij OV-knooppunten*
  - *Kleinschalige maak-industrie faciliteren*
  - *Faciliteren pop-up stores in de centra*
  - *De bouw van tiny houses ondersteunen*
  - *Meer boven winkels wonen*
  - *Vergroten diversiteit woningaanbod*
  - *Meer uitgaans- en ontspanningsmogelijkheden voor de jeugd*
- *Ketenpartners*
  - *Inzetten op het huisvesten van bedrijven in Gooise Meren*
  - *Vermindering geluidshinder en houtrook*
  - *A1 op afstand houden van bebouwing*
  - *Goede bereikbaarheid van hulpdiensten garanderen*
  - *Verbeteren doorstroom op de woningmarkt*
  - *Inzetten op starters en ouderen op de woningmarkt*
  - *Historie en cultuur verbinden aan toekomstige opgaven en verandering*
  - *Balans vinden tussen een goede drinkwaterkwaliteit en het niet te veel oppompen van water wat een druk levert op de natuur*
  - *Buitengebied voor:*
    - *Stilte*
    - *Ontmoeting inclusief bankjes met schaduw*
    - *Ontspanning en herstel*
    - *Toegankelijkheid met OV en veilige wandel- en fietsroutes*
  - *Bescherming leefbaarheid rondom toeristische attracties*
  - *Creatieve overnachtingsmogelijkheden realiseren*

- *Inzetten op een goede waterkwaliteit*
- *Water niet enkel koppelen aan recreatie, maar ook als essentieel zien voor een goede leefomgeving en biodiversiteit*

#### 4.3.4. Verduurzaming inzetten als vliegwiel

De verandering van het klimaat wordt merkbaar in de leefomgeving. Er liggen regionale opgaven voor de waterveiligheid en de omgang met droogte. De regio zou ook een bijdrage kunnen leveren aan het verminderen van broeikasgassen. De verandering van energiebronnen vraagt om regionale afstemming: waar wekken we grootschalig energie op, wat er aan regionale energie-infrastructuur nodig en hebben we een ambitie om te besparen?

We streven naar klimaatneutraliteit en sluiten aan bij de landelijke doelstelling van 49% CO<sub>2</sub>-reductie in 2030 ten opzichte van 1990, aardgasvrij in 2050 en 95% CO<sub>2</sub> reductie in 2050. Verder hebben we de volgende duurzaamheidsdoelstellingen: klimaatbestendig inrichten van de openbare buitenruimte voor 2050; volledig circulair in 2050; een sterke inzet op het herstellen van biodiversiteit.

De gemeente Gooise Meren zet in op het grote energiebesparingspotentieel en energiewinning op geschikte en gedragen plekken. Het groene karakter van de regio kan ook worden ingezet om klimaatverandering tegen te gaan (beperken uitstoot CO<sub>2</sub> en verhogen opname CO<sub>2</sub>). Onze ambitie scherpen we verder aan op basis van de uitkomsten van de RES.



#### RES

In het klimaatakkoord is afgesproken dat er in 30 energieregio's wordt onderzocht waar en hoe het beste duurzame energie opgewekt kan worden. Gooise Meren is onderdeel van de RES Noord-Holland Zuid. De concept RES is voor deze regio gereed. In deze concept RES worden 2 zoekgebieden voor het realiseren van duurzame energie in de toekomst benoemd die in Gooise Meren liggen.

Het eerste zoekgebied is een zoekgebied voor zonnepanelen en ligt aan de rand van de A1 tussen Muiden en Muiderberg. Het tweede zoekgebied is een zoekgebied voor... .

De concept RES wordt de komende periode in de verschillende gemeenteraden van de RES regio Noord-Holland Zuid besproken waaronder onze eigen gemeenteraad. Vervolgens wordt er definitief besloten of en waar in Gooise Meren er duurzame energieopgewekt wordt in de toekomst. Dit leggen we vast in de RES 1.0.

### *Reductie CO2*

We hebben drie subdoelen om CO2 reductie te realiseren:

- Opwekken van zoveel mogelijk hernieuwbare, schone, energie
- Overgaan naar een schone manier van verwarmen van de bebouwde omgeving in 2050. Gooische Meren start in 2020 met de transitievisie Warmte en gaat onderzoek doen naar alternatieve warmtebronnen.
- Besparen van zoveel mogelijk energie en warmte. Gooise Meren ondersteunt inwoners in samenwerking met lokale energie coöperatie WattNu door gratis energicoachgesprekken aan te bieden bij de verduurzaming van hun huis. De gemeente werkt aan het verduurzamen van het eigen vastgoed met als eerste doel vijf grote gebouwen in 2030 gemiddeld energieneutraal te laten zijn.

We sturen aan op de ontwikkeling van een ‘Ondergronds Bestemmingsplan’ ten behoeve van warmtewinning en warmte/koudeopslag.

### *Verduurzamen gebouwen*

In Gooise Meren zijn alle nieuwbouwwoningen sinds 2020 klimaat ofwel CO2 neutraal. Ze hebben geen aardgasaansluiting meer, zijn energie zelfvoorzienend en leveren soms zelfs terug aan het net. Ook de gebruikte grondstoffen voor bouw en onderhoud zijn klimaatneutraal en milieuvriendelijk. Regelgeving heeft voor prikkels gezorgd, zodat huiseigenaren voor duurzame materialen en oplossingen kiezen. In 2025 voorzien alle gemeentelijke panden, scholen en gymzalen in hun eigen energie. In 2030 is ongeveer de helft van de woningvoorraad – particulier en verhuur – in Gooise Meren energieneutraal. De rest heeft tenminste een B-label. Alle bestaande woningen en gebouwen hebben geen aardgasaansluiting meer. Daarnaast stelt de gemeente zich ten doel dat Gooise Meren als geheel in 2050 energieneutraal is.

We maken onze duurzaamheidsambities waar in het bestaande gemeentelijke vastgoed. Onder meer door conditiemetingen uit te voeren en energie labels te optimaliseren. Toegankelijkheid is onze norm. We vinden dat ruimtes, routes en objecten in openbare gebouwen gebruikt moeten kunnen worden door de mensen voor wie ze bestemd zijn.

We gaan voor een circulaire economie. Bij de inrichting maken we gebruik van duurzame, onderhoudsvriendelijke materialen die recyclebaar zijn. Bij groot onderhoud en vervanging kiezen we voor materiaal dat hergebruikt kan worden. Hierbij hebben we aandacht voor (brand-) veiligheid. Bij herinrichting ontwerpen we onkruidwerend. Ook aan straatreiniging geven we een zo duurzaam mogelijke invulling. Een afvalloze samenleving is daarnaast ons ultieme doel.

Gooise Meren wil inzetten op het verduurzamen van bestaande woningen, nieuwbouwwoningen en de energietransitie van fossiele naar duurzame energiebronnen. Continueren en intensiveren van de ondersteuning van de buurtgerichte aanpak voor het verduurzamen van particuliere woningen.

We onderzoeken de mogelijkheden en consequenties van het gasloos aanleggen van toekomstige nieuwbouwwijken. Verder zijn we bezig een taskforce op te richten voor nieuwe woningbouwlocaties voor (betaalbare) woningbouw samen met woningcorporaties en marktpartijen.

#### *Innovaties en duurzame mobiliteit*

Voor mobiliteit geldt 0-emissie: geen uitstoot meer van schadelijke stoffen. We spelen in op innovatieve en duurzame ontwikkelingen in mobiliteit en het aantrekkelijker maken van alternatieve vormen van vervoer: bijvoorbeeld fietsen, zelfrijdend vervoer, deelfietsen en -auto's. Hierbij schenken we extra aandacht aan de veiligheid, omdat er vaak voor innovaties nog geen wet- en regelgeving is.

- Technische ontwikkelingen van voertuigveiligheid: voertuigen die zich automatisch aan de maximale snelheid houden
- Het gebruik van emissieloos vervoer stimuleren: focus op elektrisch vervoer stimuleren, bijvoorbeeld door meer openbare laadpalen en snellaadstations
- Stimuleren van gezonde en duurzame vormen van mobiliteit
- Elektrisch rijden draagt bij aan een goede luchtkwaliteit. We stimuleren het gebruik van elektrische auto's, o.a. door opladen te faciliteren.

#### *Verlichting en verkeersvoorzieningen*

We zetten in op meer licht op maat. Dat betekent verlichten op het juiste moment en op de juiste plaats; dus afstemming op locatie specifieke omstandigheden en behoeften. Waarbij geldt dat we zeer terughoudend zijn met verlichting met het oog op duurzaamheid. Ook voor de buitengebieden, veelal natuur, is licht op maat essentieel voor bescherming van flora en fauna. Tegelijkertijd hebben we bijzondere, historisch waardevolle verlichtingsobjecten in beheer.

We zetten in op verdere verduurzaming. Als we verlichting plaatsen en vervangen in de openbare ruimte, kijken we vanzelfsprekend naar duurzaamheid en energiebesparing. We letten erop dat verlichting niet onnodig brandt. In de ecologische structuur wordt de openbare verlichting geminimaliseerd. In de groenstructuren is het uitgangspunt om terughoudend met verlichting om te gaan. We zorgen dat ons energieverbruik drastisch vermindert. Ook in onze historische Vestingsteden vervangen we de traditionele verlichting door lampen met een zo laag mogelijk energieverbruik.

#### *Materiaal bewust ontwikkelen*

We ontwikkelen op een materiaal bewuste manier:

- Duurzame materialen gebruiken, door te kiezen voor materialen met een lage milieubelasting;
- Hergebruik van materialen
- Recycling van oude materialen
- Biobased materialen gebruiken
- Verbruik weinig door bouwafval te voorkomen en materialen en bestaande bouw zo lang mogelijk te benutten

### **Bewoners, maatschappelijke organisaties en ketenpartners over verduurzaming inzetten als vliegwiel**

*Tijdens de eerste week van de leefomgeving is veel input opgehaald bij bewoners, maatschappelijke organisaties en ketenpartners over hoe zij verduurzaming in de toekomst willen inzetten als vliegwiel. Onderstaand deze input.*

- *Burgers*
  - *Inzetten op een betere informatievoorziening rondom het energielabel van woningen*
  - *Niet inzetten op afvalwarmte omdat het niet duurzaam is*
  - *Platte daken gebruiken voor zonnepanelen*
  - *Maatschappelijke organisaties*
  - *Geen zonnepanelen op daken van beschermde dorpsgezichten*
  - *Inzetten elektrische bussen vanaf het stationsgebied*
  - *Stimuleren circulaire economie*
- *Ketenpartners*
  - *Bedrijventerreinen verduurzamen*
  - *Gebruik maken van geothermie op bedrijventerreinen*
  - *Inzetten op windmolens zonnenvelden*
  - *Mogelijkheden voor waterstof door gasleidingen onderzoeken*
  - *In gesprek gaan met corporaties over het verbeteren van het energielabel van hun bezit*
  - *Inzetten op klimaat adaptief bouwen*

### **4.3.5. de woonomgeving (nog) mooier en gezonder maken**

De gemeente Gooise Meren wil een complete en inclusieve regio zijn. Jong en oud, rijk en arm, praktisch en hoger opgeleid, klein of groot huishouden, goed of slecht ter been: voor alle groepen is er een passend woningaanbod. Daarbij streven we naar behoud en versterking van de diversiteit aan woonmilieus.

De sociale woningvoorraad en het middensegment moet verhoudingsgewijs meegroeien met de voorraadontwikkeling.

Wij moeten en willen ook een bijdrage leveren aan de woningbehoefte in de randstad. We bouwen daarom bij op goed bereikbare, binnenstedelijke locaties bij OV-knooppunten bovenop de aantallen in de eigen bevolkingsprognose.

#### *Fysiek en sociaal beter verbinden*

We streven naar een gezonde leefomgeving die uitnodigt tot gezond gedrag zonder negatieve invloed op de gezondheid van onze inwoners. We versterken de omgevingsfactoren die de gezondheid kunnen bevorderen. Daarnaast verbeteren we de milieukwaliteit om inwoners te beschermen tegen omgevingsfactoren die de gezondheid kunnen schaden. Door verbindingen te creëren met het sociaal domein zorgen we ervoor dat de fysieke en sociale leefomgeving bijdragen aan gezondheid en welbevinden.

#### *Gezondheidsbevordering*

De fysieke leefomgeving is één van onze pijlers in ons beleid om gezondheid te bevorderen en bij te dragen aan inclusieve en vitale wijken. De relatie tussen gezondheid en de inrichting van de leefomgeving benutten we om inwoners te faciliteren en aan te zetten tot bewegen, ontspannen, ontmoeten en om actief te zijn (participeren). Via de fysieke leefomgeving zetten we in op mogelijkheden om een gezonde leefstijl te bevorderen en gezondheidsachterstanden tegen te gaan. Voorbeelden daarvan zijn de rookvrije sport- en speelplaatsen, de uitbreiding van het wandel- en fietspadennetwerk, de buurtcamping op de Groene Long en aandacht voor gezonde voeding en ontmoeting via buurtmoestuinen. We zien kansen om onze leefomgeving krachtiger in te zetten om



de gezondheid van onze inwoners ook in de toekomst op pijl te houden en te verbeteren. We zoeken naar inspirerend en stimulerende voorbeelden om de woonomgeving nog aantrekkelijker in te richten om te ontspannen, te ontmoeten en een gezonde leefstijl te bevorderen. We streven naar een zo groot mogelijke impact van interventies in de leefomgeving door diverse maatschappelijke opgaven met elkaar te verbinden. In 2021 stellen we een nieuwe gezondheidsbeleid op waar de verbinding met het fysieke domein nadrukkelijk een plek krijgt. Daarbij hebben we ook oog voor de implementatie van gezondheid binnen gebiedsontwikkelingen.

### *Gezondheidsbescherming*

Om gezond te kunnen wonen, werken en ontspannen is een goede leefomgevingskwaliteit vereist op het gebied van bodem, water, lucht, geluid, geur, binnenmilieu en externe veiligheid. We zijn trots op onze hoge kwaliteit van de leefomgeving en de waardering die onze inwoners voor de leefomgeving hebben. Tegelijkertijd zien we dat deze kwaliteit onder druk komt te staan door de drukte die we ondervinden van de steden Utrecht, Amsterdam en Almere. Richting 2030 verwachten we een toenemende mobiliteit en drukker wordende steden waardoor we meer belasting zullen ervaren van luchtverontreiniging en geluid. Ook de uitbreiding van het vliegverkeer zal zorgen voor een toename van geluidhinder. In de manier hoe we hiermee omgaan stellen we de inwoner centraal. Ons doel is de ervaren leefbaarheid van inwoners te verbeteren zodat in (?...) niemand structureel overlast ervaart van verkeerslawaai en luchtverontreiniging. Binnen onze rol om de gezondheid te beschermen hebben we aandacht voor vliegtuiglawaai, spoorweggeluid, industrie, fijnstof, hittestress, verkeersveiligheid, bodemvervuiling, ongedierte en blootstelling aan allergenen (o.a. processierups) en insecten (o.a. teek). We stimuleren daarnaast de bewustwording bij inwoners om rekening te houden met de omgeving en met elkaar, (bijvoorbeeld als het gaat om houtstook). In het kader van de milieugezondheidsrisico's hebben we ook aandacht voor de doorontwikkeling van het huidige mobiele netwerk (4G) naar een nieuwe generatie (5G) en de zorgen onder inwoners hierover. Voor de uitrol van het nieuwe netwerk is meer ruimte voor antennes en masten noodzakelijk ten opzichte van de huidige situatie. Samen met inwoners vormen we een beeld van de gewenste situatie en de prioriteiten. Dit leggen we vast in een leefbaarheidsplan. Op basis daarvan komen we tot een nadere invulling van de milieugezondheidsfactoren waarop we zullen sturen.

### *Positieve Gezondheid*

Bij de ontwikkeling en inrichting van een gezonde en vitale leefomgeving laten we ons leiden door het breed gedragen concept van Positieve Gezondheid. Positieve gezondheid biedt ons een kans om breder te kijken naar gezondheid en preventie als alternatief voor de focus op ziekte en factoren die gezondheid kunnen schaden. We zien gezondheid als het vermogen van mensen om met de fysieke, mentale en sociale uitdagingen van het leven om te gaan. We benaderen gezondheid vanuit het doel om de veerkracht van mensen te bevorderen en hen in staat te stellen om invloed uit te oefenen op het eigen leven, gezondheid en welbevinden. Het concept van positieve gezondheid biedt ook houvast voor verbeteringen in de leefomgeving. In aansluiting op de nieuwe gezondheidsnota zal in deze omgevingsvisie nieuw beleid worden geformuleerd om het model van positieve gezondheid te implementeren in de leefomgeving. Daarmee borgen we dat gezondheid een vast onderdeel wordt van de belangenafweging in het ruimtelijk beleid.

### *Gezondheid en Welzijn*

Onze missie op het gebied van gezondheid en welzijn luidt als volgt: "We dragen bij aan een duurzame en toegankelijke bewegende sportinfrastructuur voor haar inwoners, stimuleert (sportief)

bewegen van kwetsbare inwoners en ondersteunt (sport)aanbieders tot betrokken en vitale organisaties.”

- Om bovenstaande missie te kunnen bewerkstelligen nemen we de komende jaren diverse rollen op ons:
  - Faciliteren: Om alle inwoners de gelegenheid te geven om te sporten en/of bewegen dragen we bij aan voldoende, kwalitatief goede, duurzame en toegankelijke sportaccommodaties en een sportieve buitenruimte.
  - Ondersteunen: Inwoners die zelf (nog) niet in de gelegenheid zijn om te gaan sporten/bewegen of door barrières geen aansluiting vinden bij de sport, ondersteunen wij bij het maken van een keuze en/of de toeleiding naar sportaanbod. Sportverenigingen hebben een belangrijke rol binnen de gemeente. We waarderen de inzet van sportverenigingen zeer en ondersteunt hen daarom door middel van kennisdeling en informatievoorziening.
  - Stimuleren: we stimuleren dat (sport)aanbieders, die zich bewust zijn van hun maatschappelijke rol, meer sport-/beweegaanbod gaan aanbieden aan inwoners die zelf (nog) niet in de gelegenheid zijn om te gaan sporten/bewegen of door barrières geen aansluiting vinden bij de sport.
  - Verbinden: De expertise en kennis, aanwezig bij onze sportaanbieders, (sport)organisaties en de gemeente, is groot en veelzijdig. Het maken van goede verbindingen zorgt voor kennisdeling, met als doel het kwaliteitsniveau van de sport binnen de gemeente te verhogen.
  - Inspireren: Inspirerende voorbeelden bieden hoop en toekomst. We willen inspirerende voorbeelden gebruiken om meer inwoners te enthousiasmeren en stimuleren om te gaan sporten/ bewegen.
- In kinderrijke ‘achterstands’ buurten ruimte voor spelen in de straat ( brede stoepen ed)of speelplek/ trapveldje (veel aandacht voor volwassenen en senioren en minder voor jeugd in visie)
- Gebruik van Milieugezondheids risico kaarten: goed om cumulatie van milieufactoren te beoordelen, maar wel in relatie tot kwetsbaarheid bewoners ( ouderen, lage ses)

#### *Wonen*

- Gooise Meren zet in op voldoende en gemêleerd woningaanbod. Ook de komende jaren blijft de druk op de woningmarkt hoog. Nieuwbouw voorziet direct in woningbehoefte in schaarse segmenten en zorgt voor verhuisketens (doorstroming).
- Een nieuwbouwprogramma van circa 2.800 woningen tot 2025
- Nieuwbouw van circa 350 sociale huurwoningen tot 2025
- Om het centrum van bussum meer levendig te maken buiten sluitingstijd: bewoning boven winkels ( voor starters), ook voor woningopgave. Goed idee!

#### *Wegen en straatmeubilair*

- We werken aan de inrichting van onze wegen. De inrichting van onze wegen is conform de principes van Duurzaam Veilig Verkeer. Bij Duurzaam Veilig Verkeer gaat het om de integrale benadering van verkeersveiligheid: de drie pijlers mens, voertuig en infrastructuur worden gelijktijdig meegenomen. Waar nodig en mogelijk passen we geluidsarme wegverharding toe. Bij inrichting en beheer krijgen kwetsbare groepen - fietsers, voetgangers, mensen met een beperking - de hoogste prioriteit. We leggen bij voorkeur vrij liggende fietspaden aan van asfalt of beton. Ook zorgen we voor veilige oversteekplaatsen en werken we aan ‘doorfietsroutes’ in

de kernen, buitenwijken en buitengebieden van Gooise Meren. We hebben aandacht voor de goede bevoorradingsroutes van winkelcentra.

- Het groen aan weerszijden van wegen vormt een onlosmakelijk onderdeel van de weg. Bij de inrichting van deze groenstroken speelt de verkeersveiligheid uiteraard een rol maar zeker langs de doorgaande structuren is het groen van groot belang voor veel planten- en diersoorten. Bij de keuze van bomen en planten wordt hier rekening mee gehouden. De bermen van een weg worden waar mogelijk natuurlijk beheerd ter vergroting van de biodiversiteit.

#### *Verkeersveiligheid*

- Verkeersonveiligheid verminderen
- Duurzame veilige inrichting van de openbare ruimte: vooral door middel van 30 km/u en 50 km/u wegen
- Goede verkeerseducatie en veilige schoolomgeving

#### *GGD Kernwaarden Gezonde Leefomgeving*

- De GGD heeft verschillende kernwaarden voor een gezonde leefomgeving die wij als gemeente erkennen
- Woonomgeving
  - Kinderen groeien op in een rookvrije omgeving
  - Voor iedereen zijn er -dichtbij en toegankelijk- aantrekkelijke plekken
  - De leefomgeving draagt bij aan een gezond gewicht
  - Wonen en druk verkeer zijn gescheiden
  - Functies (wonen, werken, voorzieningen) zijn goed gemengd, overlastgevende bedrijven staan op afstand
- Mobiliteit
  - Actief vervoer (lopen en fietsen) is in beleid, ontwerp en gebruik de standaard
  - Tussen de kernen zijn goede (e-)fiets- en OV-verbindingen
- Gebouwen
  - Het binnenklimaat is prettig en gezond
  - Minimaal één zijde (gevel) van een woning is aangenaam

De brandweer zet met haar activiteiten op het gebied van *Brandveilig Leven* specifiek in op veiligheid in de eigen woonomgeving, vanwege het feit dat de meeste slachtoffers bij brand juist daar vallen (niet in publieke gebouwen!). Ook hierbij geldt de relatie met Omgevingswet art. 1.3.

#### ***Bewoners, maatschappelijke organisaties en ketenpartners over de woonomgeving (nog) mooier en gezonder maken***

*Tijdens de eerste week van de leefomgeving is veel input opgehaald bij bewoners, maatschappelijke organisaties en ketenpartners over de woonomgeving (nog) mooier en gezonder maken. Onderstaand deze input.*

- *Burgers*
  - *Denken aan mensen in Gooise Meren die kleiner willen wonen d.m.v. het ondersteunen van tiny houses en knarrenhofjes*
  - *Bussum als primair woongemeente houden met goede faciliteiten en geen hoogbouw*
  - *Inzetten op inbreidingen*
  - *Sportfaciliteiten binnen fietsafstand realiseren*
  - *Realiseren van een grotere diversiteit in het woningaanbod*
  - *Meer betaalbare woningen voor starters*
  - *Stimuleren kleinschalige bedrijvigheid*
  - *Bedrijven met zwaar verkeer huisvesten tegen de A1 aan*

- *Multifunctioneel gebruik maken van leegstaande panden*
- *De mogelijkheden om te wandelen en te fietsen vergroten*
- *Rookvrije omgeving rondom schoolpleinen en sportfaciliteiten*
- *Geen hoogbouw*
- *Maatschappelijke organisaties*
  - *De buitenruimte aankleden om de verblijfskwaliteit te verhogen*
  - *AED in iedere buurt ophangen*
  - *Centraal overslagpunt voor goederen om het aantal vrachtwagen te verminderen*
  - *Vrachtwagen buiten de centra houden*
  - *Verminderen geluidshinder*
  - *Aantrekkelijk maken van de buitenruimte*
  - *Opzetten wandelprogramma's op de hei en in het bos*
  - *Bestaande bedrijventerreinen in stand houden*
  - *Hogere dichtheid van woningen nabij OV-knooppunten*
  - *Kleinschalige maak-industrie faciliteren*
  - *Faciliteren pop-up stores in de centra*
  - *De bouw van tiny houses ondersteunen*
  - *Meer boven winkels wonen*
  - *Vergroten diversiteit woningaanbod*
  - *Meer uitgaans- en ontspanningsmogelijkheden voor de jeugd*
- *Ketenpartners*
  - *Inzetten op het huisvesten van bedrijven in Gooise Meren*
  - *Vermindering geluidshinder en houtrook*
  - *Goede bereikbaarheid van hulpdiensten garanderen*
  - *Verbeteren doorstroom op de woningmarkt*
  - *Inzetten op starters en ouderen op de woningmarkt*

## 5. Visie per deelgebied

Zie bijlage 'Uitwerking deelgebieden'.



## 6. Uitvoeringsparagraaf

### 6.1 Inleiding

In dit hoofdstuk geven we aan hoe we omgaan met de uitvoering van de visie en beschrijven we hoe we de visie denken te realiseren. We doen dit aan de hand van de paragrafen 'Monitoring, aanvulling en herziening' en 'Ontwikkelingen'. Onder Monitoring, aanvulling en herziening gaan we in op de betekenis van de Omgevingswet voor de uitvoering. Onder ontwikkelingen beschrijven we de diverse uitwerkingen die we bij de visie gaan opstellen en geven we aan hoe we omgaan met het actualiseren van de visie.

### 6.2 Monitoring, aanvulling en herziening

De omgevingsvisie is een integrale visie die we in Gooise Meren vooruitlopend op de Omgevingswet hebben opgesteld. Hiermee willen we koers bepalen en snel kunnen schakelen als dat nodig is. Verder is er geen wettelijke actualiseringstermijn meer zoals wel bij structuurvisie en bestemmingsplannen altijd het geval was. Op enig moment zullen we tot de conclusie komen dat een bepaald thema nog onvoldoende is uitgewerkt of dat de situatie voor een gebied dusdanig is veranderd dat herziening van de visie nodig is. In de geest van de Omgevingswet moet de omgevingsvisie 'elke dag vers' gehouden worden. Dit is in de praktijk niet werkbaar. Wij denken dat een actualiseringscyclus van een jaar - dus de raad stelt elk jaar het stuk geactualiseerd opnieuw vast - werkbaar is en de omgevingsvisie voldoende scherp en bij de tijd houdt.

Een belangrijk ijkpunt is het jaar 2022. Op dat moment treedt naar verwachting de Omgevingswet in werking. Als Gooise Meren hebben we dan een actueel planologisch kader en kennen we de finesses van de Omgevingswet. Eens per jaar wordt deze omgevingsvisie herzien. Bijzondere aandacht bij het herzien van de omgevingsvisie vraagt de verdere integratie van de 'niet traditionele' ruimtelijke beleidsvelden binnen de kaders van de omgevingsvisie. De sociaal-maatschappelijke thema's zitten al in de omgevingsvisie, maar die integratie moet ook in de praktijk worden gebracht. Het integraal werken binnen de gemeente zal verder gestalte moeten krijgen.

### 6.3 Omgevingsplan

Belangrijk is ook de bepaling in de Omgevingswet dat een gemeente één omgevingsplan kent. Dit betekent in principe dat het systeem zoals we dat nu kennen, verschillende bestemmingsplannen voor de dorpen en het buitengebied, niet meer aan de orde zal zijn. Ook alle verordeningen die betrekking hebben op de fysieke leefomgeving, zullen in het omgevingsplan moeten worden opgenomen. Het omgevingsplan is het enige kerninstrument uit de Omgevingswet dat de burger, bedrijven, andere overheden en de gemeente zelf direct bindt. De omgevingsvisie is zelfbindend: ze bindt alleen het bestuursorgaan (bevoegd gezag) dat het document heeft vastgesteld.

De omgevingsvisie wordt zodanig opgesteld dat de stap naar het omgevingsplan beleidsmatig relatief eenvoudig is te maken. We hebben namelijk in deze omgevingsvisie al de kernkwaliteiten van Gooise Meren als geheel - en per deelgebied - opgenomen en we hebben deze vertaald in een integraal afwegingsschema, dat in het omgevingsplan verder uitgewerkt kan worden. Het doel is dat in het omgevingsplan een deel van de verzoeken snel kan worden afgedaan en dat voor een deel een nadere afweging nodig is. Als een initiatief in zijn geheel niet blijkt te passen in het omgevingsplan, dan kan hiervan afgeweken worden en kunnen we terugvallen op de omgevingsvisie. Hiervoor is het integrale inspiratie- en afwegingskader in deze paragraaf (6.5)

opgenomen. Zo is vormgegeven aan de intentie van de wetgever dat de raad de beoordeling van initiatieven in vertrouwen loslaat aan het college van burgemeester en wethouders, maar niet nadat de raad de kaders heeft meegegeven.

## 6.4 Programma's

De Omgevingswet biedt de mogelijkheid om programma's te maken, die een thematische of gebiedsgerichte uitwerking vormen van de omgevingsvisie.. In Gooise Meren worden parallel aan de omgevingsvisie programma's opgesteld voor Muiden, Bussum-Centrum en biodiversiteit.

## 6.5. Ontwikkelingen

De gemeente kan en wil de in deze visie beschreven doelen samen met inwoners, ondernemers en maatschappelijke organisaties verwezenlijken. We willen juist de energie van de samenleving gebruiken om dit op te pakken. De gemeente zal dus van harte die initiatieven ondersteunen die op een of andere manier bijdragen aan de gezamenlijke doelen, zoals die in deze omgevingsvisie zijn weergegeven.

In het integrale afwegingskader zijn de doelen weergegeven, die voortvloeien uit de voorgaande paragraaf. Per gebiedsdeel worden nog aanvullende doelen weergegeven. Zo kan iedere initiatiefnemer aan de voorkant zien waarop zijn of haar voorstel wordt beoordeeld. Natuurlijk zal een initiatief in de praktijk niet op alle onderdelen maximaal 'scoren', maar het is wel wenselijk dat er geen hele slechte scores tussen zitten. Het gaat hier overigens om een kwalitatieve en niet om een normatieve inschatting. Vervolgens gaat het erom dat er een gemiddeld positieve score uitkomt. Dan is sprake van een maatschappelijke meerwaarde.

Daarbij is ook van belang dat de initiatiefnemer in overleg treedt met omwonenden en eventuele andere belanghebbenden en daarbij op zoek gaat naar draagvlak voor het initiatief. In het omgevingsplan werken we het afwegingskader verder uit.

De gezamenlijk gestelde doelen zijn ook de basis geweest voor het beschrijven van de beleidsdoelstellingen uit deze visie en voor het formuleren van nieuw thematisch of sectoraal beleid. Deze manier van denken past geheel in de Omgevingswet.

### Integraal inspiratie- en afwegingskader

Thema	Onderwerp	Onderwerp	
Samenwerken in de regio	Samenwerking in de regio	Bij de thema's werken, mobiliteit, duurzaamheid, toerisme & recreatie en veiligheid kijken of regionale samenwerking mogelijk is Lokaal wat kan, regionaal wat moet	
	Mobiliteit: openbaar vervoer	Bij nieuwbouwlocaties direct OV-haltes maken. De inpassing van de treininfrastructuur optimaliseren Busnetwerk en bushaltes in Gooise Meren optimaliseren OV en alternatieve vormen zien als de basis voor een inclusieve maatschappij Initiatieven voor aanvullende vormen van vervoer faciliteren. Het toekennen van functies aan treinstations en het benoemen van de vormgeving die daar bijpast. Stations het startpunt laten zijn voor een bezoek aan de natuur door het realiseren van 'buitenpoorten' s. Het verduidelijken en vormgeven van OV-knooppunten Optimaliseren stations en OV-knooppunten	
	Mobiliteit: gemotoriseerd verkeer	Doorstroming op toegangswegen in Gooise Meren verbeteren waar nodig Verbeteren doorstroming Ongewenst doorgaande verkeer weren Inzetten op minder auto- en vrachtverkeer in de centrumgebieden Bijdragen aan een autoluw Naarden-Vesting en Muiden en het centrum van Bussum Faciliteren autodelen Vermindering bestelbusjes in de straten Voldoende ruimte voor hulpdiensten om altijd, snel en overal te komen Rekening houden met bereikbaarheid	
	Mobiliteit: voetgangers en (brom)fiets	Fietser en voetganger boven de auto stellen bij inrichting openbare ruimte Verbetering van het lokale fietsnetwerk, hierbij rekening houden met toename elektrische fietsen Voldoende en goede fietsparkeervoorzieningen bieden Aandacht geven aan fietsparkeervoorzieningen bij nieuwbouw, Voldoende fietsparkeervoorzieningen bieden bij evenementen. Aansluiten bij ontwikkelingen zoals van de zogenaamde 'buitenpoorten'.	
	Samen leven in buurt, wijk en gemeente	Toegankelijk sociaal en gezond	Levensloopbestendigheid als basisprincipe nemen Inzetten op vervoer op maat: bijvoorbeeld toegankelijkheid voor mindervaliden en slechtzienden
		Matwerk in parkeren	Parkerenlaten verdwijnen uit de openbare ruimte Meer actieve vormen van participatie inzetten, zoals co-creatie Extra aandacht voor het betrekken van de jeugd bij participatie
		Veiligheid	Veiligheid actief onder de aandacht brengen en meer aandacht voor digitale inzet zoals buurt-apps en initiatieven zoals buurtcontroles. De behoefte van de jongeren meenemen in het terugdringen van bestaande (gevoelens) van overlast

Natuur- en erfgoedparels verder verst	Biodiversiteit	Biodiversiteit verbeteren en nemen als maat der dingen
		Vergroenen van gebouwen en omgeving
		Kwaliteit verbeteren door bijvoorbeeld nestelplekken te realiseren en inheems flora de ruimte te geven
		Verbindingen creëren voor lokale soorten zoals vleermuizen
		Oog hebben voor het groen cultuurhistorisch erfgoed
	Erfgoed	Behoud van historisch vastgoed en beschermde stads- en dorpsgezichten
		Beschermen landschappelijke en cultuurhistorische waarden van wateren en dijken
		Benutten van ons cultureel erfgoed ten behoeve van recreatie en verbinding
	Recreatie en toerisme	Verbindingen in de regio zoeken
		Verbeteren van de voorzieningen voor toeristen en recreanten.
	Water	Benutten de waterkansen
		Inzetten op natuurvriendelijke oevers
		Inzetten op infiltratie van regenwater in de bodem
		Realisatie van recreatieve voorzieningen.
		Water infiltreren en aanvullen door het water in een geschikte bodem te laten infiltreren
		Water bergen bijvoorbeeld in regenwatervijvers
		Water afvoeren naar het oppervlaktewater
		Water tegenhouden bij gebouwen
		Het versterken en vernieuwen van de waterrecreatie
		Hittestress mitigeren
		Vitale en kwetsbare functie zijn klimaatbestendig, inclusief het effect van ketenafhankelijkheden.
		Voorkomen van contact met afvalwater. De afvalwaterketen (riolering en zuivering) is klimaatbestendig ingericht.
		Voorkomen van nadelige effecten op het watersysteem en de waterketen bij toepassingen van energiewinning uit water.
		Water infiltreren en aanvullen door het water in een geschikte bodem te laten infiltreren
		Water opvangen en hergebruiken bijvoorbeeld in water reservoirs.
Verduurzaming inzetten als vliegwiel	Energietransitie	Opwekken van zoveel mogelijk hernieuwbare, schone, energie
		Besparen van zoveel mogelijk energie en warmte
		Alle gebouwen en woningen aangesloten op niet-fossiele energie in 2030
		Een afvalloze samenleving is ons ultieme doel.
		Organiseren van Gezond lokaal voedsel
	Verduurzaming gebouwen	Inzetten op circulair bouwen
		Inzetten op het verduurzamen van bestaande woningen, en nieuwbouwwoningen
		Hitte en koelte hergebruiken bijvoorbeeld door middel van koud-warmte opslag.
		Nieuwbouwwoningen vanaf 2020 klimaat ofwel CO2 neutraal
		We ontwikkelen op een materiaal bewuste manier:
	Innovaties en duurzame mobiliteit	Inzetten op innovatie in de mobiliteit en parkeren
		Inzetten op emissieloos vervoer
De woonomgeving (nog) mooier en gezonder	Gezondheid en welzijn	Faciliteren volwassenen, met name senioren, om te bewegen in de buitenruimte
		De leefomgeving draagt bij aan een gezond gewicht
		Binnenklimaat gebouwen is prettig en gezond
	Wonen	inzetten op een gevarieerd woningaanbod
		Duurzame veilige inrichting van de openbare ruimte
		Functionies (wonen, werken, voorzieningen) mengen met overlastgevend bedrijven op afstand
		Wonen en druk verkeer zijn gescheiden